

Plan Odnowy Miejscowości Osetno w Gminie Biskupiec na lata 2011 - 2018



PRZEWODNICZĄCY
RADY GMINY

Jerzy Czapliński
Jerzy Czapliński

Spis treści

Wstęp.....	3
1. Charakterystyka miejscowości	3
1.1. Obszar, położenie geograficzne i administracyjne	4
1.2. Historia miejscowości	6
1.3. Struktura przestrzenna miejscowości	7
1.4. Demografia i bezrobocie	8
1.5. Charakterystyka obszarów o szczególnym znaczeniu.....	9
2. Inwentaryzacja zasobów	9
2.1. Zasoby przyrodnicze	9
2.2. Dziedzictwo kulturowe	15
2.3. Obiekty i tereny.....	15
2.4. Infrastruktura społeczna	16
2.5. Infrastruktura techniczna.....	16
2.6. Gospodarka i rolnictwo	18
2.7. Kapitał społeczny i ludzki	19
3. Ocena mocnych i słabych stron miejscowości	19
4. Opis planowanych zadań i przedsięwzięć	19

WYKONANO
W DNI 15.05.2018
PRZEDSIĘWZIĘCIE
WYKONANO

Wstęp

Plan Rozwoju Miejscowości jest dokumentem planistycznym o charakterze operacyjnym, który opisuje planowane przedsięwzięcia samorządu gminnego oraz mieszkańców miejscowości na lata 2011-2018, współfinansowane ze środków funduszy strukturalnych Unii Europejskiej. Dokument powstał w wyniku prac przedstawicieli mieszkańców, pracowników Urzędu Gminy, Rady Gminy i doradców zewnętrznych. Program został poddany konsultacjom społecznym poprzez przedstawienie go do zaopiniowania i zatwierdzenia Radzie Sołeckiej. Dokument został wdrożony Uchwałą Rady Gminy Biskupiec.

W szczególności Plan Odnowy Miejscowości jest dokumentem stanowiącym załącznik do wniosku aplikacyjnego o dofinansowanie inwestycji w ramach Programu Rozwoju Obszarów Wiejskich na lata 2007-2013. Plan Odnowy Miejscowości obejmuje w szczególności charakterystykę miejscowości, inwentaryzację zasobów, analizę mocnych i słabych stron i perspektywę rozwoju oraz opis planowanych przedsięwzięć. Plan będzie aktualizowany i rozszerzany o zapisy dotyczące inwestycji, dla których gmina będzie starała się o środki w ramach PROW.

1. Charakterystyka miejscowości

Osetno - wieś położona w województwie warmińsko-mazurskim, w powiecie nowomiejskim, w gminie Biskupiec.

INFORMACJE O SOŁECTWIE

Sołtys: Jerzy Rywalski

Główne zadania Rady Sołeckiej:

- Współpraca i uaktywnianie mieszkańców,
- Integracja społeczności lokalnej
- Organizowanie spotkań plenerowych,
- Dbanie o funkcjonowanie świetlicy wiejskiej,
- Podnoszenie atrakcyjności wsi,
- Systematyczne budowanie zasobów własnych,
- Wzbogacanie życia kulturalnego na wsi,
- Podejmowanie wszelkich działań dla poprawy warunków życia i pracy mieszkańców wsi przy uzyskaniu ich poparcia i wykorzystania potencjału ludzkiego.

1.1. Obszar, położenie geograficzne i administracyjne

GMINA BISKUPIEC NA TLE POWIATU NOWOMIEJSKIEGO




źródło: www.polskiegminy.pl

Obszar gminy Biskupiec zajmuje powierzchnię 241,3 km². Teren położony jest w obrębie południowo-zachodniej części województwa warmińsko-mazurskiego i należy do powiatu nowomiejskiego. Ziemia Nowomiejska bywa nazywana „Bramą Mazur”, bo położona jest w obszarze Pojezierza Brodnickiego leżącego na granicy województwa kujawsko – pomorskiego, w miejscu geograficznie leżącym na granicy Mazur. Siedziba Urzędu Gminy mieści się w Biskupcu. W jej obszarze znajduje się 25 sołectw i 27 miejscowości. Teren graniczy z czterema innymi gminami województwa warmińsko-mazurskiego: Kisielicami, Iławą, Nowym Miastem Lubawskim oraz Kurzętnikiem oraz gminami województwa kujawsko-pomorskiego: Łasinem, Świeciem nad Osą, Jabłonowem i Zbiczmem.

Wieś Osetno położona jest w południowej części gminy.

Zasięg regionu w obrębie Polski

	Megaregion	Pozaalpejska Europa Środkowa
	Prowincja	Niż Środkowoeuropejski
	Podprowincja	Pojezierza Południowobałtyckie
	Makroregion	Pojezierze Chełmińsko-Dobrzyńskie
	Mezoregion	Pojezierze Brodnickie
	Zajmowane jednostki administracyjne	Polska: - województwo kujawsko-pomorskie, - województwo warmińsko-mazurskie

Źródło: www.pl.wikipedia.org

Pojezierze Brodnickie – mezoregion fizycznogeograficzny (pojezierze) położony w północno-wschodniej części województwa kujawsko-pomorskiego. Od północy i wschodu graniczy z powiatami: nowomiejskim i działdowskim (województwo warmińsko-mazurskie), a od południowego wschodu z powiatem żuromińskim (województwo mazowieckie), od południa z powiatem rypińskim, od południowego zachodu z powiatem golubsko-dobrzyńskim, od zachodu z wąbrzeskim, a od północnego zachodu z grudziądzkim. Rozciąga się w dorzeczu Wisły i jej prawobrzeżnych dopływów Skrwę, Drwęcę i Osy. Ośią hydrograficzną obszaru jest Drwęca – najdłuższy prawobrzeżny dopływ dolnej Wisły.

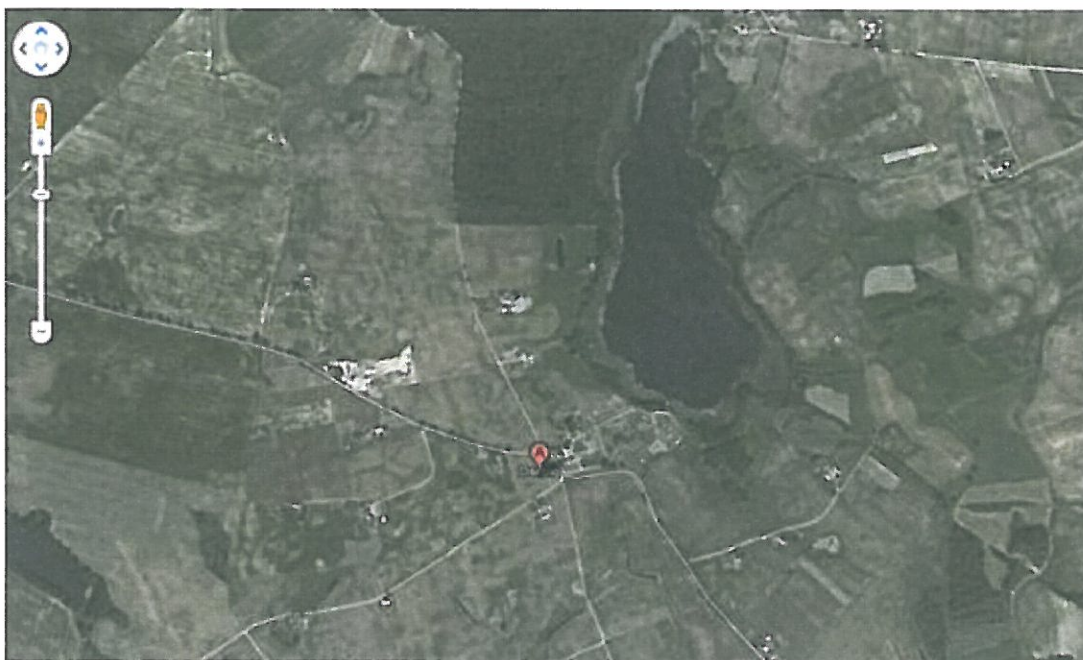
1.2. Historia miejscowości

Historia miejscowości Osetno jest nierozzerwalnie związana z historią powiatu nowomiejskiego, który leży na styku historycznych ziem: sasińskiej, pomezańskiej, chełmińskiej, lubawskiej i michałowskiej. Teren ten nie jest jednorodnym regionem pod względem tożsamości kulturowej. Nowe Miasto Lubawskie zostało założone w 1325 roku przez Ottona von Lutterberga. Miejscowości leżące w okolicach Nowego Miasta Lubawskiego zostały założone w większości XIV wieku przez Zakon Krzyżacki. Zamierzeniem władz zakonnych Nowe Miasto Lubawskie miało być ośrodkiem dóbr krzyżackich na tym terenie. Rola polityczna Nowego Miasta była widoczna w I poł. XIV wieku. Był to okres obfitujący w liczne konflikty, a szczególnie polsko-krzyżacki. Na zachodnim brzegu Drwęcy, na równinie między Kurzętnikiem i Nowym Mieście zgromadziły się główne siły zakonu krzyżackiego. 9 lipca 1410 roku król Władysław Jagiełło na czele armii przekroczył granicę państwa zakonnego i skierował się pod Kurzętnik. Po zorientowaniu się, że brody są umocnione, rozpoczął marsz na Lidzbark Welski. Mieszczanie nowomiejscy walczyli wspólnie z rycerzami zakonnymi oraz wojskami zaciężnymi w 26 chorągwi wójtostwa bratniańskiego. Po pokoju toruńskim w 1411 roku Nowe Miasto pozostało w rękach krzyżackich. Kurzętnik oraz Nowe Miasto poniosły straty również podczas tzw. wojny głodowej w 1414 roku. Nowe Miasto wraz z okolicznymi wioskami wróciło do Polski w 1468 roku jako starostwo bratniańskie. Atrakcyjne z uwagi na rozwój turystyki może być też odwołanie się do dziedzictwa dawniejszych gospodarzy tych ziem – Prusów, a przede wszystkim Zakonu Krzyżackiego. Teren Powiatu Nowomiejskiego obfituje w wiele zabytków pozostałych po Zakonie Krzyżackim z wieku XIV/XV, a szczególnie ruiny zamków czy umocnień, kościołów. Ponowne straty tereny te poniosły podczas wojny polsko-szwedzkiej w latach 1626 – 1629. Wiele strat na tych terenach poniesiono w 1633 roku, kiedy wybuchła zaraza oraz ponownie podczas potopu szwedzkiego w latach 1655 -1660. Od 1772 roku Nowe Miasto i okolice zostały przejęte przez pruskich zaborców. Nastąpiły lata

germanizacji. Przez ponad sto lat nie mówiono na tych terenach po polsku, nie działały żadne polskie organizacje, w szkole dzieci i młodzież uczyła się języka niemieckiego. Pod koniec XIX wieku zakładano tajne kółka nauki języka polskiego, historii Polski. Zakładano polskie towarzystwa rolnicze, spółdzielcze, kulturalne. Do 1818 roku Ziemia Lubawska wchodziła w skład powiatu michałowskiego (województwo chełmińskie). 1 kwietnia 1818 roku nastąpił nowy podział administracyjny Prus Zachodnich. Utworzono wtedy (w wyniku podziału dotychczasowego powiatu michałowskiego) nowy powiat lubawski. Wszedł on w skład rejencji kwidzyńskiej. Siedzibą władz powiatowych zostało Nowe Miasto Lubawskie. 19 stycznia 1920 roku ziemia lubawska została przyłączona do Macierzy. Zaczęła się repolonizacja całego Pomorza. Powstawały polskie organizacje kulturalne, polityczne, młodzieżowe czy parafialne. Po tragicznych latach drugiej wojny światowej (1939 -1945) zaczęto odbudowywać miasta i wioski. W powiecie nowomiejskim zachowało się wiele zabytków, m.in.: obiekty sakralne, zespoły dworsko – pałacowe, ruiny zamku kapituły chełmińskiej. W latach 1975-1998 miejscowość Osetno położona była w województwie toruńskim.

1.3. Struktura przestrzenna miejscowości

Obszar miejscowości Osetno należy do osad o zwartej zabudowie w formie skupiska gospodarstw oraz gospodarskiej zabudowy kolonijnej.



Jedną z form ochrony krajobrazu kulturowego, obok wpisu do rejestru zabytków jest ustalenie stref ochrony konserwatorskiej w miejscowym planie zagospodarowania przestrzennego.

Natomiast w obszarach wiejskich, strefy ochrony konserwatorskiej powinny być wyznaczone w miejscowościach z dobrze zachowaną, wartościową historyczną zabudową i czytelnymi układami ruralistycznymi.

Przedmiotem polityki przestrzennej gminy Biskupiec będzie pięć głównych elementów strukturalnych zagospodarowania przestrzennego. Obszar miejscowości Osetno uznany jest za strefę obszaru ochronnego kompleksu leśnego i Brodnickiego Parku Krajobrazowego.

Kategorie obszarów makroprzestrzennych	Główne cele polityki przestrzennej	Główne ogniwa sieci osadniczej
Obszary chronione kompleksu leśnego i Brodnickiego Parku Krajobrazowego	1. Ochrona walorów przyrodniczych Brodnickiego Parku Krajobrazowego. 2. Ochrona zasobów wód wglębnych zbiornika GZWP Nr 210 „ŁAWSKI”. 3. Ochrona drzewostanów leśnych.	Gaj, Łąkorek, Łąkorz, Ostrowite, Osetno

Dla miejscowości Osetno nie istnieje Miejscowy Plan Zagospodarowania Przestrzennego.

1.4. Demografia i bezrobocie

Demografia

Obecnie Osetno zamieszkuje 211 mieszkańców, w tym 67 osób w wieku przedprodukcyjnym, 102 osoby w wieku produkcyjnym i 42 osoby w wieku poprodukcyjnym.

miejscowość	kobiety w wieku			mężczyźni w wieku		
	przedprodukcyjnym	produkcyjnym	poprodukcyjnym	przedprodukcyjnym	produkcyjnym	poprodukcyjnym
Osetno	29	38	23	38	64	19

Udział ludności m. Osetno wg ekonomicznych grup wieku w ludności ogółem w 2009r.		
w wieku przedprodukcyjnym	%	29,1
w wieku produkcyjnym	%	50,2
w wieku poprodukcyjnym	%	20,6

Obecna liczba gospodarstw w miejscowości Osetno to 50.

Osetno	
liczba gospodarstw rolnych	0
liczba gospodarstw domowych	50

Bezrobocie

Bezrobocie w Gminie Biskupiec w latach 2008-2009

J. m.		2008	2009
Bezrobotni zarejestrowani wg płci			
ogółem	osoba	569	720
mężczyźni	osoba	211	313
kobiety	osoba	358	407
Udział bezrobotnych zarejestrowanych w liczbie ludności w wieku produkcyjnym			
ogółem	%	9,5	12,0
mężczyźni	%	6,5	9,6
kobiety	%	13,1	14,9

źródło: GUS

Stopa bezrobocia w latach 2008-2009 w %

Stan na:	2008	2009
gmina Biskupiec	9,5	12,0
powiat nowomiejski	14,5	18,1
woj. warmińsko-mazurskie	16,8	20,2
Polska	9,5	11,9

źródło: GUS

1.5. Charakterystyka obszarów o szczególnym znaczeniu

W miejscowości Osetno znajdują się obszary o szczególnym znaczeniu dla zaspokajania potrzeb mieszkańców. Sprzyjają one nawiązywaniu kontaktów społecznych ze względu na położenie oraz cechy funkcjonalno-przestrzenne. Zabudowa usługowa oraz zwarta zabudowa mieszkalna w przeważającej części usytuowana jest w centrum miejscowości. W obrębie tego właśnie obszaru skupia się praktycznie całe życie miejscowości, a co za tym idzie mamy tu do czynienia z dużym skupiskiem ludności.

Wśród obszarów o szczególnym znaczeniu dla zaspokajania potrzeb mieszkańców miejscowości Osetno wyróżnić należy cmentarz ewangelicki zlokalizowany w środkowej części wsi. Obiekt ten przedstawia wartości historyczne i kulturowe oraz stanowi atrakcję turystyczną dla wczasowiczów odwiedzających miejscowość. Dlatego też pełni on istotną rolę w nawiązywaniu kontaktów społecznych, przez co obiekt ten stanowi obszar o szczególnym znaczeniu dla mieszkańców miejscowości Osetno.

Miejscowość Osetno również ze względu na swoje położenie i walory przyrodnicze jest wsią atrakcyjną pod względem turystycznym. Obszar miejscowości uznany jest za strefę obszaru ochronnego kompleksu leśnego i Brodnickiego Parku Krajobrazowego. Położenie miejscowości Osetno (na skraju Skarlińskiego OCHK oraz obszaru Natura 2000 "Dolina Kakaju"), obecność jezior, jak również funkcjonujące szlaki piesze to elementy przyczyniające się do wzrostu atrakcyjności turystycznej, która sprzyja nawiązywaniu kontaktów społecznych. Walory te sprzyjają rozwojowi infrastruktury około turystycznej. Wiele gospodarstw rolnych poprzez przekwalifikowanie się na usługi turystyczne ma szansę stworzyć wspaniałe miejsca odpoczynku, a dzięki odpowiedniej promocji spowodować przyjazd turystów i wczasowiczów. Warunki naturalne umożliwiają nie tylko stworzenie dodatkowej bazy noclegowej i gastronomicznej, ale również utworzenie ciekawych tras rowerowych, konnych, pieszych. Tego typu obiekty nie tylko umożliwiają poprawę turystyki, ale również wpływają pozytywnie na integrację środowiska lokalnego, przez co obiekty te stanowią obszary o znaczeniu szczególnym dla zaspokajania potrzeb mieszkańców.

W Osetnie funkcjonuje i działa Ochotnicza Straż Pożarna, której celem jest prowadzenie działalności mającej na celu zapobieganie pożarom oraz współdziałanie w tym zakresie z instytucjami i stowarzyszeniami.

2. Inwentaryzacja zasobów

2.1. Zasoby przyrodnicze

Rzeźba terenu

Krajobraz terenu gminy został w głównej mierze ukształtowany przez lodowiec podczas ostatniego zlodowacenia. Jest on mocno zróżnicowany dzięki występowaniu kilku rodzajów form. Najszerzej występuje tzw. wysoczyzna morenowa typu falistego - w północnej i środkowej części gminy (szeroki

pas od jeziora Karaś do jeziora Prątynia). Kolejne formy, wzgórza i pagórki morenowe, występują w ciągach m. in. między Wonną i Szwarcenowem, Słupnicą i Wielką Tymawą, Lipinkami i Rywałdzikiem. Wysokości względne wzgórz wynoszą na ogół do 10 m, maksymalnie do 20 m (w okolicach Lipinek). Na terenie gminy występują również tzw. ozy i kemy - pierwsze w okolicach Mierzyna, na zachód od Sumina oraz na północ od Wielkiej Tymawy, drugie w rejonie Sumina, Łąkorka, Wonna i Szwarcenowa. Południową i południowo-wschodnią część gminy zajmuje tzw. równina sandrowa. Licznie reprezentowane są w krajobrazie rynny, ułożone w większości południkowo (wiele jezior rynnowych). Równoleżnikowo natomiast ułożone są rzeki: Gać, Osa, Młynówka i Struga Laki. Najwyższy punkt na terenie gminy - Góra Szwedzka, ma wysokość 121,3m n.p.m. (położona jest pomiędzy Szwarcenowem a Wonną), najniżej położony - o wysokości ok. 62 m n.p.m. znajduje się w dolinie Osy u jej ujścia do jeziora Płowęż.

Zasoby leśne

Lasy zajmujące 6311 ha, w czym 5776 ha to lasy państwowe, 528 ha - prywatne, a 7 ha – komunalne. W całości stanowią około 26% powierzchni gminy (dla porównania, średnia dla województwa warmińsko-mazurskiego wynosi 29%). Większość z nich skupiona jest we wschodniej części gminy. Dominującym gatunkiem drzewostanu jest sosna, pozostałe gatunki o następnym w kolejności częstotliwości występowania to brzoza i olsza. Średni wiek drzewostanu wynosi: dla lasów państwowych 60 lat, lasów prywatnych 30 lat, lasów komunalnych 50 lat (na podstawie danych z Urzędu Gminy). Ilość pozyskanego drewna szacuje się na około 20 tys. m³ rocznie. Roczna produkcja tarcicy wynosi około 25 tys. m rocznie - dane dotyczą tartaku w miejscowości Krotoszyny (jedyne tartak na terenie gminy - dane za rok 1999) ¹.

Zasoby wodne

Na terenie gminy znajduje się wiele jezior o małej powierzchni - poniżej 1 ha. Są to na ogół tzw. oczka, i często występują w skupiskach. Jezior o powierzchni powyżej 1 ha naliczono 31, z czego największe przedstawia tabela 11. Kilka z większych jezior tylko częściowo leży w granicach gminy - pozostała część przynależy do gmin sąsiednich. Kolejne jeziora: Trupel (o powierzchni 278,4 ha), Dłużek i Wielkie Partęczyny przylegają do granic gminy, jednak w całości leżą na terenie sąsiednich gmin.

Przez teren gminy przepływa kilka rzek. Największą z nich jest Osa, której dorzecze obejmuje zdecydowaną większość obszaru. Rzeka przepływa przez graniczące z gminą jezioro Trupel - i już na terenie gminy wypływa z południowej odnogi jeziora, zmierzając następnie w kierunku południowo-zachodnim, aby z kolei wpłynąć do jeziora Płowęż - położonego na terenie gmin Jabłonowo Pomorskie i Świecie nad Osą. Łączna długość Osy wynosi 103 km - z czego 22 km na terenie gminy Biskupiec².

Mniejsze ciek, będące dopływami Osy, to:

- Młynówka (Struga Piotrowicka) - wypływająca również z jeziora Trupel i wpadająca do Osy w okolicy Babalic Małych - jej długość wynosi ok. 8,4 km,
- Babka - o długości 3,5 km, stanowiąca w części biegu zachodnią granicę gminy,
- Gać - wypływająca z jez. Karaś - o długości 7,5 km,
- Struga Laki - wypływająca z jez. Lekarty, na swoim 11,5 km biegu przepływająca m. in. przez jeziora: Kakaj, Dębno, Wielki Staw.

Będąc dopływem Drwęcy rzeka Skarlanka przepływa w południowo-wschodniej części gminy i stanowi granicę z gminą Kurzętnik. Wypływa ona z jeziora Skarlińskiego, a następnie wpada do jez. Wielkie Partęczyny. Skarlanka i Drweca są rzekami chętnie odwiedzanymi przez kajakarzy. Obie rzeki pięknie meandrują w urokliwym krajobrazie. Przez miejscowość Biskupiec przepływa rzeka Osa, która ze

¹ Strategia rozwoju gminy Biskupiec

² Strategia rozwoju gminy Biskupiec, s. 4-5.

względu na swoją dzikość, dziewiczość i brak natłoku turystów stanowi wyjątkowo atrakcyjny szlak kajakowy właśnie dla osób pragnących ciszy i dzikiej przyrody.

Jeziora w obrębie miejscowości Osetno

NAZWA JEZIORA	OBRĘB	POWIERZCHNIA JEZIORA [ha]	WŁAŚCICIEL
Osetno (pł.)	Łąkorz, Osetno	39,29	Skarb Państwa
Wardęgowo (s.)	Osetno	2,75	Skarb Państwa

Źródło: Program Ochrony Środowiska Gminy Biskupiec

pł. - woda płynąca (jezioro przepływowe)

s. - woda stojąca (jezioro bezdopływowe i bezodpływowe)

(-) – brak wykazanej wody

fr. - częściowo w granicach powiatu

Ochrona przyrody

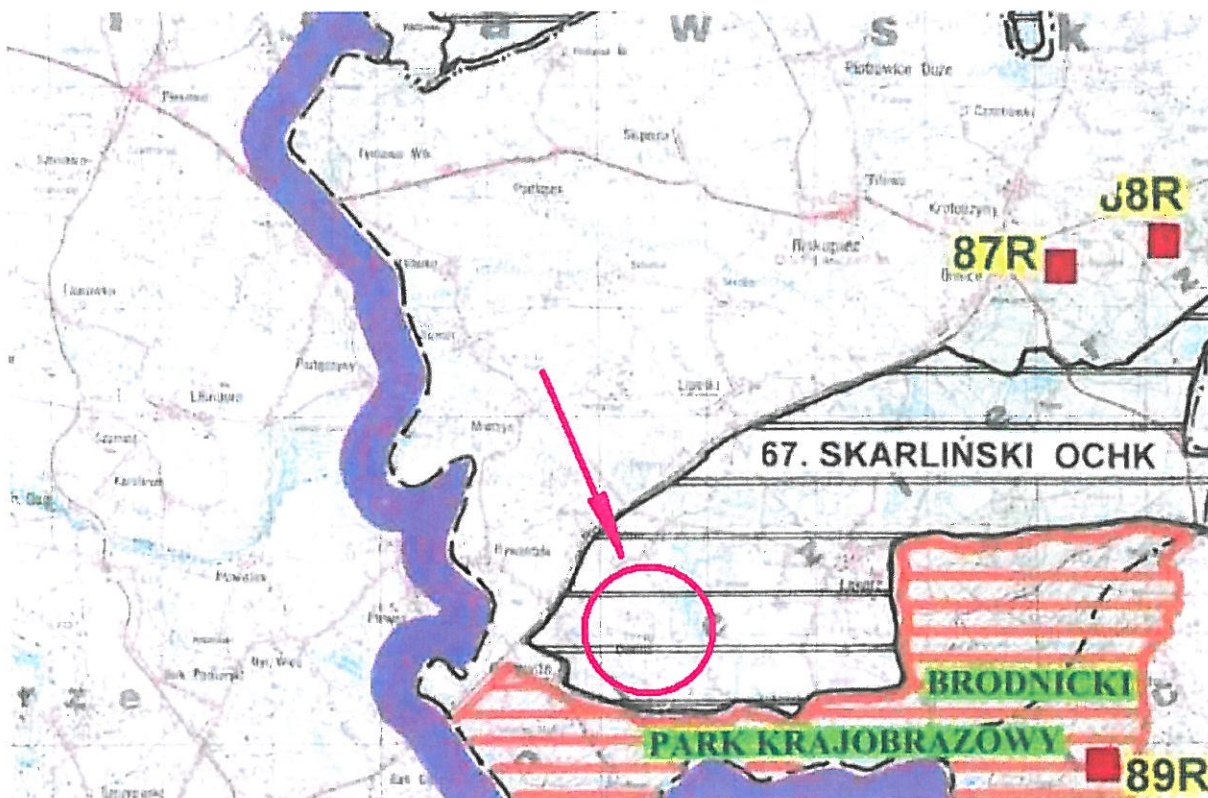
Na terenie gminy znajdują się cztery rezerваты przyrody: „Jezioro Karaś”, „Kociołek”, „Łabędź” i „Uroczysko Piotrowice”³. Jezioro Karaś objęte jest ochroną Natura 2000. Ponadto część gminy objęta jest Brodnickim Parkiem Krajobrazowym oraz dwoma obszarami chronionego krajobrazu: OCHK Jeziora Goryńskiego i Skarlińskim OCHK. Ponadto wyróżnia się dwa zespoły przyrodniczo-krajobrazowe:

- Oz Tymawski, (symbol 1ZP),
- Las Słupnicki, (symbol 2ZP).

Ustanowione rozporządzeniem Nr 8/98 Wojewody Toruńskiego z dnia 15 maja 1998r. w sprawie uznania za zespoły przyrodniczo – krajobrazowego obszarów na terenie Nadleśnictwa Jamy (Dz. Urz. Woj. Toruńskiego Nr 16, poz. 36).

Miejscowość Osetno leży na skraju Skarlińskiego OCHK, o powierzchni 6 349,0 ha oraz obszaru Natura 2000 Dolina Kakaju.

³ Studium uwarunkowań i kierunków zagospodarowania przestrzennego, część 1, s. 18-19



Dolina Kakaju

Powierzchnia : 1428 ha

Kod obszaru : PLH28_09

Forma ochrony w ramach sieci Natura 2000: specjalny obszar ochrony siedlisk (Dyrektywa Siedliskowa)

Status obszaru : obszar proponowany przez Rząd RP

Ostoja obejmuje dolinę Kakaju wraz z trzema enklawami. Leży na terenie gmin Biskupiec i Nowe Miasto Lubawskie, na terenie Nadleśnictwa Jamy. Położona jest w krajobrazie młodoglacjalnym, obejmuje rynną subglacialną w kompleksie rozległego, pokrytego lasami sandru brodnickiego. Jedynie w części zachodniej i wschodniej pojedynczo występują pagórki i wzgórza morenowe oraz kemy (Pagórki Lipińskie, Równina Jamielnicka). Główną osią ostoi jest rzeka Kakaj (Laka), dopływ Osy, przepływająca przez liczne jeziora: Lekarty, Moszyska, Przedzieniec, Jeziorki, Modzel, Kakaj, Dębno, Wielki Staw. Większość terenu pokrywają gleby bielicoziemne, wytworzone z piasków luźnych wodnolodowcowych, a wzdłuż rzeki i przy jeziorach wykształciły się gleby bagienne i pobagienne. Dolina Kakaju ma wyjątkowy, naturalny charakter. Łączy pięknie położone śródleśne jeziora, które są płytkie i częściowo zarastające, na dużych powierzchniach pokryte grązelami i grzybieniami. Trudnodostępne jeziora Przedzieniec, Jeziorki, Modzel są otoczone zabagnieniami i mają niemal pierwotny charakter. Wzdłuż rzeki skupiają się często łągi jesionowo-olszowe i olsy.

W granicach ostoi, poza główną doliną, znajdują się zagłębienia powstałe po wytopieniu się brył martwego lodu zlodowacenia bałtyckiego. Obecnie są tam małe jeziorka lub kwaśne torfowiska mszarne. W części zachodniej enklawę stanowi jezioro Osetno, z rozległym kompleksem łągów.

Na obszarze ostoi znajdują się dwa ściśle rezerваты torfowiskowe - Kociolek i Łabędź - utworzone już w 1958 r. dla ochrony śródleśnych torfowisk. Pierwszy położony jest w głęboko wciętym zagłębieniu wytopiskowym. W środkowo-zachodniej części znajduje się jeziorko dystroficzne, w otoczeniu torfowiska nawiązującego do młodych torfowisk wysokich (widoczna struktura kępowa). Podobny

kierunek sukcesji zbiorowisk przejściowotorfowiskowych do wysokotorfowiskowych zachodzi w rezerwacie Łabędź. Jednak zjawisko jest tu intensywniejsze, należy je wiązać ze spadkiem poziomu wód i osuszeniem (ekspansja zb. *Junco-Sphagnetum*). Obecne torfowisko w rezerwacie Łabędź jeszcze w połowie XIX w. było płytkim zbiornikiem wodnym, dopiero prace melioracyjne pod koniec XIX w. spowodowały jego osuszenie. W obydwu rezerwach widoczna jest sukcesja roślinności torfowiskowej w kierunku leśnej, głównie boru bagiennego. Co jakiś czas wysokie poziomy wód (ostatni w 1981 r.) powodują, że drzewostany są podtapiane i usychają, tym samym torfowiska utrzymują się "otwarte". W obydwu rezerwach występują mszary przygielkowe i kępkowo-dolinkowe, duże powierzchnie zajmują zbiorowiska z turzycą bagienną i bagnicą torfową.

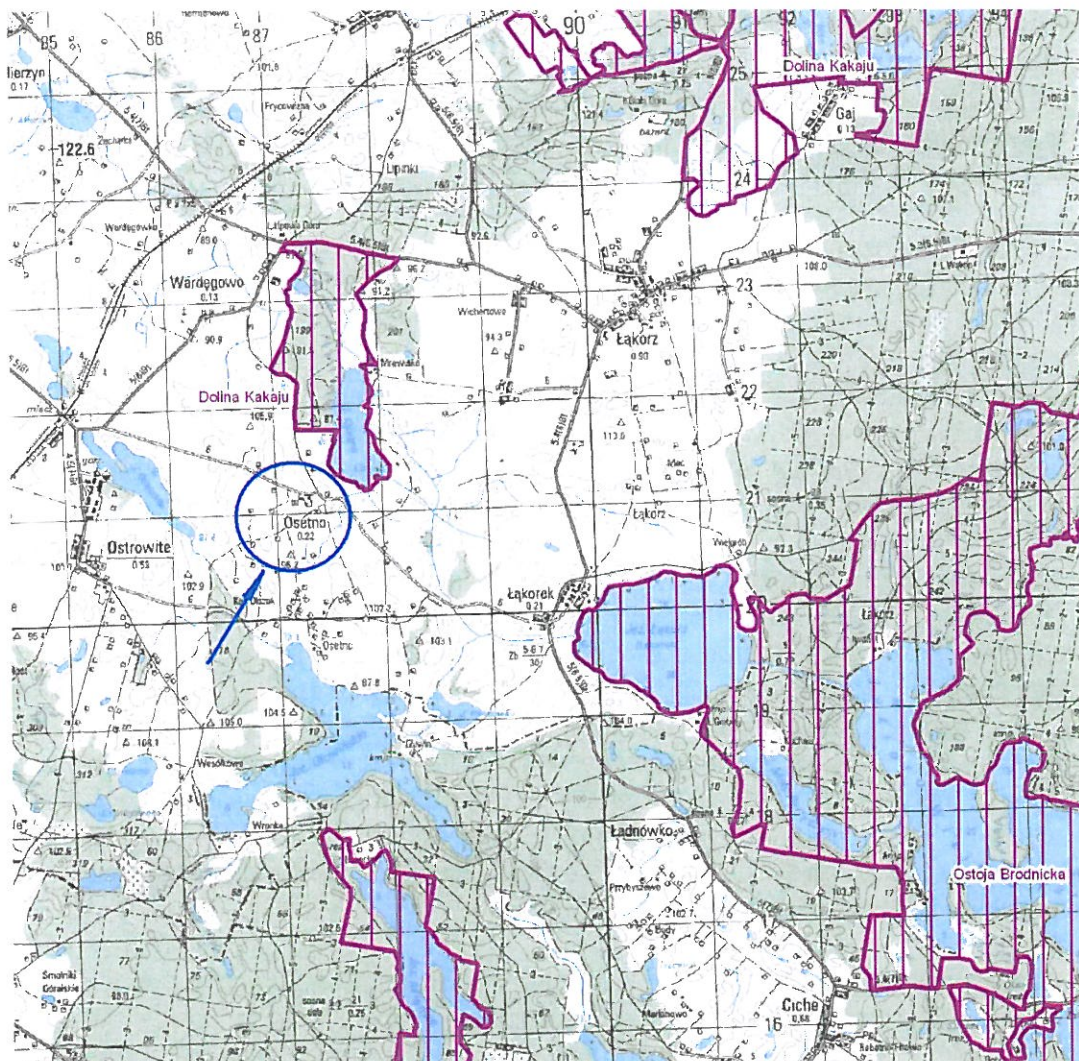
Oprócz torfowisk wysokich w ostoi znajdują się torfowiska przejściowe. Ich mały kompleks znajduje się w części zachodniej koło jeziora Maciek. Zanotowane tu zostały liczne, rzadkie gatunki roślin: lipiennik Loesela, wątlík błotny, turzycza strunowa, błotniczek wełnisty (gatunki z Polskiej Czerwonej Księgi Roślin), sierpowiec błyszczący, złocieniec mieszanopłciowy. Na zachodnim krańcu jeziora Moszyska znajduje się podsuszony płat torfowiska zasadowego, z interesującymi gatunkami roślin: mszar nastroszony, błotniszek wełnisty, błyszczce włoskowate, bagniak zdrojowy (mchy), wyblin jednolistny, listera jajowata, kukulka krwista, kruszczyk błotny (rośliny naczyniowe). Wśród zbiorowisk nieleśnych w ostoi znajdują się niewielkie powierzchnie łąk świeżych i zmiennowilgotnych.

Ostoja leży w rozległym kompleksie leśnym, dlatego cechuje ją wysoka lesistość. Lasy pokrywają tu ok. 80 % obszaru (z czego iglaste ponad połowę obszaru). Reszta to siedliska rolnicze, wody powierzchniowe i siedliska obszarów podmokłych. W kompleksie leśnym na sandrze dominują bory mieszane i grądy, a w obniżeniach - łęgi, olsy oraz bory i brzeziny bagienne. Wśród zbiorowisk leśnych Natura 2000 występują głównie grądy subkontynentalne, łęgi jesionowo-olszowe, brzeziny bagienne, bory bagienne oraz lasy sosnowo-brzozowe (olsy brzozowe). Pierwsze z wymienionych mają specyficzny charakter, licznym udziałem buka nawiązują do grądu subatlantyckiego. Zajmują duże powierzchnie, ale dobrze i typowo wykształconych grądów jest niewiele. Niżowe łęgi jesionowo-olszowe ciągną się wzdłuż Kakaju i miejscami są bardzo dobrze zachowane. Leśne zbiorowiska na torfowiskach to różne postacie lasów bagiennych.

Fauna reprezentowana jest przez typowe dla Pojezierza Brodnickiego kręgowce, w tym m.in. łosia, bobra i wydrę. W obrębie doliny widoczne są zgryzy - ślady bytowania bobrów. Wśród ptaków występują tu: tracz nurogęś, gągoł, bielik, bocian czarny i biały, słonka, żuraw, orlik krzykliwy, dzięcioły czarny, zielony i duży, czapla siwa. Ta ostatnia ma kolonię na zachodnim brzegu jeziora Lekarty. Ichtiofaunę reprezentują m.in. sandacz, sielawa, szczupak. Notowano również różankę i bolenia (dane Polskiego Związku Wędkarskiego). Wśród rzadkich gatunków bezkręgowców stwierdzono: iglicę małą, piórolotka bagniczka, gatunek ryjkowca *Larinus turnus*, mrówkę *Formica picea*, pijawkę lekarską.

Ostoja obejmuje najbardziej wartościowe fragmenty doliny Kakaju wraz z jeziorami i torfowiskami. Cechuje ją wysoka bioróżnorodność. Na małym obszarze zanotowano 13 typów (w tym 15 podtypów) siedlisk przyrodniczych Natura 2000. Siedliska te zajmują połowę powierzchni ostoi. Są tu bardzo dobrze zachowane jeziora eutroficzne, dystroficzne oraz twardowodne z podwodnymi łąkami ramienic. Duże powierzchnie zajmują grądy subkontynentalne i łęgi rozmieszczone wzdłuż doliny Kakaju. Są tu lasy o cechach naturalnych - bory bagienne, brzeziny bagienne oraz sosnowo-brzozowy las bagienno- (o charakterze olsu). Granice zostały zoptymalizowane tak, aby obejmowały najcenniejsze obszary północnej części lasów brodnickich. Oprócz doliny Kakaju w ostoi znalazły się trzy enklawy: dwie na północy (obejmujące torfowiska) i jedna na zachodzie (obejmująca jeziora z dużym, zwartym kompleksem łągu). Ostoja jest miejscem zachowania stanowisk sierpowca i lipiennika Loesela, tym samym zapewnia ciągłość w ich rozmieszczeniu wzdłuż sandru brodnickiego. O wysokich walorach terenu świadczy duża liczba zagrożonych gatunków roślin, takich jak: turzycza strunowa, wątlík błotny,

wyblin jednolistny, gwiazdnica grubolistna, mszar nastroszony, błotniszek wełnisty, torfowiec brunatny, bagniak zdrojowy, nasięźrzał pospolity. Bardzo duże populacje mają tu bagnica torfowa i turzycza bagienna.



Cały teren Gminy Biskupiec jak i województwa warmińsko-mazurskiego znajduje się w granicach obszaru funkcjonalnego Zielone Płuca Polski. Celem jego istnienia jest promowanie rozwoju proekologicznego, utrzymanie zrównoważonych struktur przestrzennych dla zapewnienia wysokiego standardu środowiska przyrodniczego. Obszar objęty jest porozumieniem działań na rzecz ekorozwoju Zielone Płuca Polski. Zajmuje obecnie 63 235 km², co stanowi około 20,0 % powierzchni kraju, a zamieszkuje go prawie 4.0 mln osób, co stanowi 9,7 % ludności kraju. Położony jest w północno-wschodniej jego części, obejmując województwa warmińsko-mazurskie i podlaskie oraz części województw: mazowieckiego, kujawsko-pomorskiego i pomorskiego. Podstawą delimitacji obszaru były jedne z najcenniejszych w kraju i Europie systemy ekologiczne. Ze względu na pragmatykę realizacji wspólnych przedsięwzięć, umowną granicę zewnętrzną stanowią granice administracyjne gmin.

Obszar Zielonych Płuc Polskich



Źródło : www.fzpp.pl

2.2. Dziedzictwo kulturowe

Z obiektów składających się na krajobraz kulturowy gminy przeważają budowle sakralne, zespoły pałacowo - parkowe oraz dworsko - parkowe, zabudowa mieszkalna wsi oraz związana z nią zabudowa gospodarcza w różnym stopniu zachowania oraz dzieła hydrotechniczne jak młyny i mosty. Obiekty zgrupowane w terenie wiejskim to krajobraz otwarty w typie luźnej zabudowy z pewnymi elementami dominującymi jak kościoły czy inne obiekty użyteczności publicznej. Wśród obiektów sakralnych dominują świątynie katolickie a także cmentarze. Odrębną grupę zabytków stanowią obiekty archeologiczne posiadające własną formę krajobrazową, są to grodziska i kurhany. Istotną rolę pełnią, także obiekty tzw. małej architektury czyli kapliczki, przydrożne krzyże, pomniki i obeliski.

CMENTARZE

Miejscowość	Nazwa cmentarza	lokalizacja
Osetno	cmentarz ewangelicki	w środkowej cz. Wsi

2.3. Obiekty i tereny

Turystyka

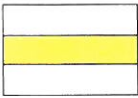
Atrakcyjność turystyczna to występowanie pewnej cechy charakterystycznej, która może przyciągnąć odwiedzających (turystów) na teren danego obszaru, dzięki obecności walorów turystycznych, obiektów infrastruktury turystycznej oraz dostępności komunikacyjnej. Walory turystyczne to elementy środowiska przyrodniczego lub kulturowego, który stanowi lub może stanowić cel ruchu turystycznego. poprzez to, że wspólnie lub każde z osobna są przedmiotem zainteresowań turysty. Jest to suma składników, stworzonych przez naturę ukształtowanych przez historię i tworzonych przez współczesność.

Obszar gminy Biskupiec leżący na skraju Brodnickiego Parku Krajobrazowego, walory przyrodnicze i istniejące dziedzictwo kulturowe stwarza niezwykle możliwości rozwoju w kierunku turystyki. Rozwój bazy noclegowej oraz infrastruktury około turystycznej ma szansę ustanowić miejscowości gminy bazą wypadową w głąb Brodnickiego Parku Krajobrazowego i na pozostały obszar gminy.

Wiele gospodarstw rolnych poprzez przekwalifikowanie się na usługi turystyczne ma szansę stworzyć wspaniałe miejsca odpoczynku, a dzięki odpowiedniej promocji spowodować przyjazd turystów i wczasowiczów. Warunki naturalne umożliwiają nie tylko stworzenie bazy noclegowej i gastronomicznej, ale również utworzenie ciekawych tras rowerowych, konnych, pieszych.

Warunki przyrodnicze i krajobrazowe są bardzo urozmaicone. Występuje tu jest dużo jezior oraz mnóstwo malowniczych oczek wodnych połączonych siecią rowów stanowiących dopływy jezior. Obecnie przy większości tych jezior i w ich pobliżu wytyczono wiele działek na cele turystyczne z których część jest już zabudowana. Sporo turystów przyjeżdża pod namiot lub do gospodarstw agroturystycznych.

szlaki piesze w miejscowości Osetno

oznaczenie szlaku	przebieg szlaku	długość szlaku
	<p>proceedzi z Torunia doliną Drwęcy do Brodnicy i dalej: Tama Brodzka - jez. Bachotek (stacja wodna PTTK) - jez. Strażym - jez. Kochanka - jez. Zbiczno - leśniczówka Rytebłota - jez. Ciche - przesmyk pomiędzy jeziorami Sosno i Mielwo - Górale - Ostrowite - Osetno - Łąkorek - jez. Skarlińskie - ... - Radomno - (przystanek PKS)</p>	160 km

2.4. Infrastruktura społeczna

Oświata i szkolnictwo

Dzieci i młodzież pochodzące z miejscowości Osetno uczęszczają do Szkoły Podstawowej w Ostrowite oraz do Gimnazjum w Bielice

Ochrona zdrowia

Na terenie gminy opiekę zdrowotną świadczy Samodzielny Publiczny Zespół Opieki Zdrowotnej funkcjonujący w miejscowości Biskupiec.

Nazwa jednostki	Adres	Kierownik jednostki
Samodzielny Publiczny Zespół Opieki Zdrowotnej	ul. Lipowa 7 13-340 Biskupiec	Marek Umbras

2.5. Infrastruktura techniczna

Drogi

Obszar gminy Biskupice z krajem i województwem powiązany jest drogą wojewódzką nr 538 Łasin Nowe Miasto Lubawskie. Droga ta wiąże dwie drogi krajowe międzyregionalne tj. drogę nr 16 Dolna Grupa - Grudziądz - Iława - Olsztyn - Augustów - Ogrodniki - Granica Państwa (PL-LT) oraz drogę nr 15 - Trzebnica - Krotoszyn - Września - Gniezno - Inowrocław - Toruń - Brodnica - Ostróda. Poprzez te drogi gmina powiązana jest ze wschodem i z zachodem kraju oraz przejściami granicznymi.

Przez miejscowość przebiegają następujące drogi:

kategoria drogi	nr drogi
Gminne	180055
	180056
	180059
	180057

Komunikacja

Przez gminę przebiega Linia kolejowa nr 353 Poznań - Toruń - Ława - Olsztyn - Korsze - Skandawa, wiąże gminę z linią magistralną nr 9 Warszawa - Ława - Gdańsk, oraz z przejściem granicznym w Skandawie.

Wodociągi i Kanalizacja

Na terenie miejscowości zaopatrzenie w wodę odbywa się z ujęć wglębnych. Woda przeznaczana jest do zaspokojenia potrzeb bytowo-gospodarczych ludności, usług dla ludności i rolnictwa oraz w niewielkim stopniu dla rekreacji. Na obszarze gminy zasoby warstw wodonośnych określa się jako dobre. Na terenie gminy poza Biskupcem występują 3 podstawowe ujęcia wodne wraz ze stacjami uzdatniania wody (poprzez odżelazianie) wraz z wodociągami grupowymi, które są we władaniu gminy. Istnieją jeszcze mniejsze ujęcia w miejscowościach: Sędzice, Wonna, Bielice, Ostrowite, Czachówki.

miejscowość	długość sieci wodociągowej	liczba przyłączy
Osetno	0	0
miejscowość	długość sieci kanalizacyjnej	liczba przyłączy
Osetno	0	0

Gospodarka odpadami

Odpady z terenu miejscowości wywożone są na gminne wysypisko odpadów komunalnych w Łąkorzu.

Zaopatrzenie w gaz i w ogrzewanie

Na obszarze miejscowości brak jest rozdzielczej sieci gazowej. Mieszkańcy gminy korzystają w 92,3% z gazu butlowego, pozostali z innych źródeł. Na obszarze wsi do zbiorowego centralnego ogrzewania podłączonych jest zaledwie 11,5% mieszkań, do indywidualnego 46,2%, ponadto wykorzystują piece kaflowe jako źródło generowania ciepła. Taki stan ciepłownictwa w gminie generuje problem emisji substancji toksycznych do atmosfery, powstających w wyniku spalania różnych nośników energii. Stan kotłowni budzi poważne zastrzeżenia. Rozwiązań wymaga też zagadnienie termoizolacji.

2.6. Gospodarka i rolnictwo

Podmioty gospodarcze w Gminie Biskupiec w roku 2008-2009

	2008	2009
podmioty gospodarki narodowej ogółem	502	510
sektor publiczny - ogółem	23	24
sektor publiczny - państwowe i samorządowe jednostki prawa budżetowego	17	18
sektor prywatny - ogółem	479	486
sektor prywatny - osoby fizyczne prowadzące działalność gospodarczą	419	422
sektor prywatny - spółki handlowe	10	11
sektor prywatny - spółki handlowe z udziałem kapitału zagranicznego	0	1
sektor prywatny - spółdzielnie	7	9
sektor prywatny - stowarzyszenia i organizacje społeczne	21	21

źródło: GUS

W gminie Biskupiec według danych z GUS w roku 2009 zarejestrowanych było 510 podmiotów gospodarki narodowej.

Przedsiębiorcy/podmioty gospodarcze w miejscowości Osetno

nazwa	rodzaj działalności/branża
Sklep spożywczo-przemysłowy	Sklep spożywczo-przemysłowy
KRUSZ-NAT	Przygotowanie terenu pod budowę

Gospodarstwa rolne

Gmina Biskupiec ma w dużej mierze charakter rolniczy. W tym wyodrębnia się grupę właścicieli zwierząt gospodarskich, działki rolne i gospodarstwa indywidualne. Strukturę wielkości gospodarstw indywidualnych przedstawia poniższa tabela:

Gospodarstwa	do 1 ha	1 - 5 ha	5 - 10 ha	10 - 20 ha	20 - 50 ha	powyżej 50 ha
Ilość	23	241	122	274	184	19
Łączna powierzchnia gruntów	14,24	550,32	973,26	3892,90	5131,17	2080,09
Powierzchnia gruntów w %	0,11	4,35	7,70	30,79	40,59	16,45

Przeważają wyraźnie na terenie gminy gospodarstwa średnie – od 10 do 20 ha, oraz małe – od 1 do 5 ha. Znacząca jest również ilość gospodarstw o powierzchni 20-50 ha. Małe gospodarstwa zajmują się produkcją głównie na potrzeby własne. Gospodarstwa średnie i większe nastawione są głównie na produkcję zbóż, roślin okopowych i przemysłowych. Pewne znaczenie odgrywa też produkcja warzyw i sadownictwo.

2.7. Kapitał społeczny i ludzki

Ochotnicza Straż Pożarna

W Osetnie funkcjonuje i działa Ochotnicza Straż Pożarna. Celem OSP jest prowadzenie działalności mającej na celu zapobieganie pożarom oraz współdziałanie w tym zakresie z instytucjami i stowarzyszeniami. Branie udziału w akcjach ratowniczych przeprowadzanych w czasie pożarów, zagrożeń ekologicznych związanych z ochroną środowiska oraz innych klęsk i zdarzeń.

Niezwykle ważnym elementem wychowawczo-edukacyjnym są rozmieszczone na terenie całej gminy świetlice oraz domy kultury oraz realizowane festyny i imprezy dla mieszkańców.

3. Ocena mocnych i słabych stron miejscowości

Silne strony

1. Malownicze położenie w sąsiedztwie atrakcyjnych przyrodniczo terenów
2. Dostęp do usług telekomunikacyjnych
3. Istniejący potencjał turystyczny

Słabe strony

1. Złe połączenia komunikacyjne – zła jakość dróg
2. Brak zainteresowania kapitału zewnętrznego i jego napływu
3. Odływ młodzieży przedsiębiorczej
4. Duże bezrobocie
5. Słaba estetyka wsi

Szanse

1. Funkcjonowanie programów rolno – środowiskowych
2. Rolnictwo ekologiczne
3. Wykorzystanie funduszy unijnych
4. Rozwój usług okołoturystycznych

Zagrożenia

1. Duże bezrobocie
2. Niska świadomość społeczna
3. Trudna sytuacja budżetowa gminy i mieszkańców

4. Opis planowanych zadań i przedsięwzięć

Nazwa	Opis / Cel / Przeznaczenie	Harmonogram realizacji	Kwota końcowa (szacunkowa)	Źródło finansowania
Budowa placu zabaw	Poprawa atrakcyjności zamieszkania oraz tworzenie infrastruktury sportowo-rekreacyjnej dla mieszkańców	2011-2018	b.d.	Budżet Gminy Środki UE Inne środki zewnętrzne
Remont i wyposażenie świetlicy wiejskiej	Poprawa atrakcyjności zamieszkania oraz tworzenie infrastruktury kultury dla mieszkańców	2011-2018	b.d.	Budżet Gminy Środki UE Inne środki zewnętrzne
Zagospodarowanie przestrzeni publicznej (tereny zielone, skwery, place)	Poprawa estetyki miejscowości i tworzenie infrastruktury przyjaznej dla mieszkańców	2011-2018	b.d.	Budżet Gminy Środki UE Inne środki zewnętrzne
Budowa parkingu	Poprawa atrakcyjności miejscowości dla mieszkańców i turystów	2011-2018	b.d.	Budżet Gminy Środki UE Inne środki zewnętrzne
Remont kapliczek i krzyży przydrożnych	Poprawa atrakcyjności miejscowości dla mieszkańców i turystów i ochrona dziedzictwa kulturowego	2011-2018	b.d.	Budżet Gminy Środki UE Inne środki zewnętrzne
Organizacja selektywnej zbiórki odpadów (kontenery do selekcji)	Poprawa atrakcyjności zamieszkania oraz ochrona środowiska przyrodniczego	2011-2018	b.d.	Budżet Gminy Środki UE Inne środki zewnętrzne