



Załącznik nr 1 do
Uchwały Nr XXXIV/337/21
Rady Gminy Biskupiec
z dnia 30 grudnia 2021 r.

GMINA BISKUPIEC



PLAN ROZWOJU SIECI DRÓG GMINNYCH GMINY BISKUPIEC NA LATA 2021 - 2025



SPIS TREŚCI

1. Cel opracowania programu	3
2. Położenie Gminy Biskupiec	3
3. Demografia	5
4. Gospodarka	6
4.1 Przemysł	6
4.2 Turystyka	7
5. Sieć dróg publicznych	8
5.1 Zarządcy dróg publicznych na terenie powiatu nowomiejskiego	9
5.2 Zarządzanie drogami gminnymi na terenie gminy Biskupiec	11
6. Połączenia komunikacyjne gminy z sąsiadami	12
7. Stan istniejącej sieci dróg gminnych	12
7.1 Sieć dróg gminnych i powiatowych na terenie gminy Biskupiec	15
8. Obiekty inżynierskie na drogach gminnych	21
8.1 Mosty	21
8.2 Przepusty o średnicy otworu równym lub większym 120 m	22
9. Bezpieczeństwo uczestników ruchu	23
9.1 Analiza bezpieczeństwa ruchu na drogach gminnych	24
10. Stan techniczny dróg powiatowych	25
11. Finansowanie dróg gminnych	30
12. Inwestycje na drogach gminnych planowane w latach 2021 – 2025	31
13. Podsumowanie	31
SPIS WYKRESÓW	33
SPIS TABEL	33
SPIS MAP	33



1. Cel opracowania

Dokument został opracowany w związku z art.20 ust. 1 ustawy z dnia 2 marca 1985r. o drogach publicznych (t. j. Dz. U. z 2021 r. poz. 1376 z późn. zm.) w celu określenia kierunków działania dla poprawy stanu technicznego dróg gminy Biskupiec.

Celem jest poprawa układu komunikacyjnego i stanu technicznego dróg gminnych w celu podniesienia bezpieczeństwa uczestników ruchu, poprawy dostępności gospodarczej i umożliwienia rozwoju gminy Biskupiec.

Plan rozwoju jest dokumentem umożliwiającym wyznaczenie kierunków działania w zakresie poprawy infrastruktury drogowej dróg gminnych.

Dokument ten został opracowany z wykorzystaniem :

Strategii Rozwoju Gminy Biskupiec na lata 2021 - 2025 oraz miejscowych planów zagospodarowania przestrzennego Gminy Biskupiec

2. Położenie gminy Biskupiec

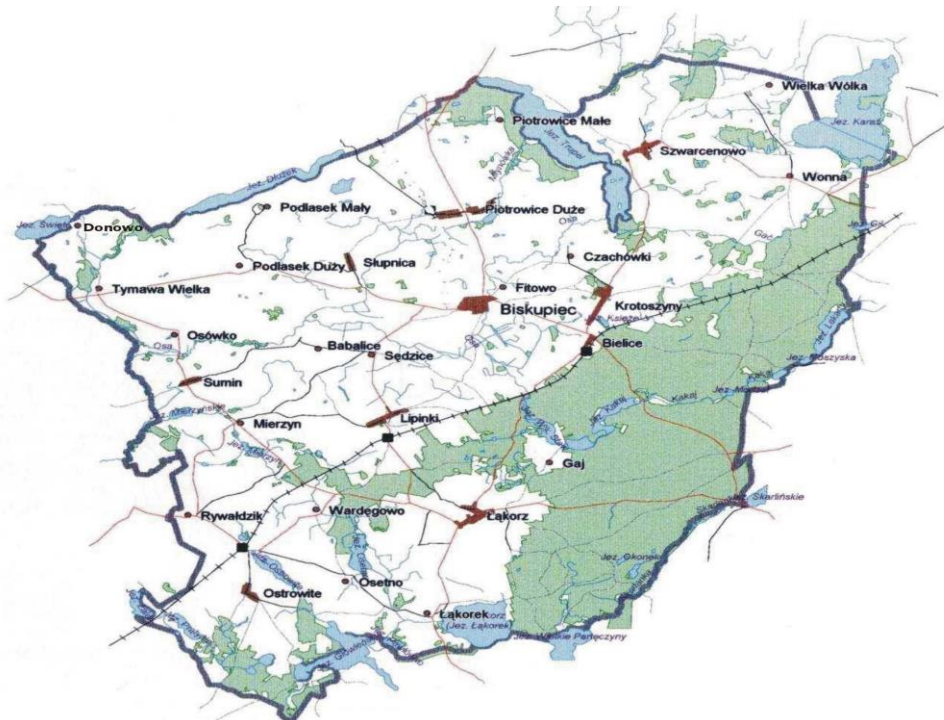
Gmina Biskupiec usytuowana jest w południowo-zachodniej części województwa warmińsko-mazurskiego w powiecie nowomiejskim. Główną oś układu komunikacyjnego powiatu nowomiejskiego tworzy, przebiegająca z południa na północ, droga krajowa Nr 15 Inowrocław – Toruń – Ostróda.

Dla gminy Biskupiec głównym szlakiem komunikacyjnym jest przebiegająca z zachodu na wschód droga wojewódzka Nr 538 Radzyń Chelmiński – Łasin – Rozdroże.

Mapa nr 2.1. Położenie gminy Biskupiec



Plan rozwoju sieci dróg gminnych gminy Biskupiec na lata 2021-2025



Źródło : mapa z zasobów internetowych

Gmina Biskupiec znajduje się w powiecie nowomiejskim w skład którego wchodzi ponadto : gmina miejska Nowe Miasto Lubawskie oraz trzy gminy wiejskie – Grodziczno, Kurzętnik i Nowe Miasto Lubawskie.

Wszystkie gminy liczą łącznie 77 sołectw, z czego na terenie :

Gminy Biskupiec 25 sołectw,

Gminy Grodziczno 17 sołectw,

Gminy Kurzętnik 20 sołectw,

Gminy Nowe Miasto Lubawskie 16 sołectw

Wykres 2.1. Sołectwa w gminach na obszarze powiatu nowomiejskiego



Źródło danych : www.stat.gov.pl - Statystyczne Vademecum Samorządowca 2014. Ostatnie publikowane dane.



Plan rozwoju sieci dróg gminnych gminy Biskupiec na lata 2021-2025

Wielkość terytorialna poszczególnych gmin wchodzących w skład pow. nowomiejskiego to :

Gmina Biskupiec – 242 km²

Gmina Grodziczno – 154 km²,

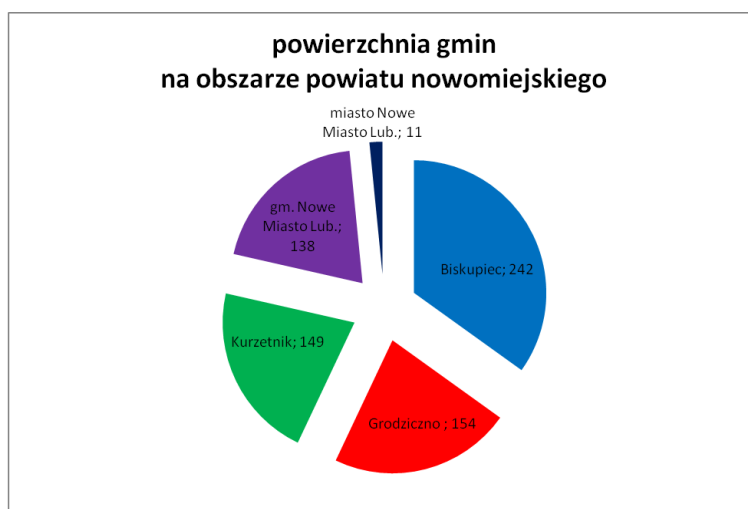
Gmina Kurzętnik – 149 km²,

Gmina Nowe Miasto Lubawskie -138 km²,

Gmina Miejska Nowe Miasto Lubawskie – 11 km²

Gmina Biskupiec jest największą pod względem terytorialnym w powiecie nowomiejskim.

Wykres 2.2. Wielkość powierzchni gmin w powiecie nowomiejskim



Źródło danych : www.stat.gov.pl - Statystyczne Vademecum Samorządowca 2020.

3. Demografia

Gminę Biskupiec zamieszkuje 9308 osób,

Gminę Grodziczno zamieszkuje 6308 osób,

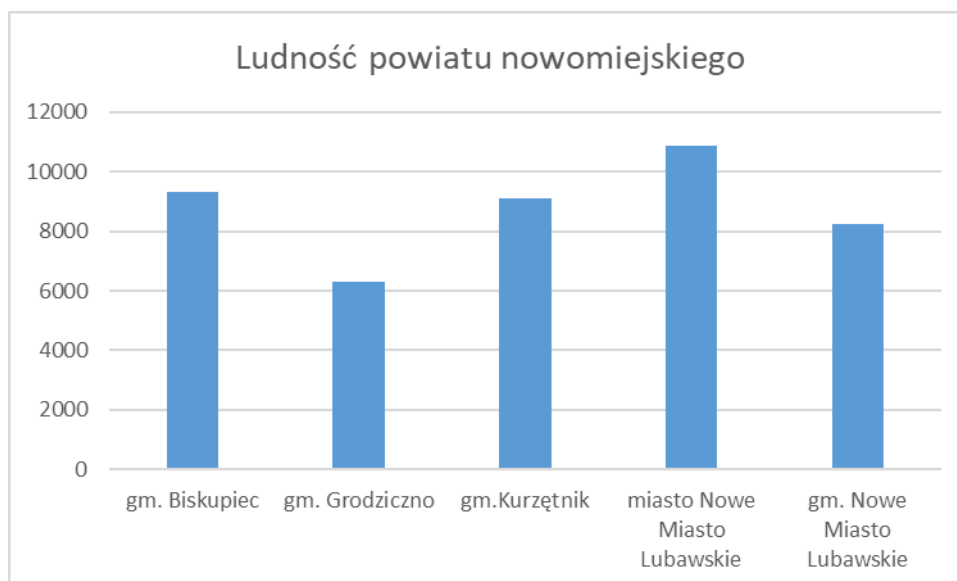
Gminę Kurzętnik zamieszkuje 9111 osób,

Gminę Nowe Miasto Lubawskie zamieszkuje 8245 osób,

Gminę Miejską Nowe Miasto Lubawskie zamieszkuje 10850 osób

Obszar Gminy Biskupiec zamieszkuje 4740 mężczyzn i 4568 kobiet.

Wykres 3.1. Ludność powiatu nowomiejskiego



Źródło danych : www.stat.gov.pl - Statystyczne Vademecum Samorządowca 2020. Ostatnie publikowane dane.

Spśród mieszkańców gminy Biskupiec największą grupę stanowi ludność w wieku produkcyjnym. Grupa ta liczy 5823 osób. Mieszkańców w wieku przedprodukcyjnym jest 1799 osób. W wieku poprodukcyjnym gminę Biskupiec zamieszkuje 1686 osób.

Osoby w wieku produkcyjnym i poprodukcyjnym (tj. ok. 81% populacji) to w przeważającej części osoby mobilne. Są one posiadaczami pojazdów mechanicznych. Przemierzają się korzystając z lokalnych dróg, m.in. gminnych.

W powiecie nowomiejskim ludność miejska stanowi niespełna 25% ogółu ludności. Obszary wiejskie zamieszkuje natomiast nieco ponad 75% ludności powiatu.

Większość ludności wiejskiej, ze względu na rozproszenie gospodarstw, wykonuje podróże do miejsc pracy, szkół, ośrodków kultury, ośrodków zdrowia. Ośrodki te na terenie powiatu nowomiejskiego znajdują się przeważnie w miejscowościach stanowiących siedziby gmin.

4. Gospodarka

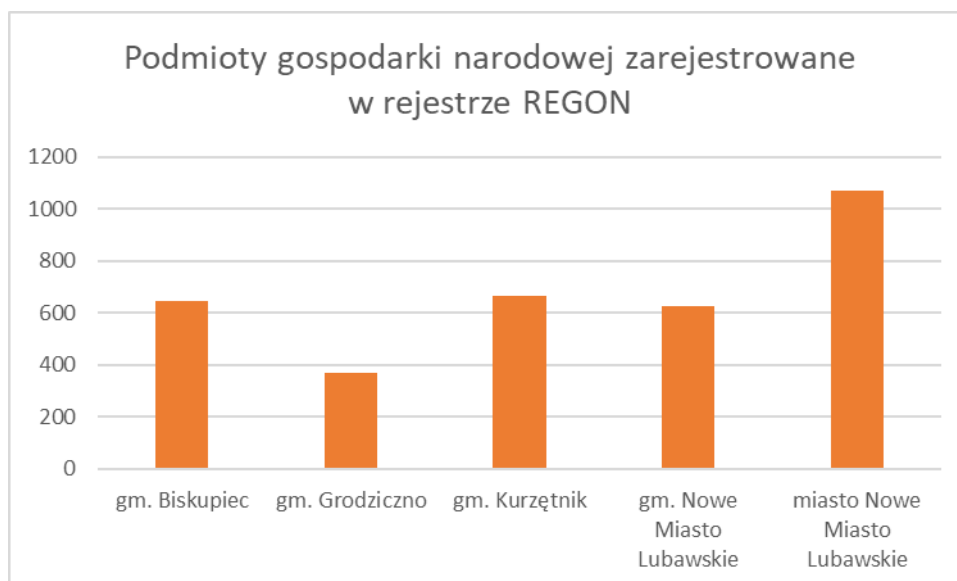
4.1 Przemysł

W gminie Biskupiec jest zarejestrowanych 645 podmiotów. Najwięcej w powiecie zarejestrowanych podmiotów jest na terenie Miasta Nowe Miasto Lubawskie (1069 podmiotów). Niewiele mniej podmiotów zarejestrowanych jest w Gminie Kurzętnik (668 podmioty) i w Gminie Nowe Miasto Lubawskie (626 podmioty). Tylko 368 podmiotów zarejestrowanych jest w Gminie Grodziczno.

Wykres 4.1.1. Podmioty gospodarki narodowej zarejestrowane na obszarze powiatu nowomiejskiego



Plan rozwoju sieci dróg gminnych gminy Biskupiec na lata 2021-2025



Źródło danych : www.stat.gov.pl - Statystyczne Vademecum Samorządowca 2020.

W sektorze rolniczym na obszarze powiatu nowomiejskiego działa 204 podmiotów. Najwięcej podmiotów działa na obszarze gminy Biskupiec (71 podmiotów) i gminy Nowe Miasto Lubawskie (48 podmiotów). Mniej podmiotów w sektorze rolniczym działa na obszarze gminy Grodziczno (27 podmiotów) i Gminy Kurzętnik (35 podmiotów). Najmniej podmiotów w sektorze rolniczym, tylko 23, działa na obszarze gminy miejskiej Nowe Miasto Lubawskie. Na terenie powiatu nowomiejskiego rozwija się również działalność przemysłowa. Zarejestrowanych jest 412 podmiotów działających w tej dziedzinie.

Na obszarze gminy miejskiej Nowe Miasto Lubawskie (98 podmiotów). Na obszarze gminy Kurzętnik w sektorze przemysłowym występują 95 podmioty, a na obszarze Gminy Biskupiec jest ich 81. W gminie Nowe Miasto Lubawskie w sektorze przemysłowym zarejestrowane są 74 podmioty. Najmniej podmiotów w tym sektorze działa w gminie Grodziczno (64 podmioty).

W powiecie nowomiejskim najwięcej podmiotów zarejestrowanych jest w sektorze budowlanym – 606 podmiotów. Najwięcej działa na terenie miasta Nowe Miasto Lubawskie – 149 podmiotów. Na terenie gminy Nowe Miasto Lubawskie zarejestrowanych jest 127 podmiotów, na terenie gminy Kurzętnik zarejestrowanych jest w tym sektorze 137 podmiotów a na terenie gminy Biskupiec 113 podmiotów. Najmniejsza liczba podmiotów zarejestrowanych w sektorze budowlanym działa na terenie gminy Grodziczno (80 podmioty).

W gminie Biskupiec na każde 10 tys. mieszkańców zarejestrowanych jest 530 podmiotów gospodarki narodowej. Najwięcej podmiotów – 756 na 10 tys. mieszkańców zarejestrowanych jest na terenie miasta Nowe Miasto Lubawskie. Na obszarze gminy Nowe Miasto Lubawskie na 10 tys. mieszkańców przypadają 609 podmioty. Nieco mniej, bo 569 podmioty na 10 tys. mieszkańców zarejestrowanych jest na obszarze gminy Kurzętnik. Prawie tyle samo, 620 podmiotów na 10 tys. mieszkańców działa właśnie w gminie Biskupiec. Najmniej podmiotów, tylko 461 na 10 tys. mieszkańców zarejestrowanych jest w gminie Grodziczno.

Dane przedstawione powyżej wskazują, że najbardziej uprzemysłowioną gminą jest Miasto Nowe Miasto Lubawskie, a najmniej gmina Grodziczno. Aby umożliwić gminie Biskupiec rozwój i zapewnić dobre skomunikowanie należy rozwijać sieć dróg gminnych. Osią dostępności komunikacyjnej gminy jest droga



Plan rozwoju sieci dróg gminnych gminy Biskupiec na lata 2021-2025

województwa nr 538. Zapewnienie rozwoju dróg gminnych - bezpiecznych i o odpowiednich parametrach technicznych, z drogami powiatowymi, oraz drogą wojewódzką przyczyni się do wzrostu możliwości pozyskania kolejnych zakładów produkcyjnych i wzrostu poziomu gospodarczego.

4.2 Turystyka

Tereny przeznaczone pod rozwój rekreacji i turystyki.

Gmina Biskupiec w swoich dokumentach planistycznych tj. w studiach uwarunkowań i kierunków zagospodarowania przestrzennego oraz w miejscowych planach zagospodarowania przestrzennego wskazuje obszary przeznaczone pod rozwój rekreacji i turystyki. Walory turystyczne generują m.in. elementy takie jak : rzeki, lasy, potoki, fauna, flora, krajobrazy, jeziora, ruiny, zabytki, oraz inne atrakcje. Obsługę komunikacyjną tych terenów zapewniają m.in. drogi gminne.

➤ Szlaki turystyczne piesze:

1. Brodnica (Dworzec PKP) – jez. Niskie Brodne – Anielewo – jez. Łąki – jezioro Sosno – jez. Mielwiwo – leśniczówka Rosochy – jez. Głowińskie – Ostrowite (stacje PKP) **29,0km**
2. Górzno – Grażawy – Tama Brodzka (stacja PKP) – jez. Bachotek – jez. Strażym -Grzmięca – jez. Kurzyny – jez. Robotno – rezerwat „Okonek” – jez. Wielkie Partęczyny – jez. Małe Partęczyny – Łąkorz (przystanek PKS) **56,0km**
3. Ostrowite (stacja PKP) – Rywałdzik – Płowęż - ... - Radzyń Chełmiński (przystanek PKS) **32,0km**
4. z Torunia do tamy Brodzkiej – jez. Bachotek – jez. Strażym – jez. Kochanka – jez. Zbiczno – leśniczówka Ryte Błota – jez. Ciche – przesmyk pomiędzy jeziorami Sosno i Mielwiwo – Górale – Ostrowite – Osetno – Łąkorek – jez. Skarlińskie - ... - Radomno (Przystanek PKS) **160,0km**

➤ Szlaki rowerowe:

1. Ława – Katarzynki – Radomno – Lekarty – Skarlin – Biedaszek – Łąkorz – gr. z woj. kujawsko – pomorskim (45 km) – Brodnica – Golub Dobrzyń – Okonin – Toruń – Ława – Katarzynki 45km+117km

➤ Szlaki przyrodnicze:

1. Szlak Strugi Brodnickiej; Brodnica, jezioro Niskie Brodno – osada Lisa Młyn, jeziora Wysokie Brodno, Popek, Czortek, Sosno, Mielwiwo, Głowińskie, Ostrowite 25,0km
2. Szlak Skarlanki; Tama Brodzka, jezioro Bachotek, Mostek Jadwigi, jeziora Skrzynka Strażym, Kurzyny, Robotno, Stręszek, Okonek, Dębno, Wielkie Partęczyny, Łąkorek i Łąkorz 29,0km

➤ Zabytki zlokalizowane w gminie Biskupiec:

- kościół w miejscowości Biskupiec
- kościół w miejscowości Piotrowice
- pozostałości murów obronnych
- kościół w miejscowości Krotoszyny
- dwie drewniane chaty w Krotoszynie, wzniesione w poł. XIX wieku.
- kościół w miejscowości Lipinki
- drewniane chaty w miejscowości Lipinki z początku XIX wieku



Plan rozwoju sieci dróg gminnych gminy Biskupiec na lata 2021-2025

- kościół w miejscowości Łąkorz
- drewniane chaty w miejscowości Łąkorz
- kościół w miejscowości Ostrowite
- kościół w miejscowości Szwarcenowo
- kaplica w miejscowości Wonna

Na terenie gminy zlokalizowane są również grodziska m.in. w Łąkorcu oraz Słupnicy.

Obszary te muszą mieć szansę się rozwijać i rozszerzać swoją ofertę. Konieczne jest ich dobre i bezpieczne skomunikowanie. Turyści zmierzający w wybrane przez siebie miejsce, w końcowym etapie podróży muszą dojechać do niego drogą gminną. Unikać będą tych miejsc, do których dojazd samochodami jest trudny lub niemożliwy.

5. Sieć dróg publicznych

Wszystkie drogi należące do sieci dróg publicznych dzielą się na kategorie. Istnieją cztery kategorie dróg: drogi krajowe, wojewódzkie, powiatowe i gminne. Na terenie powiatu nowomiejskiego funkcjonują drogi publiczne następujących kategorii:

- drogi krajowe na obszarze powiatu nowomiejskiego występuje jedna droga krajowa oznaczona numerem 15 Trzebnica - Ostróda. Jej długość w granicach administracyjnych powiatu wynosi 17,968 km. Przebiega przez teren gminy Kurzętnik, gminy miejskiej Nowe Miasto Lubawskie i gminy Nowe Miasto Lubawskie,
- drogi wojewódzkie na obszarze powiatu nowomiejskiego występują dwie drogi wojewódzkie : droga wojewódzka nr 538 Radzyń Chełmiński – Łasin – Nowe Miasto Lubawskie – Uzdowo - Rozdroże – droga 7 „Węzeł Nidzica Południe” oraz droga wojewódzka nr 541 Lubawa – Lidzbark. Droga wojewódzka nr 538 przebiega przez teren wszystkich gmin powiatu nowomiejskiego. Jej długość na obszarze powiatu to 48,788 km. Droga wojewódzka nr 541 przebiega tylko przez teren gminy Grodziczno. Jej długość na terenie powiatu wynosi 4,483 km. Łączna długość dróg wojewódzkich na terenie powiatu nowomiejskiego to 53,271 km,
- drogi powiatowe na obszarze powiatu nowomiejskiego funkcjonuje 27 dróg o łącznej długości 227,983 km,
- drogi gminne na obszarze powiatu nowomiejskiego występują drogi gminne, których łączna długość wynosi 624,441 km.

5.1. Zarządcy dróg publicznych na terenie powiatu nowomiejskiego

Zarządcami dróg publicznych są :

- dróg krajowych – Generalna Dyrekcja Dróg Krajowych i Autostrad,
- dróg wojewódzkich – zarząd województwa,
- dróg powiatowych – zarząd powiatu, -
- dróg gminnych – wójt, burmistrz lub prezydent miasta.

Drogami na terenie powiatu nowomiejskiego zarządzają więc następujący zarządcy :

1. Generalna Dyrekcja Dróg Krajowych i Autostrad Oddział w Olsztynie , która zarządza drogą krajową nr15



Plan rozwoju sieci dróg gminnych gminy Biskupiec na lata 2021-2025

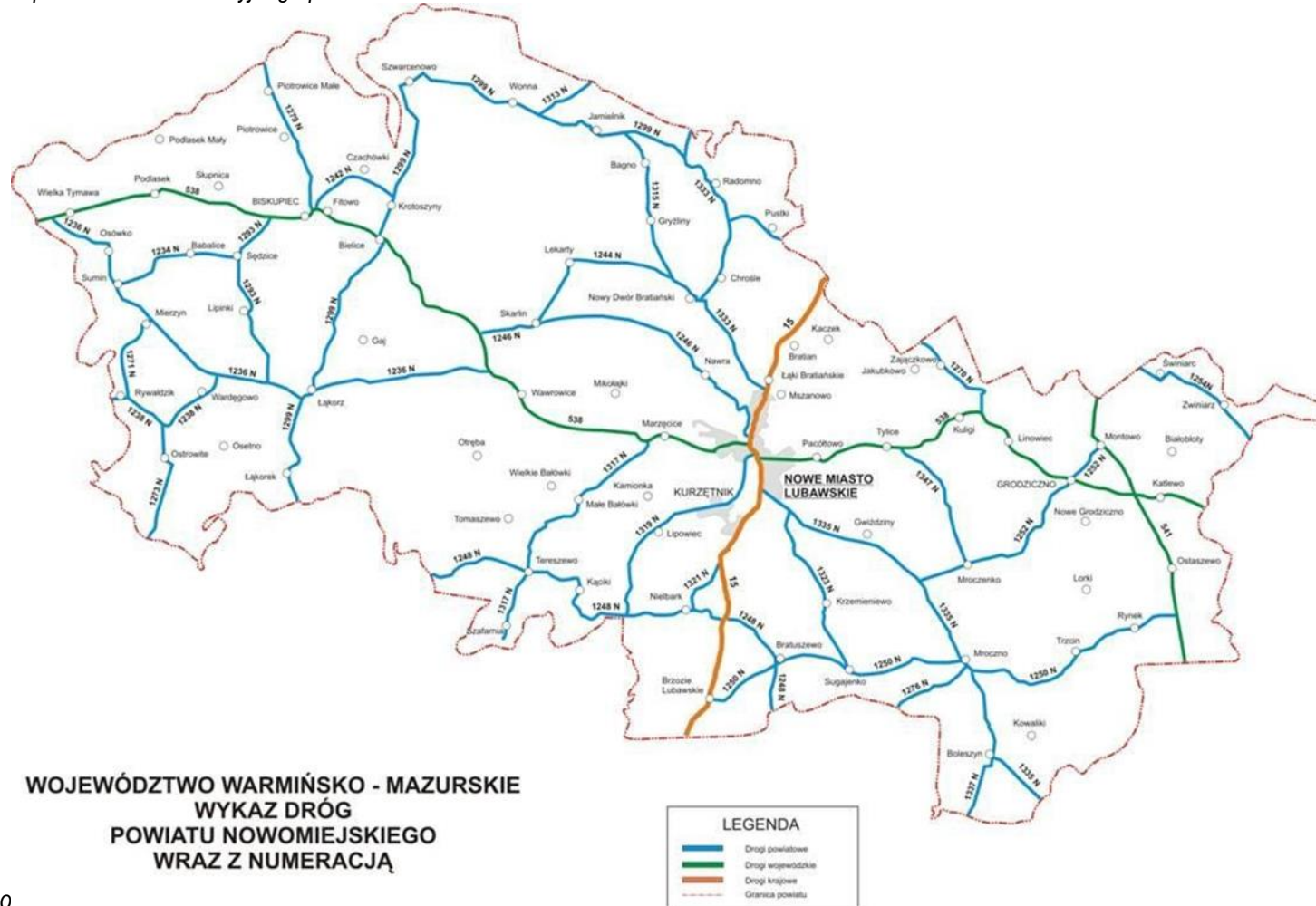
2. Zarząd Województwa Warmińsko – Mazurskiego, który zarządza drogą wojewódzką nr 538 Radzyń Chelmiński – Łasin – Rozdroże i drogą wojewódzką nr 541 Lubawa – Lidzbark. Funkcję zarządu drogi sprawuje Zarząd Dróg Wojewódzkich w Olsztynie,
3. Zarząd Powiatu w Nowym Mieście Lubawskim który zarządza drogami powiatowymi. Funkcję zarządu drogi sprawuje Zarząd Dróg Powiatowych w Nowym Mieście Lubawskim z siedzibą w Kurzętniku,
4. Wójt Gminy Biskupiec, który zarządza drogami gminnymi na terenie gminy Biskupiec o łącznej długości 242,295 km.
5. Wójt Gminy Grodziczno, który zarządza drogami gminnymi na terenie gminy Grodziczno o łącznej długości 117,136 km
6. Wójt Gminy Kurzętnik, który zarządza drogami gminnymi na terenie gminy Kurzętnik o łącznej długości 100,033 km
7. Wójt Gminy Nowe Miasto Lubawskie z siedzibą w Mszanowie, który zarządza drogami gminnymi na terenie gminy Nowe Miasto Lubawskie o łącznej długości 127,031 km
8. Burmistrz Miasta Nowe Miasto Lubawskie, który zarządza drogami gminnymi na terenie gminy miejskiej Nowe Miasto Lubawskie o łącznej długości 37,946 km

Wójt Gminy Biskupiec dysponuje największą sieć dróg gminnych na terenie powiatu nowomiejskiego



Plan rozwoju sieci dróg gminnych gminy Biskupiec na lata 2021-2025

Mapa nr 5.1.1. Mapa układu komunikacyjnego powiatu



nowomiejskiego

Źródło: mapa z zasobów Zarządu Dróg Powiatowych w Nowym Mieście Lubawskim



5.2 Zarządzanie drogami gminnymi na terenie gminy Biskupiec

Drogi gminne, na podstawie art. 2a ust. 2 ustawy z dnia 21 marca 1985r. o drogach publicznych (t.j. tekst jednolity Dz. U. 2021 poz. 1376 z późn. zm.), stanowią własność gminy. Zgodnie z art. 19 ust. 2 pkt. 4 ww. ustawy zarządcą dróg gminnych jest Wójt Gminy.

Do podstawowych zadań zarządcy drogi należy w szczególności :

- organizacja utrzymania dróg, obiektów mostowych i urządzeń drogowych w stanie zgodnym z wymogami technicznymi,
- ochrona dróg, przeciwdziałanie niszczeniu dróg przez ich użytkowników
- nadzór nad przestrzeganiem przepisów techniczno-budowlanych, eksploatacyjnych i porządkowych w zakresie gospodarki drogowej oraz warunków technicznych projektowania dróg i obiektów mostowych,
- przedstawianie zarządcy dróg projektu planu lokalizacyjnego i finansowego na budowę, utrzymanie i ochronę dróg powiatowych oraz obiektów mostowych,
- utrzymanie nawierzchni, chodników, obiektów inżynierskich, urządzeń zabezpieczających ruch i innych urządzeń związanych z drogą,
- realizacja zadań w zakresie inżynierii ruchu,
- pełnienie funkcji inwestora bezpośredniego w zakresie budowy i remontu dróg powiatowych,
- organizowanie robót budowlanych przez zewnętrznych wykonawców zgodnie z ustawą Prawo zamówień publicznych
- nadzór nad budową, przebudową i remontem, dróg powiatowych
- nadzór nad przestrzeganiem na drogach powiatowych przepisów eksploatacyjnych i porządkowych,
- koordynacja robót w pasie drogowym,
- prowadzenie ewidencji dróg powiatowych oraz obiektów mostowych zlokalizowanych w ciągach tych dróg,
- gromadzenie danych, sporządzanie i przekazywanie informacji o sieci dróg powiatowych,
- przeprowadzanie okresowych kontroli stanu technicznego dróg i obiektów mostowych,
- organizacja zimowego utrzymania dróg w zakresie odśnieżania i usuwania gołoledzi,
- zapewnienie przejezdności dróg powiatowych,
- dokonywanie okresowych pomiarów natężenia i struktury ruchu drogowego,
- wykonywanie robót interwencyjnych, utrzymaniowych i zabezpieczających,
- przeciwdziałanie niekorzystnym przeobrażeniom środowiska mogącym powodować lub powstającym w następstwie budowy lub utrzymania dróg,
- utrzymanie oraz usuwanie drzew i krzewów oraz pielęgnacja zieleni w pasie drogowym



6. Połączenia komunikacyjne gminy z sąsiadami

Gmina Biskupiec położona jest na granicy województwa warmińsko-mazurskiego i kujawsko-pomorskiego. Gmina sąsiaduje z 8 gminami :

- w województwie warmińsko – mazurskim :
 - gminą Iława
 - gminą Nowe Miasto Lubawskie
 - gminą Kurzętnik
 - gminą Kisielice
- w województwie kujawsko – pomorskim :
 - gminą Jabłonowo
 - gminą Świecie nad Osą
 - gminą Łasin
 - gminą Zbiczno

Główną osią komunikacyjną gminy Biskupiec jest droga wojewódzka nr 538 Radzyń Chełmiński – Łasin – Rozdroże (zachód – wschód) i droga powiatowa Nr 1299 N gr. woj. (Brodnica) – Krotoszyny – Szwarcenowo – dr. pow. Nr 1333 N (południe – północ). Drogi gminne są dopełnieniem tego układu. Stanowią również alternatywne połączenia tranzytowe z sąsiednimi gminami (m.in. Iława, Zbiczno, Świecie). Obciążone są wówczas znacznie większym natężeniem ruchu.

7. Stan istniejąca sieci dróg gminnych

Zgodnie z zapisami wynikającymi z art. 7 ust.1 ustawy z dnia 21 marca 1985 r. o drogach publicznych – do dróg gminnych zalicza się drogi o znaczeniu lokalnym niezaliczone do innych kategorii, stanowiące uzupełniającą sieć dróg służących miejscowym potrzebom, z wyłączeniem dróg wewnętrznych. Drogi gminne stanowią więc uzupełnienie połączeń komunikacyjnych dla dróg powiatowych.

Sieć dróg gminnych gminy Biskupiec składa się z 112 dróg gminnych o łącznej długości 242,295 km. Zarządcą tych dróg jest Wójt Gminy Biskupiec.

Większość dróg gminnych na terenie gminy Biskupiec stanowią drogi o nawierzchni gruntowej – 134,993 km. Drogi gminne o nawierzchni bitumicznej stanowią długość 107,302 km.

Wszystkie drogi publiczne, w celu określenia wymagań technicznych i użytkowych, zgodnie z § 4 Rozporządzenia Ministra Transportu i Gospodarki Morskiej z dnia 2 marca 1999 r. w sprawie warunków technicznych, jakim powinny odpowiadać drogi publiczne i ich usytuowanie (Dz. U. z 2016 r. poz. 124 ze zm.) podzielone są na klasy. Wyróżnia się następujące klasy dróg :

A – autostrada

S – ekspresowa



Plan rozwoju sieci dróg gminnych gminy Biskupiec na lata 2021-2025

Gp – główna ruchu przyspieszonego

G – główna

Z – zbiorcza

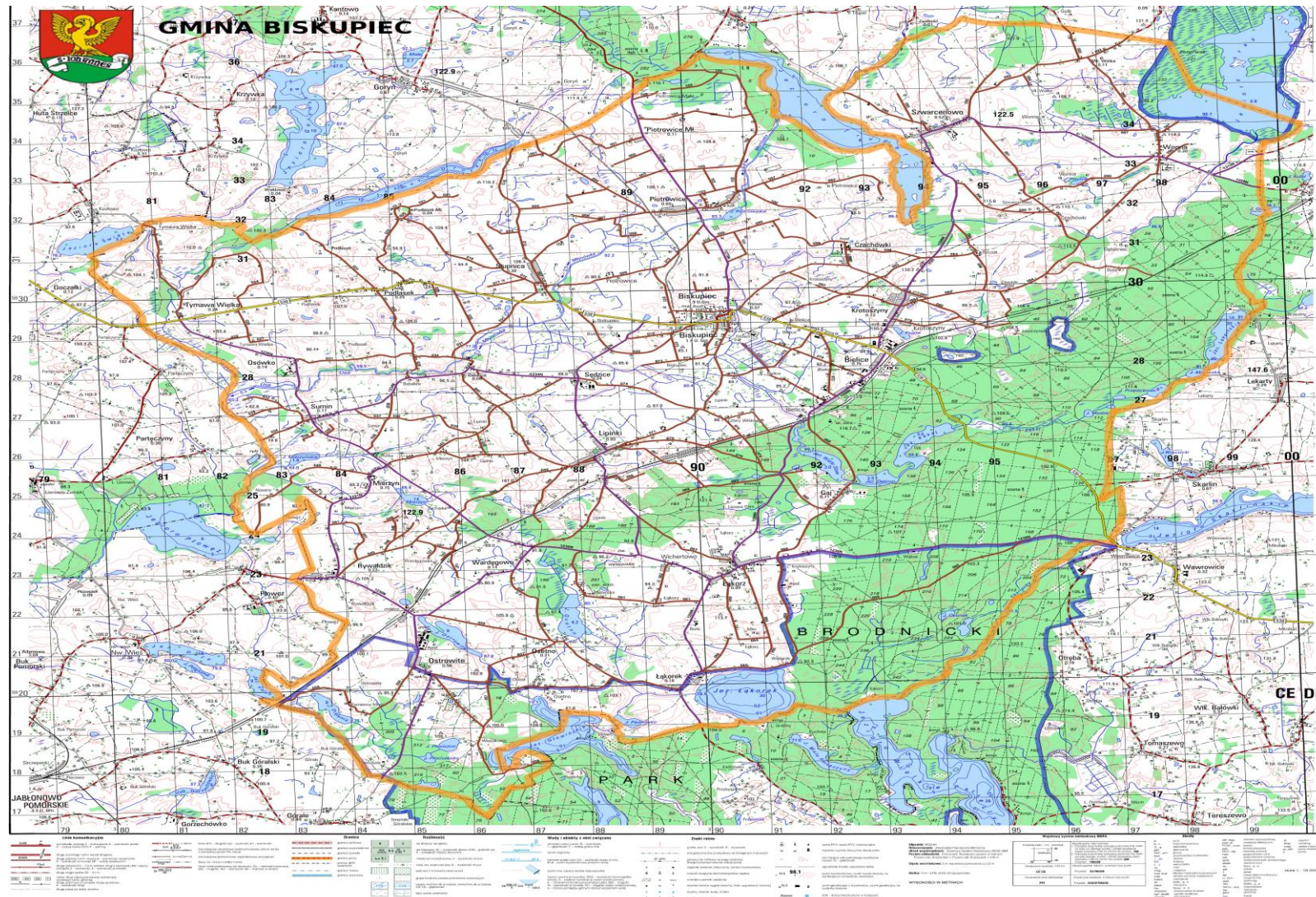
L – lokalna

D – dojazdowa



Plan rozwoju sieci dróg gminnych gminy Biskupiec na lata 2021-2025

Mapa 7.1. Model sieci dróg gminnych



Źródło : Urząd Gminy Biskupiec.



Plan rozwoju sieci dróg gminnych gminy Biskupiec na lata 2021-2025

7.1 Sieć dróg gminnych i powiatowych na terenie gminy Biskupiec

Na obszarze gminy Biskupiec znajduje się 9 dróg powiatowych o łącznej długości 73,786 km. Cztery drogi posiadają klasę techniczną Z (drogi zbiorcze), a pięć dróg ma klasę techniczną L (drogi lokalne). Nawierzchnię asfaltową posiadają drogi powiatowe o łącznej długości 71,019 km. Pozostałe 2,727 km to drogi o nawierzchni gruntowej.

Tabela 7.1.1. Wykaz dróg powiatowych na terenie gminy Biskupiec

l.p.	Numer drogi	Ciąg drogi	Klasa techniczna	Długość drogi ogółem w km	na terenie gminy			
					Lokalizacja	Długość drogi w km	Odcinek o nawierzchni bitumicznej w km	Odcinek o nawierzchni gruntowej w km
1	1234N	Sumin – Sędzice	L	5,069	0+000 – 5+069	5,069	5,069	-
2	1236N	W. Tymawa – Łąkorz – Wawrowice	Z	18,719	0+000 – 18+719	18,719	18,719	-
3	1238N	Gr. woj. (Jabłonowo) – Rywałdzik – Wardęgowo	L	5,131	0+000 – 5+121	5,121	5,121	-
4	1271N	Mierzyn – Rywałdzik	L	3,495	0+000 – 3+495	3,495	3,495	-
5	1273N	Ostrowite – gr. woj. (Górale)	L	4,428	0+000 – 4+428	4,428	1,701	2,727
6	1279N	Kisielice – Biskupiec	Z	5,832	7+410 – 13+242	5,832	5,832	-
7	1293N	Biskupiec – Łąkorz	L	6,924	0+000 – 6+924	6,924	6,924	-
8	1299N	Gr. woj. (Brodnica) – Krotoszyny – Szwarcenowo – dr. pow Nr 1333N	Z	28,261	0+000 – 23+214	23,214	23,214	-
9	1313N	Łława – Karaś – dr. nr 1299N (Wonna)	Z	2,271	9+047 – 10+031	0,984	0,984	-
Razem						73,786	71,059	2,727

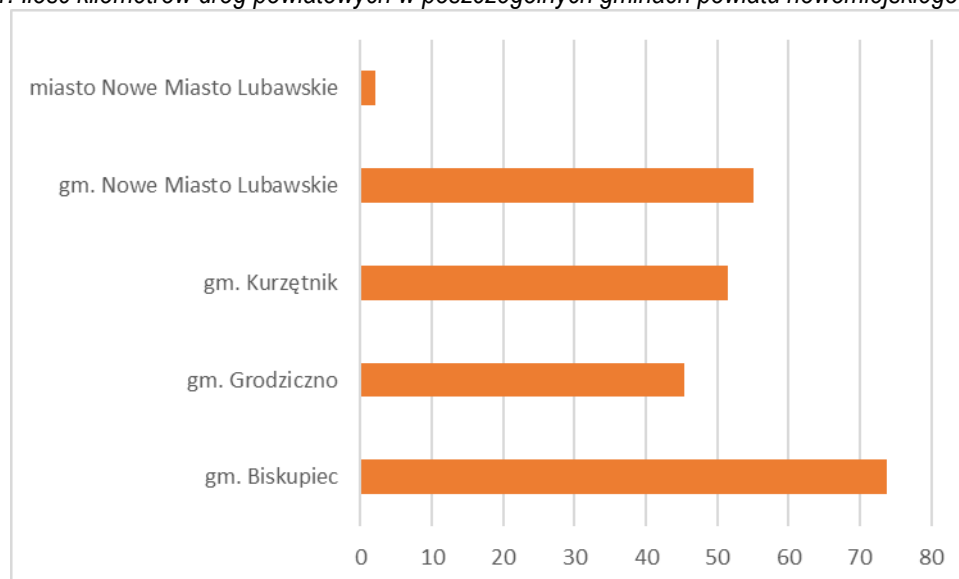
Źródło: opracowanie własne

Wielkość sieci dróg powiatowych na terenie poszczególnych gmin powiatu nowomiejskiego obrazuje poniższy wykres.



Plan rozwoju sieci dróg gminnych gminy Biskupiec na lata 2021-2025

Wykres 7.1. Ilość kilometrów dróg powiatowych w poszczególnych gminach powiatu nowomiejskiego.



Źródło : opracowanie własne

Z powyższych zestawień wynika, że największa sieć dróg powiatowych znajduje się na terenie gminy Biskupiec a najmniejsza na terenie gminy miejskiej Nowe Miasto Lubawskie. Tylko na obszarze gminy Biskupiec występują drogi powiatowe o nawierzchni gruntowej.

Tabela 7.2. Wykaz dróg gminnych na terenie gminy Biskupiec

l.p.	Numer drogi	Ciąg drogi	Klasa techniczna	Długość drogi ogółem /km/	Lokalizacja	Odcinek o nawierzchni bitumicznej /km/	Odcinek o nawierzchni gruntowej /km/
1	180001 N	Piotrowiczki - Piotrowice	L	2,390	0+000 – 2+390	0,215	2,175
2	180002 N	Piotrowiczki - Piotrowice	L	0,688	0+000 – 0+688	-	0,688
3	180003 N	Piotrowice Szlach. - Piotrowice	L	0,780	0+000 – 0+780	-	0,780
4	180004 N	Piotrowice - Goryń	L	2,680	0+000 – 2+680	2,680	-
5	180005 N	Piotrowice – do zabudowań	L	1,725	0+000 – 1+725	-	1,725
6	180006 N	Piotrowice – do zabudowań	L	0,600	0+000 – 0+600	-	0,600
7	180007 N	Piotrowice - Słupnica	L	9,170	0+000 – 9+170	6,550	2,620
8	180008 N	Piotrowice – do zabudowań	L	0,855	0+000 – 0+855	-	0,855



Plan rozwoju sieci dróg gminnych gminy Biskupiec na lata 2021-2025

9	180009 N	Słupnica – Piotrowice – dr. pow. Nr 1279 N	L	1,880	0+000 – 1+880	1,880	-
10	180010 N	Dr. pow. Nr 1279 N (Piotrowice) – do zabudowy	L	0,415	0+000 – 0+415	-	0,415
11	180011 N	Biskupiec – dr. pow. Nr 1279 N	L	0,730	0+000 – 0+730	-	0,730
12	180012 N	Biskupiec – dr. woj. Nr 538 – dr. gminna Nr 180009N	L	2,982	0+000 – 2+982	2,982	-
13	180013 N	Słupnica – gr. gminy Goryń	L	3,070	0+000 – 3,070	0,02	3,050
14	180014 N	Słupnica – zabudowania – dr. gminna Nr 180013 N	L	0,664	0+000 – 0+664	-	0,664
15	180015 N	Słupnica – zabudowania – dr. gminna Nr 180014N	L	1,040	0+000 – 1+040	-	1,040
16	180016 N	Słupnica – Podlasek Mały	L	3,071	0+000 – 3+071	3,071	-
17	180017 N	Słupnica – dr. gminna Nr 180016 N	L	0,655	0+000 – 0+655	-	0,655
18	180018 N	Słupnica – dr. woj. Nr 538	L	0,620	0+000 – 0+620	-	0,620
19	180019 N	Biskupiec – dr. pow. Nr 1293 N	L	1,227	0+000 – 1+227	0,734	0,493
20	180020 N	Biskupiec – Słupnica – dr. woj. Nr 538	L	2,370	0+000 – 2+370	-	2,370
21	180021 N	Podlasek – dr. gminna Nr 180016 N	L	0,955	0+000 – 0+955	-	0,955
22	180022 N	Podlasek – Podlasek Mały	L	3,000	0+000 – 3+000	3,000	-
23	180023 N	Podlasek - Waldowo	L	2,265	0+000 – 2+265	1,515	0,750
24	180024 N	Wielka Tymawa do drogi gminnej nr 180025N	L	3,515	0+000 – 3+515	-	3,515
25	180025 N	Tymawa Wielka - Donowo	L	2,660	0+000 – 2+660	2,660	-
26	180026 N	Tymawa Wielka – do zabudowy	L	1,210	0+000 – 1+210	-	1,210
27	180027 N	Wielka Tymawa - Tymawka	L	0,500	0+000 – 0+500	-	0,500
28	180028 N	Podlasek - Babalice	L	2,540	0+000 – 2+540	-	2,540
29	180029 N	Podlasek – do zabudowań	L	0,915	0+000 – 0+915	-	0,915
30	180030 N	Podlasek - Babalice	L	1,180	0+000 – 1+180	-	1,180
31	180031 N	Dr. Woj. nr 538 (Słupnica) – Babalice -Osówko	L	4,830	0+000 – 4+830	-	4,830
32	180032 N	Sumin – do zabudowań	L	1,415	0+000 – 1+415	-	1,415
33	180033 N	Sumin – gr. woj. (Partęczyny)	L	0,570	0+000 – 0+570	-	0,570
34	180034 N	Sumin – gr. woj. (Partęczyny)	L	1,000	0+000 – 1+000	1,000	-



Plan rozwoju sieci dróg gminnych gminy Biskupiec na lata 2021-2025

35	180035 N	Sumin - Mierzyn	L	0,350	0+000 – 0+350	-	0,350
36	180036 N	Sumin – dr. pow. Nr 1236 N	L	0,490	0+000 – 0+490	-	0,490
37	180037 N	Sumin – do żwirowni	L	0,820	0+000 – 0+820	-	0,820
38	180038 N	Małe Babalice – Rutka (dr. pow. Nr 1236 N)	L	1,550	0+000 – 1+550	-	1,550
39	180039 N	Sumin - Hermanowo	L	1,710	0+000 – 1+710	0,928	0,782
40	180040 N	Babalice- Hermanowo	L	2,410	0+000 – 2+410	-	2,410
41	180041 N	Hermanowo – do zabudowań	L	0,636	0+000 – 0+636	-	0,636
42	180042 N	Babalice- Lipinki	L	1,000	0+000 – 1+000	-	1,000
43	180043 N	Sędzice - Mierzyn	L	3,080	0+000 – 3+080	-	3,080
44	180044 N	Lipinki - Mierzyn	L	4,105	0+000 – 4+105	4,105	-
45	180045 N	Lipinki - Rywałdzik	L	5,105	0+000 – 5+105	2,755	2,350
46	180046 N	Lipinki - Wardęgowo	L	1,420	0+000 – 1+420	-	1,420
47	180047 N	Stacja PKP - Wardęgowo	L	2,125	0+000 – 2+125	2,125	-
48	180048 N	Rywałdzik - dr. gminna Nr 180045 N - dr. pow. Nr 1271 N	L	1,860	0+000 – 1+860	-	1,860
49	180049 N	Mierzyn – gr. woj. (Płowęż)	L	3+080	0+000 – 3+080	2,000	1,080
50	180050 N	Mierzyn - dr. Pow. Nr 1271 (do zabudowań)	L	0,520	0+000 – 0+520	-	0,520
51	180051 N	Rywałdzik -do zabudowań	L	1,300	0+000 – 1+300	-	1,300
52	180052 N	Rywałdzik (Ostrowite) - stacja PKP	L	1,180	0+000 – 1+180	-	1,180
53	180053 N	Rywałdzik - do zabudowań	L	0,805	0+000 – 0+805	-	0,805
54	180054 N	Ostrowite - Kamienny Most – Ostrowite (stacja PKP)	L	3,610	0+000 – 3+610	3,610	-
55	180055 N	Ostrowite - Wronka	L	3,900	0+000 – 3+900	3,900	-
56	180056 N	Ostrowite - Osetno - dr. Gm Nr 180059 N	L	3,300	0+000 – 3+300	3,300	-
57	180057	Osetno – Wesołkowo-gr. wojew.	L	2,840	0+000 – 2+840	-	2,840
58	180058 N	Osetno - Wardęgowo	L	2,040	0+000 – 2+040	-	2,040
59	180059 N	Ostrowite - stacja PKP - Łąkorek	L	4,910	0+000 – 4+910	4,910	-
60	180060 N	Łąkorek - Łąkorz	L	1,172	0+000 – 1+172	-	1,172



Plan rozwoju sieci dróg gminnych gminy Biskupiec na lata 2021-2025

61	180061 N	Dr. Pow. Nr 1299 N - Strymałowo	L	3,290	0+000 – 3+290	1,974	1,316
62	180062 N	Strymałowo – (Wichertowo) - dr. pow. Nr 1236 N	L	1,125	0+000 – 1+125	1,125	-
63	180063 N	Łąkorz - Lipinki - dr. Pow. Nr 1236 N	L	2,080	0+000 – 2+080	1,211	0,869
64	180064 N	Łąkorz - jez. Łąkorz- gr. wojew.	L	4,422	0+000 – 4+422	1,890	2,532
65	180065 N	Wąkop - Łąkorek	L	6,950	0+000 – 6+950	-	6,950
66	180066 N	Lipinki – do zabudowań	L	0,740	0+000 – 0+740	-	0,740
67	180067 N	Lipinki - Biała Góra	L	2,010	0+000 - 2+010	-	2,010
68	180068 N	Łąkorz - Gaj – Bielice kol.	L	6,860	0+000 – 6+860	5,642	1,218
69	180069 N	Lipinki - Stacja PKP - Gaj	L	3,200	0+000 – 3+200	-	3,200
70	180070 N	Lipinki - Gaj	L	4,824	0+000 – 4+824	3,165	1,659
71	180071 N	Lipinki - Biskupiec	L	4,429	0+000 – 4+429	4,429	-
72	180072 N	Biskupiec - do zabudowań	L	0,892	0+000 – 0+892	0,182	0,710
73	180073 N	Biskupiec - do zabudowań	L	1,880	0+000 – 1+880	-	1,880
74	180074 N	Sędzice - Cztery Włóki - dr. gminna Nr 180070N	L	4,100	0+000 – 4+100	-	4,100
75	180075 N	Bielice SKR – Bisk. dr. gminna 180071N	L	2,145	0+000 – 2+145	-	2,145
76	180076 N	Bielice - Cztery Wólki	L	2,090	0+000 – 2+090	-	2,090
77	180077 N	Bielice - Fitowo (dr. woj Nr 538)	L	1,680	0+000 – 1+680	1,680	-
78	180078 N	Bielice - Fitowo (dr. woj Nr 538)	L	1,828	0+000 – 1+385	-	1,828
79	180079 N	Krotoszyny - dr. gminna 180080N	L	1,210	0+000 – 1+210	0,270	0,940
80	180080 N	Krotoszyny - Leszczyniak	L	1,740	0+000 – 1+740	-	1,740
81	180081 N	Krot. - dr. Pow. Nr 1299 N - dr. Woj. Nr 538	L	0,590	0+000 – 0+590	-	0,590
82	180082 N	Krotoszyny - dr. gminna Nr 180083N	L	1,845	0+000 – 1+845	0,938	0,907
83	180083 N	Fitowo – Czachówki-dr. Gminna 180096- Buczek	L	4,180	0+000 – 4+180	2,350	1,830
84	180084 N	Krotoszyny - Zawada - Wonna	L	6,298	0+000 – 6+298	6,298	-
85	180085 N	Krotoszyny - dr. Gminna Nr 180084N	L	0,395	0+000 – 0+395	0,395	-
86	180086 N	Wonna - do zabudowań	L	0,455	0+000 – 0+455	-	0,455



Plan rozwoju sieci dróg gminnych gminy Biskupiec na lata 2021-2025

87	180087 N	Wonna - jez. Karaś	L	0,375	0+000 – 0+375	-	0,375
88	180088 N	Wonna- dr. pow. nr 1299N	L	1,050	0+000 – 1+050	-	1,050
89	180089 N	Wonna - Wielka Wólka	L	2,915	0+000 – 2+915	2,915	-
90	180090 N	Wonna - dr.pow. Nr 1299 N	L	4,162	0+000 – 4+162	4,162	-
90-1	180090-1N	Wonna - dr.pow. Nr 1299 N	L	0,860	4+162-5+022	0,860	-
91	180091 N	Szwarcenowo - dr. gminna Nr 180084N	L	3,790	0+000 – 3+790	1,540	2,250
92	180092 N	Szwarcenowo- dr. gminna Skarszewo	L	4,415	0+000 – 4+415	3,690	0,725
93	180093 N	Wielka Wólka - gr. Gminy (Gulb)	L	0,910	0+000 – 0+910	0,910	-
94	180094 N	Mała Wólka- dr.pow. Nr 1299 N	L	0,300	0+000 – 0+300	-	0,300
95	180095 N	Szwarcenowo - do zabudowań	L	2,645	0+000 – 2+645	1,905	0,740
96	180096 N	Zawada - Buczek	L	1,805	0+000 – 1+805	-	1,805
97	180097 N	Zawada - Leszczynek	L	0,685	0+000 – 0+685	-	0,685
98	180098 N	Czachówki - dr. gminna nr 180083N	L	1,350	0+000 – 1+350	-	1,350
99	180099 N	Czachówki – gr. gm. 180100N (Grabowo)	L	3,430	0+000 – 3+430	0,245	3,185
100	180100 N	Czachówki - -(Grabowo)-dr. pow. nr 1279N	L	1,690	0+000 – 1+690	-	1,690
101	180101 N	Grabowo - gr. gm. Nr 180100N - dr. pow. Nr 1242 N	L	0,955	0+000 – 0+955	-	0,955
102	180102 N	Piotrowice - Piotrowice Małe – gr. gminy	L	4,100	0+000 – 4+100	2,10	2,000
102-1	180102-1N	Piotrowice - Piotrowice Małe – gr. gminy	L	0,982	4+100 – 5+082	-	0,982
103	180103 N	Piotrowice - Piotrowice Szlacheckie	L	0,820	0+000 – 0+820	-	0,820
103-1	180103-1N	Piotrowice - Piotrowice Szlacheckie	L	0,370	0+820 – 1+190	0,370	-
103-2	180103-2N	Piotrowice-Piotrowice Szlacheckie	L	0,600	1+190 – 1+790	-	0,600
104	180104 N	dr. pow. nr 1279N (Piotrowiczki) – (Ameryka) dr, gm. Nr 180102N	L	1,970	0+000 – 1+970	-	1,970
105	180105 N	Piotrowice Szlacheckie - dr. Gminna Nr 180102 N	L	1,200	0+000 – 1+200	-	1,200
106	180106 N	Piotrowice - gr. gm. Nr 180102N - dr. pow. Nr 1279 N	L	0,450	0+000 – 0+450	-	0,450
107	180107 N	dr. gm. Nr 180045N (Rywałdzik) - Wardęgowo	L	2,128	0+000 – 2+128	-	2,128



Plan rozwoju sieci dróg gminnych gminy Biskupiec na lata 2021-2025

108	180108N	Biskupiec, ul. Podleśna (od dr. Pow. nr 1293N, dz.nr 408/9)	L	0,112	0+000 – 0+112	0,112	-
109	180109N	Fitowo-Krotoszyny	L	3,535	0+000 – 3+535	2,074	1,461
110	180110N	Bielice, prostopadła do drogi od drogi gminnej nr 180074N znajdującej się na działce drogowej nr 381 i prostopadłe do drogi gminnej nr 180070N	L	1,000	0+000 – 1+000	-	1,000
111	180111N	obręb Czachówki działka numer 109/1, obręb Wonna działka numer 171/1 i 3034/4 oraz obręb Krotoszyny działka numer 3034/3 i 3056/1	L	2,018	0+000 – 2+018	-	2,018
112	180112N	droga prostopadła do drogi od drogi gminnej nr 180012N znajdującej się na działce drogowej nr 64/3 i prostopadłe do skrzyżowania z drogą powiatową nr 1279N znajdującej się na działce drogowej nr 489/2 oraz drogą wojewódzką nr 538 znajdującej się na działce drogowej nr 489/1	L	0,930	0+000 – 0+930	0,930	-
RAZEM						107,302	134,993

Źródło : opracowanie własne

8. Obiekty inżynierskie na drogach gminnych

8.1 Mosty

W ciągach dróg gminnych znajdują się 4 mostów w ciągu dróg o statucie drogi publicznej i 2 w ciągu dróg wewnętrznych. Każdy z nich ma nadany Jednolity Numer Inwentarzowy (JNI JAD). Wszystkie obiekty mają konstrukcję betonową. Mosty w ciągach dróg powiatowych powiatu nowomiejskiego są jednojezdniowe. Przenoszą ruch nad ciekami wodnymi takimi jak : rzeka Laka, rzeka Osa, rzeka Młynówka.

Każdy obiekt mostowy podlega kontroli okresowej, co najmniej raz w roku, polegającej na sprawdzeniu stanu technicznego. Dodatkowo, co najmniej raz na 5 lat, podlega kontroli polegającej na sprawdzeniu stanu technicznego i przydatności do użytkowania.

Ocenie podlegają wszystkie elementy konstrukcyjne mostu. Brane pod uwagę są następujące uszkodzenia: zanieczyszczenia, wegetacja roślinna, przecieki wody, osady i wykwity, zniszczenie zabezpieczeń antykorozyjnych, korozja i starzenie, zarysowania i pęknięcia, uszkodzenie spójnej lub łączników, deformacje, przemieszczenia i osiadanie, zablokowanie i ograniczenie ruchu, ubytki materiału, jego braki lub erozja, zniszczenie struktury materiału.



Plan rozwoju sieci dróg gminnych gminy Biskupiec na lata 2021-2025

Wszystkie elementy mostu oceniane są w skali od 0 do 5 przy czym :

- 5 – stan odpowiedni – bez uszkodzeń i zanieczyszczeń możliwych do stwierdzenia podczas przeglądu
- 4 – stan zadawalający – wykazuje zanieczyszczenia lub pierwsze objawy uszkodzeń pogarszających wygląd estetyczny
- 3 – stan niepokojący – wykazuje uszkodzenia, których nienaprawienie spowoduje skrócenie okresu bezpiecznej eksploatacji
- 2 – stan niedostateczny – wykazuje uszkodzenia obniżające przydatność użytkową, ale możliwe do naprawy
- 1 – stan przedawaryjny – wykazuje nieodwracalne uszkodzenia dyskwalifikujące przydatność użytkową
- 0 – stan awaryjny – uległ zniszczeniu lub przestał istnieć

Średnia arytmetyczna oceny poszczególnych elementów mostu stanowi ocenę średnią obiektu. Określa ona stan techniczny całego obiektu przy zastosowaniu tej samej skali.

W poniższej tabeli zestawiono wykaz obiektów mostowych na drogach gminnych i wewnętrznych znajdujących się w ciągach komunikacyjnych wraz z ich oceną stanu technicznego wykonaną w roku 2021 r.

Tabela 8.1.1 Charakterystyka mostów na drogach gminnych

l.p	miejsowość	nr drogi gminnej	nr ewidencyjny (JNI JAD)	długość obiekt /mb/	konstrukcja dźwigarów	ocena stanu technicznego
1	Słupnica 1	180009N	1	13,86	Płyta betonowa	3,29
2	Sumin	180034N	2	6,64	Płyta betonowa	3,85
3	Gaj	180068N	3	5,45	Płyta betonowa	4,07
4	Bielice	180007N	4	5,70	Płyta betonowa	3,40
5	Piotrowice	dr. wewnętrzna	5	11,00	Płyta betonowa	3,72
6	Słupnica 2	dr. wewnętrzna	6	12,00	Płyta monolityczna	3,59

Źródło: opracowanie własne z 2021 wykaz

Średnia ocena stanu technicznego mostów zlokalizowanych w ciągach dróg powiatowych powiatu nowomiejskiego wynosi **3,05**. Można więc powiedzieć, że ogólny stan techniczny mostów waha się między zadawalającym a niepokojącym.

8.2. Przepusty o świetle otworu równym lub większym 120 cm

W ciągach dróg gminnych znajdują się 2 przepustów o świetle otworu większym lub równym 120 cm. Są to obiekty inżynierskie, które podobnie jak mosty podlegają takiej samej ocenie technicznej. Wszystkie elementy



Plan rozwoju sieci dróg gminnych gminy Biskupiec na lata 2021-2025

przepustu oceniane są w tej samej skali co mosty czyli od 0 do 5, gdzie 0 oznacza stan awaryjny a 5 stan odpowiedni.

Tabela 8.2.1 Zestawienie przepustów wraz z ich stanem technicznym na rok 2021 r.

l.p	droga gminna	miejsowość	lokalizacja w ciągu drogi	konstrukcja	ocena stanu technicznego
1	180007 N	Piotrowice	Piotrowice-Słupnica	Rura stalowa	4,10
2	180028 N	Babalice	Podlasek-Babalice	Rura stalowa	3,55

Źródło : opracowanie własne

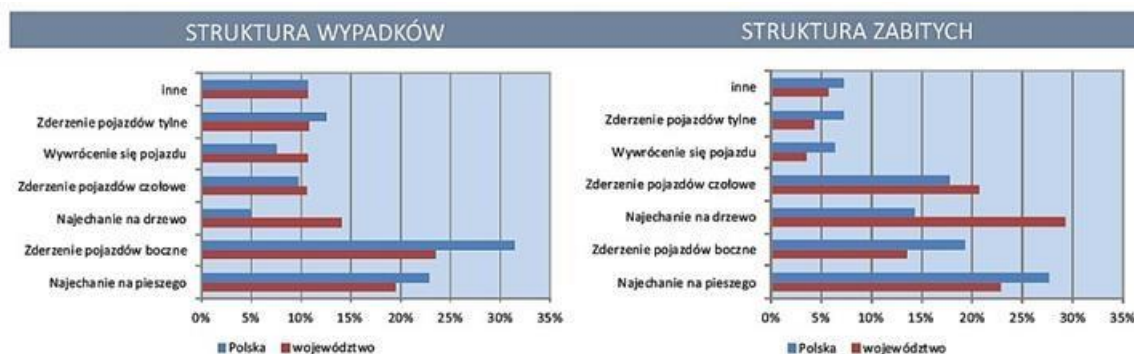
Średnia ocena stanu technicznego przepustów znajdujących się w ciągach dróg gminnych wynosi **3,83**.

9. Bezpieczeństwo uczestników ruchu drogowego

Zgodnie z Raportem Warmińsko-Mazurskiego Obserwatorium Bezpieczeństwa Ruchu Drogowego sporządzonym dla całego województwa warmińsko-mazurskiego wg. stanu za rok 2018 w regionie warmińsko-mazurskim, na całej sieci dróg wszystkich kategorii, nastąpiło polepszenie poziomu bezpieczeństwa w stosunku do lat poprzednich. Spadła liczba rannych w wypadkach drogowych. Wyjątek stanowi liczba osób zabitych w wypadkach gdzie nastąpił znaczący wzrost. Głównym problemem, dla dróg wszystkich kategorii, jest zagrożenie pieszych oraz dzieci.

Ze struktury wypadków wynika, że najczęściej zdarzeń na całej sieci dróg wszystkich kategorii na terenie województwa warmińsko - mazurskiego spowodowanych było zderzeniem bocznym (**ponad 20%**) oraz najechaniem na pieszego (**niespełna 20%**). Niestety, nasz region utrzymuje cały czas wysoki wskaźnik w skali kraju, jeśli chodzi o najechanie na drzewo (**prawie 15%**). Jest to wynik dużo wyższy od przeciętnego w Polsce, który wynosi niespełna 5%. Również spośród wszystkich ofiar śmiertelnych najczęściej odniosło śmierć w wyniku zderzenia z drzewem (**prawie 30%**), podczas, gdy w Polsce wskaźnik ten wynosi mniej niż 15 %.

Wykres: 9.1. Struktura Wypadków i struktura zabitych na sieci dróg wszystkich kategorii na terenie województwa warmińsko – mazurskim w 2018 roku





Plan rozwoju sieci dróg gminnych gminy Biskupiec na lata 2021-2025

Źródło: Opracowanie Warmińsko-Mazurskie Obserwatorium Bezpieczeństwa Ruchu Drogowego. Stan za rok 2018 – ostatnie publikowane dane.

Na terenie poszczególnych powiatów w woj. warmińsko - mazurskim w roku 2018 stan bezpieczeństwa w ruchu drogowym w porównaniu do dwóch poprzednich lat przedstawiał się następująco:

9.1. Analiza bezpieczeństwa ruchu na drogach gminnych

Na podstawie danych z lat 2017 - 2020 uzyskanych z Komendy Powiatowej Policji w Nowym Mieście Lubawskim stworzono analizę bezpieczeństwa dla dróg gminnych gminy Biskupiec.

Tabela 9.1.1 Ilość wypadków drogowych na drogach gminnych gminy Biskupiec w latach 2017-2020.

Miejscowość	2017			2018			2019			2020		
	Wypadki	Ranni	Zabici	Wypadki	Ranni	Zabici	Wypadki	Ranni	Zabici	Wypadki	Ranni	Zabici
Wonna	1	2	0									
Biskupiec							1	1	0			
Krotoszyny	1	1	0									
Piotrowice				1	1	0						
SUMA	2	3	0	1	1	0	1	1	0	0	0	0

Źródło : Opracowanie własne na podstawie danych Komendy Powiatowej Policji w Nowym Mieście Lubawskim

Tabela 9.1.2 Ilość kolizji drogowych na drogach gminnych gminy Biskupiec w latach 2017-2020.

L.p.	ROK	Liczba kolizji drogowych
1	2017	24
2	2018	14
3	2019	14
4	2020	12

Źródło : Opracowanie własne na podstawie danych Komendy Powiatowej Policji w Nowym Mieście Lubawskim

W latach 2017 – 2020 na sieci dróg gminnych doszło łącznie do **64** kolizji drogowych oraz **4** wypadków, w których nikt nie zginęła, a rannych zostało **5 osób**.



10. Stan techniczny dróg gminnych

W poniższym rozdziale wykorzystano sporządzone na zlecenie Gminy Biskupiec protokoły kontroli okresowej (pięcioletniej) stanu technicznego i wartości użytkowej każdej drogi gminnej. Stan techniczny każdej drogi został oceniony wg kryteriów :

- A- Stan dobry - ocena 5,0
- B- Stan zadowalający - ocena 4,0
- C- Stan niezadowalający - ocena 3,0
- D- Stan zły - ocena 2,0
- E- Stan bardzo zły - ocena 1,0

Poszczególnym drogom gminnym na całej ich długości, nadano jedną kompleksową ocenę, bez podziału na odcinki. Oceny te zestawione zostały w tabeli 10.1. Ocenie podlegały wszystkie elementy i wyposażenie drogi oraz istniejące w pasie drogowym ograniczenia dla ruchu.

Stan techniczny 15 dróg oceniono jako dobry, nie wymagający w najbliższym czasie interwencji.

Stan techniczny dwóch dróg oceniono jako zły tzn. wymagający w najbliższym czasie naprawy.

Tabela 10.1 Wykaz dróg gminnych wraz z ogólną oceną ich stanu technicznego

l.p	nr drogi	przebieg drogi	Klasa techniczna	długość /km/	nota stanu technicznego i wartości użytkowej
1	180001 N	Piotrowiczki - Piotrowice	L	2,390	4,00
2	180002 N	Piotrowiczki - Piotrowice	L	0,688	4,00
3	180003 N	Piotrowice Szlach. - Piotrowice	L	0,780	4,00
4	180004 N	Piotrowice - Goryń	L	2,680	4,00
5	180005 N	Piotrowice – do zabudowań	L	1,725	4,00
6	180006 N	Piotrowice – do zabudowań	L	0,600	4,00
7	180007 N	Piotrowice - Słupnica	L	9,170	4,00
8	180008 N	Piotrowice – do zabudowań	L	0,855	4,00
9	180009 N	Słupnica – Piotrowice – dr. pow. Nr 1279 N	L	1,880	5,00
10	180010 N	Dr. pow. Nr 1279 N (Piotrowice) – do zabudowy	L	0,415	4,00
11	180011 N	Biskupiec – dr. pow. Nr 1279 N	L	0,730	4,00



Plan rozwoju sieci dróg gminnych gminy Biskupiec na lata 2021-2025

12	180012 N	Biskupiec – dr. woj. Nr 538 – dr. gminna Nr 180009N	L	2,982	4,00
13	180013 N	Słupnica – gr. gm.(Goryń)	L	3,070	4,00
14	180014 N	Słupnica – zabudowania – dr. gminna Nr 180013 N	L	0,664	4,00
15	180015 N	Słupnica – zabudowania – dr. gminna Nr 180014 N	L	1,040	4,00
16	180016 N	Słupnica – Podlasek Mały	L	3,071	3,00
17	180017 N	Słupnica – dr. gminna Nr 180016 N	L	0,655	4,00
18	180018 N	Słupnica – dr. woj. Nr 538	L	0,620	3,00
19	180019 N	Biskupiec – dr. pow. Nr 1293 N – ul. Jesionowa	L	1,227	4,00
20	180020 N	Biskupiec – Słupnica – dr. woj. Nr 538	L	2,370	4,00
21	180021 N	Podlasek – dr. gminna Nr 180016 N	L	0,955	4,00
22	180022 N	Podlasek – Podlasek Mały	L	3,000	4,00
23	180023 N	Podlasek - Wałdowo	L	2,265	2,00
24	180024 N	Wielka Tymawa do drogi gminnej nr 180025N	L	3,515	4,00
25	180025 N	Tymawa Wielka - Donowo	L	2,660	4,00
26	180026 N	Tymawa Wielka – do zabudowy	L	1,210	4,00
27	180027 N	Wielka Tymawa - Tymawka	L	0,500	4,00
28	180028 N	Podlasek - Babalice	L	2,540	4,00
29	180029 N	Podlasek – do zabudowań	L	0,915	4,00
30	180030 N	Podlasek - Babalice	L	1,180	4,00
31	180031 N	Dr. Woj. nr 538 (Słupnica)-Babalice-Osówko	L	4,830	4,00
32	180032 N	Sumin – do zabudowań	L	1,415	4,00
33	180033 N	Sumin – gr. woj. (Partęczyny)	L	0,570	4,00
34	180034 N	Sumin – gr. woj. (Partęczyny)	L	1,000	5,00
35	180035 N	Sumin - Mierzyn	L	0,350	4,00
36	180036 N	Sumin – dr. pow. Nr 1236 N	L	0,490	4,00
37	180037 N	Sumin - Lipinki	L	0,820	4,00
38	180038 N	Małe Babalice – Rutka – Dr. pow. Nr 1236 N	L	1,550	4,00
39	180039 N	Sumin - Hermanowo	L	1,710	4,00
40	180040 N	Babalice- Hermanowo	L	2,410	4,00
41	180041 N	Hermanowo – (do zabudowań)	L	0,636	3,00
42	180042 N	Babalice- Lipinki	L	1,000	3,00
43	180043 N	Sędzice - Mierzyn	L	3,080	4,00
44	180044 N	Lipinki - Mierzyn	L	4,105	4,00
45	180045 N	Lipinki - Rywałdzik	L	5,105	4,00
46	180046 N	Lipinki - Wardęgowo	L	1,420	4,00



Plan rozwoju sieci dróg gminnych gminy Biskupiec na lata 2021-2025

47	180047 N	Stacja PKP - Wardęgowo	L	2,125	5,00
48	180048 N	Rywałdzik - dr. gminna Nr 180045 N - dr. pow. Nr 1271 N	L	1,860	4,00
49	180049 N	Mierzyn –gr. woj.(Płowęż)	L	3,080	5,00
50	180050 N	Mierzyn - dr. Pow. Nr 1271 (do zabudowań)	L	0,520	4,00
51	180051 N	Rywałdzik -do zabudowań	L	1,300	4,00
52	180052 N	Rywałdzik (Ostrowite) - stacja PKP	L	1,180	4,00
53	180053 N	Rywałdzik – (do zabudowań)	L	0,805	4,00
54	180054 N	Ostrowite - Kamienny Most-Ostrowite (stacja PKP)	L	3,610	4,00
55	180055 N	Ostrowite - Wronka	L	3,900	4,00
56	180056 N	Ostrowite - Osetno - dr. Gm Nr 180059 N	L	3,300	5,00
57	180057 N	Osetno – Wesółkowo-gr. woj.	L	2,840	4,00
58	180058 N	Osetno - Wardęgowo	L	2,040	4,00
59	180059 N	Ostrowite - stacja PKP - Łąkorek	L	4,910	5,00
60	180060 N	Łąkorek - Łąkorz	L	1,172	4,00
61	180061 N	Dr. Pow. Nr 1299 N - Strymałowo	L	3,290	4,00
62	180062 N	Strymałowo – (Wichertowo) - dr. pow. Nr 1236 N	L	1,125	5,00
63	180063 N	Łąkorz - Lipinki - dr. Pow. Nr 1293N	L	2,080	5,00
64	180064 N	Łąkorz - jez. Łąkorz – gr. woj.	L	4,422	4,00
65	180065 N	Wąkop - Łąkorek	L	6,950	4,00
66	180066 N	Lipinki – do zabudowań	L	0,740	3,00
67	180067 N	Lipinki - Biała Góra	L	2,010	4,00
68	180068 N	Łąkorz - Gaj – Bielice kol.	L	6,860	3,00
69	180069 N	Lipinki - Stacja PKP - Gaj	L	3,200	3,00
70	180070 N	Lipinki - Gaj	L	4,824	3,00
71	180071 N	Lipinki - Biskupiec	L	4,429	3,00
72	180072 N	Biskupiec - do zabudowań	L	0,892	4,00
73	180073 N	Biskupiec - do zabudowań	L	1,880	3,00
74	180074 N	Sędzice - Cztery Włóki - dr. gminna Nr 180070N	L	4,100	4,00
75	180075 N	Bielice SKR - Biskupiec dr. gminna 180071N	L	2,145	4,00
76	180076 N	Bielice - Cztery Włóki	L	2,090	5,00
77	180077 N	Bielice - Fitowo (dr. woj Nr 538)	L	1,680	4,00
78	180078 N	Bielice - Fitowo (dr. woj Nr 538)	L	1,828	4,00
79	180079 N	Krotoszyny - dr. gminna 180080	L	1,210	4,00
80	180080 N	Krotoszyny - Leszczyński	L	1,740	4,00
81	180081 N	Krotoszyny - dr. Pow. Nr 1299 N - dr. Woj. Nr 538	L	0,590	4,00



Plan rozwoju sieci dróg gminnych gminy Biskupiec na lata 2021-2025

82	180082 N	Krotoszyny - dr. gm. Nr 180083N	L	1,845	4,00
83	180083 N	Fitowo – Czachówki-dr. pow. nr 1299N	L	4,180	5,00
84	180084 N	Krotoszyny - Zawada - Wonna	L	6,298	4,00
85	180085 N	Krotoszyny - dr. Gminna Nr 180084N	L	0,395	4,00
86	180086 N	Wonna - do zabudowań	L	0,455	4,00
87	180087 N	Wonna - jez. Karaś	L	0,375	4,00
88	180088 N	Wonna – dr. pow. Nr 1299N	L	1,050	4,00
89	180089 N	Wonna - Wielka Wólka	L	2,915	4,00
90	180090 N	Wonna - dr.pow. Nr 1299 N	L	4,162	5,00
90-1	180090-1N	Wonna - dr.pow. Nr 1299 N	L	0,860	4,00
91	180091 N	Szwarcenowo - dr. Gminna Nr 180084N	L	3,790	5,00
92	180092 N	Szwarcenowo- dr. Gminna Skarszewo	L	4,415	4,00
93	180093 N	Wielka Wólka - gr. Gminy (Gulb)	L	0,910	4,00
94	180094 N	Mała Wólka- dr. pow. nr 1299N	L	0,300	4,00
95	180095 N	Szwarcenowo - do zabudowań	L	2,645	4,00
96	180096 N	Zawada - Buczek	L	1,805	4,00
97	180097 N	Zawada - Leszczyński	L	0,685	4,00
98	180098 N	Czachówki - dr. Gminna nr 180083N	L	1,350	2,00
99	180099 N	Czachówki – gr. gm. 180100N (Grabowo)	L	3,430	4,00
100	180100 N	Czachówki - -(Grabowo)-dr. pow. nr 1279N	L	1,690	4,00
101	180101 N	Grabowo - gr. gm. Nr 180100N - dr. pow. Nr 1242 N	L	0,955	4,00
102	180102 N	Piotrowice - Piotrowice Małe-gr. gminny	L	4,100	4,00
102-1	180102-1N	Piotrowice - Piotrowice Małe-gr. gminny	L	0,982	5,00
103	180103 N	Piotrowice - Piotrowice Szlacheckie	L	0,820	4,00
103-1	180103-1N	Piotrowice - Piotrowice Szlacheckie	L	0,370	5,00
103-2	180103-2N	Piotrowice - Piotrowice Szlacheckie	L	0,600	4,00
104	180104 N	dr. pow. nr 1279N (Piotrowiczki) – (Ameryka) dr. gm. Nr 180102N	L	1,970	4,00
105	180105 N	Piotrowice Szlacheckie - dr. Gminna Nr 180102 N	L	1,200	4,00
106	180106 N	Piotrowice - gr. gm. Nr 180102N - dr. pow. Nr 1279 N	L	0,450	4,00
107	180107 N	dr. gm. Nr 180045N (Rywałdzik) - Wardęgowo	L	2,128	4,00
108	180108N	Biskupiec, ul. Podleśna (od dr. Pow. nr 1293N, dz. Nr 408/9)	L	0,112	5,00
109	180109N	Fitowo-Krotoszyny	L	3,535	5,00



Plan rozwoju sieci dróg gminnych gminy Biskupiec na lata 2021-2025

110	180110N	Bielice, prostopadła do drogi od drogi gminnej nr 180074N znajdującej się na działce drogowej nr 381 i prostopadłe do drogi gminnej nr 180070N	L	1,000	3,00
111	180111N	obręb Czachówki działka numer 109/1, obręb Wonna działka numer 171/1 i 3034/4 oraz obręb Krotoszyny działka numer 3034/3 i 3056/1	L	2,018	3,00
112	180112N	droga prostopadła do drogi od drogi gminnej nr 180012N znajdującej się na działce drogowej nr 64/3 i prostopadłe do skrzyżowania z drogą powiatową nr 1279N znajdującej się na działce drogowej nr 489/2 oraz drogą wojewódzką nr 538 znajdującej się na działce drogowej nr 489/1	L	0,930	4,00

Źródło : opracowanie własne

Średnia ocena stanu technicznego wszystkich 112 dróg gminnych na terenie gminy Biskupiec wynosi 4,00.

Tabela 10.2 Średnia ocena ogólna dróg gminnych gminy Biskupiec

ocena stanu technicznego	ilość dróg	Udział procentowy w stosunku do ogólnej liczby dróg
A	15	13,39 %
B	83	74,11 %
C	12	10,71 %
D	2	1,79 %

Źródło : opracowanie własne

Stan techniczny nawierzchni dróg gminy Biskupiec można określić średnio jako zadowalający. Należy podkreślić, że ponad połowa dróg gminnych (139,876km) posiada nawierzchnię gruntową niedostosowaną do ruchu ciężkich pojazdów m.in. nowoczesnych maszyn rolniczych oraz samochodów ciężarowych. Wzrasta również udział pojazdów ciężarowych w ogólnej liczbie uczestników ruchu drogowego na drogach publicznych.

Aby nie dopuścić do zwiększenia zniszczeń na dróg gminnych należy podjąć działania zmierzające do poprawy ich stanu technicznego. Wykonana ogólna ocena stanu technicznego pozwala na określenie czasu przeprowadzenia niezbędnych napraw i remontów.

W Gminie Biskupiec dróg gminnych posiadających dobry stan techniczny nawierzchni jest **13,39 %**. Są to drogi na których nawierzchni nie występują uszkodzenia. Nie wymagają one prowadzenia prac naprawczych.

Część odcinków dróg gminnych posiada nawierzchnie w stanie zadowalającym. Jest ich łącznie **74,11 %** w stosunku do całej sieci dróg. Odcinki te wymagają drobnych prac konserwacyjno - naprawczych.

W stanie niezadowalającym jest **10,71 %** łącznej długości dróg gminnych. Wymagają one w chwili obecnej przeprowadzenia wyrównania dla dróg o nawierzchni gruntowej bądź remontu i wzmocnienia dla dróg o nawierzchni bitumicznej.



Plan rozwoju sieci dróg gminnych gminy Biskupiec na lata 2021-2025

Sześć dróg stanowiących **1,79 %** łącznej długości dróg gminnych posiada nawierzchnię w złym stanie technicznym.

Żadna z dróg gminnych nie została zakwalifikowana do stanu bardzo złego – E.

11. Finansowanie dróg gminnych

Na zadania inwestycyjne w latach 2017 – 2020 na drogach gminnych gminy Biskupiec wydatkowano 11 mln złotych. W tym zawierają się pieniądze z:

- Funduszy Unii Europejskiej – 368 tysięcy złotych
- Budżetu Państwa - 4,2 mln złotych

Odnowiono łącznie 21,139 km dróg gminnych.

Wydatki na inwestycje drogowe w latach 2017-2020 kształtowały się w następujący sposób :

Tabela 11.1. Wydatki na inwestycje drogowe w latach 2017-2020

Rok	Długość wykonanej przebudowy	koszt całkowity inwestycji drogowych	w tym				
			Środki własne	Środki finansowe pochodzące z funduszy UE	Środki finansowe pochodzące z Budżetu Państwa	Pomoc finansowa powiatu	Inne - kredyty
2017	7,305	2 997 997,00	412 742,00	368 266,00	240 000,00	0,00	1 976 989,00
2018	2,532	1 404 005,00	332 637,00	0,00	416 191,00	0,00	655 177,00
2019	2,333	978 500,00	357 583,00	0,00	80 000,00	0,00	540 917,00
2020	8,969	5 938 086,00	290 900,00	0,00	3 516 399,00	0,00	2 130 787,00
Razem	21,139	11 318 588,00	1 393 862,00	368 266,00	4 252 590,00	0,00	5 303 870,00

Źródło : opracowanie własne na podstawie danych z Urzędu Gminy Biskupiec

Znaczną część środków finansowych pozyskanych do realizacji inwestycji na drogach gminnych Gminy Biskupiec w latach 2017 – 2020 stanowiły środki własne oraz kredyty (ok. 59 %). Istotną część stanowiły również środki pochodzące z Unii Europejskiej i Budżetu Państwa (ok. 49%).

W najbliższych pięciu latach, tj. w latach 2021 – 2025 przyjęto wydatki na zadania inwestycyjne na gminnych drogach publicznych na poziomie :

Tabela 11.2. Wydatki przewidywane w Wieloletniej Prognozie Finansowej na lata 2021 – 2031

rok	Zakładana wielkość wydatków majątkowych
2021	5 013 882,00
2022	477 864,00
2023	1 269 825,00
2024	2 218 196,00
2025	1 774 189,00

Źródło: opracowanie własne na podstawie danych z Urzędu Gminy Biskupiec



12. Inwestycje na drogach gminnych planowane w latach 2021 – 2025

Przy sporządzaniu planu inwestycji na drogach gminnych należy określić, jaka jest rola drogi gminnej w układzie komunikacyjnym gminy. Drogi o charakterze lokalnym stanowiące bezpośrednie połączenie do dróg wyższych kategorii (powiatowych, wojewódzkich) należy wykonywać o nawierzchni bitumicznej. Nawierzchnie gruntowe i gruntowo-tłuczniowe należy wyprofilować, oraz ułożyć odpowiednią warstwę podbudowy z tłuczniem. Całość powinno się zaklinować kamieniem łamanym i wykonać powierzchniowe utwalenie.

Harmonogram inwestycji na drogach gminnych Gminy Biskupiec na lata 2021 – 2025 :

Tabela 12.1. Harmonogram inwestycji na drogach gminnych

droga gminna	długość odcinka /km/
Przebudowa drogi gminnej nr 180019N w mjsc. Biskupiec ul. Jesionowa	1,227
Rozbudowa drogi gminnej nr 180071N Biskupiec - Lipinki	4,429
Przebudowa gminnej drogi nr 180052N Rywałdzik	0,8
Rozbudowa z przebudową drogi gminnej numer 180016N Słupnica-Podlasek Mały	3,071
Rozbudowa z przebudową drogi gminnej numer 180012N Biskupiec-Piotrowice	2,982
Rozbudowa drogi gminnej nr 180028N	2,54
Przebudowa gminnej drogi nr 180057N Ostrowite-Osetno	2,84
Przebudowa gminnej drogi nr 180058N Wardęgowo-Osetno	2,04

Źródło : opracowanie własne

13. Podsumowanie

Gmina Biskupiec pod wieloma względami przewodzi w powiecie nowomiejskim. Jest ona również największa terytorialnie i tam występuje największa i najgęstsza sieć dróg powiatowych. Gmina Biskupiec posiada również największą sieć dróg gminnych.

Od kilkunastu lat w Gminie Biskupiec trwa proces utwardzania dróg gminnych gruntowych, które przenoszą ruch lokalny na krótkich odcinkach.

Należy ponownie podkreślić, że ponad połowa dróg gminnych Gminy Biskupiec (134,993 km) posiada nawierzchnię gruntową niedostosowaną do ruchu ciężkich pojazdów m.in. nowoczesnych maszyn rolniczych oraz samochodów ciężarowych. Rozwój rolnictwa rozwijanego m.in. dotacjami Unii Europejskiej powoduje wzrost natężenia ruchu na drogach. W latach 2017 – 2020 udało się Gminie Biskupiec przebudować prawie ok. 22 km dróg. Trzydzieści sześć dróg gminnych znajduje się na granicy oceny niezadowalającej oraz złej. W ramach



Plan rozwoju sieci dróg gminnych gminy Biskupiec na lata 2021-2025

bieżącego utrzymania wykonywane remonty przynoszą znaczącą, ale chwilową poprawę stanu technicznego drogi. Na terenie gminy występują następujące potrzeby w zakresie utrzymania dróg:

- regulowanie stanów prawnych dróg
- wykorytowanie oraz wyprofilowanie nawierzchni gruntowych
- zapewnienie prawidłowego odwodnienia dróg
- wzmocnienie nawierzchni gruntowych
- zamknięcie nawierzchni tłuczniowych poprzez wykonanie powierzchniowego utrwalenia
- wykonanie przebudów dróg o nawierzchni bitumicznej
- wykonanie nawierzchni bitumicznych

Jednocześnie nie należy zapominać o działaniach poprawiających bezpieczeństwo uczestników ruchu – rowerzystów i pieszych (budowa chodników oraz ścieżek rowerowych).

Wszystkie modernizacje dróg należy poprzedzić analizą uwzględniającą możliwości techniczne realizacji konkretnego zadania oraz stan techniczny dróg.

O wyborze zasadnego rozwiązania powinien decydować projektant z odpowiednimi uprawnieniami.

Realizacja zadań inwestycyjnych na drogach gminnych w znaczącym stopniu poprawi bezpieczeństwo uczestników ruchu – pojazdów samochodowych jak i rowerzystów oraz pieszych. Ponadto wzrośnie komfort poruszania się po drogach gminnych. Wzrośnie również dostępność obszarów przemysłowych, gospodarczych oraz turystycznych gminy.

Poprzez działania modernizacyjne dróg gminnych podniesie się atrakcyjność gospodarcza regionu.



SPIS WYKRESÓW

Wykres 2.1. Sołectwa w gminach na obszarze powiatu nowomiejskiego	4
Wykres 2.2. Wielkość powierzchni gmin w powiecie nowomiejskim	4
Wykres 3.1. Ludność powiatu nowomiejskiego	5
Wykres 4.1.1. Podmioty gospodarki narodowej zarejestrowane na obszarze powiatu nowomiejskiego	6
Wykres 7.1.1. Ilość kilometrów dróg powiatowych w poszczególnych gminach powiatu nowomiejskiego.	16
Wykres 9.1. Struktura wypadków i struktura zabitych na sieci dróg wszystkich kategorii na terenie powiatu nowomiejskiego w 2018r. Opracowanie W-MOBRD	23

SPIS TABEL

Tabela 7.1.1. Wykaz dróg powiatowych na terenie gminy Biskupiec	16
Tabela 7.2. Wykaz dróg gminnych na terenie gminy Biskupiec	16
Tabela 8.1.1 Charakterystyka mostów na drogach gminnych	22
Tabela 8.2.1 Zestawienie przepustów wraz z ich stanem technicznym na rok 2021 r.	23
Tabela 9.1.1 Ilość wypadków drogowych na drogach gminnych gminy Biskupiec w latach 2017-2020	24
Tabela 9.1.2 Ilość kolizji drogowych na drogach gminnych gminy Biskupiec w latach 2017-2020	24
Tabela 10.1 Wykaz dróg gminnych wraz z ogólną oceną ich stanu technicznego	25
Tabela 10.2 Średnia ocena ogólna dróg gminnych gminy Biskupiec	29
Tabela 11.1. Wydatki na inwestycje drogowe w latach 2017-2020	30
Tabela 11.2. Wydatki przewidywane w Wieloletniej prognozie Finansowej na lata 2021– 2031	30
Tabela 12.1. Harmonogram inwestycji na drogach gminnych	31

SPIS MAP

Mapa 2.1. Położenie gminy Biskupiec	3
Mapa 5.1.1 Mapa układu komunikacyjnego powiatu nowomiejskiego	10
Mapa 7.1. Model sieci dróg gminnych	14