

Plan Odnowy Miejscowości Wardegowo na lata 2021-2026



Przewodniczący Rady Gminy

Kazimierz Zalewski

Spis treści	2
Wstęp	3
1. Charakterystyka miejscowości Wardęgowo	3
1.1. Położenie	3
1.2. Przynależność administracyjna	4
1.3. Powierzchnia	4
1.4. Liczba ludności	4
1.5. Historia Wardęgowa	4
2. Inwentaryzacja zasobów służących odnowie miejscowości	5
2.1. Zasoby przyrodnicze	5
2.2. Infrastruktura społeczna	7
2.3. Infrastruktura techniczna	7
2.4. Gospodarka i rolnictwo	7
3. Analiza SWOT	7
3.1. Mocne strony	7
3.2. Słabe strony	7
3.3. Szanse	7
3.4. Zagrożenia	8
4. Planowane kierunki rozwoju	8
4.1. Wizja rozwoju wsi	8
4.2. Cele strategiczne i działania	8
4.3. Źródła finansowania i planowanych harmonogram przedsięwzięć	8
5. System wdrażania i monitoringu	8
6. Podsumowanie	9

Wstęp

Plan Odnowy Miejscowości Wardęgowo jest dokumentem planistycznym o charakterze operacyjnym, który opisuje planowane przedsięwzięcia samorządu gminnego oraz mieszkańców miejscowości na lata 2021-2027 współfinansowane ze środków zewnętrznych, w tym z Unii Europejskiej i budżetu państwa. Plan został poddany konsultacjom społecznym poprzez przedstawienie go do zaopiniowania i zatwierdzenia Radzie Sołeckiej. Dokument został wdrożony Uchwałą Rady Gminy Biskupiec.

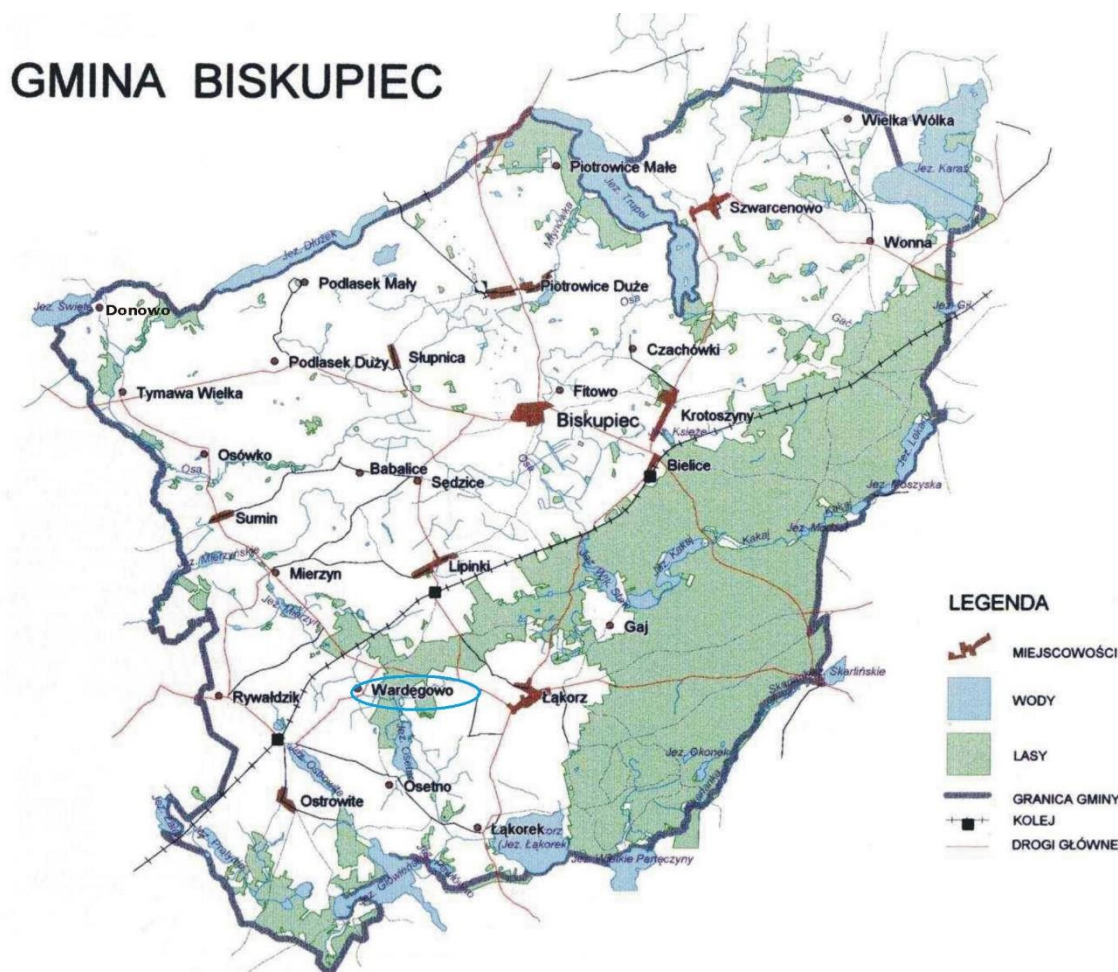
Plan Odnowy Miejscowości obejmuje w szczególności charakterystykę miejscowości, inwentaryzację zasobów, analizę mocnych i słabych stron i perspektywę rozwoju oraz opis planowanych przedsięwzięć. Plan będzie aktualizowany i rozszerzany o zapisy dotyczące inwestycji, dla których gmina będzie starała się o środki zewnętrzne.

1. Charakterystyka miejscowości

1.1 Położenie

Miejscowość Wardęgowo położone jest w północno-wschodniej części Polski, w zachodniej części województwa warmińsko-mazurskiego.

POŁOŻENIE MIEJSCOWOŚCI WARDEGOWO W GMINIE BISKUPIEC



1.2 Przynależność administracyjna

Wardęgowo jest jedną z 27 miejscowości wchodzących w skład gminy Biskupiec. Do 1998 roku miejscowość jak i cała gmina administracyjnie należały do województwa toruńskiego.

Obecnie przynależność administracyjna przedstawia się następująco:

MIEJSCOWOŚĆ: WARDEGOWO

GMINA: BISKUPIEC

POWIAT: NOWOMIEJSKI

WOJEWÓDZTWO: WARMIŃSKO-MAZURSKIE

1.3. Powierzchnia

Wardęgowo wchodzi w skład obrębu geodezyjnego Osetno obejmującego powierzchnię 836,2170 ha w tym między innymi:

- łąki i pastwiska- 77,5356 ha
- lasy-234,4303 ha
- grunty orne- 478,1445 ha
- zabudowa- 28,0317 ha
- drogi – 18,0749ha

1.4. Liczba ludności

Liczba mieszkańców wg. Stanu na dzień 31.12.2020r. wynosiła 120. Struktura wiekowa została przedstawiona w poniższej tabeli:

Miejscowość	kobiety w wieku			mężczyźni w wieku		
	Do 17 r. ż	18-59	Pow. 60 r. ż	Do 17 r. ż	18-64	Pow. 65 r. ż
Wardęgowo	11	38	16	8	42	5

Z powyższych danych wynika, że większość osób zamieszkujących Wardęgowo jest: w wieku produkcyjnym, wchodzącym na rynek pracy. Dlatego też jednym z podstawowych kierunków działań powinno być dążenie do podnoszenia jakości zasobów ludzkich na terenach wiejskich, poprzez zwiększenie szans młodych ludzi na zdobycie dobrego wykształcenia, adekwatnego do potrzeb rynku pracy. Inwestycje w kapitał ludzki wpłyną na zmniejszenie liczby migracji ludności w poszukiwaniu zatrudnienia, zarówno tej krajowej jak i zagranicznej.

1.5. Historia Wardęgowo

Obecne Wardęgowo wcześniej określano nazwami: Fredungen, Firbung, Grobe Landrichter, Firdung i Wardengowo. Nazwa miejscowości wywodzi się najprawdopodobniej od słowa Wardęga- włóczęga, lub od czeladnika, zagrodnika. Przed rokiem 1920, wieś występuje pod nazwą Wardengowo, od 1920 r. Wardęgowo. Za czasów krzyżackich wieś należała do komturstwa radzyńskiego. Miejscowość lokowana w XIV wieku była własnością rycerską. Z rejestru opłat w 1415 roku dowiadujemy się, że Wielkie i Małe Landrichter (Wardęgowo i Wardęgowko) miały 16 włók i opłat 13 marek i 8 szylingów. W rejestrze szkód z 1414 roku zanotowano dla Fredungen straty o wartości 700 marek i uprowadzenie 14 ludzi. W 1570 roku odnotowano, że dobra w Wardęgowie należały do rodziny Wichulskich. Według informacji z 1720 roku wioska należała do Rozalii Samplawskiej. W roku 1825 majątek Wardęgowo wraz z folwarkiem w Osetnie kupił Marcin Vertraugott Schonborn. Po jego śmierci majątkiem zarządzała wdowa po nim, przepisując prawa do ordynacji córce Marcie Matyldzie Marii von Schonborn. Marta von Schonborn poślubia w 1873 roku Albrechta von Alvenslebena.

Historia Wardęgowa bardzo ściśle wiąże się z tym rodem, który obecny był w tym rejonie aż do wybuchu II Wojny Światowej. W roku 1885 Wardęgowo będące w posiadaniu Marty Alvensleben, zajmowano się hodowlą krów mlecznych wschodnio-fryzyjskich, owiec dla strzyży oraz świń rasy Yorkshire. Po śmierci Marty Alvensleben dobra przejął Joachim Martin von Alvensleben, który w pamięci mieszkańców zapisał się jako człowiek dobry, ceniący wartości moralne i etyczne, niezależnie od przynależności narodowej. W 1921 roku w skład obszaru dworskiego w Wardęgowie należały: Wardęgowo-cegielnia, Wardęgowo-folwark oraz Wardęgowo-leśniczówka. W latach 1945-1961 majątek należał do rodziny Linowieckich, od 1961 roku do Jankowskich, a następnie do rodziny Chodak. Do II Wojny Światowej miejscowość składała się z Wardęgowa i Wardęgowka, po II Wojnie Światowej obie miejscowości połączono administracyjnie. Słownik Królestwa Polskiego, wydany w 1928 roku mówi: „Nieopodal wsi stoi na polu kaplica drewniana z cudowną figurą Matki Boskiej. W ołtarzu stoi drewniana figura Niepokalanej Maryi Panny z dzieciątkiem Jezus na ręku. Sześć kroków od kaplicy znajduje się studzienka, której woda uchodzi za cudowną. Nabożeństwa tu się odprawia raz na rok we wtorek po Zielonych Świątkach w czasie obchodzonego tutaj odpustu.” Kult Maryi Panny w Wardęgowie związany jest z wydarzeniami z 1719 r., kiedy to w miejscu obecnej kaplicy, na skraju wsi Wardęgowo, małemu chłopcu wypasującemu bydło objawiła się Matka Boska. Podobno jeden z wołów przeraźliwie ryczał, chłopiec podbiegł do niego i zauważył namalowany na blasze obraz Matki Bożej. Na wieść o objawieniu zaczęły przybywać do wioski liczne rzesze pielgrzymów celu zbadania niezwykłości zdarzeń. Ówczesny biskup chełmiński Jan Kazimierz Bokum 11 marca 1720 r. delegował do Wardęgowa specjalną komisję, kierowaną przez dziekana nowomiejskiego ks. Jana Ewertowskiego. Na miejscu rzekomego objawienia stwierdzono obecność wiernych odprowadzających nabożeństwa do Matki Boskiej. Komisja przesłuchiwała osiem osób, w tym chłopca, który był naocznym świadkiem objawienia. Zgromadzone fakty były niewystarczające, aby przekonać ją o prawdziwości objawienia. Protokół w tej sprawie przekazano biskupowi. Zakazano gromadzenia się ludziom na nabożeństwa, a kaplice zamknięto i opieczętowano. Pielgrzymi gromadzili się jednak w dalszym ciągu. Przybywali tu częstokroć z całymi rodzinami, aby wybłagać Matkę Bożą o potrzebne im łaski, ofiarować swoje dzieci, prosić o pomyślność w życiu, zacerpnąć wody z pobliskiej studzienki. Od 1719/1720 roku stała w tym miejscu kaplica drewniana, wystawiona z inicjatywy Rozalii Samplawskiej – właścicielki Wardęgowa. Kaplica poświęcona została w 1816 r. W 1860 r. kaplica chyliła się ku upadkowi. Rząd pruski nie pozwolił na budowę nowej. Z tego względu dokonano jedynie renowacji dotychczasowej, opasując ją wiązaniem belkowym, które wypełniono cegłą (mur pruski). Kaplica ta mogła pomieścić około 30 osób. W ołtarzu ustawiono drewnianą figurę Matki Bożej z Dzieciątkiem w koronach. Matka trzyma Dzieciątko z prawej strony, berło w lewej ręce, stoi na kuli i depta głową węża. Legenda mówi, że figura została wyrzeźbiona przez rycerza krzyżackiego z zamku w Radzynie Chełmińskim. W listopadzie 1939 r. hitlerowcy spalili kaplicę, wcześniej jednak figurę Matki Bożej zdołano wynieść, dzięki czemu ocalała. Stało się to za sprawą właściciela majątku w Ostrowitem- Hansa von Bluchera, który uprzedził miejscowego proboszcza. Figurę przeniesiono do kościoła w Ostrowitem, gdzie stała do 1945 roku.

W 1946 r. na gruzach spalonej kaplicy zbudowano nową, murowaną, nadając jej tytuł Niepokalanego Serca Najświętszej Maryi Panny. W latach 1960-1965 splecono należności Państwowemu Funduszowi Ziemi za nabytą działkę wokół kaplicy. Grunt stał się własnością parafii Ostrowite. Przy obecnej drodze powiatowej Łąkorz – Sumin, przy skrzyżowaniu dróg w Wardęgowie, znajduje się zbiorowa mogiła żołnierzy Wielkiej Armii Napoleona. Mogiła powstała najprawdopodobniej na początku roku 1813, kiedy to wojska Napoleona w rozsypce wracały spod Moskwy. Jeden z takich oddziałów, wg przekazywanych przez pokolenia opisów, podążał spod Lipinek w kierunku Wardęgowa i na polach wardęgowskich został rozбит przez oddział Kozaków. Na mogile stał duży żelazny krzyż, który został usunięty ok. roku 1932 w trakcie budowy szosy. Obecnie przy mogile znajduje się upamiętniający poległych obelisk, postawiony w roku 2013, a uroczyste odsłonięty w obecności przedstawiciela ambasady francuskiej w czerwcu 2014r.

2. Inwentaryzacja zasobów służących odnowie miejscowości

2.1. Zasoby przyrodnicze

Rzeźba terenu

Krajobraz terenu gminy został w głównej mierze ukształtowany przez lodowiec podczas ostatniego zlodowacenia. Jest on mocno zróżnicowany dzięki występowaniu kilku rodzajów form. Najszerzej występuje tzw. wysoczyzna morenowa typu falistego - w północnej i środkowej części gminy (szeroki pas od jeziora Karaś do jeziora Prątnia). Kolejne formy, wzgórza i pagórki morenowe, występują w ciągach m. in. między Wonną i Szwarcenowem, Słupnicą i Wielką Tymawą, Lipinkami i Rywałdzikiem. Wysokości względne wzgórz wynoszą na ogół do 10 m, maksymalnie do 20 m (w okolicach Lipinek). Na terenie gminy występują również tzw. ozy i kemy - pierwsze w okolicach Mierzyna, na zachód od Sumina oraz na północ od Wielkiej Tymawy, drugie w rejonie Sumina, Łąkorka, Wonny i Szwarcenowa. Południową i południowo-wschodnią część gminy zajmuje tzw. równina sandrowa. Licznie reprezentowane są w krajobrazie rynny, ułożone w większości południkowo (wiele jezior rynnowych). Równoleżnikowo natomiast ułożone są rzeki: Gać, Osa, Młynówka i Struga Łaki. Najwyższy punkt na terenie gminy - Góra Szwedzka, ma wysokość 121,3m n.p.m. (położona jest pomiędzy Szwarcenowem a Wonną), najniżej położony - o wysokości ok. 62 m n.p.m. znajduje się w dolinie Osy u jej ujścia do jeziora Płowęż.

Zasoby leśne

Lasy zajmujące 6311 ha, w czym 5776 ha to lasy państwowe, 528 ha - prywatne, a 7 ha – komunalne. W całości stanowią około 26% powierzchni gminy (dla porównania, średnia dla województwa warmińsko-mazurskiego wynosi 29%). Większość z nich skupiona jest we wschodniej części gminy. Dominującym gatunkiem drzewostanu jest sosna, pozostałe gatunki o następnym w kolejności częstotliwości występowania to brzoza i olsza. Średni wiek drzewostanu wynosi: dla lasów państwowych 60 lat, lasów prywatnych 30 lat, lasów komunalnych 50 lat (na podstawie danych z Urzędu Gminy). Ilość pozyskanego drewna szacuje się na około 20 tys. m³ rocznie. Roczna produkcja tarcicy wynosi około 25 tys. m rocznie - dane dotyczą tartaku w miejscowości Krotoszyny (jedyne tartak na terenie gminy - dane za rok 1999).

Zasoby wodne

Na terenie gminy znajduje się wiele jezior o małej powierzchni - poniżej 1 ha. Są to na ogół tzw. oczka, i często występują w skupiskach. Jezior o powierzchni powyżej 1 ha naliczono 31, z czego największe przedstawia tabela 11. Kilka z większych jezior tylko częściowo leży w granicach gminy - pozostała część przynależy do gmin sąsiednich. Kolejne jeziora: Trupel (o powierzchni 278,4 ha), Dłużek i Wielkie Partęczyny przylegają do granic gminy, jednak w całości leżą na terenie sąsiednich gmin. Przez teren gminy przepływa kilka rzek. Największą z nich jest Osa, której dorzecze obejmuje zdecydowaną większość obszaru. Rzeka przepływa przez graniczące z gminą jezioro Trupel - i już na terenie gminy wypływa z południowej odnogi jeziora, zmiernając następnie w kierunku południowo-zachodnim, aby z kolei wpłynąć do jeziora Płowęż - położonego na terenie gmin Jabłonowo Pomorskie i Świecie nad Osą. Łączna długość Osy wynosi 103 km - z czego 22 km na terenie gminy Biskupiec¹. Mniejsze ciek, będące dopływami Osy, to:

- Młynówka (Struga Piotrowicka) - wypływająca również z jeziora Trupel i wpadająca do Osy w okolicy Babalic Małych - jej długość wynosi ok. 8,4 km,
- Babka - o długości 3,5 km, stanowiąca w części biegu zachodnią granicę gminy,
- Gać - wypływająca z jez. Karaś - o długości 7,5 km,
- Struga Łaki - wypływająca z jez. Lekarty, na swoim 11,5 km biegu przepływająca m. in. przez jeziora: Kakaj, Dębno, Wielki Staw.

Będąc dopływem Drwęcy rzeka Skarlanka przepływa w południowo-wschodniej części gminy i stanowi granicę z gminą Kurzętnik. Wypływa ona z jeziora Skarlińskiego, a następnie wpada do jez. Wielkie Partęczyny. Skarlanka

i Drwęca są rzekami chętnie odwiedzanymi przez kajakarzy. Obie rzeki pięknie meandrują w urokliwym krajobrazie.

Ochrona przyrody

Miejscowość objęta jest ochroną Natura 2000 i Skarlińskim OCHK.

2.2 Infrastruktura społeczna

Na terenie miejscowości Wardęgowo znajduje się świetlica wiejska jednakże nie ma obiektów w celu zaspokojenia potrzeb rekreacyjno- wypoczynkowych oraz edukacyjnych. Dzieci dowożone są do szkoły podstawowej w Ostrowitem. Opiekę zdrowotną świadczona jest przez Samodzielny Publiczny Zakład Opieki Zdrowotnej w Biskupcu i Łąkorzu.

2.3 Infrastruktura techniczna

Głównym ciągiem komunikacyjnym jest droga powiatowa 1238N. Zaopatrzenie mieszkańców w wodę odbywa się z wodociągu gminnego, natomiast odprowadzanie ścieków odbywa do zbiorników indywidualnych. Odpady komunalne odbierane są przez zakład komunalny. Gospodarstwa domowe wykorzystują własne źródła ciepła.

2.4 Gospodarka i rolnictwo

Na ternie miejscowości funkcjonuje 19 gospodarstw rolnych . W przeważającej części Wardęgowo zagospodarowane jest pod uprawy rolne.

Głównymi uprawami są:

– zboża.

3. Analiza SWOT

Analiza SWOT polega na posegregowaniu posiadanej informacji o danej sprawie na cztery grupy:

Mocne strony – wszystko co stanowi atut, przewagę, zaletę analizowanego obiektu

Słabe strony- wszystko co stanowi słabość, barierę, wadę

Szanse- wszystko co stwarza szansę dla analizowanego obiektu

Zagrożenia- wszystko co stwarza dla obiektu niebezpieczeństwo zmiany niekorzystnej.

W niektórych wykładniach mówi się: mocne strony i słabe strony, to czynniki wewnętrzne, szanse i zagrożenia — to czynniki zewnętrzne; W innej interpretacji: mocne strony i słabe strony to cechy stanu obecnego, a szanse i zagrożenia, to spodziewane zjawiska przyszłe. Wreszcie u niektórych autorów: mocne strony i słabe strony to czynniki zależne od nas (te, na które mamy wpływ planistyczny i zarządczy), a szanse i zagrożenia, to czynniki obiektywne, na które nie mamy bezpośredniego wpływu sprawczego.

3.1 Mocne strony

- Malownicze położenie w otulinie trzech Parków Krajobrazowych
- Liczne jeziora w sąsiedztwie
- Zwodociągowanie miejscowości
- Dostęp do usług telekomunikacyjnych

3.2 Słabe strony

- Brak zainteresowania kapitału zewnętrznego i jego napływu
- Odływ młodzieży przedsiębiorczej
- Duże bezrobocie
- Silny spadek urodzeń
- Brak bazy noclegowej i gastronomicznej
- Brak kanalizacji sanitarnej

3.3 Szanse

- Wykorzystanie odnawialnych źródeł energii
- Wykorzystanie środków krajowych na ochronę środowiska
- Wykorzystanie funduszy unijnych
- Rozwój Internetu
- Rozbudowa infrastruktury społecznej
- Remont drogi powiatowej 1238N

3.4 Zagrożenia

- Odpływ młodych ludzi w poszukiwaniu pracy
- Niska świadomość społeczna
- Brak zainteresowania ludności miejskiej wykupem działek

4. Planowane kierunki rozwoju

4.1. Wizja rozwoju wsi

Kreśląc wizję rozwoju miejscowości szczególną uwagę zwrócić należy na preferencje jej mieszkańców. Dla ludności Wardęgowo wieś powinna mieć przede wszystkim charakter mieszkalno-rolniczy. Misję miejscowości można więc określić następująco:

ZRÓWNOWAŻONY ROZWÓJ WSI OSIĄGNIĘTY DZIĘKI WYKORZYSTANIU POSIADANYCH ZASOBÓW, PROWADZĄCY DO POPRAWY WARUNKÓW ŻYCIA LOKALNEJ SPOŁECZNOŚCI

4.2. Cele strategiczne i działania

Rozwój rolnictwa i jego dostosowanie do wymogów Unii Europejskiej to dziś zadanie dla miejscowości rolniczej szczególnie istotne. Jednocześnie pamiętać należy, że przede wszystkim jakość życia mieszkańców wsi powinna być obiektem troski gminy.

Kierunek 1 - Rozwój infrastruktury społecznej

Doposażenie świetlicy wiejskiej

Kierunek 2 – Budowa i modernizacja infrastruktury technicznej

Modernizacja drogi powiatowej

Określone cele strategiczne wiążą się z realizacją zadań wspierających rozwój obszarów wiejskich, zapewniają stałą poprawę warunków życia, zamieszkania i bezpieczeństwa mieszkańców.

4.3 Źródła finansowania i planowanych harmonogram przedsięwzięć

Plan Odnowy Miejscowości Wardęgowo obejmuje planowane zadania inwestycyjne przewidziane do realizacji w latach 2021 – 2027. Źródłami finansowania Planu Odnowy Miejscowości Wardęgowo będą:

- środki w ramach programów operacyjnych;
- środki własne Gminy;
- inne zewnętrzne źródła finansowania.

Wykaz działań planowanych do realizacji na lata 2021-2027.

5. System wdrażania i monitoringu

Wdrażanie Planu Odnowy Miejscowości Wardęgowo rozpocznie się poprzez uchwalenie go na Zebraniu Wiejskim a następnie na wprowadzenie go w życie uchwałą Rady Gminy w Biskupcu. Odpowiedzialnym za jego realizację będzie Wójt Gminy Biskupiec. Plan jest źródłem informacji na temat zaplanowanych zadań i inwestycji, a także o postępach prowadzonych prac. Monitorowanie każdego przedsięwzięcia – czyli dbanie o prawidłowy

jego przebieg przez cały czas jego trwania polega na systematycznym zbieraniu, zestawianiu i ocenie informacji rzeczowych i finansowych. W monitoringu biorą udział wszystkie podmioty oraz komórki organizacyjne Urzędu Gminy Biskupiec zaangażowane we wdrażanie Planu Odnowy Miejscowości. Monitorowanie odbywać się będzie w formie bezpośredniej, polegającej na dokonywaniu wizji lokalnych i sprawdzaniu rzeczywistego stanu realizacji działań oraz pośredniej – sprawozdawczej, polegającej na analizowaniu materiałów, statystyk.

6. Podsumowanie

Plan Odnowy Miejscowości jest jednym z najważniejszych elementów odnowy wsi, jej rozwoju oraz poprawy warunków pracy i życia mieszkańców. Sporządzenie i uchwalenie takiego dokumentu stanowi niezbędny warunek przy aplikowaniu o środki zewnętrzne z Unii Europejskiej oraz budżetu państwa.", jak również stanowić będzie wytyczne dla władz Gminy Biskupiec przy opracowaniu kierunków rozwoju poszczególnych miejscowości. Opracowany Plan Odnowy Miejscowości zakłada w przeciągu 7 najbliższych lat realizację kilku zadań. Istota tych zadań jest pobudzenie aktywności środowisk lokalnych oraz stymulowanie współpracy na rzecz rozwoju i promocji wartości związanych z miejscową specyfiką społeczną i kulturową. Realizacja Planu Odnowy Miejscowości ma także służyć integracji społeczności lokalnej, większemu zaangażowaniu wolnego czasu dzieci i młodzieży oraz rozwojowi organizacji społecznych.