

Plan Odnowy Miejscowości Podlasek na lata 2021 - 2027



Przewodniczący Rady Gminy

Kazimierz Zalewski

Spis treści	2
Wstęp	3
1. Charakterystyka miejscowości Podlasek	3
1.1. Położenie	3
1.2. Przynależność administracyjna	3
1.3. Powierzchnia	4
1.4. Liczba ludności	4
1.5. Historia miejscowości Podlasek	4
2. Inwentaryzacja zasobów służących odnowie miejscowości	5
2.1. Zasoby przyrodnicze	5
2.2. Infrastruktura społeczna	6
2.3. Infrastruktura techniczna	6
2.4. Gospodarka i rolnictwo	6
3. Analiza SWOT	6
3.1. Mocne strony	6
3.2. Słabe strony	6
3.3. Szanse	7
3.4. Zagrożenia	7
4. Planowane kierunki rozwoju	7
4.1. Wizja rozwoju wsi	7
4.2. Cele strategiczne i działania	7
4.3. Źródła finansowania i planowanych harmonogram przedsięwzięć	7
5. System wdrażania i monitoringu	8
6. Podsumowanie	8

Wstęp

Plan Odnowy Miejscowości Podlasek jest dokumentem planistycznym o charakterze operacyjnym, który opisuje planowane przedsięwzięcia samorządu gminnego oraz mieszkańców miejscowości na lata 2021-2027 współfinansowane ze środków zewnętrznych, w tym z Unii Europejskiej i budżetu państwa. Plan został poddany konsultacjom społecznym poprzez przedstawienie go do zaopiniowania i zatwierdzenia Radzie Sołeckiej. Dokument został wdrożony Uchwałą Rady Gminy Biskupiec.

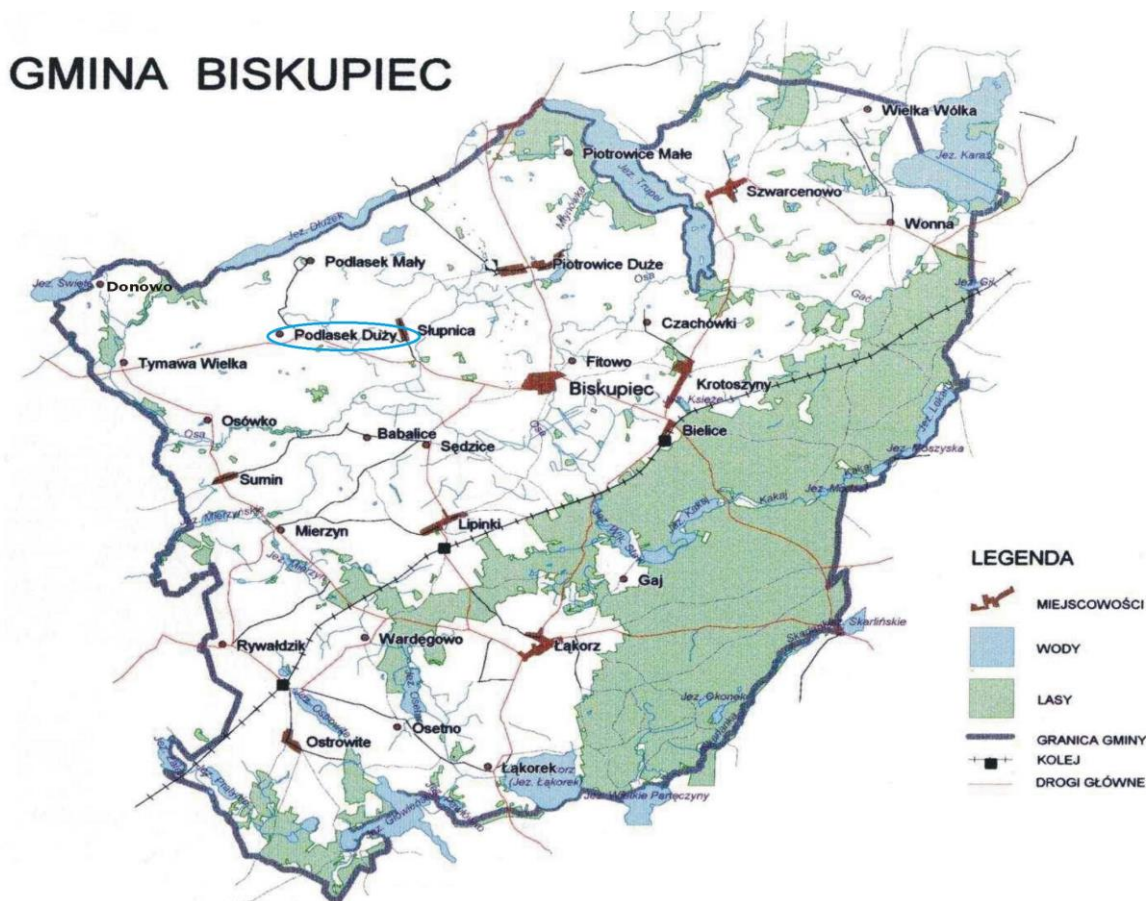
Plan Odnowy Miejscowości obejmuje w szczególności charakterystykę miejscowości, inwentaryzację zasobów, analizę mocnych i słabych stron i perspektywę rozwoju oraz opis planowanych przedsięwzięć. Plan będzie aktualizowany i rozszerzany o zapisy dotyczące inwestycji, dla których gmina będzie starała się o środki zewnętrzne.

1. Charakterystyka miejscowości

1.1 Położenie

Miejscowość Podlasek położona jest w północnej części Gminy, w zachodniej części województwa warmińsko-mazurskiego.

POŁOŻENIE MIEJSCOWOŚCI PODLASEK W GMINIE BISKUPIEC



1.2 Przynależność administracyjna

Podlasek jest jedną z 27 miejscowości wchodzących w skład gminy Biskupiec. Do 1998 roku miejscowość jak i cała gmina administracyjnie należały do województwa toruńskiego.

Obecnie przynależność administracyjna przedstawia się następująco:

MIEJSCOWOŚĆ: PODLASEK

GMINA: BISKUPIEC

POWIAT: NOWOMIEJSKI
WOJEWÓDZTWO: WARMIŃSKO-MAZURSKIE

1.3. Powierzchnia

Podlasku zajmuje powierzchnię 695,0770 ha w tym między innymi:

- łąki i pastwiska- 82,4816 ha
- lasy-8,3345 ha
- grunty orne- 576,1241 ha
- zabudowa- 13,7263 ha
- drogi – 14,4105 ha

1.4. Liczba ludności

Liczba mieszkańców wg. Stanu na dzień 31.12.2020r. wynosiła 255 osoby. Struktura wiekowa została przedstawiona w poniższej tabeli:

Miejscowość	kobiety w wieku			mężczyźni w wieku		
	Do 17 r. ż	18-59	Pow. 60 r. ż	Do 17 r. ż	18-64	Pow. 65 r. ż
Podlasek	27	70	17	36	97	8

Z powyższych danych wynika, że większość osób zamieszkujących Podlasek jest: w wieku produkcyjnym, wchodzącym na rynek pracy. Dlatego też jednym z podstawowych kierunków działań powinno być dążenie do podnoszenia jakości zasobów ludzkich na terenach wiejskich, poprzez zwiększenie szans młodych ludzi na zdobycie dobrego wykształcenia, adekwatnego do potrzeb rynku pracy. Inwestycje w kapitał ludzki wpłyną na zmniejszenie liczby migracji ludności w poszukiwaniu zatrudnienia, zarówno tej krajowej jak i zagranicznej.

1.5. Historia Podlasku

Inne wcześniejsze nazwy miejscowości to Konradzwałd, Konradswalde, Konradswalt, Conradswalde, Kutzchwalde, Kuczwały.

Należący do biskupa pomezkańskiego, Podlasek wymieniony jest po raz pierwszy jako wieś, w dokumencie z 1346 r. określającym granice Słupnicy. Jednakże przywilej lokacyjny wsi nie jest nam znany. Być może zaginął on w czasie wojny głodowej w 1414 roku, kiedy to Podlasek został kompletnie zniszczony.

W 1539 roku Książę Albrecht w Królewcu nadał sołtysowi Matthes z Konradswalt prawa chełmińskie na położony tam i zakupiony od władz majątek wielkości 4 włóki. W 1539 roku wieś miała 40 włók ziemi.

Według źródeł z 1619 roku, w Podlasku istniał młyn, mówi się w nich, że młynarz płaci roczny czynsz w wysokości 4 łasztów i 40 półkorców zboża. Do młyna należały dwie włóki ziemi. Młyn został zniszczony w czasie wojen szwedzkich. W 1647 r. przystąpiono do jego odbudowy.

W 1789 r. Podlasek był wsią królewską i liczył 26 domów mieszkalnych.

W 1885 r. wieś miała 768,7 ha powierzchni ogólnej, z czego 231 ha ziemi należało do majora Schonleina.

W 1738 roku została założona w Podlasku szkoła ewangelicka. Do szkoły w Podlasku przypisano także wieś Słupnicę oraz kolonię Waldau. W 1816 roku odłączono Słupnicę i Waldau. W roku 1887 szkoła była jednoizbowa (jednoklasowa) z jednym nauczycielem i liczyła 54 uczniów. Wskutek protestów katolickiej większości mieszkańców wsi, po około 50 latach zmagania utworzono w 1865 roku drugą szkołę- katolicką. Podobnie jak szkoła ewangelicka, była ona jednoizbowa z jednym nauczycielem, w 1887 roku liczyła 75 uczniów. W 1894 roku szkoła ewangelicka liczyła 33 uczniów. W 1900 roku do szkoły katolickiej dobudowano dodatkowe

pomieszczenie. Po plebiscycie w 1920 roku, gdy polskie katolickie rodziny wyprowadziły się do Polski, opustoszałą katolicką szkołę przeobrażono w jedną klasę, a dotychczasową szkołę ewangelicką w drugą klasę. Na dawnym cmentarzu katolicko-ewangelickim w Podlasku zachowała się kapliczka z 1881 roku. W XIX wieku chowano tam mieszkańców wsi. Po przyłączeniu parafii do Lipinek katolików chowano na tamtejszym cmentarzu. W 1885 r. wieś miała 768,7 ha powierzchni ogólnej, z czego 231 ha ziemi należało do majora Schonleina. W wyniku plebiscytu przeprowadzonego po zawarciu Traktatu Wersalskiego miejscowość znalazła się po stronie niemieckiej. W latach 1975-1998 Podlasek należał administracyjnie do województwa toruńskiego.

2. Inwentaryzacja zasobów służących odnowie miejscowości

2.1. Zasoby przyrodnicze

Rzeźba terenu

Krajobraz terenu gminy został w głównej mierze ukształtowany przez lodowiec podczas ostatniego zlodowacenia. Jest on mocno zróżnicowany dzięki występowaniu kilku rodzajów form. Najszerzej występuje tzw. wysoczyzna morenowa typu falistego - w północnej i środkowej części gminy (szeroki pas od jeziora Karaś do jeziora Prątnia).

Zasoby leśne

Lasy zajmujące 6311 ha, w czym 5776 ha to lasy państwowe, 528 ha - prywatne, a 7 ha – komunalne. W całości stanowią około 26% powierzchni gminy (dla porównania, średnia dla województwa warmińsko-mazurskiego wynosi 29%). Większość z nich skupiona jest we wschodniej części gminy. Dominującym gatunkiem drzewostanu jest sosna, pozostałe gatunki o następnej w kolejności częstotliwości występowania to brzoza i olsza. Średni wiek drzewostanu wynosi: dla lasów państwowych 60 lat, lasów prywatnych 30 lat, lasów komunalnych 50 lat (na podstawie danych z Urzędu Gminy). Ilość pozyskanego drewna szacuje się na około 20 tys. m³ rocznie. Roczna produkcja tarcicy wynosi około 25 tys. m rocznie - dane dotyczą tartaku w miejscowości Krotoszyny (jedyne tartak na terenie gminy - dane za rok 1999).

Zasoby wodne

Na terenie gminy znajduje się wiele jezior o małej powierzchni - poniżej 1 ha. Są to na ogół tzw. oczka, i często występują w skupiskach. Jezior o powierzchni powyżej 1 ha naliczono 31, z czego największe przedstawia tabela 11. Kilka z większych jezior tylko częściowo leży w granicach gminy - pozostała część przynależy do gmin sąsiednich. Kolejne jeziora: Trupel (o powierzchni 278,4 ha), Dłużek i Wielkie Partęczyny przylegają do granic gminy, jednak w całości leżą na terenie sąsiednich gmin. Przez teren gminy przepływa kilka rzek. Największą z nich jest Osa, której dorzecze obejmuje zdecydowaną większość obszaru. Rzeka przepływa przez graniczące z gminą jezioro Trupel - i już na terenie gminy wypływa z południowej odnogi jeziora, zmierzając następnie w kierunku południowo-zachodnim, aby z kolei wpłynąć do jeziora Płowęż - położonego na terenie gmin Jabłonowo Pomorskie i Świecie nad Osą. Łączna długość Osy wynosi 103 km - z czego 22 km na terenie gminy Biskupiec. Mniejsze ciek, będące dopływami Osy, to:

- Młynówka (Struga Piotrowicka) - wypływająca również z jeziora Trupel i wpadająca do Osy w okolicy Babalic Małych - jej długość wynosi ok. 8,4 km,
- Babka - o długości 3,5 km, stanowiąca w części biegu zachodnią granicę gminy,
- Gać - wypływająca z jez. Karaś - o długości 7,5 km,
- Struga Łaki - wypływająca z jez. Lekarty, na swoim 11,5 km biegu przepływająca m. in. przez jeziora: Kakaj, Dębno, Wielki Staw.

Będąc dopływem Drwęcy rzeka Skarlanka przepływa w południowo-wschodniej części gminy i stanowi granicę z gminą Kurzętnik. Wypływa ona z jeziora Skarlińskiego, a następnie wpada do jez. Wielkie Partęczyny. Skarlanka i Drwęca są rzekami chętnie odwiedzanymi przez kajakarzy. Obie rzeki pięknie meandrują w urokliwym krajobrazie. Przez miejscowość Biskupiec przepływa rzeka Osa, która ze względu na swoją dzikość, dziewiczość

i brak natłoku turystów stanowi wyjątkowo atrakcyjny szlak kajakowy właśnie dla osób pragnących ciszy i dzikiej przyrody.

Ochrona przyrody

Miejscowość Podlasek nie leży na terenie żadnego obszaru chronionego.

2.2 Infrastruktura społeczna

Na terenie miejscowości Podlasek nie ma żadnej szkoły, natomiast funkcjonuje świetlica wiejska. Na terenie wieś Podlasek działa Koło Gospodyń Wiejskich. Dzieci dowożone są autobusem do Zespołu Szkół w Bielicach oraz szkoły podstawowej w Biskupcu. Opieka zdrowotna świadczona jest przez Samodzielny Publiczny Zakład Opieki Zdrowotnej w Biskupcu i Łąkorzu.

2.3 Infrastruktura techniczna

Głównym ciągiem komunikacyjnym jest droga wojewódzka 538 Łasin Nowe Miasto Lubawskie. Droga ta wiąże dwie drogi krajowe międzyregionalne tj. drogę nr 16 Dolna Grupa - Grudziądz - Iława - Olsztyn - Augustów - Ogrodniki - Granica Państwa (PL-LT) oraz drogę nr 15 - Trzebnica - Krotoszyn - Września - Gniezno - Inowrocław - Toruń - Brodnica - Ostróda. Poprzez te drogi gmina powiązana jest ze wschodem i z zachodem kraju oraz przejściami granicznymi. Zaopatrzenie mieszkańców w wodę odbywa się z wodociągu gminnego oraz częściowo skanalizowana, pozostali mieszkańcy korzystają z zbiorników indywidualnych. Odpady komunalne odbierane są przez zakład komunalny. Gospodarstwa domowe wykorzystują własne źródła ciepła.

2.4 Gospodarka i rolnictwo

Na terenie miejscowości funkcjonuje 37 gospodarstw rolnych gospodarstwo rolne, w tym 3 do powierzchni 1 ha .W przeważającej części Podlasek zagospodarowane jest pod uprawy rolne.

Głównymi uprawami są:

– zboża.

3. Analiza SWOT

Analiza SWOT polega na posegregowaniu posiadanej informacji o danej sprawie na cztery grupy:

Mocne strony – wszystko co stanowi atut, przewagę, zaletę analizowanego obiektu

Słabe strony- wszystko co stanowi słabość, barierę, wadę

Szanse- wszystko co stwarza szansę dla analizowanego obiektu

Zagrożenia- wszystko co stwarza dla obiektu niebezpieczeństwo zmiany niekorzystnej.

W niektórych wykładniach mówi się: mocne strony i słabe strony, to czynniki wewnętrzne, szanse i zagrożenia — to czynniki zewnętrzne; W innej interpretacji: mocne strony i słabe strony to cechy stanu obecnego, a szanse i zagrożenia, to spodziewane zjawiska przyszłe. Wreszcie u niektórych autorów: mocne strony i słabe strony to czynniki zależne od nas (te, na które mamy wpływ planistyczny i zarządczy), a szanse i zagrożenia, to czynniki obiektywne, na które nie mamy bezpośredniego wpływu sprawczego.

3.1 Mocne strony

- Malownicze położenie w otulinie trzech Parków Krajobrazowych
- Liczne jeziora w sąsiedztwie
- Zwodociągowanie i skanalizowanie miejscowości
- Dostęp do usług telekomunikacyjnych

3.2 Słabe strony

- Brak zainteresowania kapitału zewnętrznego i jego napływu

- Odływ młodzieży przedsiębiorczej
- Duże bezrobocie
- Silny spadek urodzeń
- Brak bazy noclegowej i gastronomicznej

3.3 Szanse

- Wykorzystanie odnawialnych źródeł energii
- Wykorzystanie środków krajowych na ochronę środowiska
- Wykorzystanie funduszy unijnych
- Rozwój Internetu
- Rozbudowa infrastruktury społecznej
- Planowana budowa węzła komunikacyjnego trasy S5

3.4 Zagrożenia

- Odływ młodych ludzi w poszukiwaniu pracy
- Niska świadomość społeczna
- Brak zainteresowania ludności miejskiej wykupem działek

4. Planowane kierunki rozwoju

4.1. Wizja rozwoju wsi

Kreśląc wizję rozwoju miejscowości szczególną uwagę zwrócić należy na preferencje jej mieszkańców. Dla ludności Podlasku wieś powinna mieć przede wszystkim charakter mieszkalno-rolniczy. Misję miejscowości można więc określić następująco:

ZRÓWNOWAŻONY ROZWÓJ WSI OSIĄGNIĘTY DZIĘKI WYKORZYSTANIU POSIADANYCH ZASOBÓW, PROWADZĄCY DO POPRAWY WARUNKÓW ŻYCIA LOKALNEJ SPOŁECZNOŚCI

4.2. Cele strategiczne i działania

Rozwój rolnictwa i jego dostosowanie do wymogów Unii Europejskiej to dziś zadanie dla miejscowości rolniczej szczególnie istotne. Jednocześnie pamiętać należy, że przede wszystkim jakość życia mieszkańców wsi powinna być obiektem troski gminy.

Kierunek 1 - Rozwój infrastruktury społecznej

Doposażenie placu zabaw dla dzieci oraz zakup elementów siłowni zewnętrznych .

Doposażenie świetlicy wiejskiej

Kierunek 2 – Budowa i modernizacja infrastruktury technicznej

Budowa węzła komunikacyjnego trasy S5

Modernizacja drogi wojewódzkiej nr 538, drogi powiatowej i dróg gminnych na terenie miejscowości

Określone cele strategiczne wiążą się z realizacją zadań wspierających rozwój obszarów wiejskich, zapewniają stałą poprawę warunków życia, zamieszkania i bezpieczeństwa mieszkańców.

4.3. Źródła finansowania i planowanych harmonogram przedsięwzięć

Plan Odnowy Miejscowości Podlasek obejmuje planowane zadania inwestycyjne przewidziane do realizacji w latach 2021 – 2027. Źródłami finansowania Planu Odnowy Miejscowości Podlasek będą:

- środki w ramach programów operacyjnych;
- środki własne Gminy;

- inne zewnętrzne źródła finansowania.

Wykaz działań planowanych do realizacji na lata 2021-2027.

5. System wdrażania i monitoringu

Wdrażanie Planu Odnowy Miejscowości Podlasek rozpocznie się poprzez uchwalenie go na Zebraniu Wiejskim a następnie na wprowadzenie go w życie uchwałą Rady Gminy w Biskupcu. Odpowiedzialnym za jego realizację będzie Wójt Gminy Biskupiec.

Plan jest źródłem informacji na temat zaplanowanych zadań i inwestycji, a także o postępach prowadzonych prac.

Monitorowanie każdego przedsięwzięcia – czyli dbanie o prawidłowy jego przebieg przez cały czas jego trwania polega na systematycznym zbieraniu, zestawianiu i ocenie informacji rzeczowych i finansowych. W monitoringu biorą udział wszystkie podmioty oraz komórki organizacyjne Urzędu Gminy Biskupiec zaangażowane we wdrażanie Planu Odnowy Miejscowości. Monitorowanie odbywać się będzie w formie bezpośredniej, polegającej na dokonywaniu wizji lokalnych i sprawdzaniu rzeczywistego stanu realizacji działań oraz pośredniej – sprawozdawczej, polegającej na analizowaniu materiałów, statystyk.

6. Podsumowanie

Plan Odnowy Miejscowości jest jednym z najważniejszych elementów odnowy wsi, jej rozwoju oraz poprawy warunków pracy i życia mieszkańców. Sporządzenie i uchwalenie takiego dokumentu stanowi niezbędny warunek przy aplikowaniu o środki zewnętrzne z Unii Europejskiej oraz budżetu państwa.”, jak również stanowić będzie wytyczne dla władz Gminy Biskupiec przy opracowaniu kierunków rozwoju poszczególnych miejscowości. Opracowany Plan Odnowy Miejscowości zakłada w przeciągu 7 najbliższych lat realizację kilku zadań. Istota tych zadań jest pobudzenie aktywności środowisk lokalnych oraz stymulowanie współpracy na rzecz rozwoju i promocji wartości związanych z miejscową specyfiką społeczną i kulturową. Realizacja Planu Odnowy Miejscowości ma także służyć integracji społeczności lokalnej, większemu zaangażowaniu wolnego czasu dzieci i młodzieży oraz rozwojowi organizacji społecznych.