

## Plan Odnowy Miejscowości Szwarcenowo na lata 2021-2027



Przewodniczący Rady Gminy

Kazimierz Zalewski

Spis treści	2
Wstęp	3
1. Charakterystyka miejscowości Szwarcenowo	3
1.1. Położenie	3
1.2. Przynależność administracyjna	3
1.3. Powierzchnia	4
1.4. Liczba ludności	4
1.5. Historia Szwarcenowo	4
2. Inwentaryzacja zasobów służących odnowie miejscowości	5
2.1. Zasoby przyrodnicze	5
2.2. Infrastruktura społeczna	7
2.3. Infrastruktura techniczna	7
2.4. Gospodarka i rolnictwo	7
3. Analiza SWOT	7
3.1. Mocne strony	7
3.2. Słabe strony	7
3.3. Szanse	8
3.4. Zagrożenia	8
4. Planowane kierunki rozwoju	8
4.1. Wizja rozwoju wsi	8
4.2. Cele strategiczne i działania	8
4.3. Źródła finansowania i planowanych harmonogram przedsięwzięć	8
5. System wdrażania i monitoringu	8
6. Podsumowanie	9

## Wstęp

Plan Odnowy Miejscowości Szvarcenowo jest dokumentem planistycznym o charakterze operacyjnym, który opisuje planowane przedsięwzięcia samorządu gminnego oraz mieszkańców miejscowości na lata 2021-2027 współfinansowane ze środków zewnętrznych, w tym z Unii Europejskiej i budżetu państwa. Plan został poddany konsultacjom społecznym poprzez przedstawienie go do zaopiniowania i zatwierdzenia Radzie Sołeckiej. Dokument został wdrożony Uchwałą Rady Gminy Biskupiec.

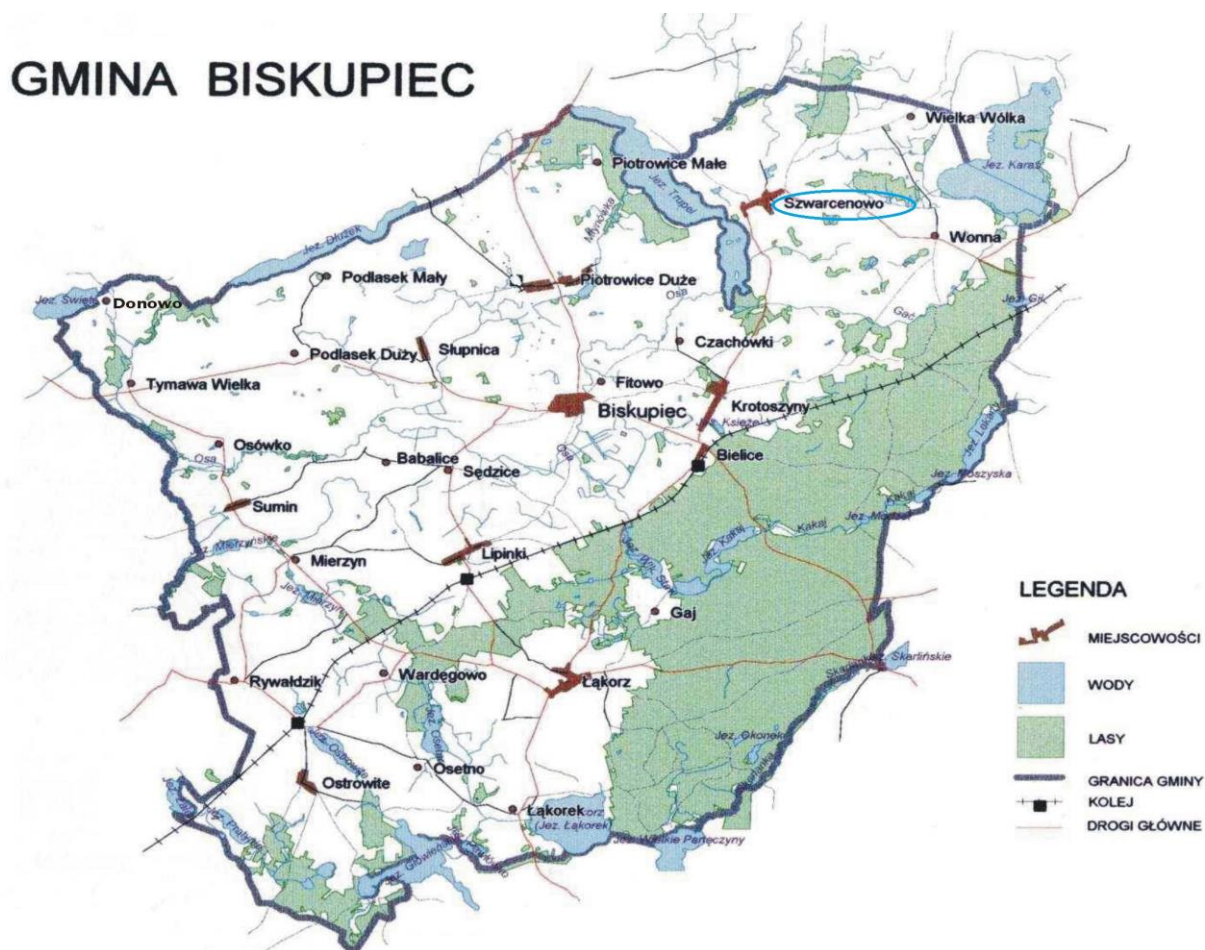
Plan Odnowy Miejscowości obejmuje w szczególności charakterystykę miejscowości, inwentaryzację zasobów, analizę mocnych i słabych stron i perspektywę rozwoju oraz opis planowanych przedsięwzięć. Plan będzie aktualizowany i rozszerzany o zapisy dotyczące inwestycji, dla których gmina będzie starała się o środki zewnętrzne.

## 1. Charakterystyka miejscowości

### 1.1 Położenie

Miejscowość Szvarcenowo położona jest w północno-wschodniej części Polski, w południowo-zachodniej części województwa warmińsko-mazurskiego.

### POŁOŻENIE MIEJSCOWOŚCI SZWARCENOWO W GMINIE BISKUPIEC



### 1.2 Przynależność administracyjna

Szvarcenowo jest jedną z 27 miejscowości wchodzących w skład gminy Biskupiec. Do 1998 roku miejscowość jak i cała gmina administracyjnie należały do województwa toruńskiego.

Obecnie przynależność administracyjna przedstawia się następująco:

**MIEJSCOWOŚĆ: SZWARCENOWO**

**GMINA: BISKUPIEC**

**POWIAT: NOWOMIEJSKI**

**WOJEWÓDZTWO: WARMIŃSKO-MAZURSKIE**

### 1.3. Powierzchnia

Szwarcenowo zajmuje powierzchnię 1641,3872 ha w tym między innymi:

- łąki i pastwiska- 223,5206 ha
- lasy-165,1161 ha
- grunty orne- 1188,5043 ha
- zabudowa- 37,5914 ha
- drogi – 26,6548 ha

### 1.4. Liczba ludności

**Liczba mieszkańców wg. Stanu na dzień 31.12.2020r. wynosiła 564. Struktura wiekowa została przedstawiona w poniższej tabeli:**

Miejscowość	kobiety w wieku			mężczyźni w wieku		
	Do 17 r. ż	18-59	Pow. 60 r. ż	Do 17 r. ż	18-64	Pow. 65 r. ż
Szwarcenowo	82	147	60	65	182	28

Z powyższych danych wynika, że większość osób zamieszkujących Szwarcenowo jest:

w wieku produkcyjnym, wchodzącym na rynek pracy. Dlatego też jednym z podstawowych kierunków działań powinno być dążenie do podnoszenia jakości zasobów ludzkich na terenach wiejskich, poprzez zwiększenie szans młodych ludzi na zdobycie dobrego wykształcenia, adekwatnego do potrzeb rynku pracy. Inwestycje w kapitał ludzki wpłyną na zmniejszenie liczby migracji ludności w poszukiwaniu zatrudnienia, zarówno tej krajowej jak i zagranicznej.

### 1.5. Historia Szwarcenowo

Szwarcenowo - nazwa ta ustaliła się dopiero w XVIII w., poprzednio miejscowość występowała w źródłach jako: Schwarzenau (1320 r.), Schwarzenaw, Swarczenaw, Swarzanowo (1472 r.), Szarczinowo, Szwarcnowo (1664 r.), niem. Schwarzenau.

Pierwsza wzmianka pochodzi z 1320 roku, kiedy w dokumencie dotyczącym Wonny wymieniono również Szwarcenowo jako wieś sąsiadującą. Przed 1325 r. wieś znajdowała się w komturstwie dzierzgońskim, w 1437 r. w wójtostwie bratiańskim, a od 1472 r. w starostwie bratiańskim.. Osada była własnością Zakonu, co odnotowano w dokumentach z 1437 r. Trzydzieści lat później Szwarcenowo otrzymał Wilkanowski w zamian za zrzeczenie się dóbr niborskich. W 1472 r. Kazimierz Jagiellończyk zapisał dobra Ludwikowi Mortęskiemu. A z przywileju z 1557 r. nadanym przez Zygmunta Augusta wiemy, że otrzymał je Jan Działyński.

Parafia w Szwarcenowie została erygowana przez Krzyżaków w XIV w. dla wsi kościelnej. Później, po zniszczeniu kościołów w Wonnie ( XVII w., zburzony przez Szwedów) i Krotoszynach ( XV w.) przyłączono te dwie wsie do parafii w Szwarcenowie. Od połowy XIX w. do parafii przyłączono też 10 wsi z powiatu suskiego. W drugiej połowie XIX wieku do parafii należały: Szwarcenowo, Wola, Wólka, Wonna, Zawada, Krotoszyny, Fitowo, Czachówki, Buczek, Mózgowo, Piotrowice, Gulb, Trupel, Jędrychowo, Nejdyki, Łęgowo, Gałdowo, Ząbrowo, Rycwałd i Skarszewo. W 1890 roku liczyła 2371 dusz. Nowa granica polityczna z 1920 r. odcięła łączność części wsi z kościołem szwarcenowskim.

Pierwotny (drewniany) kościół spalony został w 1414 r. Nowy również był drewniany. W wizytacji biskupa Piotra Kostki z 1518 r. znalazła się wzmianka o drewnianym kościele zbudowanym dawniej. Obecna świątynia pod

wezwaniem św. Mikołaja zbudowana była w 1721 r., konsekrowana w 1735 r.. Większa reparaacja kościoła odbyła się w latach 1898/1899. W 1978 r. zabezpieczono ścianę północną, a po 1979r. przeprowadzono remont generalny polegający na wymianie konstrukcji nośnej na stalową oraz wymianie deskowania wewnątrz wraz z usunięciem XIX-wiecznej polichromii. W trakcie prac w składziku, pod schodami, odsłonięto fragment prawdopodobnie XVIII -wiecznej polichromii.

W latach 1807-1815 Szwarcenowo należało do Księstwa Warszawskiego, w latach późniejszych znalazło się pod zaborem pruskim, aż do roku 1920 kiedy w wyniku plebiscytu przeprowadzonego po Traktacie Wersalskim wróciło do Polski. W wyniku ustawy scaleniowej z 1934 roku Szwarcenowo znalazło się w gminie zbiorczej Krotoszyny ( do roku 1954)

Wybitnym proboszczem parafii był Feliks Dobbek, ur. 26.01.1859 r. wprowadzony do Szwarcenowa 01.06.1897 r. Od 01.04.1910 r. był dziekanem nowomiejskim. Spoczywa na cmentarzu przykościelnym. Późniejszy proboszcz ks. Apolinary Żuchowski uniknął aresztowania po rozpoczęciu II wojny światowej, administrował parafią do swej naturalnej śmierci 24 lutego 1943 r. Zmarł w wieku 54 lat. Pracę duszpasterską w parafii do końca okupacji wprowadzili kapłani dojeżdżający: ks. Jan Chmielecki z Lipinek (od 13 marca 1943 r. do 29 stycznia 1944 r.); ks. Józef Węgielewski z Radomna (od lutego 1944 r. do końca okupacji), następnie Wiktor Kamiński, wprowadzony w 1976 r.

Jesienią 1939 r. gestapo skonfiskowało najstarsze księgi metrykalne sięgające połowy XIX w. W obawie przed zniszczeniem paramentów organista ukrywał je do końca okupacji w stodole swojego gospodarstwa. W skutek działań wojennych, w styczniu 1945r., w czasie ostrzału artyleryjskiego wycofujących się wojsk niemieckich został uszkodzony dach kościoła parafialnego.

We wsi istniał wiatrak, zbudowany na wzgórzu nad jeziorem w Szwarcenowie, po którym dziś zostały jedynie kamienne fundamenty. Działał do ok.1950 r. Był on w całości wykonany z drewna nawet koła zębate były drewniane. Służył do produkcji mąki i śruty na paszę.

Z opracowania Ludwika Rzepeckiego z 1867r. wiemy, że w roku tym istniała w Szwarcenowie szkoła katolicka, do której uczęszczało 134 dzieci. Spis z roku 1887 wymienia jednoklasową szkołę ewangelicką i nauczyciela Augusta Helwig (35 uczniów) oraz dwuklasową szkołę katolicką i nauczyciela Josepha Kaszubowskiego (130 uczniów). Po przyłączeniu Szwarcenowa do Polski, źródła z 1928 roku mówią o dwuklasowej (dwiuklasowej) szkole katolickiej z dwoma nauczycielami, do której uczęszczało 101 dzieci katolickich i dwoje ewangelickich.

Ciekawostką jest tzw. Góra Szwedy, najwyższe wzniesienie we wsi Szwarcenowo mające wysokość 112m.n.p.m. Znajduje się ono we wschodniej części wsi. Nazwa związana jest prawdopodobnie z przekazami ustnymi nawiązującymi do Potopu Szwedzkiego.

Po wojnie utworzono we wsi Państwowe Gospodarstwo Rolne, które po 1994 roku przeszło w ręce prywatne.

## **2. Inwentaryzacja zasobów służących odnowie miejscowości**

### **2.1. Zasoby przyrodnicze**

#### **Rzeźba terenu**

Krajobraz terenu gminy został w głównej mierze ukształtowany przez lodowiec podczas ostatniego zlodowacenia. Jest on mocno zróżnicowany dzięki występowaniu kilku rodzajów form. Najszerzej występuje tzw. wysoczyzna morenowa typu falistego - w północnej i środkowej części gminy (szeroki pas od jeziora Karaś do jeziora Prątnia). Kolejne formy, wzgórza i pagórki morenowe, występują w ciągach m. in. między Wonną i Szwarcenowem, Słupnicą i Wielką Tymawą, Lipinkami i Rywałdzikiem. Wysokości względne wzgórz wynoszą na ogół do 10 m, maksymalnie do 20 m (w okolicach Lipinek). Na terenie gminy występują również tzw. ozy i kemy - pierwsze w okolicach Mierzyna, na zachód od Sumina oraz na północ od Wielkiej Tymawy, drugie w rejonie Sumina, Łąkorka, Wonny i Szwarcenowa. Południową i południowo-wschodnią część gminy zajmuje tzw. równina sandrowa. Licznie reprezentowane są w krajobrazie rynny, ułożone w większości południkowo (wiele jezior rynnowych). Równoleżnikowo natomiast ułożone są rzeki: Gać, Osa, Młynówka i Struga Laki.

Najwyższy punkt na terenie gminy- Góra Szwedzka, ma wysokość 121,3m n.p.m. (położona jest pomiędzy Szwarcenowem a Wonna), najniżej położony - o wysokości ok. 62 m n.p.m. znajduje się w dolinie Osy u jej ujścia do jeziora Płowęż.

### **Zasoby leśne**

Lasy zajmujące 6311 ha, w czym 5776 ha to lasy państwowe, 528 ha -prywatne, a 7 ha – komunalne. W całości stanowią około 26% powierzchni gminy (dla porównania, średnia dla województwa warmińsko-mazurskiego wynosi 29%). Większość z nich skupiona jest we wschodniej części gminy. Dominującym gatunkiem drzewostanu jest sosna, pozostałe gatunki o następnym w kolejności częstotliwości występowania to brzoza i olsza. Średni wiek drzewostanu wynosi: dla lasów państwowych 60 lat, lasów prywatnych 30 lat, lasów komunalnych 50 lat (na podstawie danych z Urzędu Gminy). Ilość pozyskanego drewna szacuje się na około 20 tys. m<sup>3</sup> rocznie. Roczna produkcja tarcicy wynosi około 25 tys. m rocznie - dane dotyczą tartaku w miejscowości Krotoszyny (jedyne tartak na terenie gminy - dane za rok 1999).

### **Zasoby wodne**

Na terenie gminy znajduje się wiele jezior o małej powierzchni - poniżej 1 ha. Są to na ogół tzw. oczka, i często występują w skupiskach. Jezior o powierzchni powyżej 1 ha naliczono 31, z czego największe przedstawia tabela 11. Kilka z większych jezior tylko częściowo leży w granicach gminy - pozostała część przynależy do gmin sąsiednich. Kolejne jeziora: Trupel (o powierzchni 278,4 ha), Dłużek i Wielkie Partęczyny przylegają do granic gminy, jednak w całości leżą na terenie sąsiednich gmin.

Przez teren gminy przepływa kilka rzek. Największą z nich jest Osa, której dorzecze obejmuje zdecydowaną większość obszaru. Rzeka przepływa przez graniczącą z gminą jezioro Trupel - i już na terenie gminy wypływa z południowej odnogi jeziora, zmierzając następnie w kierunku południowo-zachodnim, aby z kolei wpłynąć do jeziora Płowęż - położonego na terenie gmin Jabłonowo Pomorskie i Świecie nad Osą. Łączna długość Osy wynosi 103 km - z czego 22 km na terenie gminy Biskupiec<sup>1</sup>.

Mniejsze ciek, będące dopływami Osy, to:

- Młynówka (Struga Piotrowicka) - wypływająca również z jeziora Trupel i wpadająca do Osy w okolicy Babalic Małych - jej długość wynosi ok. 8,4 km,
- Babka - o długości 3,5 km, stanowiąca w części biegu zachodnią granicę gminy,
- Gać - wypływająca z jez. Karaś - o długości 7,5 km,
- Struga Laki - wypływająca z jez. Lekarty, na swoim 11,5 km biegu przepływająca m. in. przez jeziora: Kakaj, Dębno, Wielki Staw.

Będąc dopływem Drwęcy rzeka Skarlanka przepływa w południowo-wschodniej części gminy i stanowi granicę z gminą Kurzętnik. Wypływa ona z jeziora Skarlińskiego, a następnie wpada do jez. Wielkie Partęczyny. Skarlanka i Drwęca są rzekami chętnie odwiedzanymi przez kajakarzy. Obie rzeki pięknie meandrują w urokliwym krajobrazie.

Niewątpliwie największym przyrodniczym atutem Szwarcenowa jest malowniczo położone jezioro Trupel. Zajmuje ono powierzchnię ok. 278,4 ha, jego średnia głębokość to 3,7 m natomiast głębokość maksymalna wynosi 7,8 m. Jego dno jest piaszczyste, a miejscami muliste. Brzegi są nieznacznie wzniesione i łagodnie schodzące do wody. Najbliższe otoczenie to lasy, pola i nieużytki. Bezpośrednio nad brzegiem i na wyspach dominuje olcha i wierzba. Wokół brzegów różnej szerokości pas roślinności szuwarowej z głównym udziałem trzciny, oczeretu i jeżogłówki oraz duża ilość małych, zadbanej pomostów stwarzających dobre warunki do wędkarstwa. Jest to zbiornik przepływowy. W północno-wschodniej części dopływa rzeka Osa, a uchodzi na południu. W środkowo-zachodniej części uchodzi niewielka rzeka Młynówka. Jezioro ma wydłużony kształt i ułożone jest południkowo. W południowej części jeziora znajdują się trzy wyspy - jedna jest zalesiona i opanowana przez kormorany.

## **Ochrona przyrody**

Na terenie gminy znajdują się cztery rezerваты przyrody: „Jezioro Karaś”, „Kociotek”, „Łabędź” i „Uroczysko Piotrowice”<sup>2</sup>. Jezioro Karaś objęte jest ochroną Natura 2000. Ponadto część gminy objęta jest Brodnickim Parkiem Krajobrazowym oraz dwoma obszarami chronionego krajobrazu: OCHK Jeziora Goryńskiego i Skarlińskim OCHK.

## **2.2 Infrastruktura społeczna**

Na terenie miejscowości Szwarcenowo znajduje się szkoła oraz plac zabaw dla najmłodszych, prężnie również działa Koło Gospodyń Wiejskich. Dzieci dowożone są do szkoły podstawowej w Szwarcenowie. Opieka zdrowotna świadczona jest przez Samodzielny Publiczny Zakład Opieki Zdrowotnej w Biskupcu i Łąkorzu.

## **2.3 Infrastruktura techniczna**

Głównym ciągiem komunikacyjnym jest droga powiatowa 1299N. Zaopatrzenie mieszkańców w wodę odbywa się z wodociągu gminnego, natomiast odprowadzanie ścieków odbywa się do sieci gminnej kanalizacji sanitarnej pozostałe osoby korzystają z zbiorników indywidualnych. Odpady komunalne odbierane są przez zakład komunalny. Gospodarstwa domowe wykorzystują własne źródła ciepła.

## **2.4 Gospodarka i rolnictwo**

Na terenie miejscowości funkcjonuje 49 gospodarstw rolnych, w tym jedno o powierzchni ponad 100 ha.. W przeważającej części Szwarcenowa zagospodarowane jest pod uprawy rolne.

Głównymi uprawami są:

– zboża.

## **3. Analiza SWOT**

Analiza SWOT polega na posegregowaniu posiadanej informacji o danej sprawie na cztery grupy:

Mocne strony – wszystko co stanowi atut, przewagę, zaletę analizowanego obiektu

Słabe strony- wszystko co stanowi słabość, barierę, wadę

Szanse- wszystko co stwarza szansę dla analizowanego obiektu

Zagrożenia- wszystko co stwarza dla obiektu niebezpieczeństwo zmiany niekorzystnej.

W niektórych wykładniach mówi się: mocne strony i słabe strony, to czynniki wewnętrzne, szanse i zagrożenia — to czynniki zewnętrzne;

W innej interpretacji: mocne strony i słabe strony to cechy stanu obecnego, a szanse i zagrożenia, to spodziewane zjawiska przyszłe. Wreszcie u niektórych autorów: mocne strony i słabe strony to czynniki zależne od nas (te, na które mamy wpływ planistyczny i zarządczy), a szanse i zagrożenia, to czynniki obiektywne, na które nie mamy bezpośredniego wpływu sprawczego.

### **3.1 Mocne strony**

- Malownicze położenie w otulinie trzech Parków Krajobrazowych
- Liczne jeziora w sąsiedztwie
- Zwodociągowanie i skanalizowanie miejscowości
- Dostęp do usług telekomunikacyjnych

### **3.2 Słabe strony**

- Brak zainteresowania kapitału zewnętrznego i jego napływu
- Odpływ młodzieży przedsiębiorczej

- Duże bezrobocie
- Silny spadek urodzeń
- Brak bazy noclegowej i gastronomicznej
- Brak kanalizacji sanitarnej

### 3.3 Szanse

- Wykorzystanie odnawialnych źródeł energii
- Wykorzystanie środków krajowych na ochronę środowiska
- Wykorzystanie funduszy unijnych
- Rozwój Internetu
- Rozbudowa infrastruktury społecznej
- Remont drogi powiatowej 1299N

### 3.4 Zagrożenia

- Odływ młodych ludzi w poszukiwaniu pracy
- Niska świadomość społeczna
- Brak zainteresowania ludności miejskiej wykupem działek

## 4. Planowane kierunki rozwoju

### 4.1. Wizja rozwoju wsi

Kreśląc wizję rozwoju miejscowości szczególną uwagę zwrócić należy na preferencje jej mieszkańców. Dla ludności Szwarcenowo wieś powinna mieć przede wszystkim charakter rolny oraz rekreacyjno-turystyczny. Misję miejscowości można więc określić następująco:

**ZRÓWNOWAŻONY ROZWÓJ WSI OSIĄGNIĘTY DZIĘKI WYKORZYSTANIU POSIADANYCH ZASOBÓW, PROWADZĄCY DO POPRAWY WARUNKÓW ŻYCIA LOKALNEJ SPOŁECZNOŚCI**

### 4.2. Cele strategiczne i działania

Rozwój miejscowości kształtuje się w kierunku rolniczym i rekreacyjno-turystycznym. Jednocześnie pamiętać należy, że przede wszystkim jakość życia mieszkańców wsi powinna być obiektem troski gminy.

#### Kierunek 1 - Rozwój infrastruktury społecznej

Doposażenie placu zabaw

Termomodernizacja szkoły

#### Kierunek 2 – Budowa i modernizacja infrastruktury technicznej

Modernizacja drogi powiatowej i dróg gminnych na terenie miejscowości

Określone cele strategiczne wiążą się z realizacją zadań wspierających rozwój obszarów wiejskich, zapewniają stałą poprawę warunków życia, zamieszkania i bezpieczeństwa mieszkańców.

### 4.3 Źródła finansowania i planowanych harmonogram przedsięwzięć

Plan Odnowy Miejscowości Szwarcenowo obejmuje planowane zadania inwestycyjne przewidziane do realizacji w latach 2021 – 2027. Źródłami finansowania Planu Odnowy Miejscowości Szwarcenowo będą:

- środki w ramach programów operacyjnych;
- środki własne Gminy;
- inne zewnętrzne źródła finansowania.

Wykaz działań planowanych do realizacji na lata 2021-2027.

## 5. System wdrażania i monitoringu



Wdrażanie Planu Odnowy Miejscowości Szwarcenowo rozpocznie się poprzez uchwalenie go na Zebraniu Wiejskim a następnie na wprowadzenie go w życie uchwałą Rady Gminy w Biskupcu. Odpowiedzialnym za jego realizację będzie Wójt Gminy Biskupiec. Plan jest źródłem informacji na temat zaplanowanych zadań i inwestycji, a także o postępach prowadzonych prac.

Monitorowanie każdego przedsięwzięcia – czyli dbanie o prawidłowy jego przebieg przez cały czas jego trwania polega na systematycznym zbieraniu, zestawianiu i ocenie informacji rzeczowych i finansowych. W monitoringu biorą udział wszystkie podmioty oraz komórki organizacyjne Urzędu Gminy Biskupiec zaangażowane we wdrażanie Planu Odnowy Miejscowości. Monitorowanie odbywać się będzie w formie bezpośredniej, polegającej na dokonywaniu wizji lokalnych i sprawdzaniu rzeczywistego stanu realizacji działań oraz pośredniej – sprawozdawczej, polegającej na analizowaniu materiałów, statystyk.

## **6. Podsumowanie**

Plan Odnowy Miejscowości jest jednym z najważniejszych elementów odnowy wsi, jej rozwoju oraz poprawy warunków pracy i życia mieszkańców. Sporządzenie i uchwalenie takiego dokumentu stanowi niezbędny warunek przy aplikowaniu o środki zewnętrzne z Unii Europejskiej oraz budżetu państwa.", jak również stanowić będzie wytyczne dla władz Gminy Biskupiec przy opracowaniu kierunków rozwoju poszczególnych miejscowości. Opracowany Plan Odnowy Miejscowości zakłada w przeciągu 7 najbliższych lat realizację kilku zadań. Istota tych zadań jest pobudzenie aktywności środowisk lokalnych oraz stymulowanie współpracy na rzecz rozwoju i promocji wartości związanych z miejscową specyfiką społeczną i kulturową. Realizacja Planu Odnowy Miejscowości ma także służyć integracji społeczności lokalnej, większemu zaangażowaniu wolnego czasu dzieci i młodzieży oraz rozwojowi organizacji społecznych.