

# Plan Odnowy Miejscowości Krotoszyny na lata 2021 - 2027



Przewodniczący Rady Gminy

Kazimierz Zalewski

Spis treści	2
Wstęp	3
1. Charakterystyka miejscowości Krotoszyny	3
1.1. Położenie	3
1.2. Przynależność administracyjna	3
1.3. Powierzchnia	4
1.4. Liczba ludności	4
1.5. Historia miejscowości Krotoszyny	4
2. Inwentaryzacja zasobów służących odnowie miejscowości	5
2.1. Zasoby przyrodnicze	5
2.2. Infrastruktura społeczna	7
2.3. Infrastruktura techniczna	7
2.4. Gospodarka i rolnictwo	7
3. Analiza SWOT	7
3.1. Mocne strony	7
3.2. Słabe strony	7
3.3. Szanse	7
3.4. Zagrożenia	8
4. Planowane kierunki rozwoju	8
4.1. Wizja rozwoju wsi	8
4.2. Cele strategiczne i działania	8
4.3. Źródła finansowania i planowanych harmonogram przedsięwzięć	8
5. System wdrażania i monitoringu	8
6. Podsumowanie	9

## Wstęp

Plan Odnowy Miejscowości Krotoszyny jest dokumentem planistycznym o charakterze operacyjnym, który opisuje planowane przedsięwzięcia samorządu gminnego oraz mieszkańców miejscowości na lata 2021-2027 współfinansowane ze środków zewnętrznych, w tym z Unii Europejskiej i budżetu państwa. Plan został poddany konsultacjom społecznym poprzez przedstawienie go do zaopiniowania i zatwierdzenia Radzie Sołeckiej. Dokument został wdrożony Uchwałą Rady Gminy Biskupiec.

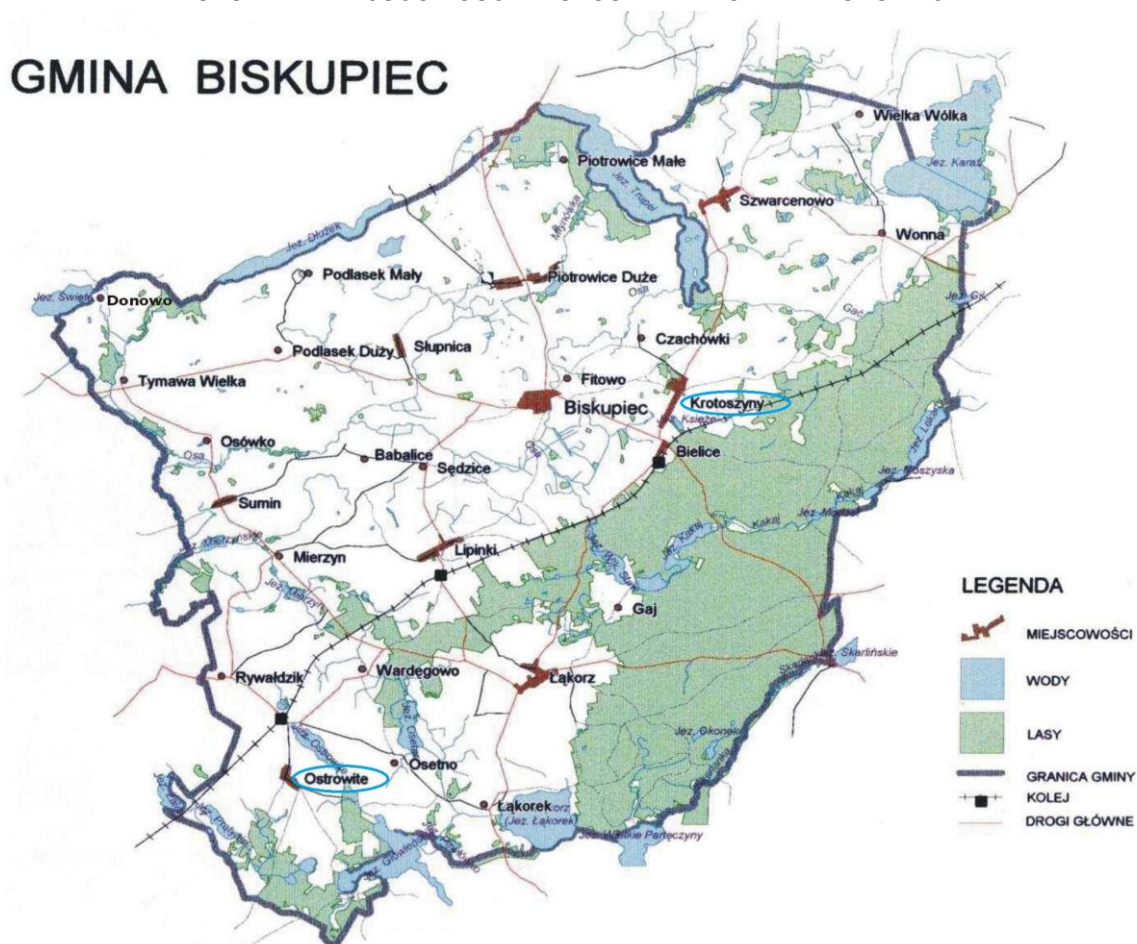
Plan Odnowy Miejscowości obejmuje w szczególności charakterystykę miejscowości, inwentaryzację zasobów, analizę mocnych i słabych stron i perspektywę rozwoju oraz opis planowanych przedsięwzięć. Plan będzie aktualizowany i rozszerzany o zapisy dotyczące inwestycji, dla których gmina będzie starała się o środki zewnętrzne.

## 1. Charakterystyka miejscowości

### 1.1 Położenie

Miejscowość Krotoszyny położona jest w północno-wschodniej części Polski, w wschodniej części województwa warmińsko-mazurskiego.

### POŁOŻENIE MIEJSCOWOŚCI KROTOSZYNY W GMINIE BISKUPIEC



### 1.2 Przynależność administracyjna

Krotoszyny jest jedną z 27 miejscowości wchodzących w skład gminy Biskupiec. Do 1998 roku miejscowość jak i cała gmina administracyjnie należały do województwa toruńskiego.

Obecnie przynależność administracyjna przedstawia się następująco:

**MIEJSCOWOŚĆ: KROTOSZYNY**  
**GMINA: BISKUPIEC**  
**POWIAT: NOWOMIEJSKI**  
**WOJEWÓDZTWO: WARMIŃSKO-MAZURSKIE**

### 1.3. Powierzchnia

Krotoszyny zajmuje powierzchnię 2400,1466 ha w tym między innymi:

- łąki i pastwiska- 1986,3608 ha
- lasy-1986,3608 ha
- grunty orne- 317,4595 ha
- zabudowa- 28,0584 ha
- drogi – 12,4120 ha

### 1.4. Liczba ludności

Liczba mieszkańców wg. Stanu na dzień 31.12.2020r. wynosiła 713. Struktura wiekowa została przedstawiona w poniższej tabeli:

Miejscowość	kobiety w wieku			mężczyźni w wieku		
	Do 17 r. ż	18-59	Pow. 60 r. ż	Do 17 r. ż	18-64	Pow. 65 r. ż
Krotoszyny	80	197	83	75	234	44

Z powyższych danych wynika, że większość osób zamieszkujących Krotoszyny jest: w wieku produkcyjnym, wchodzącym na rynek pracy. Dlatego też jednym z podstawowych kierunków działań powinno być dążenie do podnoszenia jakości zasobów ludzkich na terenach wiejskich, poprzez zwiększenie szans młodych ludzi na zdobycie dobrego wykształcenia, adekwatnego do potrzeb rynku pracy. Inwestycje w kapitał ludzki wpłyną na zmniejszenie liczby migracji ludności w poszukiwaniu zatrudnienia, zarówno tej krajowej jak i zagranicznej.

### 1.5. Historia Krotoszyn

Istniejące w źródłach nazwy miejscowości to : Sighardisdorf, Segeharsdorf, Segersdorf, Segersdorff, z niem. Krottoschin. W XVII wieku nazwa wsi występowała w formie liczby pojedynczej jako Krotoszyn, obecna nazwa miejscowości utrwaliła się dopiero w XVIII wieku. Krzyżacy używali nazwy Segehardsdorf, Prusacy- Krottoschin. Przywilej lokacyjny osadzie nadali w 1316 roku Krzyżacy. Wieś była ich własnością jako wieś czynszowa. Krotoszyny były początkowo niewielką osadą skupioną na terenach wokół pobliskiego jeziora. Pozostały obszar wsi porośnięty był lasem. Od 1325 roku wieś należała do komturstwa dzieżgońskiego, w latach 1414 - 1438 wójtostwa bratiańskiego, następnie znalazła się w starostwie bratiańskim w powiecie chełmińskim. W 1472 roku folwark krotoszyński stał się własnością królewską. Przywilej Zygmunta II Augusta dla Jana Działyńskiego z 1557 roku wymienia Krotoszyny jako dobra nadane starostom bratiańskim. W 1772 r. w wyniku I rozbioru Polski Krotoszyny znalazły się w granicach państwa pruskiego, gdzie pozostawały do roku 1920.

Istniejący na terenie Krotoszyn majątek ziemski będący królewską domeną, do 1837 roku należał do Łąkorza. Domeną zarządzał urzędnik Matthiae, a od 1861 roku znajdowała się pod zarządem rodziny Prutzmann.

W XIV wieku powstał we wsi drewniany kościół p.w. Św. Trójcy, ufundowany przez Krzyżaków. Utworzyli oni również parafię, która do pierwszej połowy XVI wieku należała do diecezji pomezjańskiej. W wyniku wojny w 1410 roku kościół wraz z większością gospodarstw spłonął i nie został odbudowany. Zniszczeniu uległo 56 gospodarstw. Straty w parafii oszacowano wówczas na 10 000 grzywien. Parafia została przyłączona do parafii Szwarcenowo. Wizytacja kanonika Strzesza z 1670r. wspomina o nieistniejącym już kościele w Krotoszynach, który stał na małym wzgórku, a w chwili wizytacji pozostał jedynie cmentarz, otoczony nowym, kamiennym murem.

Od 1895 roku Krotoszyny należały do parafii w Biskupcu. Po roku 1920 Krotoszyny znalazły się po stronie polskiej bez własnego kościoła. Mieszkańcy Krotoszyn występowali z licznymi petycjami do kurii biskupiej w Pelplinie w celu reaktywowania własnej parafii. 6 sierpnia 1922 roku zawiązali Komitet Budowy Kościoła, ponieważ dotychczasowy kościół parafialny w Biskupcu pozostawał po stronie niemieckiej. Kościelna rada zdecydowała o przebudowie obszernej kamienicy, do której postanowiono dobudować dzwonnice. Zakupiono również budynek mieszkalny dla duszpasterza. Kaplicę poświęcono w 1923 roku, a parafię reaktywowano rok później. Poświęcenia kościoła pod wezwaniem Trójcy Świętej dokonał dziekan ks. Feliks Dobbek, powołując jednocześnie na kuratusa ks. Mariana Włoszczyńskiego. Aktem biskupa Rosentretera z 17 czerwca 1924 roku Krotoszyny stały się samodzielną parafią, obejmującą ponadto wsie: Bielice, Czachówki, Zawadę oraz Fitowo. W Krotoszynach według spisu z 1921 r. zamieszkiwało 405 osób wyznania katolickiego i 84 ewangelickiego.

Szkoła w Krotoszynach została założona w 1774 roku. Początkowo w szkole uczył jeden nauczyciel, drugą posadę nauczycielską utworzono w 1875 r. W roku 1887 istniała już w Krotoszynach dwuklasowa szkoła dwuwyznaniowa, uczyło w niej dwóch nauczycieli, a uczęszczało łącznie 140 uczniów. W roku 1894, było to 92 uczniów katolickich i 63 uczniów ewangelickich. W okresie międzywojennym (1920 - 1939) w Krotoszynach istniała trzyklasowa katolicka szkoła podstawowa. W czasie II wojny światowej budynek szkoły uległ częściowemu zniszczeniu, a jego odbudowę rozpoczęto po 1945 roku.

W 1945 roku wojska sowieckie zdemolowały plebanię i dom parafialny. W 1946 roku w byłym budynku straży granicznej rozpoczął działalność Urząd Gminy Krotoszyny, która istniała do 1954 roku. Następnie budynek został zaadaptowany na ośrodek zdrowia i przedszkole. W Krotoszynach funkcjonował posterunek milicji obywatelskiej, biblioteka publiczna i świetlica wiejska. W latach 1975–1998 miejscowość administracyjnie należała do województwa toruńskiego.

W okresie międzywojennym w miejscowości stacjonowała placówka Straży Celnej „Krotoszyny”. Placówka Straży Celnej „Krotoszyny” weszła w podporządkowanie komisariatu Straży Celnej „Lipinki” z Inspektoratu SC „Grudziądz”

## **2. Inwentaryzacja zasobów służących odnowie miejscowości**

### **2.1. Zasoby przyrodnicze**

#### **Rzeźba terenu**

Krajobraz terenu gminy został w głównej mierze ukształtowany przez lodowiec podczas ostatniego zlodowacenia. Jest on mocno zróżnicowany dzięki występowaniu kilku rodzajów form. Najszerzej występuje tzw. wysoczyzna morenowa typu falistego - w północnej i środkowej części gminy (szeroki pas od jeziora Karaś do jeziora Prątnia). Kolejne formy, wzgórza i pagórki morenowe, występują w ciągach m. in. między Wonną i Szwarcenowem, Słupnicą i Wielką Tymawą, Lipinkami i Rywałdzikiem. Wysokości względne wzgórz wynoszą na ogół do 10 m, maksymalnie do 20 m (w okolicach Lipinek). Na terenie gminy występują również tzw. ozy i kemy - pierwsze w okolicach Mierzyna, na zachód od Sumina oraz na północ od Wielkiej Tymawy, drugie w rejonie Sumina, Łąorka, Wonny i Szwarcenowa. Południową i południowo-wschodnią część gminy zajmuje tzw. równina sandrowa. Licznie reprezentowane są w krajobrazie rynny, ułożone w większości południkowo (wiele jezior rynnowych). Równoleżnikowo natomiast ułożone są rzeki: Gać, Osa, Młynówka i Struga Łaki. Najwyższy punkt na terenie gminy- Góra Szwedzka, ma wysokość 121,3m n.p.m. (położona jest pomiędzy Szwarcenowem a Wonną), najniżej położony - o wysokości ok. 62 m n.p.m. znajduje się w dolinie Osy u jej ujścia do jeziora Płowęż.

#### **Zasoby leśne**

Lasy zajmujące 6311 ha, w czym 5776 ha to lasy państwowe, 528 ha -prywatne, a 7 ha – komunalne. W całości stanowią około 26% powierzchni gminy (dla porównania, średnia dla województwa warmińsko-mazurskiego wynosi 29%). Większość z nich skupiona jest we wschodniej części gminy. Dominującym gatunkiem drzewostanu jest sosna, pozostałe gatunki o następnym w kolejności częstotliwości występowania to brzoza i olsza. Średni wiek

drzewostanu wynosi: dla lasów państwowych 60 lat, lasów prywatnych 30 lat, lasów komunalnych 50 lat (na podstawie danych z Urzędu Gminy). Ilość pozyskanego drewna szacuje się na około 20 tys. m<sup>3</sup> rocznie. Roczna produkcja tarcicy wynosi około 25 tys. m rocznie - dane dotyczą tartaku w miejscowości Krotoszyny (jeden tartak na terenie gminy - dane za rok 1999).

### **Zasoby wodne**

Na terenie gminy znajduje się wiele jezior o małej powierzchni - poniżej 1 ha. Są to na ogół tzw. oczka, i często występują w skupiskach. Jezior o powierzchni powyżej 1 ha naliczono 31, z czego największe przedstawia tabela 11. Kilka z większych jezior tylko częściowo leży w granicach gminy - pozostała część przynależy do gmin sąsiednich. Kolejne jeziora: Trupel (o powierzchni 278,4 ha), Dłużek i Wielkie Partęczyny przylegają do granic gminy, jednak w całości leżą na terenie sąsiednich gmin.

Przez teren gminy przepływa kilka rzek. Największą z nich jest Osa, której dorzecze obejmuje zdecydowaną większość obszaru. Rzeka przepływa przez graniczące z gminą jezioro Trupel - i już na terenie gminy wypływa z południowej odnogi jeziora, zmierzając następnie w kierunku południowo-zachodnim, aby z kolei wypłynąć do jeziora Płowęż - położonego na terenie gmin Jabłonowo Pomorskie i Świecie nad Osą. Łączna długość Osy wynosi 103 km - z czego 22 km na terenie gminy Biskupiec<sup>1</sup>.

Mniejsze ciek, będące dopływami Osy, to:

- Młynówka (Struga Piotrowicka) - wypływająca również z jeziora Trupel i wpadająca do Osy w okolicy Babalic Małych - jej długość wynosi ok. 8,4 km,
- Babka - o długości 3,5 km, stanowiąca w części biegu zachodnią granicę gminy,
- Gać - wypływająca z jez. Karaś - o długości 7,5 km,
- Struga Laki - wypływająca z jez. Lekarty, na swoim 11,5 km biegu przepływająca m. in. przez jeziora: Kakaj, Dębno, Wielki Staw.

Będąc dopływem Drwęcy rzeka Skarlanka przepływa w południowo-wschodniej części gminy i stanowi granicę z gminą Kurzętnik. Wypływa ona z jeziora Skarlińskiego, a następnie wpada do jez. Wielkie Partęczyny. Skarlanka i Drwęca są rzekami chętnie odwiedzanymi przez kajakarzy. Obie rzeki pięknie meandrują w urokliwym krajobrazie. Przez miejscowość Biskupiec przepływa rzeka Osa, która ze względu na swoją dzikość, dziewiczość i brak natłoku turystów stanowi wyjątkowo atrakcyjny szlak kajakowy właśnie dla osób pragnących ciszy i dzikiej przyrody.

### **Jeziora w obrębie Krotoszyny**

<b>NAZWA JEZIORA</b>	<b>OBREB</b>	<b>POWIERZCHNIA JEZIORA [ha]</b>	<b>WŁAŚCICIEL</b>
Jeziorko (pł.)	Krotoszyny	1,59	Skarb Państwa
Księżę (pł.)	Krotoszyny	5,29	Gmina Biskupiec
Lekarty (pł.)	Krotoszyny	48,7	Skarb Państwa
Lubek (pł.)	Krotoszyny	1,06	Skarb Państwa
Moszyska (pł.)	Krotoszyny	3,1	Skarb Państwa
Mozedel (Modzel) (pł.)	Krotoszyny	2,86	Skarb Państwa
Przedsień (pł.)	Krotoszyny	8,19	Skarb Państwa

*pł. - woda płynąca (jezioro przepływowe)*

### **Ochrona przyrody**

Miejscowość objęta jest częściowo ochroną Natura 2000.

## **2.2 Infrastruktura społeczna**

Na terenie miejscowości Krotoszyny znajduje się Publiczne Przedszkole, OSP, świetlica wiejska, boisko wielofunkcyjne i plac zabaw dla dzieci oraz prężnie działa Koło Gospodyń Wiejskich. Dzieci uczęszczają do Zespołu Szkół w Bielicach i Publicznego Przedszkola w Krotoszynach. Opieka zdrowotna świadczona jest przez Samodzielny Publiczny Zakład Opieki Zdrowotnej w Biskupcu i Łąkorzu.

## **2.3 Infrastruktura techniczna**

Głównym ciągiem komunikacyjnym jest droga powiatowa 1299N. Zaopatrzenie mieszkańców w wodę odbywa się z wodociągu gminnego, natomiast odprowadzanie ścieków odbywa się do sieci kanalizacyjnej. Odpady komunalne odbierane są przez zakład komunalny. Gospodarstwa domowe wykorzystują własne źródła ciepła.

## **2.4 Gospodarka i rolnictwo**

Na terenie miejscowości funkcjonuje 30 gospodarstw rolnych, w tym 3 do 1 ha. W przeważającej części Krotoszyn zagospodarowane jest pod uprawy rolne.

Głównymi uprawami są:

– zboża.

## **3. Analiza SWOT**

Analiza SWOT polega na posegregowaniu posiadanej informacji o danej sprawie na cztery grupy:

Mocne strony – wszystko co stanowi atut, przewagę, zaletę analizowanego obiektu

Słabe strony- wszystko co stanowi słabość, barierę, wadę

Szanse- wszystko co stwarza szansę dla analizowanego obiektu

Zagrożenia- wszystko co stwarza dla obiektu niebezpieczeństwo zmiany niekorzystnej.

W niektórych wykładniach mówi się: mocne strony i słabe strony, to czynniki wewnętrzne, szanse i zagrożenia — to czynniki zewnętrzne;

W innej interpretacji: mocne strony i słabe strony to cechy stanu obecnego, a szanse i zagrożenia, to spodziewane zjawiska przyszłe. Wreszcie u niektórych autorów: mocne strony i słabe strony to czynniki zależne od nas (te, na które mamy wpływ planistyczny i zarządczy), a szanse i zagrożenia, to czynniki obiektywne, na które nie mamy bezpośredniego wpływu sprawczego.

### **3.1 Mocne strony**

- Malownicze położenie w otulinie trzech Parków Krajobrazowych
- Liczne jeziora w sąsiedztwie
- Zwodociągowanie miejscowości
- Dostęp do usług telekomunikacyjnych

### **3.2 Słabe strony**

- Brak zainteresowania kapitału zewnętrznego i jego napływu
- Odływ młodzieży przedsiębiorczej
- Duże bezrobocie
- Silny spadek urodzeń
- Brak bazy noclegowej i gastronomicznej

### **3.3 Szanse**

- Wykorzystanie odnawialnych źródeł energii
- Wykorzystanie środków krajowych na ochronę środowiska
- Wykorzystanie funduszy unijnych

- Rozwój Internetu
- Rozbudowa infrastruktury społecznej

### 3.4 Zagrożenia

- Odływ młodych ludzi w poszukiwaniu pracy
- Niska świadomość społeczna
- Brak zainteresowania ludności miejskiej wykupem działek

## 4. Planowane kierunki rozwoju

### 4.1 Wizja rozwoju wsi

Kreśląc wizję rozwoju miejscowości szczególną uwagę zwrócić należy na preferencje jej mieszkańców. Dla ludności Krotoszyny wieś powinna mieć przede wszystkim charakter bytowo-mieszkaniowy. Misję miejscowości można więc określić następująco:

**ZRÓWNOWAŻONY ROZWÓJ WSI OSIĄGNIĘTY DZIĘKI WYKORZYSTANIU POSIADANYCH ZASOBÓW, PROWADZĄCY DO POPRAWY WARUNKÓW ŻYCIA LOKALNEJ SPOŁECZNOŚCI**

### 4.2. Cele strategiczne i działania

Rozwój miejscowości kształtuje się w kierunku bytowo-mieszkaniowym. Jednocześnie pamiętać należy, że przede wszystkim jakość życia mieszkańców wsi powinna być obiektem troski gminy.

#### Kierunek 1 - Rozwój infrastruktury społecznej

Doposażenie świetlicy wiejskiej i OSP

Doposażenie Klubu Seniora

#### Kierunek 2 - Budowa i modernizacja infrastruktury technicznej

Modernizacja drogi powiatowej oraz utwardzenie terenu koło przedszkola.

Określone cele strategiczne wiążą się z realizacją zadań wspierających rozwój obszarów wiejskich, zapewniają stałą poprawę warunków życia, zamieszkania i bezpieczeństwa mieszkańców.

### 4.3. Źródła finansowania i planowanych harmonogram przedsięwzięć

Plan Odnowy Miejscowości Krotoszyny obejmuje planowane zadania inwestycyjne przewidziane do realizacji w latach 2021 – 2027. Źródłami finansowania Planu Odnowy Miejscowości Krotoszyny będą:

- środki w ramach programów operacyjnych;
- środki własne Gminy;
- inne zewnętrzne źródła finansowania.

Wykaz działań planowanych do realizacji na lata 2021-2027.

## 5. System wdrażania i monitoringu

Wdrożenie Planu Odnowy Miejscowości Krotoszyny rozpocznie się poprzez uchwalenie go na Zebraniu Wiejskim a następnie na wprowadzenie go w życie uchwałą Rady Gminy w Biskupcu. Odpowiedzialnym za jego realizację będzie Wójt Gminy Biskupiec. Plan jest źródłem informacji na temat zaplanowanych zadań i inwestycji, a także o postępach prowadzonych prac. Monitorowanie każdego przedsięwzięcia – czyli dbanie o prawidłowy jego przebieg przez cały czas jego trwania polega na systematycznym zbieraniu, zestawianiu i ocenie informacji rzeczowych i finansowych. W monitoringu biorą udział wszystkie podmioty oraz komórki organizacyjne Urzędu Gminy Biskupiec zaangażowane we wdrażanie Planu Odnowy Miejscowości. Monitorowanie odbywać się będzie w formie bezpośredniej, polegającej na dokonywaniu wizji lokalnych i sprawdzaniu rzeczywistego stanu realizacji działań oraz pośredniej – sprawozdawczej, polegającej na analizowaniu materiałów, statystyk.



## **6. Podsumowanie**

Plan Odnowy Miejscowości jest jednym z najważniejszych elementów odnowy wsi, jej rozwoju oraz poprawy warunków pracy i życia mieszkańców. Sporządzenie i uchwalenie takiego dokumentu stanowi niezbędny warunek przy aplikowaniu o środki zewnętrzne z Unii Europejskiej oraz budżetu państwa.”, jak również stanowić będzie wytyczne dla władz Gminy Biskupiec przy opracowaniu kierunków rozwoju poszczególnych miejscowości. Opracowany Plan Odnowy Miejscowości zakłada w przeciągu 7 najbliższych lat realizację kilku zadań. Istota tych zadań jest pobudzenie aktywności środowisk lokalnych oraz stymulowanie współpracy na rzecz rozwoju i promocji wartości związanych z miejscową specyfiką społeczną i kulturową. Realizacja Planu Odnowy Miejscowości ma także służyć integracji społeczności lokalnej, większemu zaangażowaniu wolnego czasu dzieci i młodzieży oraz rozwojowi organizacji społecznych.