

Załącznik nr 1 do Uchwały Nr XXXIII/305/21
Rady Gminy Biskupiec z dnia 2 grudnia 2021r

Plan Odnowy Miejscowości Biskupiec na lata 2021 - 2027



Przewodniczący Rady Gminy

Kazimierz Zalewski

Spis treści	2
Wstęp	3
1. Charakterystyka miejscowości Biskupiec	3
1.1. Położenie	3
1.2. Przynależność administracyjna	3
1.3. Powierzchnia	4
1.4. Liczba ludności	4
1.5. Historia miejscowości Biskupiec	4
2. Inwentaryzacja zasobów służących odnowie miejscowości	5
2.1. Zasoby przyrodnicze	5
2.2. Infrastruktura społeczna	7
2.3. Infrastruktura techniczna	7
2.4. Gospodarka i rolnictwo	7
3. Analiza SWOT	7
3.1. Mocne strony	7
3.2. Słabe strony	7
3.3. Szanse	7
3.4. Zagrożenia	8
4. Planowane kierunki rozwoju	8
4.1. Wizja rozwoju wsi	8
4.2. Cele strategiczne i działania	8
4.3. Źródła finansowania i planowanych harmonogram przedsięwzięć	8
5. System wdrażania i monitoringu	8
6. Podsumowanie	9

Wstęp

Plan Odnowy Miejscowości Biskupiec jest dokumentem planistycznym o charakterze operacyjnym, który opisuje planowane przedsięwzięcia samorządu gminnego oraz mieszkańców miejscowości na lata 2021-2027 współfinansowane ze środków zewnętrznych, w tym z Unii Europejskiej i budżetu państwa. Plan został poddany konsultacjom społecznym poprzez przedstawienie go do zaopiniowania i zatwierdzenia Radzie Sołeckiej. Dokument został wdrożony Uchwałą Rady Gminy Biskupiec.

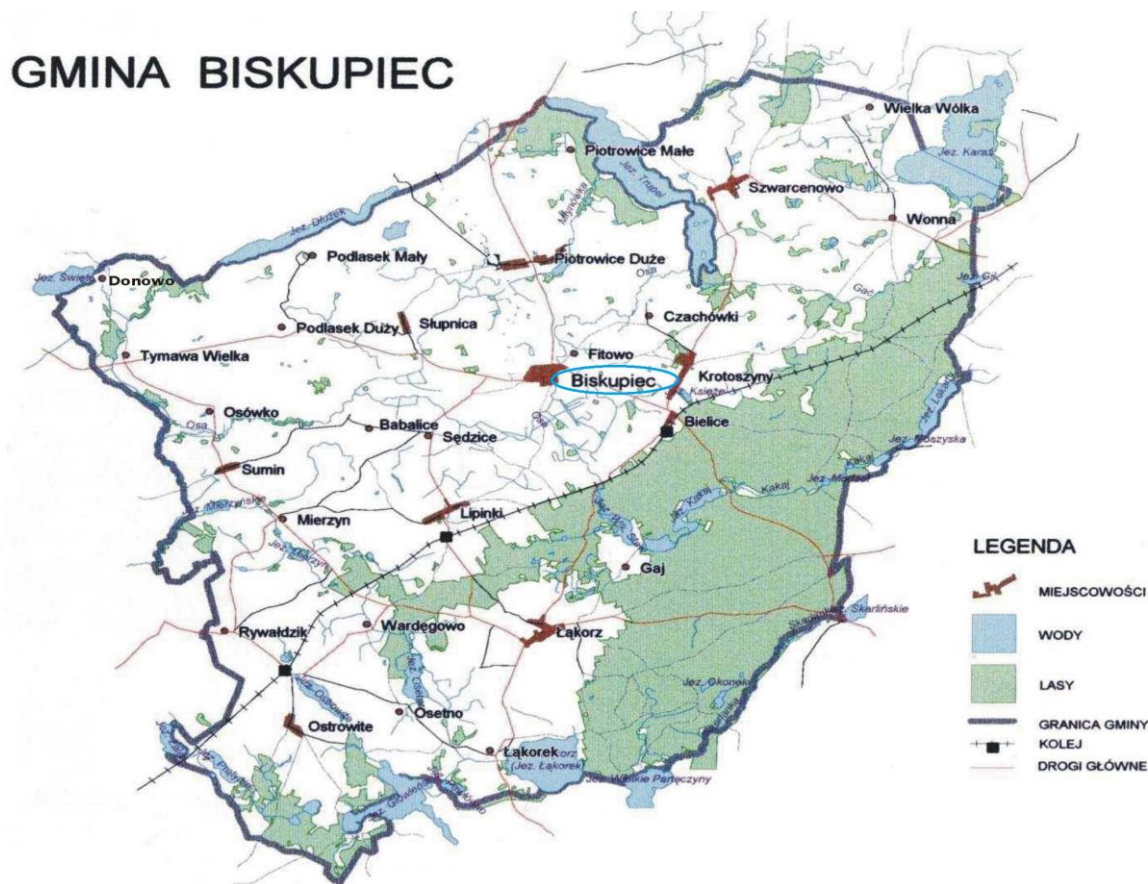
Plan Odnowy Miejscowości obejmuje w szczególności charakterystykę miejscowości, inwentaryzację zasobów, analizę mocnych i słabych stron i perspektywę rozwoju oraz opis planowanych przedsięwzięć. Plan będzie aktualizowany i rozszerzany o zapisy dotyczące inwestycji, dla których gmina będzie starała się o środki zewnętrzne.

1. Charakterystyka miejscowości

1.1 Położenie

Miejscowość Biskupiec położona jest w północno-wschodniej części Polski, w zachodniej części województwa warmińsko-mazurskiego.

POŁOŻENIE MIEJSCOWOŚCI BISKUPIEC W GMINIE BISKUPIEC



1.2 Przynależność administracyjna

Biskupiec jest jedną z 27 miejscowości wchodzących w skład gminy Biskupiec. Do 1998 roku miejscowość jak i cała gmina administracyjnie należały do województwa toruńskiego.

Obecnie przynależność administracyjna przedstawia się następująco:

MIEJSCOWOŚĆ: BISKUPIEC

GMINA: BISKUPIEC

POWIAT: NOWOMIEJSKI

WOJEWÓDZTWO: WARMIŃSKO-MAZURSKIE

1.3. Powierzchnia

Biskupiec zajmują powierzchnię 424,0124 ha w tym między innymi:

- łąki i pastwiska- 63,0864 ha
- lasy-9,8614 ha
- grunty orne- 282,5772 ha
- zabudowa- 47,4879 ha
- drogi – 20,9995 ha

1.4. Liczba ludności

Liczba mieszkańców wg. Stanu na dzień 31.12.2020r. wynosiła 1825 osoby. Struktura wiekowa została przedstawiona w poniższej tabeli:

Miejscowość	kobiety w wieku			mężczyźni w wieku		
	Do 17 r. ż	18-59	Pow. 60 r. ż	Do 17 r. ż	18-64	Pow. 65 r. ż
Biskupiec	169	543	224	166	613	110

Z powyższych danych wynika, że większość osób zamieszkujących Biskupiec jest: w wieku produkcyjnym, wchodzącym na rynek pracy. Dlatego też jednym z podstawowych kierunków działań powinno być dążenie do podnoszenia jakości zasobów ludzkich na terenach wiejskich, poprzez zwiększenie szans młodych ludzi na zdobycie dobrego wykształcenia, adekwatnego do potrzeb rynku pracy. Inwestycje w kapitał ludzki wpłyną na zmniejszenie liczby migracji ludności w poszukiwaniu zatrudnienia, zarówno tej krajowej jak i zagranicznej.

1.5. Historia miejscowości Biskupiec

Inne wcześniejsze nazwy miejscowości to : Bischofswerder , Biskupiecz (1789 r.), Biskupice (1879 r.)
Miasto zostało założone 1325 r. przez biskupa pomezkańskiego Rudolfa, który otrzymał 95-cio łanową wieś od kapituły chełmińskiej. Nazwa miejscowości wywodzi się od własności biskupów pomezkańskich., oznaczając Biskupią Żuławę lub względnie Biskupi Ostrów. Od 1331 r. Biskupiec posiadał prawa miejskie.

Małe miasteczko Biskupiec - Bischofswerder założono na dogodnym przejściu przez Ose.

Od początków swego istnienia Biskupiec był długo miastem granicznym z Polską, oprócz naturalnych katastrof (pożary , epidemie) często narażonym na zniszczenia wojenne. . W 1414 roku miasto poddało się wojsku Władysława Jagiełły. W 1454 roku Biskupiec został spalony i oddany na łup wojsku polskiemu. Podczas wojny siedmioletniej 1748 - 1762 miasto należało do Polski. Granica przebiegała tu w okresach: od 1466 (2 pokój Toruński) - 1772 (pierwszy rozbiór Polski) i od 1919 do 1939.

W 1726 w mieście wybuchł wielki pożar, który zniszczył wszystkie zabudowania łącznie z ratuszem i kościołem. Miasto odbudowano w ciągu dwóch lat według sporządzonego nowego planu zabudowy, znaczną pomoc finansową zapewnił król pruski.

Pierwszy kościół w Biskupcu został wybudowany w latach 1331-1340 i konsekrowany jako kościół katolicki. W roku 1544 kościół przejęli protestanci i w ich rękach pozostał on aż do II wojny światowej. Miejscowi katolicy uczęszczali do kościoła w Lipinkach. Ich wieloletnie starania o własny kościół zostały uwieńczone sukcesem dopiero w roku 1894 kiedy to pobudowano kościół p.w. Św. Jana Nepomucena, służący katolikom do dziś. Dzwony ze starego kościoła (z 1726 i 1727 roku) w czasie II wojny światowej zostały zdemonstrowane na potrzeby wojenne, jak się jednak okazało nie zostały przetopione, ale służą w reformowanym kościele w Emden-Borssum do dziś. Kościół po zakończeniu II wojny Światowej sowieci zamienili w magazyn i stajnię Kościół ewangelicki przywrócono w 1988 roku

katolikom, od wielu lat jednak niszczeje i jest nieczynny. Przed wojną na terenie miasta przy ul. Ossastrasse (od ulicy Lipowej w kierunku Osy) znajdowała się niewielka synagoga.

Aż do roku 1870 ratusz w Biskupcu zawsze był umiejscowiony na środku rynku, po roku 1870 siedzibę władz miasta przeniesiono w nowe miejsce. Obecny budynek, będący dziś siedzibą Urzędu Gminy Biskupiec, wybudowano w latach 1026/27. Tak jak całe miasto został on spalony przez wojska radzieckie w styczniu 1945 roku.

Przy nieczynnym kościele poewangelickim zachowały się fragmenty starego muru miejskiego, w okresie międzywojennym przy przebudowie ulicy Lipowej w kierunku Piotrowic odkryto północne pozostałości po średniowiecznym murze miejskim. W średniowieczu istniały też trzy bramy miejskie: Lipińska, Prabuńska i Słupnicka.

Szkoła miejska w Biskupcu powstała najprawdopodobniej w 1544 roku, wraz z gminą ewangelicką i była przez długi czas jedyną szkołą w gminie kościelnej. Szkoła była jednoklasowa (jednoizbowa) z jednym nauczycielem, mieściła się przy dzisiejszej ulicy Szkolnej, budynek istnieje do dziś, później było tam przedszkole, obecnie są mieszkania komunalne. W 1807 roku w szkole utworzono drugą klasę, a w 1829 roku - trzecią. Oprócz szkoły trzyklasowej istniała również tak zwana „szkoła dla biednych”. W 1875 roku szkołę dla biednych przyłączono i powstała czteroklasowa szkoła z nauczaniem zmianowym. Piątą klasę założono w 1881 roku. W 1887 roku utworzono klasę dla dziewcząt, przekształconą następnie w prywatne dwuklasowe gimnazjum dla dziewcząt. W 1894 roku do gimnazjum uczęszczało 64 dziewcząt, w tym 49 uczennic ewangelickich i 15 żydowskich. W 1894 roku do szkoły miejskiej uczęszczało 284 uczniów, w tym 224 ewangelików, 43 dzieci katolickie i 17 dzieci żydowskich. Szkoła funkcjonowała tu do roku 1931, kiedy to wybudowano nowy budynek z salą gimnastyczną przy obecnej ul. Grudziądzkiej, przed wojną funkcjonował przy niej również internat.

W XVIII wieku Biskupiec słynął z garbarstwa oraz sukiennictwa. W roku 1835 Preuss podawał, że „głównym zajęciem mieszkańców jest rolnictwo, piwowarstwo, sukiennictwo”, natomiast Chlebowski w drugiej połowie XIX wieku pisał: „Osiem jarmarków rocznych, a wyroby sukiennicze, szewskie i garbarskie tutejsze słyną w okolicy”.

W latach 1710-1806 Biskupiec był miastem garnizonowym. Miejsce stacjonowania dragonów znajdowało się po prawej stronie drogi prowadzącej z Biskupca do Słupnicy.

W roku 1871 obok Biskupca powstała linia kolejowa, będąca częścią połączenia Berlin-Wystruć. Początkowo linię planowano poprowadzić przez Fitowo, ale opór biskupieckich kupców sprawił (widzieli w tym zagrożenie dla swoich interesów), że stację umiejscowiono w Bielicach, czego później żałowano. W roku 1920, po plebiscycie, stacja znalazła się w granicach Polski i Biskupiec jako miasto niemieckie pozostał bez połączenia kolejowego. Nowy dworzec w Biskupcu i połączenie kolejowe do Kisielic i dalej do Susza oddano do użytku w roku 1925.

W 1895 r. założony został Zakład Diaspory w Biskupcu. Budowę prowadzono etapami w miarę pozyskiwania środków finansowych. Docelowo Zakład obejmował szpital, przytułek dla niedołączonych (starców) oraz zakład dla sierot i kalekich dzieci. Budynek istnieje do dziś, służąc jako mieszkalny, zwany jest Kryplem.

W 1945 r. Biskupiec doznał ciężkich zniszczeń (60%) po zajęciu przez wojska radzieckie, mimo zajęcia bez walk, Rosjanie zdecydowali się spalić miasto. Potem miasto zostało przekazane Polsce, Ludność niemiecka w większości zdążyła uciec do Niemiec a na tzw. ziemie odzyskane sprowadzono przesiedleńców z Polski. Zrujnowany Biskupiec 1 sierpnia 1946 został pozbawiony przez polską administrację praw miejskich, zaś jego centrum pozostało nie odbudowane. W 1969 r. zamknięto, zaś w 1974 r. ostatecznie rozebrano połączenie kolejowe z Kisielicami.

2. Inwentaryzacja zasobów służących odnowie miejscowości

2.1. Zasoby przyrodnicze

Rzeźba terenu

Krajobraz terenu gminy został w głównej mierze ukształtowany przez lodowiec podczas ostatniego zlodowacenia. Jest on mocno zróżnicowany dzięki występowaniu kilku rodzajów form. Najszerzej występuje tzw. wysoczyzna morenowa typu falistego - w północnej i środkowej części gminy (szeroki pas od jeziora Karaś do jeziora Prątnia). Kolejne formy, wzgórza i pagórki morenowe, występują w ciągach m. in. między Wonną i Szwarcenowem, Słupnicą i Wielką Tymawą, Lipinkami i Rywałdzikiem. Wysokości względne wzgórz wynoszą na ogół do 10 m, maksymalnie do 20 m (w okolicach Lipinek). Na terenie gminy występują również tzw. ozy i kemy - pierwsze w okolicach Mierzyna, na zachód od Sumina oraz na północ od Wielkiej Tymawy, drugie w rejonie Sumina, Łąkorka, Wonny i Szwarcenowa. Południową i południowo-wschodnią część gminy zajmuje tzw. równina sandrowa. Licznie reprezentowane są w krajobrazie rynny, ułożone w większości południkowo (wiele jezior rynnowych). Równoleżnikowo natomiast ułożone są rzeki: Gać, Osa, Młynówka i Struga Laki. Najwyższy punkt na terenie gminy- Góra Szwedzka, ma wysokość 121,3m n.p.m. (położona jest pomiędzy Szwarcenowem a Wonną), najniższej położony - o wysokości ok. 62 m n.p.m. znajduje się w dolinie Osy u jej ujścia do jeziora Płowęż.

Zasoby leśne

Lasy zajmujące 6311 ha, w czym 5776 ha to lasy państwowe, 528 ha -prywatne, a 7 ha – komunalne. W całości stanowią około 26% powierzchni gminy (dla porównania, średnia dla województwa warmińsko-mazurskiego wynosi 29%). Większość z nich skupiona jest we wschodniej części gminy. Dominującym gatunkiem drzewostanu jest sosna, pozostałe gatunki o następnym w kolejności częstotliwości występowania to brzoza i olsza. Średni wiek drzewostanu wynosi: dla lasów państwowych 60 lat, lasów prywatnych 30 lat, lasów komunalnych 50 lat (na podstawie danych z Urzędu Gminy). Ilość pozyskanego drewna szacuje się na około 20 tyś. m³ rocznie. Roczna produkcja tarcicy wynosi około 25 tyś. m rocznie - dane dotyczą tartaku w miejscowości Krotoszyny (jedyne tartak na terenie gminy - dane za rok 1999).

Zasoby wodne

Na terenie gminy znajduje się wiele jezior o małej powierzchni - poniżej 1 ha. Są to na ogół tzw. oczka, i często występują w skupiskach. Jezior o powierzchni powyżej 1 ha naliczono 31, z czego największe przedstawia tabela 11. Kilka z większych jezior tylko częściowo leży w granicach gminy - pozostała część przynależy do gmin sąsiednich. Kolejne jeziora: Trupel (o powierzchni 278,4 ha), Dłużek i Wielkie Partęczyny przylegają do granic gminy, jednak w całości leżą na terenie sąsiednich gmin. Przez teren gminy przepływa kilka rzek. Największą z nich jest Osa, której dorzecze obejmuje zdecydowaną większość obszaru. Rzeka przepływa przez graniczące z gminą jezioro Trupel - i już na terenie gminy wypływa z południowej odnogi jeziora, zmierzając następnie w kierunku południowo-zachodnim, aby z kolei wpłynąć do jeziora Płowęż - położonego na terenie gmin Jabłonowo Pomorskie i Świecie nad Osą. Łączna długość Osy wynosi 103 km - z czego 22 km na terenie gminy Biskupiec.

Mniejsze cieki, będące dopływami Osy, to:

- Młynówka (Struga Piotrowicka) - wypływająca również z jeziora Trupel i wpadająca do Osy w okolicy Babalic Małych - jej długość wynosi ok. 8,4 km,
- Babka - o długości 3,5 km, stanowiąca w części biegu zachodnią granicę gminy,
- Gać - wypływająca z jez. Karaś - o długości 7,5 km,
- Struga Laki - wypływająca z jez. Lekarty, na swoim 11,5 km biegu przepływająca m. in. przez jeziora: Kakaj, Dębno, Wielki Staw.

Będąc dopływem Drwęcy rzeka Skarlanka przepływa w południowo-wschodniej części gminy i stanowi granicę z gminą Kurzętnik. Wypływa ona z jeziora Skarlińskiego, a następnie wpada do jez. Wielkie Partęczyny. Skarlanka i Drwęca są rzekami chętnie odwiedzanymi przez kajakarzy. Obie rzeki pięknie meandrują w urokliwym krajobrazie.

Ochrona przyrody

Miejscowość Biskupiec nie leży na terenie należących do obszaru chronionego.

2.2 Infrastruktura społeczna

Na terenie miejscowości Biskupca jest siedziba gminy, gminny ośrodek kultury, szkoła podstawowa z Orlikiem, niepubliczne przedszkole, stadion sportowy oraz place zabaw i siłownia zewnętrzna. Dzieci uczęszczają do szkoły podstawowej. Opieka zdrowotna świadczona jest przez Samodzielny Publiczny Zakład Opieki Zdrowotnej w Biskupcu.

2.3 Infrastruktura techniczna

Głównym ciągiem komunikacyjnym jest droga wojewódzka 538 oraz drogi gminne nr 180012N, 180019N, 180082N i 180071N. Zaopatrzenie mieszkańców w wodę odbywa się z wodociągu gminnego, natomiast ścieki odprowadzane są do sieci kanalizacji sanitarnej. Odpady komunalne odbierane są przez zakład komunalny. Gospodarstwa domowe wykorzystują własne źródła ciepła.

2.4 Gospodarka i rolnictwo

Na terenie miejscowości funkcjonuje 63 gospodarstw rolnych, z tego 7 do 1 ha. W przeważającej części Biskupiec zagospodarowane jest pod uprawy rolne.

Głównymi uprawami są:

– zboża.

3. Analiza SWOT

Analiza SWOT polega na posegregowaniu posiadanej informacji o danej sprawie na cztery grupy:

Mocne strony – wszystko co stanowi atut, przewagę, zaletę analizowanego obiektu

Słabe strony- wszystko co stanowi słabość, barierę, wadę

Szanse- wszystko co stwarza szansę dla analizowanego obiektu

Zagrożenia- wszystko co stwarza dla obiektu niebezpieczeństwo zmiany niekorzystnej.

W niektórych wykładniach mówi się: mocne strony i słabe strony, to czynniki wewnętrzne, szanse i zagrożenia — to czynniki zewnętrzne; W innej interpretacji: mocne strony i słabe strony to cechy stanu obecnego, a szanse i zagrożenia, to spodziewane zjawiska przyszłe. Wreszcie u niektórych autorów: mocne strony i słabe strony to czynniki zależne od nas (te, na które mamy wpływ planistyczny i zarządczy), a szanse i zagrożenia, to czynniki obiektywne, na które nie mamy bezpośredniego wpływu sprawczego.

3.1 Mocne strony

- Malownicze położenie w otulinie trzech Parków Krajobrazowych
- Liczne jeziora w sąsiedztwie
- Zwodociągowanie i skanalizowanie miejscowości
- Dostęp do usług telekomunikacyjnych
- Baza noclegowa i gastronomiczna

3.2 Słabe strony

- Brak zainteresowania kapitału zewnętrznego i jego napływu
- Odpływ młodzieży przedsiębiorczej
- Duże bezrobocie
- Silny spadek urodzeń

3.3 Szanse

- Wykorzystanie odnawialnych źródeł energii
- Wykorzystanie środków krajowych na ochronę środowiska

- Wykorzystanie funduszy unijnych
- Rozwój Internetu
- Rozbudowa infrastruktury społecznej

3.4 Zagrożenia

- Odływ młodych ludzi w poszukiwaniu pracy
- Niska świadomość społeczna
- Brak zainteresowania ludności miejskiej wykupem działek

4. Planowane kierunki rozwoju

4.1 Wizja rozwoju wsi

Kreśląc wizję rozwoju miejscowości szczególną uwagę zwrócić należy na preferencje jej mieszkańców. Dla ludności Biskupca wieś powinna mieć przede wszystkim charakter kulturowo, mieszkalny oraz zabudowy przemysłowej. Misję miejscowości można więc określić następująco:

ZRÓWNOWAŻONY ROZWÓJ WSI OSIĄGNIĘTY DZIĘKI WYKORZYSTANIU POSIADANYCH ZASOBÓW, PROWADZĄCY DO POPRAWY WARUNKÓW ŻYCIA LOKALNEJ SPOŁECZNOŚCI

4.2 Cele strategiczne i działania

Rozwój miejscowości kształtuje się w kierunku mieszkalnym, kulturowym oraz przemysłowym. Jednocześnie pamiętać należy, że przede wszystkim jakość życia mieszkańców powinna być obiektem troski gminy.

Kierunek 1 - Rozwój infrastruktury społecznej

Budowa parku linowego

Budowa skateparku

Termomodernizacja szkoły podstawowej

Budowa hali

Kierunek 2 - Budowa i modernizacja infrastruktury technicznej

Modernizacja drogi wojewódzkiej nr 538, dróg gminnych, budowa parkingu oraz ciągu pieszo-rowerowego

Rozbudowa sieci wodno-kanalizacyjnej na nowo powstałych osiedlach

Określone cele strategiczne wiążą się z realizacją zadań wspierających rozwój obszarów wiejskich, zapewniają stałą poprawę warunków życia, zamieszkania i bezpieczeństwa mieszkańców.

4.3. Źródła finansowania i planowanych harmonogram przedsięwzięć

Plan Odnowy Miejscowości Biskupiec obejmuje planowane zadania inwestycyjne przewidziane do realizacji w latach 2021 – 2027. Źródłami finansowania Planu Odnowy Miejscowości Biskupiec będą:

- środki w ramach programów operacyjnych;
- środki własne Gminy;
- inne zewnętrzne źródła finansowania.

Wykaz działań planowanych do realizacji na lata 2021-2027.

5. System wdrażania i monitoringu

Wdrażanie Planu Odnowy Miejscowości Biskupiec rozpocznie się poprzez uchwalenie go na Zebraniu Wiejskim a następnie na wprowadzenie go w życie uchwałą Rady Gminy w Biskupcu. Odpowiedzialnym za jego realizację będzie Wójt Gminy Biskupiec. Plan jest źródłem informacji na temat zaplanowanych zadań i inwestycji, a także o postępach prowadzonych prac.

Monitorowanie każdego przedsięwzięcia – czyli dbanie o prawidłowy jego przebieg przez cały czas jego trwania polega na systematycznym zbieraniu, zestawianiu i ocenie informacji rzeczowych i finansowych.

W monitoringu biorą udział wszystkie podmioty oraz komórki organizacyjne Urzędu Gminy Biskupiec zaangażowane we wdrażanie Planu Odnowy Miejscowości. Monitorowanie odbywać się będzie w formie bezpośredniej, polegającej na dokonywaniu wizji lokalnych i sprawdzaniu rzeczywistego stanu realizacji działań oraz pośredniej – sprawozdawczej, polegającej na analizowaniu materiałów, statystyk.

6. Podsumowanie

Plan Odnowy Miejscowości jest jednym z najważniejszych elementów odnowy wsi, jej rozwoju oraz poprawy warunków pracy i życia mieszkańców. Sporządzenie i uchwalenie takiego dokumentu stanowi niezbędny warunek przy aplikowaniu o środki zewnętrzne z Unii Europejskiej oraz budżetu państwa.”, jak również stanowić będzie wytyczne dla władz Gminy Biskupiec przy opracowaniu kierunków rozwoju poszczególnych miejscowości.

Opracowany Plan Odnowy Miejscowości zakłada w przeciągu 7 najbliższych lat realizację kilku zadań. Istota tych zadań jest pobudzenie aktywności środowisk lokalnych oraz stymulowanie współpracy na rzecz rozwoju i promocji wartości związanych z miejscową specyfiką społeczną i kulturową. Realizacja Planu Odnowy Miejscowości ma także służyć integracji społeczności lokalnej, większemu zaangażowaniu wolnego czasu dzieci i młodzieży oraz rozwojowi organizacji społecznych.