

UCHWAŁA NR XXI/180/20
RADY GMINY BISKUPIEC

z dnia 5 listopada 2020 r.

w sprawie wyznaczenia aglomeracji Biskupiec (pow. nowomiejski)

Na podstawie art. 87 ust. 1 i ust. 4 ustawy z dnia 20 lipca 2017r. Prawo wodne (tekst jednolity: Dz. U. z 2020r. poz. 310 z późn. zm.) oraz art. 18 ust. 2 pkt 15) ustawy z dnia 8 marca 1990r. o samorządzie gminnym (tekst jednolity: Dz. U. z 2020r. poz. 713) Rada Gminy Biskupiec uchwala co następuje:

§ 1. 1. Wyznacza się aglomerację Biskupca o równoważnej liczbie mieszkańców 8056 z oczyszczalnią ścieków zlokalizowaną w miejscowości Biskupiec oraz oczyszczalnią kontenerowa w miejscowości Ostrowite.

2. Aglomeracja obejmuje następujące miejscowości: Piotrowice, Czachówki, Krotoszyny, Słupnica, Biskupiec, Fitowo, Bielice, Lipinki, Łąkorz, Gaj, Łąkorek, Mierzyn, Ostrowite, Sumin, Szwarcenowo, Podlasek i Sędzice.

3. Podstawy wyznaczenia aglomeracji Biskupiec podano w uzasadnieniu do niniejszej uchwały.

§ 2. Obszar i granice aglomeracji, o której mowa w § 1, są oznaczone na mapie w skali 1:25 000.

§ 3. Wykonanie uchwały powierza się Wójtowi Gminy Biskupiec.

§.4 Niniejsza uchwała była poprzedzona uchwałą z dnia 27 września 2016r., uchwała Nr XX/473/16 Sejmiku Województwa Warmińsko-Mazurskiego (Dz. Urz. Woj. Warmińsko-Mazurskiego z 2016r. poz. 4025), która traci moc z dniem wejścia w życie niniejszej uchwały.

§ 5. Uchwała wchodzi w życie po upływie 14 dni od dnia ogłoszenia w Dzienniku Urzędowym Województwa Warmińsko-Mazurskiego.

§ 6. Część opisowa uchwały.

1. Informacja o długości i rodzaju istniejącej sieci kanalizacyjnej lub planowanej do budowy sieci kanalizacyjnej, liczbie stałych mieszkańców aglomeracji, liczbie osób czasowo przebywających w aglomeracji oraz przemyśle obsługiwany przez istniejącą sieć kanalizacyjną lub planowaną do budowy sieć kanalizacyjną oraz oczyszczalnię ścieków, a także o wskaźnikach koncentracji.

a) . Sieci istniejące

Kanalizacja istniejąca	Długość kanalizacji (km)	Liczba osób korzystających z sieci kanalizacyjnej			Uwagi
		Mieszkańcy	Osoby czasowo przebywające na terenie aglomeracji	Sumaryczna liczna osób	
1	2	3	4	5	6
Sanitarna grawitacyjna	50,9	7659	220	7879	
Sanitarna tłoczona	62,65				
Ogólnospławna grawitacyjna					
Ogólnospławna tłoczona					
RAZEM	113,55	7659	220	7879	

Wykaz miejscowości wchodzą w skład aglomeracji: Piotrowice, Czachówki, Krotoszyny, Słupnica, Biskupiec, Fitowo, Bielice, Lipinki, Łąkorz, Gaj, Łąkorek, Mierzyn, Ostrowite, Sumin, Szwarcenowo, Podlasek i Sędzice.

b) . Informacja o sieciach kanalizacyjnych planowanych do budowy

Kanalizacja istniejąca	Długość kanalizacji (km)	Liczba osób korzystających z sieci kanalizacyjnej		
		Mieszkańcy	Osoby czasowo przebywające na terenie	Sumaryczna liczna osób

1	2	3	4	5
Sanitarna grawitacyjna		105	0	105
Sanitarna tłoczona	0,85			
Ogólnospławna grawitacyjna				
Ogólnospławna tłoczona				
RAZEM	0,85	105	0	105

c) **informacja o liczbie stałych mieszkańców aglomeracji i liczbie osób czasowo przebywających w aglomeracji oraz RLM z przemysłu*** liczba stałych mieszkańców aglomeracji wynosi - 8056 (w tym 7659 korzystających z systemu kanalizacji sanitarnej, 48 obsługiwanych przez tabor asenizacyjny, 24 osób korzystających z przydomowych oczyszczalni ścieków) * liczba osób czasowo przebywających w aglomeracji wynosi - 220

d) **informacja o przemyśle obsługiwany przez istniejącą sieć kanalizacyjną i oczyszczalnię ścieków*** RLM w ściekach z przemysłu stan istniejący - nie dotyczy

e) **informacja o przemyśle obsługiwany przez planowaną do budowy sieć kanalizacyjną oraz oczyszczalnię ścieków** Nie jest planowane przyłączenie nowych zakładów przemysłowych do planowanej do budowy sieć kanalizacyjnej.

f) **informacja o wskaźnikach koncentracji. Wskaźnik długości sieci > 120 mieszkańców na 1 km sieci**

Obliczenie wskaźnika długości sieci dla planowanej do wybudowania sieci kanalizacyjnej (dla obszaru o wskaźniku długości sieci nie mniejszym niż 120 osób na 1 km sieci)	
Długość sieci kanalizacyjnej planowanej do wybudowania (kol. 2 – razem)	0,85
Sumaryczna liczba mieszkańców oraz osób czasowo przebywających na terenie aglomeracji, którzy będą obsługiwani przez planowaną do wykonania sieć kanalizacyjną (kol. 6 – razem)	105
Wskaźnik długości sieci = sumaryczna liczba mieszkańców oraz osób czasowo przebywających na terenie aglomeracji (kol. 6 – razem)/długość sieci kanalizacyjnej planowanej do wykonania (kol. 3 – razem)	123

1.1. Informacje o istniejących i planowanych do budowy oczyszczalniach ścieków wraz z określeniem obciążenia oczyszczalni ścieków.

a) **Istniejące oczyszczalnie ścieków** Nazwa oczyszczalni ścieków: Oczyszczalnia ścieków Biskupiec Lokalizacja oczyszczalni ścieków(adres): 13-340 Biskupiec, ul. Szkolna Dane kontaktowe(telefon, e-mail, fax): 604417028 Pozwolenie wodnoprawne na odprowadzanie ścieków z oczyszczalni do środowiska: Decyzja – pozwolenie wodnoprawne Starosty Nowomiejskiego z dnia 17.07.2013r. , znak: OŚ.6341.18.2013.TG. Termin ważności decyzji – do dnia 17.07.2023r. Projektowana wydajność oczyszczalni ścieków (RLM): 8333 Ilość ścieków dopływających do oczyszczalni ścieków, zgodnie z danymi przedłożonymi w ostatnim sprawozdaniu z realizacji KPOSK: Ścieki dopływające siecią kanalizacyjną (m³/d): 600 Ścieki dowożone (m³/r): 4,9 Średnie obciążenie oczyszczalni (m³/d): 600,01 Ilość ścieków oczyszczonych w roku poprzednim (m³/rok): 220 800 Obciążenie oczyszczalni: 1840 RLM

Wskaźnik	Wartości wskaźników zanieczyszczeń ścieków surowych		
	Wartość (średnioroczna z pomiarów)	Wartość (maksymalna z pomiarów)	Uwagi
1	2	3	4
BZT ₅ [mgO ₂ /l]	410	730	
ChZT _{Ct} [mgO ₂ /l]	855,8	1630	
Zawiesinina ogólna[mg/l]	374,4	930	

Fosfor ogólny [mgP/1]	11,1	14,8	
Azot ogólny [mgN/1]	96,3	134	
Wartości wskaźników lub % redukcji zanieczyszczeń ścieków oczyszczonych#			
Wskaźnik	Wartość (średnioroczna z pomiarów)	Wartość (maksymalna z pomiarów)	Uwagi
1	2	3	4
BZT ₅ [mgO ₂ /1]	6	13	
ChZT _{Cr} [mgO ₂ /1]	40,5	58	
Zawiesinia ogólna[mg/1]	9,3	10	
Fosfor ogólny[mgP/1]	0,44	0,87	
Azot ogólny [mgN/1]	8,89	14,6	
Odbiornik ścieków oczyszczonych zgodnie z pozwoleniem wodnoprawnym:			
Nazwa ciek: rzeka Osa		Kilometraż miejsca odprowadzania ścieków oczyszczonych: 77+435	
Współrzędne geograficzne wylotu: Długość : 53°29 '52.19" Szerokość: 19°21 '9.98"			
Typ oczyszczalni ścieków			
B- oczyszczalnia biologiczna spełniająca standardy odprowadzanych ścieków			X
Non B – oczyszczalnia biologiczna niespełniająca standardów odprowadzanych ścieków			
PUB1 – oczyszczalnia biologiczna z podwyższonym usuwaniem związków azotu (N), fosforu (P) spełniająca standardy odprowadzanych ścieków dla aglomeracji ≥ 100 000 RLM			
Non PUB1- oczyszczalnia jw. Niespełniająca standardów odprowadzanych ścieków w zakresie usuwania N i/lub P			
PUB2 – oczyszczalnia biologiczna z podwyższonym usuwaniem związków azotu (N), fosforu (P) spełniająca standardy odprowadzania ścieków dla aglomeracji < 100 000 RLM			
Podstawowe informacje na temat zanieczyszczeń inwestycyjnych z zakresu budowy, rozbudowy lub modernizacji oczyszczalni: Zwiększenie przepustowości 350 RLM			

b) Informacja dotycząca indywidualnych systemów oczyszczania ścieków obsługujących mieszkańców aglomeracji Podstawowe informacje na temat istniejących na terenie aglomeracji indywidualnych systemów oczyszczania ścieków oraz zamierzeń inwestycyjnych w tym zakresie: Na terenie aglomeracji Biskupiec znajduje się :

- kontenerowa oczyszczalnia ścieków w miejscowości Ostrowite na terenie Bronickiego Parku Krajobrazowego i Skarlińskiego Obszaru Chronionego Krajobrazu) funkcjonująca na podstawie pozwolenia wodnoprawnego wydane przez Starostę Nowomiejskiego z dnia 24.11.2017r. , znak: OŚ.6341.25.2017.TG. obsługujący część miejscowości Ostrowite w ilości RLM 156.
- 16 zbiorników bezodpływowych system ten obsługuje łącznie 48
- 6 oczyszczalni przydomowych system ten obsługuje łącznie 24

c) planowanych do budowy oczyszczalni ścieków Budowa kontenerowej oczyszczalni ścieków w miejscowości Sumin dla obsługi 105 RLM. 1.2.System gospodarki – ściekowej

a) Informacje o średniej dobowej ilości i jakości ścieków komunalnych powstających na terenie aglomeracji oraz ich składzie jakościowym

Ilość ścieków komunalnych powstających na terenie aglomeracji (m³/d): 605

Wskaźnik	Wartość wskaźnika zanieczyszczeń	Uwagi
1	2	3
BZT ₅ [mgO ₂ /l]	13,50	Obliczone z średniej rocznej
ChZT _{Cr} [mgO ₂ /l]	28,14	Obliczone z średniej rocznej
Zawiesinia ogólna[mg/l]	12,31	Obliczone z średniej rocznej
Fosfor ogólny[mgP/l]	3,17	Obliczone z średniej rocznej
Azot ogólny [mgN/l]	0,36	Obliczone z średniej rocznej

b). **Informacje o przepustowości istniejącej oczyszczalni ścieków:** Średnia(m³/d): 980 Maksymalna godzinowa (m³/d): 1225 Maksymalna roczna (m³/rok): 357 700

c). **Informacja o ilości i składzie ścieków przemysłowych odprowadzanych przez zakłady do systemu kanalizacji zaborczej – Nie dotyczy**

Wykaz zakładów przemysłowych oraz określenie charakteru zakładów usługowych planowanych do podłączenia do systemu kanalizacji zbiorczej: Nie planuje się podłączenia do systemu kanalizacji zbiorczej zakładów przemysłowych

Ilość ścieków przemysłowych odprowadzanych przez zakłady planowane do podłączenia do kanalizacji (m³/d): Nie dotyczy

Wskaźnik	Wartość wskaźnika zanieczyszczeń	Ładunek zanieczyszczeń odprowadzanych w ciągu doby przez zakłady planowane do podłączenia (g/d)
1	2	3
BZT ₅ [mgO ₂ /l]		
ChZT _{Cr} [mgO ₂ /l]		
Zawiesinia ogólna[mg/l]		
Fosfor ogólny[mgP/l]		
Azot ogólny [mgN/l]		

d). **Informacja o zakładach, których podłączenie do systemu kanalizacji zbiorczej jest planowane. Nie dotyczy**

e). **Uzasadnienie określenia dla aglomeracji równoważnej liczby mieszkańców.**

Wyszczególnienie:	RLM
Liczba mieszkańców korzystających z istniejącej sieci kanalizacyjnej (pkt 5.1. tab. 1 kol. 3)	7659
Liczba mieszkańców planowanych do przyłączenia do przyłączenia do sieci kanalizacyjnej, na której wykonanie środki finansowe zostały pozyskane	0
Liczba mieszkańców planowanych do podłączenia do projektowanej sieci kanalizacyjnej (pkt 5.2.1. kol. 3 + pkt 5.2.2 kol. 3)	105
Liczba osób czasowo przebywających korzystających z sieci kanalizacyjnej (pkt 5.1 tab. 1 kol. 4)	220
Liczba osób czasowo przebywających, planowanych do przyłączenia do sieci kanalizacyjnej, na której wykonanie środki finansowe zostały pozyskane (pkt 5.1 tab.2 kol. 4)	0
Liczba osób czasowo przebywających planowanych do podłączenia do projektowanej sieci kanalizacyjnej (pkt 5.2.1 kol. 4+pkt 5.2.2	0

kol.4)	
Równoważna Liczba Mieszkańców wynikająca z dobowego ładunku ścieków odprowadzanych przez zakłady przemysłowe i usługowe korzystające z istniejącej sieci kanalizacyjnej (kol.2 pkt 6.5/60g/d)	
Równoważna Liczba Mieszkańców wynikająca z dobowego ładunku ścieków odprowadzanych przez zakłady przemysłowe i usługowe korzystające z istniejącej sieci kanalizacyjnej (kol.2 pkt 6.6/60g/d)	0
Liczba mieszkańców oraz osób czasowo przebywających na terenie aglomeracji, korzystających z indywidualnych systemów oczyszczania ścieków komunalnych (przydomowe oczyszczalnie ścieków, zbiorniki bezodpływowe), nie planowanych do podłączenia do sieci, określona na podstawie rejestrów prowadzonych przez gminę	72
Równoważna Liczba Mieszkańców RLM (suma)	8056

- f) **ilość ścieków powstających na terenie aglomeracji nieobjętych systemem kanalizacji zbiorczej, gdzie zastosowano systemy indywidualne albo planuje się zastosowanie systemów indywidualnych lub innych rozwiązań zapewniających taki sam poziom ochrony środowiska jak w przypadku systemów kanalizacji zbiorczej**, Na terenie aglomeracji będą oczyszczane ścieki w indywidualnych systemach lub innych rozwiązaniach zapewniających taki sam poziom ochrony środowiska jak w przypadku systemów kanalizacji zbiorczej. Ilość ścieków komunalnych powstających na terenie aglomeracji przewożonych taborem asenizacyjnym wynosi 1,8 tys. m³/rok. **1.3. Informacje o strefach ochronnych ujęć wody, zawierające oznaczenie aktów prawa miejscowego lub decyzji ustanawiających te strefy oraz zakazy, nakazy i ograniczenia obowiązujące na tych terenach, a)Biskupiec** – obszar na którym usytuowany jest ujęcie oraz otaczający je pas gruntu o szerokości 80.0 m licząc od zarysu budowli studni nr 1 i 2. Ustanowionym terenem bezpośredniej ochrony ujęcia wody podziemnej należy w sposób trwały ogrodzić i oznakować. Na terenie ochrony bezpośredniej ujęcia wody podziemnej należy:
- odprowadzać wody opadowe w sposób uniemożliwiający przedostanie się ich do urządzeń służących do poboru wody;
 - zagospodarować teren zielenią;
 - ograniczyć do niezbędnych potrzeb przebywanie osób niezatrudnionych przy obsłudze urządzeń służących do poboru wody. Decyzja nr OŚ.6341.46.2014.TG z dnia 1.12.2014r.
- b) **Szwarcenowo** – strefa ochrony bezpośredniej dla studni nr 2 i stacji wodociągowej obejmuje obszar, w kształcie czworoboku ABCD o wymiarach boków: 23m, 60,5m, 25,5m i 59m. Ustanowiony teren ochrony bezpośredniej ujęcia wody podziemnej należy w sposób trwały ogrodzić i oznakować. Na terenie ochrony bezpośredniej ujęcia wody podziemnej należy:
- odprowadzać wody opadowe w sposób uniemożliwiający przedostanie się ich do urządzeń służących do poboru wody;
 - zagospodarować teren zielenią;
 - ograniczyć do niezbędnych potrzeb przebywanie osób niezatrudnionych przy obsłudze urządzeń służących do poboru wody. Decyzja nr GD.ZUZ.4.421.286.2018.MW z dnia 11.01.2019r.
- c) **Łakorek**- strefa ochrony bezpośredniej dla studni nr 3, stacji wodociągowej, zbiornika retencyjnego i separatora obejmuje obszar w kształcie wielokąta ABCDEFGHIJ o wymiarach boków odpowiednio: 53,5m, 4m, 7m, 33m, 13m, 8,5m, 24m, 21m, 19m i 29m. Dla studni nr 4 obszar w kształcie czworoboku o wymiarach ogrodzenia KLMN 18,5m, 18,5m, 20,5m i 19m. Ustanowiony teren ochrony bezpośredniej ujęcia wody podziemnej należy w sposób trwały ogrodzić i oznakować. Na terenie ochrony bezpośredniej ujęcia wody podziemnej należy:
- odprowadzać wody opadowe w sposób uniemożliwiający przedostanie się ich do urządzeń służących do poboru wody;

- zagospodarować teren zielenią;
- ograniczyć do niezbędnych potrzeb przebywanie osób niezatrudnionych przy obsłudze urządzeń służących do poboru wody. Decyzja nr OS.6341.29.2017.TG z dnia 7.12.2017r.

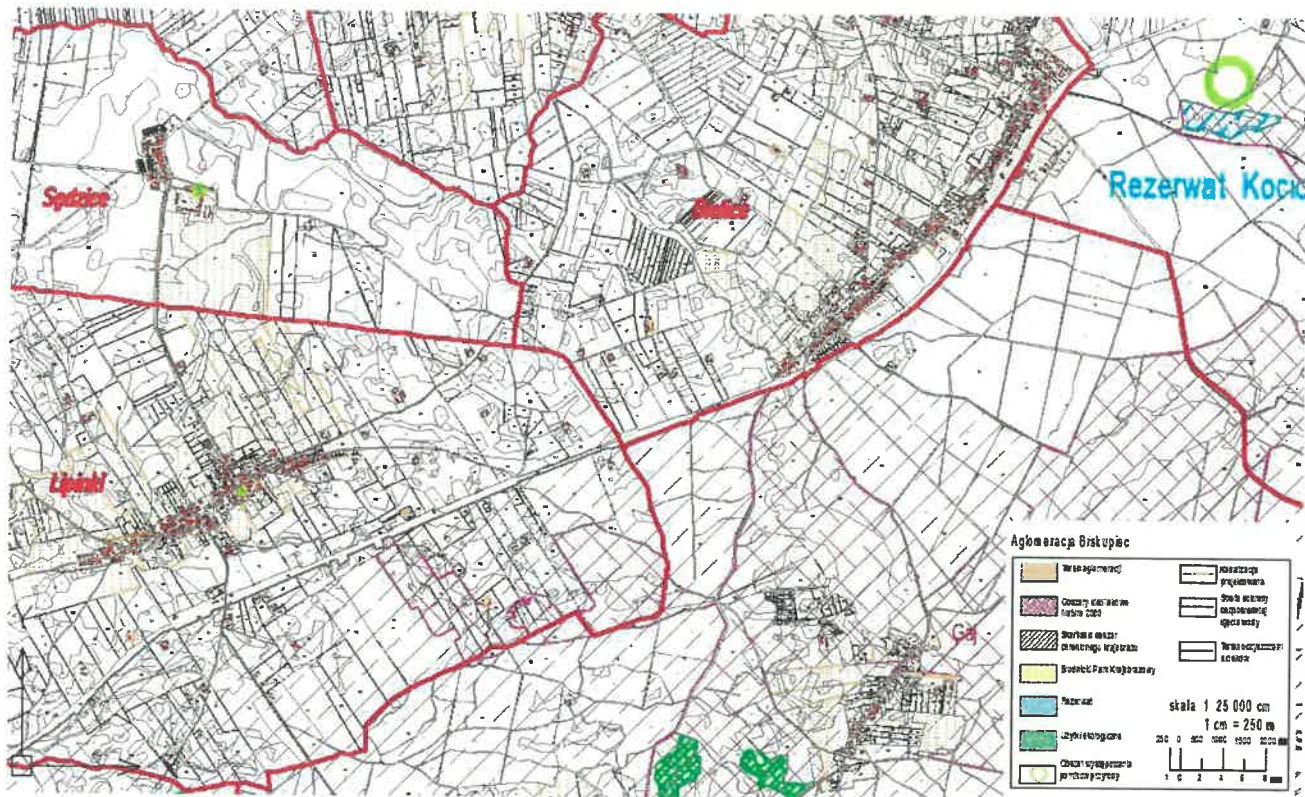
d) Terenów ochrony pośredniej nie ma wyznaczonych.

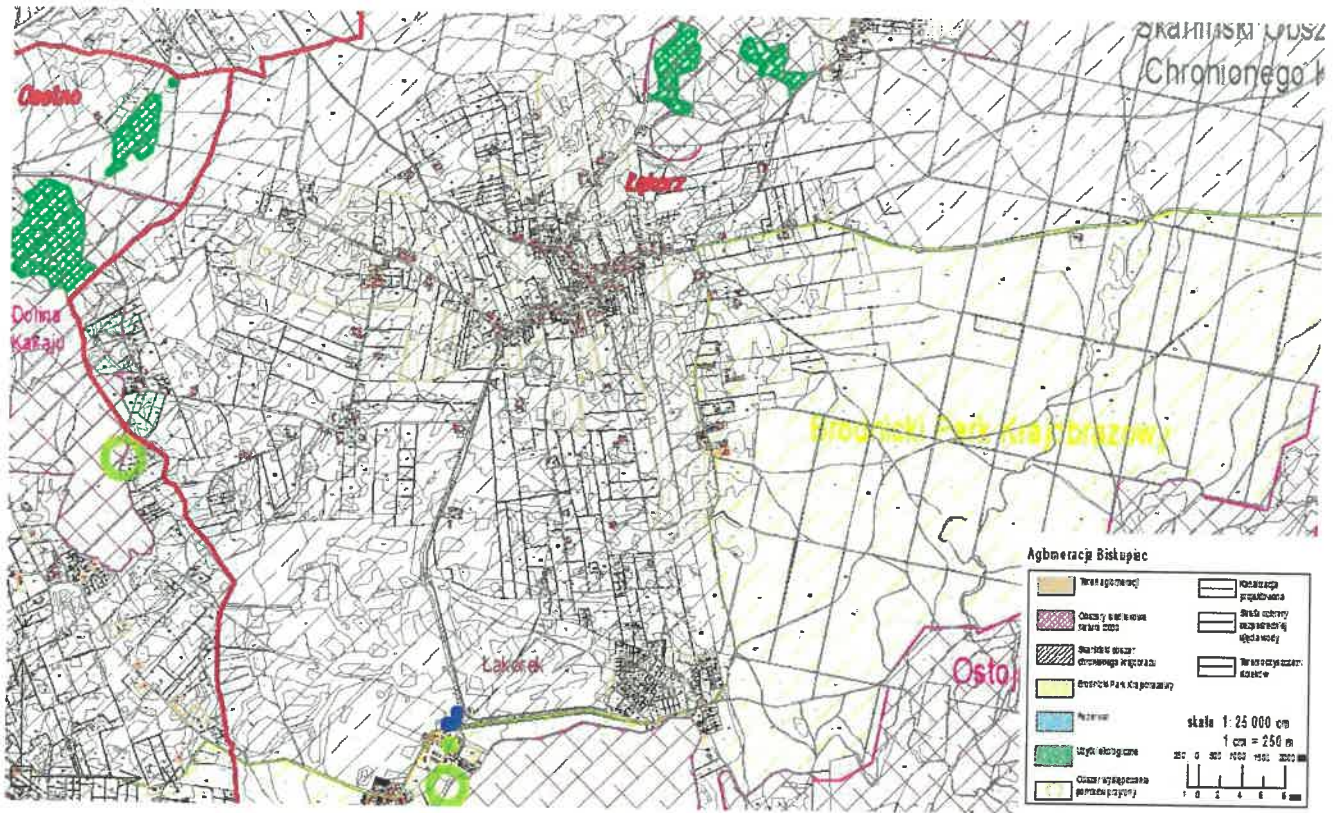
e) Informacja o obszarach ochronnych zbiorników wód śródlądowych- nie dotyczy **1.4. Informacje o obszarach ochronnych zbiorników wód śródlądowych, występujących na obszarze aglomeracji, zawierające oznaczenie aktu prawa miejscowego ustanawiającego te obszary oraz zakazy, nakazy i ograniczenia obowiązujące na tych obszarach.** Na obszarach aglomeracji nie ma wyznaczonych obszarów ochronnych zbiorników wód śródlądowych. **1.5. Informacje o formach ochrony przyrody, występujących na obszarach aglomeracji, zawierające nazwę formy przyrody oraz wskazanie aktu prawnego uznającego określony obszar za formę ochrony przyrody.** **Brodnicki Park Krajobrazowy** Brodnicki Park Krajobrazowy został utworzony w 1985 r. Był to pierwszy park krajobrazowy jaki powstał w byłym województwie toruńskim, a 25 w Polsce. Celem parku krajobrazowego jest ochrona najcenniejszych wartości przyrodniczych (krajobraz, flora i fauna) a także dóbr materialnych i historycznych danego terenu przy racjonalnie prowadzonej gospodarce. Aktualna powierzchnia Parku wynosi 16 685 ha. Ponad 60 % powierzchni Parku to lasy, wody zajmują powierzchnię około 10%. Na terenie gminy Biskupiec na mocy Rozporządzenia Nr 21 Wojewody Warmińsko – Mazurskiego z dnia 14 kwietnia 2003r. w sprawie wprowadzenia obszarów chronionego krajobrazu na terenie województwa warmińsko – mazurskiego, został utworzony następujący obszar chronionego krajobrazu: „**Skarliński Obszar Chronionego Krajobrazu**” o całkowitej powierzchni 6 349,0 ha, położony również w gminie Nowe Miasto Lubawskie Rozporządzenie Nr 134 Wojewody Warmińsko-Mazurskiego z dnia 12 listopada 2008 r. w sprawie Obszaru Chronionego Krajobrazu Wzgórz Dybowskich. Rozporządzenie Nr 97 Wojewody Warmińsko-Mazurskiego z dnia 31 lipca 2009 r. zmieniające rozporządzenie z dnia 12 listopada 2008 r. w sprawie zmiany granic Obszaru Chronionego Krajobrazu Wzgórz Dybowskich. **Dolina Kakaju**

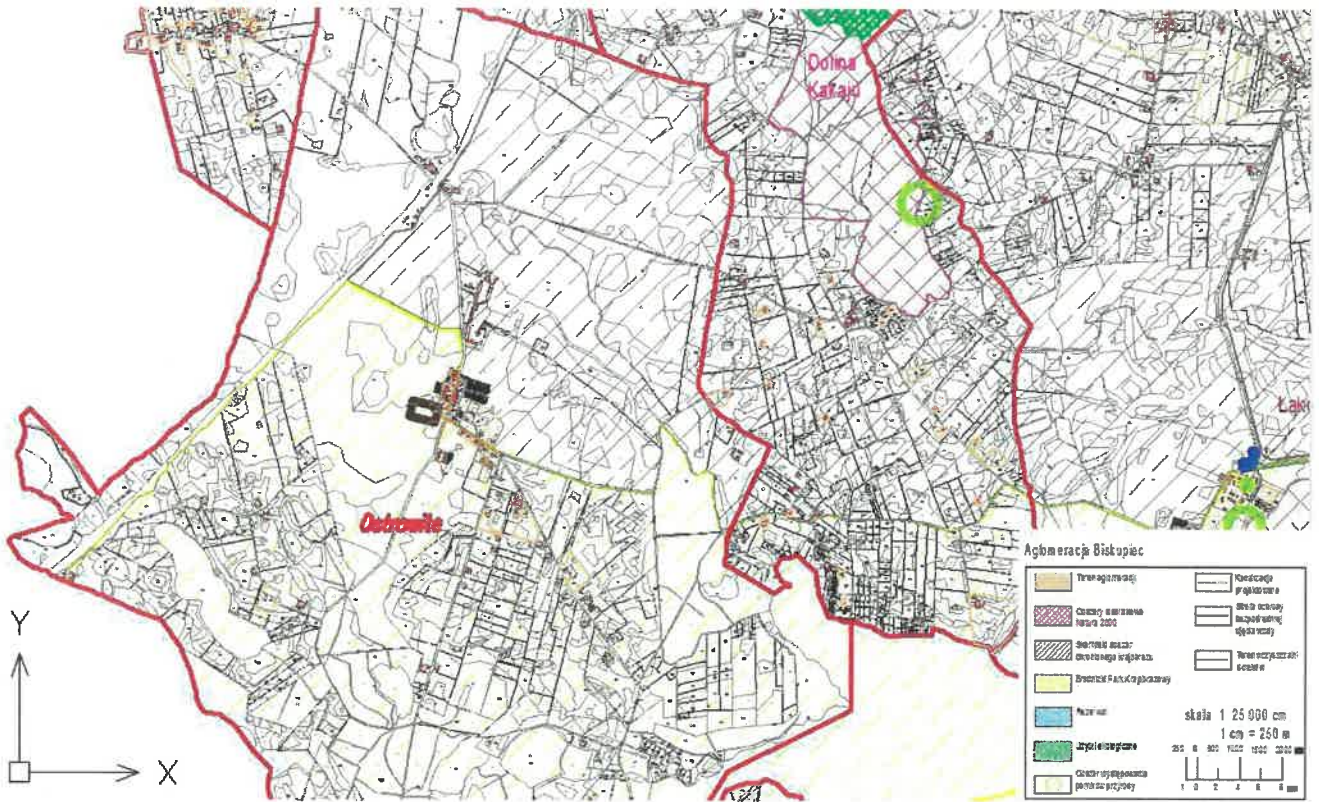
·Powierzchnia : 1428 ha ·Kod obszaru : PLH28_09 ·Forma ochrony w ramach sieci Natura 2000: ·specjalny obszar ochrony siedlisk (Dyrektywa Siedliskowa) ·Status obszaru : ·obszar proponowany przez Rząd RP

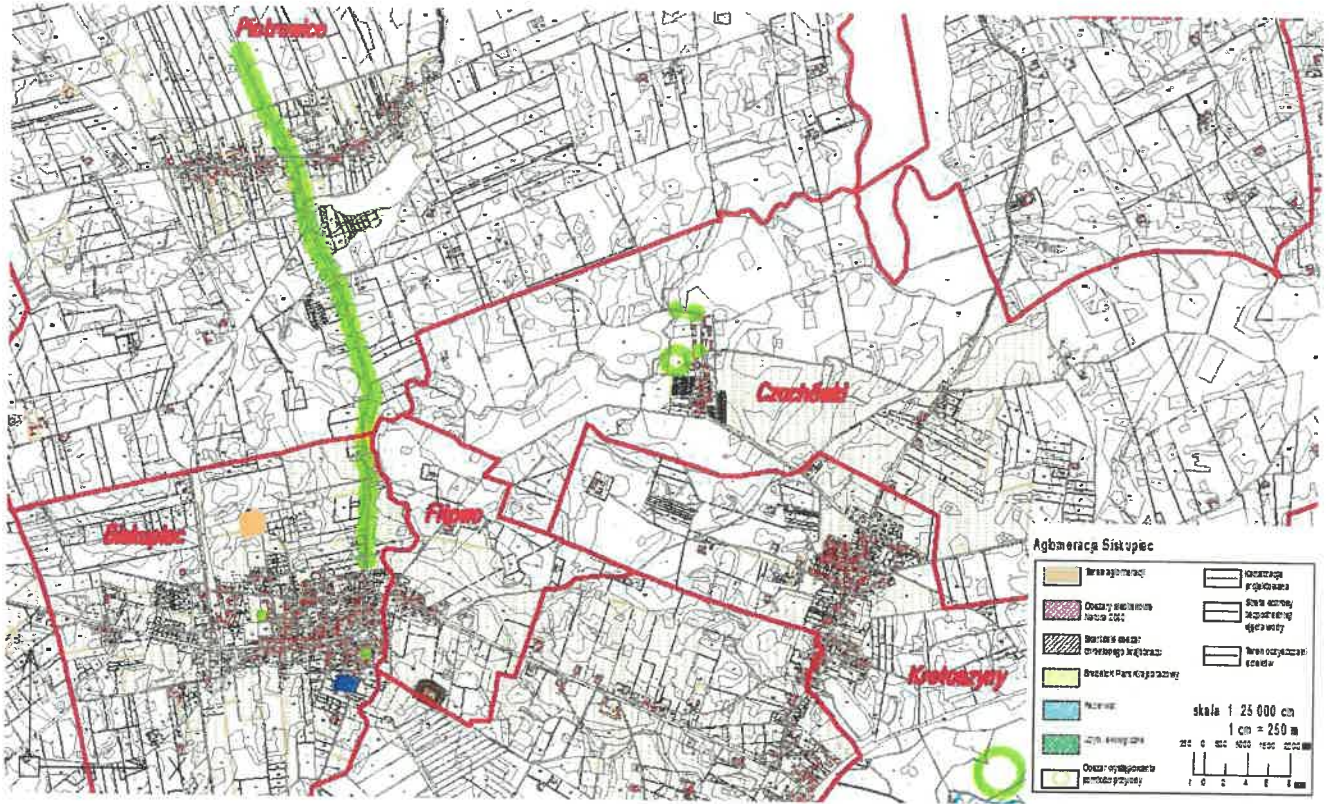
Przewodniczący Rady Gminy

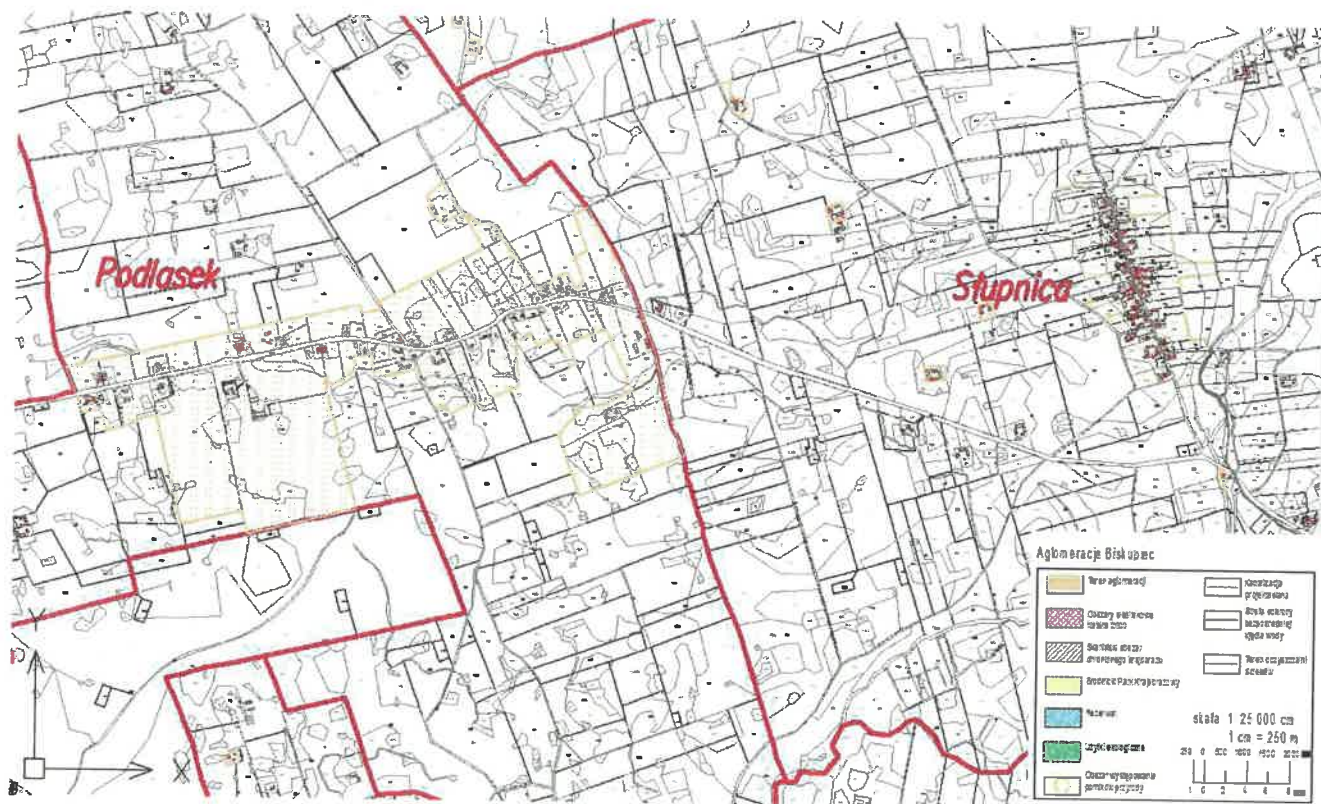

Kazimierz Zalewski

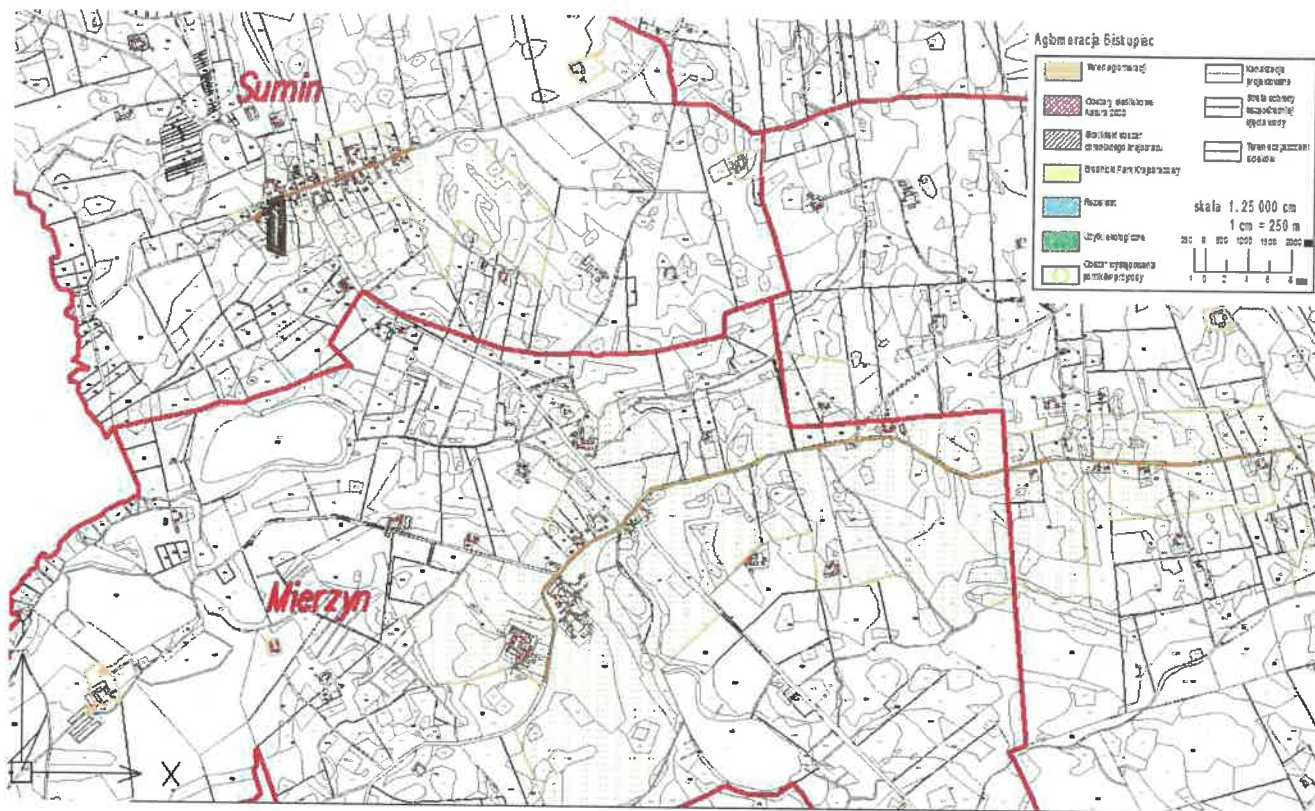


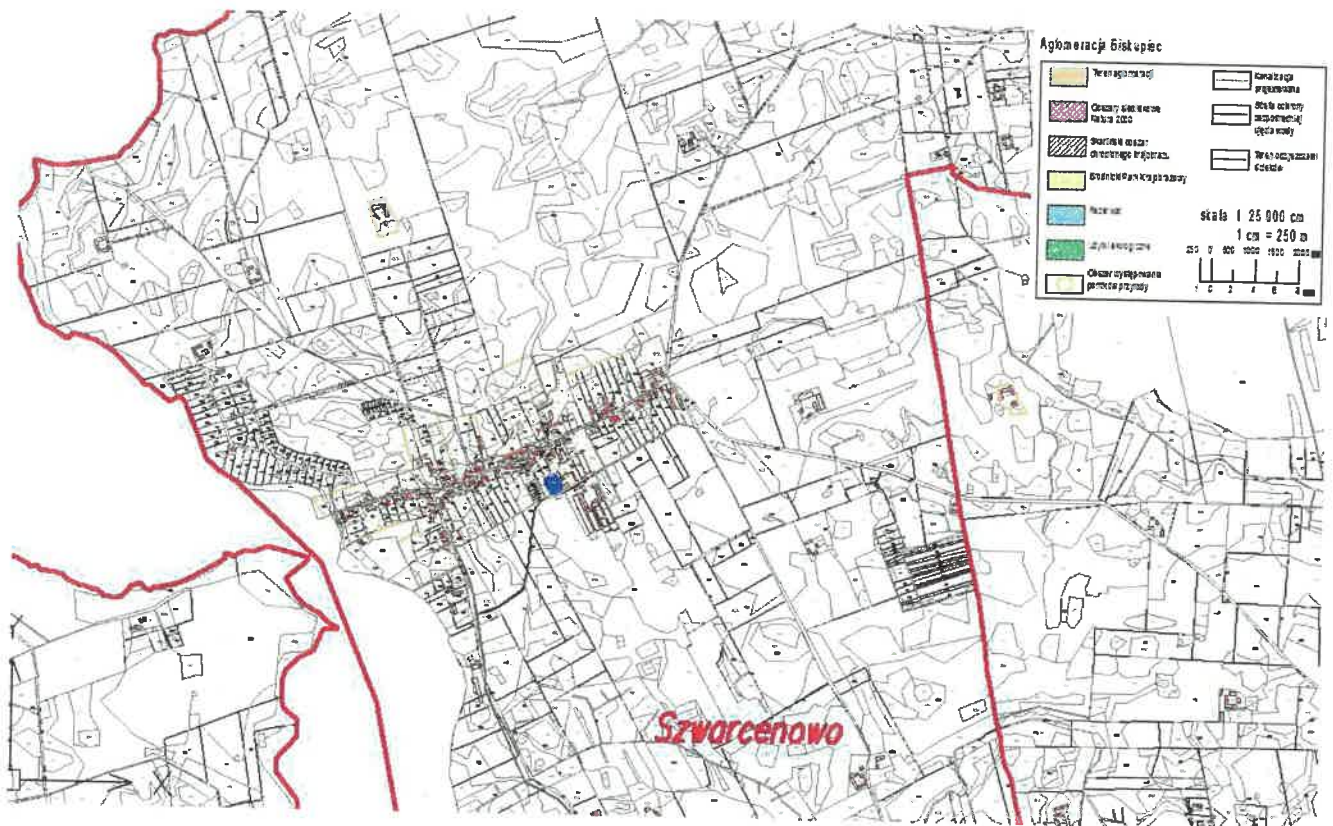












UZASADNIENIE

Celem wypełnienia zobowiązań Rzeczypospolitej Polskiej, przyjętych w Traktacie Akcesyjnym Polski do Unii Europejskiej, w zakresie dotyczącym dyrektywy Rady 91/271/EWG z dnia 21 maja 1991 r. dotyczącej oczyszczania ścieków komunalnych, został sporządzony przez Ministerstwo Środowiska, a następnie zatwierdzony w dniu 16 grudnia 2003 r. przez Rząd RP, Krajowy Program Oczyszczania Ścieków Komunalnych (KPOŚK). Program ten określa plan inwestycyjny w dziedzinie gospodarki ściekowej, jaki musi zostać zrealizowany przez Polskę, aby osiągnąć wymagane efekty ekologiczne. Program ten dotychczas został pięciokrotnie zaktualizowany.

Ustawa z dnia 20 lipca 2017r. Prawo wodne (tekst jednolity: Dz. U. z 2020r. poz. 310 z późn. zm.) w art. 92 nałożyła na Wójta Gminy Biskupiec obowiązek dokonania co 2 lata przeglądu obszarów i granic aglomeracji wyznaczonych na podstawie art. 87 ust. 1 ww. ustawy, z uwzględnieniem kryterium ich utworzenia, o którym mowa w art. 86 ust. 1, oraz zaistniałych zmian liczby mieszkańców w aglomeracji i w razie potrzeby poinformowania Rady Gminy w Biskupcu o konieczności zmiany obszarów i granic aglomeracji lub konieczności jej likwidacji.

Rada Gminy w Biskupcu wyznacza granice i obszar aglomeracji w drodze uchwały, po uprzednim uzgodnieniu projektu uchwały przygotowanej przez Wójta Gminy Biskupiec z właściwym dla gminy Zarządem Zlewni PWG Wody Polskie w Gdańsku i Regionalną dyrekcją Ochrony Środowiska w Olsztynie, a w zakresie obszarów objętych przynajmniej jedną formą ochrony przyrody, o której mowa w art. 6 ustawy z dnia 16 kwietnia 2004r. o ochronie przyrody, o której mowa w art. 6 ustawy z dnia 16 kwietnia 2004r. o ochronie przyrody (tekst jednolity: Dz. U. z 2020r. poz. 55 z późn. zm.), lub obszarów mających znaczenie dla Wspólnoty znajdujących się na liście, o której mowa w art. 27 ust. 1 tej ustawy- z właściwym regionalnym dyrektorem ochrony środowiska.

Wójt Gminy Biskupiec dokonał stosownych uzgodnień z Zarządem Zlewni w Tczewie, Zgodnie z definicją zawartą w art. 86 ust. 3 pkt 1 ustawy z dnia 20 lipca 2017r. Prawo wodne, aglomeracja oznacza teren, na którym zaludnienie lub działalność gospodarcza są wystarczająco skoncentrowane, aby ścieki komunalne były zbierane i przekazywane do oczyszczalni ścieków komunalnych albo do końcowego punktu zrzutu tych ścieków.

W celu realizacji zadań Rzeczypospolitej Polskiej w zakresie wyposażenia aglomeracji w system kanalizacji zbiorczej i oczyszczalnie ścieków komunalnych, wynikających z Traktatu Akcesyjnego Polski do Unii Europejskiej, części dotyczącej dyrektywy 91/271/EWG w sprawie oczyszczania ścieków komunalnych, został sporządzony przez Ministra Środowiska, zgodnie z ustawą Prawo wodne, „Krajowy Program Oczyszczania Ścieków Komunalnych”, dotyczący planów inwestycyjnych w dziedzinie gospodarki wodno-ściekowej. Program ten został zatwierdzony przez Radę Ministrów w dniu 16 grudnia 2003r. i zawiera wykaz aglomeracji oraz niezbędnych przedsięwzięć w zakresie budowy, rozbudowy i/lub modernizacji zbiorczych sieci kanalizacyjnych. Natomiast ostatnia, obowiązująca aktualizacja Krajowego Programu Oczyszczania Ścieków Komunalnych została zatwierdzona przez Radę Ministrów w dniu 31.07.2017r.

Zasady i sposób wyznaczania aglomeracji zostały określone w Rozporządzeniu Ministra Gospodarki Morskiej i Żeglugi Śródlądowej z dnia 27 lipca 2018r. w sprawie sposobu wyznaczania obszarów i granic aglomeracji (Dz. U. z 2018r. poz. 1586). Istniejąca aglomeracja Biskupiec została wyznaczona uchwałą Nr XX/473/16 przez Sejmik Województwa Warmińsko-Mazurskiego z dnia 27 września 2016r. (Dz. Urz. Woj. Warmińsko-Mazurskiego z 2016r. poz. 4025) równoważna liczba mieszkańców obecnej aglomeracji wynosi 8536.

Mając na uwadze realizację postanowień Krajowego Programu Oczyszczania ścieków Komunalnych oraz osiągnięcia wskaźnika koncentracji na minimalnym poziomie 120osób nowo podłączonych na 1 km sieci kanalizacyjnej, Wójt Gminy Biskupiec dokonał przeglądu obszaru i granic aglomeracji oraz weryfikacji przyjętych pierwotnie rozwiązań w kontekście uchwały w sprawie wyznaczenia aglomeracji Biskupca, jak i obowiązujących wytycznych umożliwiających finansowanie zadań w ramach KPOŚK. W konsekwencji przeprowadzonej analizy został opracowany nowy projekt aglomeracji Biskupca przy wykorzystaniu

miejscowych planów zagospodarowania przestrzennego, studium uwarunkowań i kierunków zagospodarowania przestrzennego gminy. Na tej podstawie wytypowano obszary aglomeracji Biskupiec, które należałoby wyłączyć z pierwotnie ustalonych granic aglomeracji, łącznie z fragmentem obszaru, na którym znajduje się jedna z oczyszczalni ścieków - kontenerowa zlokalizowana w miejscowości Osówko. Wójt Gminy Biskupiec przeprowadził analizy, które w zasadniczy sposób zweryfikowały opłacalność ekonomiczną pierwotnie zaplanowanej budowy sieci kanalizacyjnej na terenie miejscowości Sumin oraz przeprowadzenia modernizacji oczyszczalni ścieków w miejscowości Biskupiec. Zaszła więc konieczność zmiany planu aglomeracji Biskupiec, poprzez dostosowanie ich do danych rzeczywistych, a co za tym idzie wyłącznie z obszaru wyznaczenia aglomeracji części miejscowości, w których planowana do budowy kanalizacja sanitarna nie osiąga wymaganych w KPOŚK wskaźników koncentracji. W wyniku przeprowadzonego przeglądu aglomeracji dokonano ponownego przeliczenia RLM.

Na terenie aglomeracji Biskupiec, planowana jest budowa sieci kanalizacji sanitarnej jak i budowa oczyszczalni ścieków.tj. :

1. Modernizacja oczyszczalni ścieków w Biskupcu zwiększenie przepustowości o 350 RLM,
2. Budowa kontenerowej oczyszczalni ścieków w Suminie,
3. Modernizacja przepompowni ścieków wraz wymianą pomp, zaworów, rur, automatyką i włączeniem do sieci monitoringu:

- Biskupiec – 3 przepompownie oraz wymiana sieci kanalizacyjnej.
- Wymiana sieci kanalizacyjnej ul. Kwiatowa
- Bielice - 3 przepompownie,
- Krotoszyny – 2 przepompownie, wymiana studni kanalizacyjnych na całej sieci,
- Czachówki – 1 przepompownia,
- Buczek – 1 przepompownia,
- Szwarcenowo – 2 przepompownie,
- Łąkorz – 8 przepompowni,

Lipinki: 4 przepompowni, wymiana studni kanalizacyjnych na całej sieci

- wymiana sieci kanalizacyjnej Łąkorz - Lipinki

Sędzice – kierunek Babalice – przepompownia ścieków

Łąkorek – Kierunek Brodnica – przepompownia ścieków

Projekt zmiany aglomeracji Biskupiec został uzgodniony przez Dyrektora Zarządu Zlewni w Gdańsku Państwowego Gospodarstwa Wodnego Wody Polskie (pismo znak GD.ZZŚ.4.417.2020.DK z dnia 29.09.2020r.) oraz przez Regionalnego Dyrektora Ochrony Środowiska w Olsztynie (pismo znak WSI.070.30.2020.IB z dnia 17.09.2020 r.). Uchwała nie powoduje żadnych skutków finansowych dla budżetu Gminy Biskupiec.

Dokumenty stanowiące podstawę do wyznaczenia aglomeracji

L. P.	NAZWA PLANU	UCHWAŁA RADY GMINY BISKUPIEC	DATA PUBLIKACJI I NR DZIENNIKA URZĘDOWEGO WOJEWÓDZTWA
1	Zmiana Miejscowego Planu Zagospodarowania Przestrzennego gminy Biskupiec, w części dot. działek geodezyjnych nr: 457/1	I/14/99 z dnia 1999-03-11	-
2	Zmiana Miejscowego Planu Zagospodarowania Przestrzennego gminy Biskupiec, w części dot. fragmentu działki geodezyjnej nr: 408/4 w Biskupcu na cele zabudowy mieszkaniowej - jednorodzinnej	I/15/99 z dnia 1999-03-11	-

3	Miejscowy Plan Zagospodarowania Przestrzennego terenu zabudowy letniskowej na południowym brzegu jez. Łąkorek w gminie Biskupiec	VIII/47/2000 z dnia 2000-09-28	poz. poz.819 z dnia 24.10.2000
4	Zmiana Miejscowego Planu ogólnego zagospodarowania przestrzennego fragmentu gminy Biskupiec w miejscowości Biskupiec z przeznaczeniem pod funkcję mieszkalno - usługową, nieuciążliwą	III/45/2001 z dnia 2001-05-14	poz. poz. 946 z dnia 12.07.2001
5	Zmiana Miejscowego Planu ogólnego zagospodarowania przestrzennego fragmentu gminy Biskupiec w miejscowości Biskupiec przy ulicy Sztynwałdzkiej z przeznaczeniem pod funkcję mieszkalną	III/46/2001 z dnia 2001-05-17	poz. poz.1079 z dnia 12.07.2001
6	Zmiana Miejscowego Planu ogólnego zagospodarowania przestrzennego fragmentu gminy Biskupiec w miejscowości Biskupiec z przeznaczeniem pod funkcję mieszkalno - usługową, nieuciążliwą.	III/47/2001 z dnia 2001-05-17	poz. poz. 947 z dnia 12.07.2001
7	Miejscowy Plan Zagospodarowania Przestrzennego terenu zabudowy mieszkaniowej we wsi Krotoszyny, gmina Biskupiec	III/28/02 z dnia 2002-06-20	poz. poz. 1233 z dnia 11.07.2002
8	Miejscowy Plan Zagospodarowania Przestrzennego terenu zabudowy mieszkaniowej w miejscowości Biskupiec, gmina Biskupiec	VI/45/07 z dnia 2007-03-29	Nr , poz. poz. 977 z dnia 27.04.2007
9	Miejscowy Plan Zagospodarowania Przestrzennego terenu zabudowy mieszkaniowej i usługowej w miejscowości Biskupiec, gmina Biskupiec	VII/64/07 z dnia 2007-06-28	Nr , poz. poz. 1687 z dnia 13.08.2007
10	Miejscowy Plan Zagospodarowania Przestrzennego terenu zabudowy mieszkaniowej jednorodzinnej w obrębie Ostrowite, gmina Biskupiec	VII/66/07 z dnia 2007-06-28	Nr 121, poz. poz. 1689 z dnia 13.08.2007
11	Miejscowy Plan Zagospodarowania Przestrzennego w części obrębu Piotrowice, gmina Biskupiec dotyczy przebiegu rurociągu tłoczego i sanitarnego	XIII/117/07 z dnia 2007-12-28	Nr 24, poz. poz. 583 z dnia 08.02.2008
12	Miejscowy Plan Zagospodarowania Przestrzennego terenu zabudowy mieszkaniowej w miejscowości Krotoszyny	XIV/124/08 z dnia 2008-02-20	Nr 82, poz. poz. 1540 z dnia 27.05.2008
13	Miejscowy Plan Zagospodarowania Przestrzennego w części wsi Biskupiec, Gmina Biskupiec, obejmujący teren części działki 44/10	XX/178/08 z dnia 2008-11-06	poz. poz. 111 z dnia 09.01.2009
14	Miejscowy Plan Zagospodarowania Przestrzennego obejmujący centrum wsi Bielice, gmina Biskupiec	XXV/226/09 z dnia 2009-04-30	Nr 75, poz. poz. 1246 z dnia 03.06.2009
15	Miejscowy Plan Zagospodarowania Przestrzennego obejmującego centrum wsi Krotoszyny, gmina Biskupiec	XXV/227/09 z dnia 2009-04-30	Nr 82, poz. poz. 1381 z dnia 17.06.2009
16	w sprawie uchwalenia miejscowego planu zagospodarowania przestrzennego obejmującego centrum wsi Lipinki, gmina Biskupiec	XXV/228/09 z dnia 2009-04-30	Nr 75, poz. poz. 1247 z dnia 03.06.2009
17	Miejscowy Plan Zagospodarowania Przestrzennego obejmujący centrum wsi Łąkorz, gmina Biskupiec	XXV/229/09 z dnia 2009-04-30	poz. poz. 1248 z dnia 03.06.2009
18	Miejscowy Plan Zagospodarowania Przestrzennego obejmujący centrum wsi Ostrowite, gmina Biskupiec	XXV/230/09 z dnia 2009-04-30	poz. 75 z dnia 30.04.2009

19	Miejscowy Plan Zagospodarowania Przestrzennego obejmujący centrum wsi Szwarcenowo gmina Biskupiec	XXV/231/09 z dnia 2009-04-30	Nr 75, poz. poz. 1250 z dnia 03.06.2009
20	Miejscowy Plan Zagospodarowania Przestrzennego gminy Biskupiec obejmujący fragment wsi Bielice	XXIV/178/13 z dnia 2013-02-28	Nr , poz. poz. 1264 z dnia 20.03.2013
21	Miejscowy Plan Zagospodarowania Przestrzennego w części wsi Biskupiec, gmina Biskupiec	XV/159/15 z dnia 2015-12-30	poz. 672 z dnia 04.02.2016
22	Miejscowy Plan Zagospodarowania Przestrzennego w części wsi Biskupiec i w części wsi Fitowo, gmina Biskupiec	VI/65/19 z dnia 2019-04-11	poz. 2753 z dnia 2019-05-28
23	Studium uwarunkowań i kierunków zagospodarowania gminy Biskupiec	XX/177/08 z dnia 6.11.2008r.	

Poprawność wykonania części graficznej

Lp.	Wyszczególnienie	Nie ¹	Tak ⁴	Nie dotyczy ⁴
1	2	3	4	5
1	Część graficzna została wykonana na mapie topograficznej w skali 1: 10 000, a w przypadku jej braku - w skali 1:25 000.		X	
2	Oznaczono granice obszaru proponowanej aglomeracji (obszar objęty i przewidziany do objęcia zasięgiem systemu kanalizacji zbiorczej).		X	
3	Oznaczono znajdujące się na terenie aglomeracji oczyszczalnie ścieków komunalnych, do których odprowadzane są (bądź odprowadzane będą) ścieki komunalne.		X	
4	Oznaczono granice administracyjne gminy / gmin zgodne z danymi z państwowego rejestru granic.		X	
5	Oznaczono granice stref ochronnych ujęć wody obejmujących tereny ochrony bezpośredniej i tereny ochrony pośredniej.		X	
6	Oznaczono granice obszarów ochronnych zbiorników wód śródlądowych.			X
7	Oznaczono granice terenów objętych formami ochrony przyrody w rozumieniu ustawy z dnia 16 kwietnia 2004 r. o ochronie przyrody lub obszarów mających znaczenie dla Wspólnoty, znajdującego się na liście, o której mowa w art. 27 ust. 1 tej ustawy.		X	
8	Określono skalę planu w formie liczbowej i liniowej.		X	
9	Część graficzna została podpisana przez osobę upoważnioną do reprezentowania gminy (gminy wiodącej).		X	

Znakiem „X” zaznaczyć właściwą odpowiedź.