

UCHWAŁA NR XXXIII/368/17
RADY GMINY BISKUPIEC
z dnia 27 kwietnia 2017r.

w sprawie: przyjęcia „Planu rozwoju sieci dróg gminnych Gminy Biskupiec”.

Na podstawie art. 18. ust. 2. pkt 6. i art. 7. ust. 1. pkt 2) ustawy z dnia 8 marca 1990 r. o samorządzie gminnym (jednolity tekst: Dz.U. z 2016 r. poz. 446 z późn. zm.) w związku art. 20 pkt 1) ustawy z dnia 21 marca 1985 r. o drogach publicznych (jednolity tekst: Dz.U. z 2016 r. poz. 1440 z późn. zm.) Rada Gminy Biskupiec uchwala, co następuje:

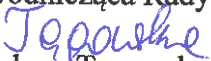
§ 1. Przyjmuje się „Plan rozwoju sieci dróg gminnych Gminy Biskupiec”, stanowiący załącznik do niniejszej uchwały.

§ 2. Wykonanie uchwały powierza się Wójtowi Gminy Biskupiec.

§ 3. Traci moc uchwała Rady Gminy Biskupiec nr XVIII/199/16 z dnia 29 marca 2016r.

§ 4. Uchwała wchodzi w życie z dniem podjęcia.

Przewodnicząca Rady Gminy


Barbara Tęgowska



GMINA BISKUPIEC



PLAN ROZWOJU SIECI DRÓG GMINNYCH GMINY BISKUPIEC NA LATA 2017 - 2020



SPIS TREŚCI

1. Cel opracowania programu	3
2. Położenie Gminy Biskupiec	3
3. Demografia	5
4. Gospodarka	6
4.1. Przemysł	6
4.2. Turystyka	9
5. Sieć dróg publicznych	11
5.1. Zarządcy dróg publicznych na terenie powiatu nowomiejskiego	11
5.2. Zarządzanie drogami gminnymi na terenie gminy Biskupiec	16
6. Połączenia komunikacyjne gminy z sąsiadami	17
7. Stan istniejącej sieci dróg gminnych	17
7.1 Sieć dróg gminnych i powiatowych na terenie gminy Biskupiec	20
8. Bezpieczeństwo uczestników ruchu	26
8.1. Analiza bezpieczeństwa ruchu na drogach gminnych	27
9. Stan techniczny dróg powiatowych	28
10. Finansowanie dróg gminnych	33
11. Inwestycje na drogach gminnych planowane w latach 2017 – 2020	34
12. Podsumowanie	35
SPIS WYKRESÓW	37
SPIS TABEL	37
SPIS MAP	37



1. Cel opracowania

Dokument został opracowany w związku z art.20 ust.1 ustawy z dnia 2 marca 1985r. o drogach publicznych (t. j. Dz. U. z 2016 r. poz. 1440 z późn. zm.) w celu określenia kierunków działania dla poprawy stanu technicznego dróg gminy Biskupiec.

Celem jest poprawa układu komunikacyjnego i stanu technicznego dróg gminnych w celu podniesienia bezpieczeństwa uczestników ruchu, poprawy dostępności gospodarczej i umożliwienia rozwoju gminy Biskupiec.

Plan rozwoju jest dokumentem umożliwiającym wyznaczenie kierunków działania w zakresie poprawy infrastruktury drogowej dróg gminnych.

Dokument ten został opracowany z wykorzystaniem :

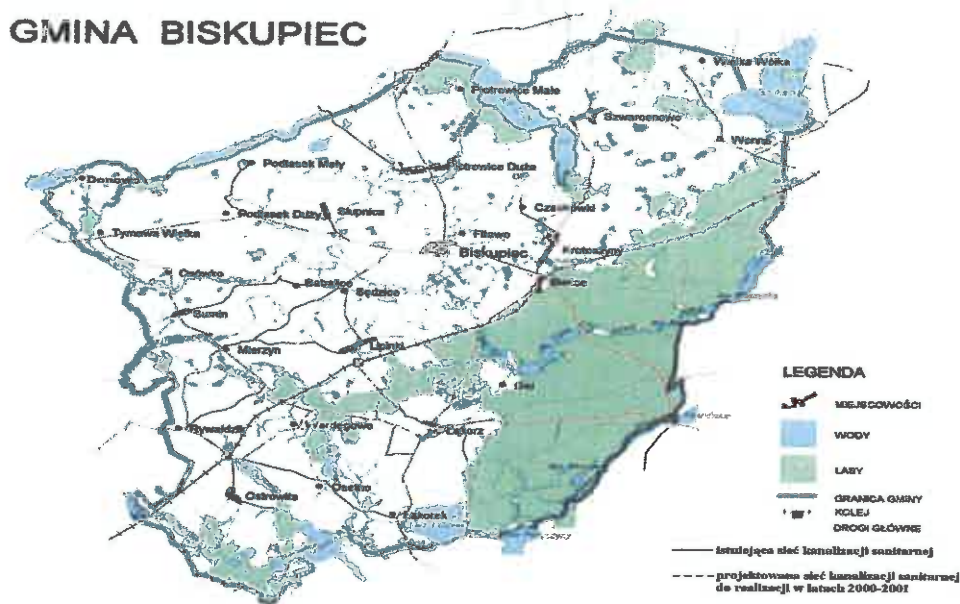
Strategii rozwoju Gminy Biskupiec na lata 2014 - 2020 oraz miejscowych planów zagospodarowania przestrzennego Gminy Biskupiec

2. Położenie gminy Biskupiec

Gmina Biskupiec usytuowana jest w południowo-zachodniej części województwa warmińsko-mazurskiego w powiecie nowomiejskim. Główną oś układu komunikacyjnego powiatu nowomiejskiego tworzy, przebiegająca z południa na północ, droga krajowa Nr 15 Inowrocław – Toruń – Ostróda.

Dla gminy Biskupiec głównym szlakiem komunikacyjnym jest przebiegająca z zachodu na wschód droga wojewódzka Nr 538 Radzyń Chełmiński – Łasin – Rozdroże.

Mapa nr 2.1. Położenie gminy Biskupiec



Źródło : mapa z zasobów internetowych



Gmina Biskupiec znajduje się w powiecie nowomiejskim w skład którego wchodzi ponadto : gmina miejska Nowe Miasto Lubawskie oraz trzy gminy wiejskie – Grodziczno, Kurzętnik i Nowe Miasto Lubawskie.

Wszystkie gminy liczą łącznie 77 sołectw, z czego na terenie :

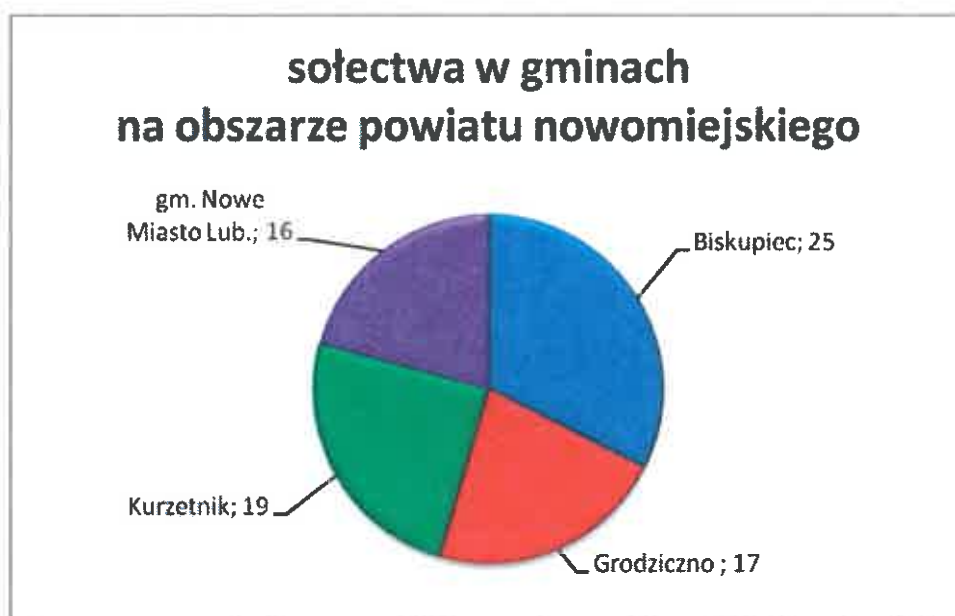
Gminy Biskupiec 25 sołectw,

Gminy Grodziczno 17 sołectw,

Gminy Kurzętnik 19 sołectw,

Gminy Nowe Miasto Lubawskie 16 sołectw

Wykres 2.1. Sołectwa w gminach na obszarze powiatu nowomiejskiego



Źródło danych : www.stat.gov.pl - Statystyczne Vademecum Samorządowca 2014. Ostatnie publikowane dane.

Wielkość terytorialna poszczególnych gmin wchodzących w skład pow. nowomiejskiego to :

Gmina Biskupiec – 242 km²

Gmina Grodziczno – 154 km²,

Gmina Kurzętnik – 149 km²,

Gmina Nowe Miasto Lubawskie -138 km²,

Gmina Miejska Nowe Miasto Lubawskie – 11 km²

Gmina Biskupiec jest największą pod względem terytorialnym w powiecie nowomiejskim.



Plan rozwoju sieci dróg gminnych gminy Biskupiec na lata 2017-2020

Wykres 2.2. Wielkość powierzchni gmin w powiecie nowomiejskim



Źródło danych : www.stat.gov.pl - Statystyczne Vademecum Samorządowca 2014. Ostatnie publikowane dane.

3. Demografia

Gminę Biskupiec zamieszkuje 9 523 osób,

Gminę Grodziczno zamieszkuje 6 386 osób,

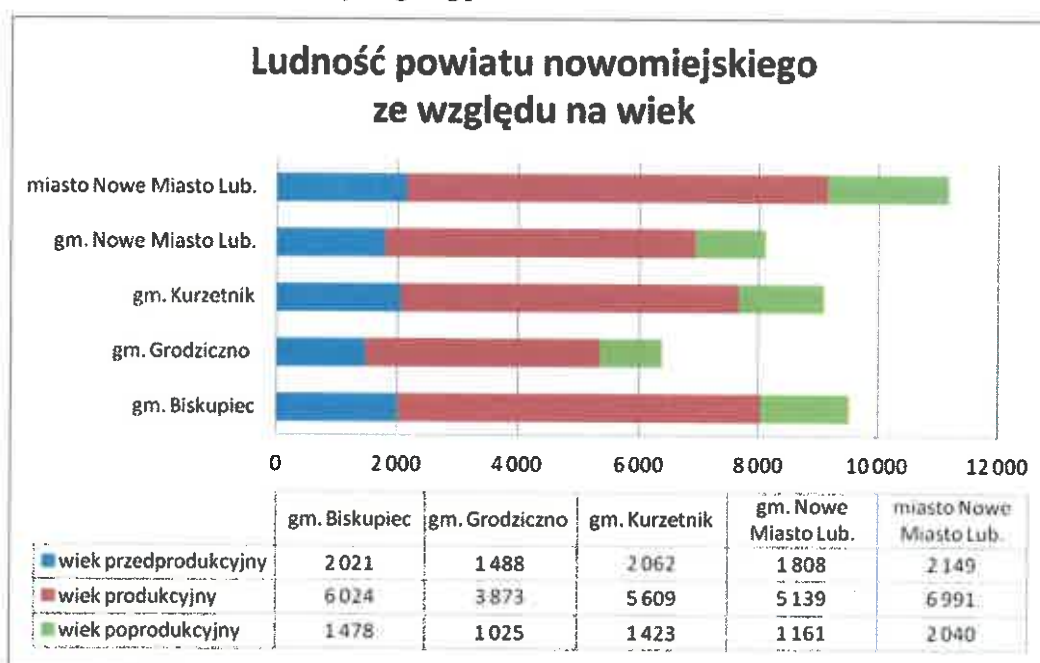
Gminę Kurzetnik zamieszkuje 9 094 osób,

Gminę Nowe Miasto Lubawskie zamieszkuje 8108 osób,

Gminę Miejską Nowe Miasto Lubawskie zamieszkuje 11 180 osób

Obszar Gminy Biskupiec zamieszkuje 4 834 mężczyzn i 4689 kobiet. Liczba kobiet i mężczyzn jest zbliżona.

Wykres 3.1. Ludność powiatu nowomiejskiego wg płci

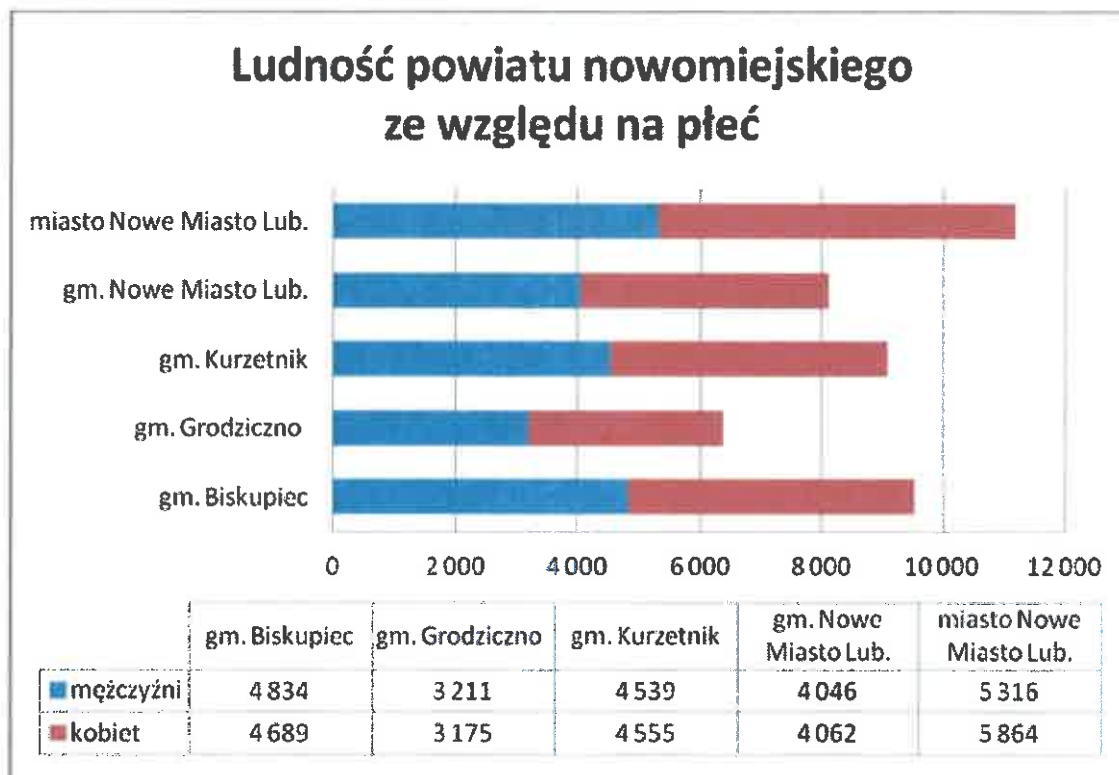


Źródło danych : www.stat.gov.pl - Statystyczne Vademecum Samorządowca 2014. Ostatnie publikowane dane.



Spośród mieszkańców gminy Biskupiec największą grupę stanowi ludność w wieku produkcyjnym. Grupa ta liczy 6 024 osób. Mieszkańców w wieku przedprodukcyjnym jest 2 021 osób. W wieku poprodukcyjnym gminę Biskupiec zamieszkuje 1 478 osób.

Wykres 3.2. Ludność powiatu nowomiejskiego wg wieku



Źródło danych: www.stat.gov.pl - Statystyczne Vademecum Samorządowca 2014. Ostatnie publikowane dane.

Osoby w wieku produkcyjnym i poprodukcyjnym (tj. ok. 78% populacji) to w przeważającej części osoby mobilne. Są one posiadaczami pojazdów mechanicznych. Przemierzają się korzystając z lokalnych dróg, m.in. gminnych.

W powiecie nowomiejskim ludność miejska stanowi niespełna 25% ogółu ludności. Obszary wiejskie zamieszkuje natomiast nieco ponad 75% ludności powiatu.

Większość ludności wiejskiej, ze względu na rozproszenie gospodarstw, wykonuje podróże do miejsc pracy, szkół, ośrodków kultury, ośrodków zdrowia. Ośrodki te na terenie powiatu nowomiejskiego znajdują się przeważnie w miejscowościach stanowiących siedziby gmin.

4. Gospodarka

4.1 Przemysł

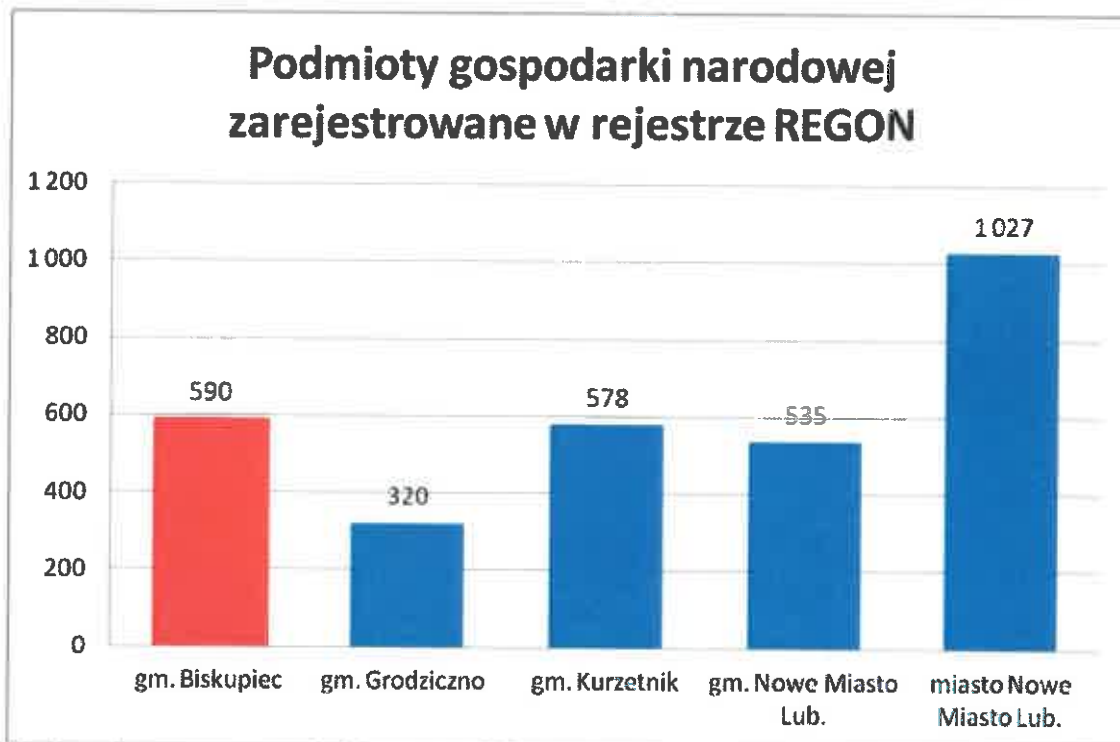
W gminie Biskupiec jest zarejestrowanych 590 podmiotów. Najwięcej w powiecie zarejestrowanych podmiotów jest na terenie Miasta Nowe Miasto Lubawskie (1 027



Plan rozwoju sieci dróg gminnych gminy Biskupiec na lata 2017-2020

podmiotów). Niewiele mniej podmiotów zarejestrowanych jest w Gminie Kurzętnik (578 podmioty) i w Gminie Nowe Miasto Lubawskie (535 podmioty). Tylko 320 podmiotów zarejestrowanych jest w Gminie Grodziczno.

Wykres 4.1.1. Podmioty gospodarki narodowej zarejestrowane na obszarze powiatu nowomiejskiego



Źródło danych : www.stat.gov.pl – Statystyczne Vademecum Samorządowca 2014. Ostatnie publikowane dane.

W sektorze rolniczym na obszarze powiatu nowomiejskiego działa 228 podmiotów. Najwięcej podmiotów działa na obszarze gminy Biskupiec (81 podmiotów) i gminy Nowe Miasto Lubawskie (49 podmiotów). Mniej podmiotów w sektorze rolniczym działa na obszarze gminy Grodziczno (38 podmiotów) i Gminy Kurzętnik (36 podmiotów). Najmniej podmiotów w sektorze rolniczym, tylko 24, działa na obszarze gminy miejskiej Nowe Miasto Lubawskie.

Na terenie powiatu nowomiejskiego rozwija się również działalność przemysłowa. Zarejestrowanych jest 351 podmiotów działających w tej dziedzinie.

Na obszarze gminy miejskiej Nowe Miasto Lubawskie (98 podmiotów). Na obszarze gminy Kurzętnik w sektorze przemysłowym występują 84 podmioty, a na obszarze Gminy Biskupiec jest ich 67 . W gminie Nowe Miasto Lubawskie w sektorze przemysłowym zarejestrowane są 49 podmioty. Najmniej podmiotów w tym sektorze działa w gminie Grodziczno (42 podmioty).

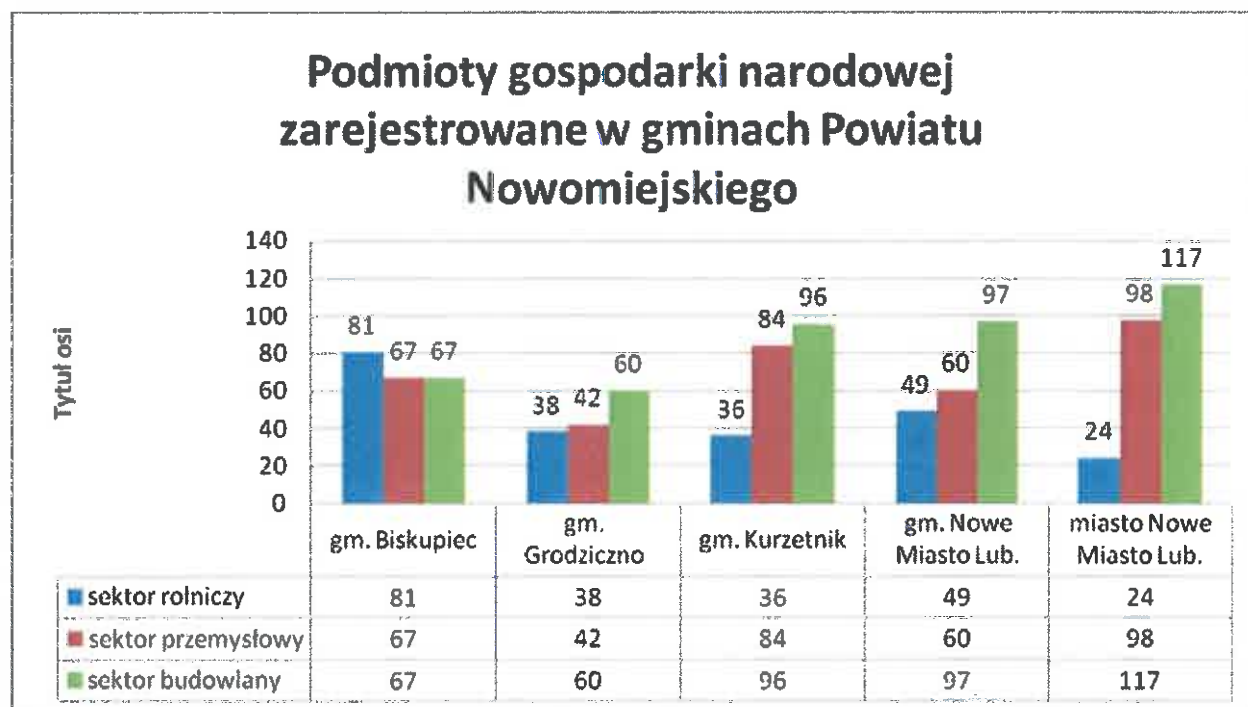


Plan rozwoju sieci dróg gminnych gminy Biskupiec na lata 2017-2020

W powiecie nowomiejskim najwięcej podmiotów zarejestrowanych jest w sektorze budowlanym – 437 podmiotów.

Najwięcej działa na terenie miasta Nowe Miasto Lubawskie – 117 podmiotów. Na terenie gminy Nowe Miasto Lubawskie zarejestrowanych jest 97 podmiotów, na terenie gminy Kurzętnik zarejestrowanych jest w tym sektorze 96 podmiotów a na terenie gminy Biskupiec 67 podmiotów. Najmniejsza liczba podmiotów zarejestrowanych w sektorze budowlanym działa na terenie gminy Grodziczno (60 podmioty).

Wykres 4.1.2 Sektory działania podmiotów gospodarki narodowej na terenie powiatu nowomiejskiego



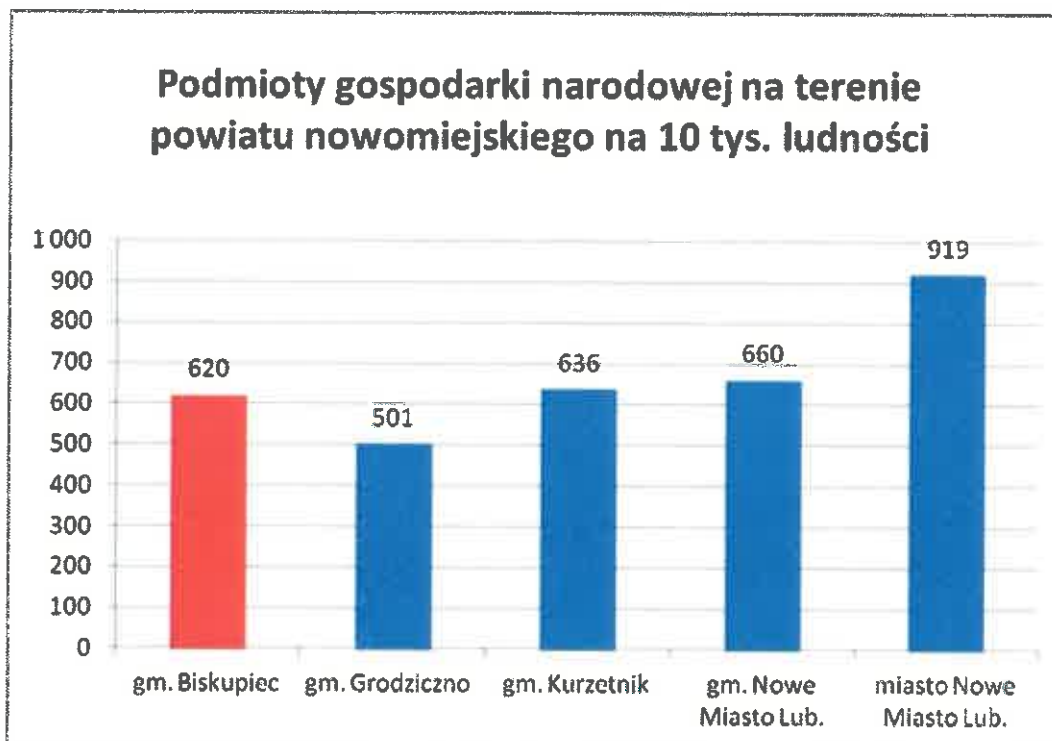
Źródło danych : www.stat.gov.pl - Statystyczne Vademecum Samorządowca 2014. Ostatnie publikowane dane.

W gminie Biskupiec na każde 10 tys. mieszkańców zarejestrowanych jest 620 podmiotów gospodarki narodowej.

Najwięcej podmiotów – 919 na 10 tys. mieszkańców zarejestrowanych jest na terenie miasta Nowe Miasto Lubawskie. Na obszarze gminy Nowe Miasto Lubawskie na 10 tys. mieszkańców przypadają 660 podmioty. Nieco mniej, bo 636 podmioty na 10 tys. mieszkańców zarejestrowanych jest na obszarze gminy Kurzętnik. Prawie tyle samo, 620 podmiotów na 10 tys. mieszkańców działa właśnie w gminie Biskupiec. Najmniej podmiotów, tylko 501 na 10 tys. mieszkańców zarejestrowanych jest w gminie Grodziczno.



Wykres 4.1.3. Podmioty gospodarki narodowej działające w gminach powiatu nowomiejskiego na 10 tys. mieszkańców



Źródło danych : www.stat.gov.pl - Statystyczne Vademecum Samorządowca 2014. Ostatnie publikowane dane.

Dane przedstawione powyżej wskazują, że najbardziej uprzemysłowioną gminą jest Miasto Nowe Miasto Lubawskie, a najmniej gmina Grodziczno. Aby umożliwić gminie Biskupiec rozwój i zapewnić dobre skomunikowanie należy rozwijać sieć dróg gminnych. Osią dostępności komunikacyjnej gminy jest droga wojewódzka nr 538. Zapewnienie rozwoju dróg gminnych - bezpiecznych i o odpowiednich parametrach technicznych, z drogami powiatowymi, oraz drogą wojewódzką przyczyni się do wzrostu możliwości pozyskania kolejnych zakładów produkcyjnych i wzrostu poziomu gospodarczego.

4.2 Turystyka

Tereny przeznaczone pod rozwój rekreacji i turystyki.

Gmina Biskupiec w swoich dokumentach planistycznych tj. w studiach uwarunkowań i kierunków zagospodarowania przestrzennego oraz w miejscowych planach zagospodarowania przestrzennego wskazuje obszary przeznaczone pod rozwój rekreacji i turystyki. Walory turystyczne generują m.in. elementy takie jak : rzeki, lasy, potoki, fauna, flora, krajobrazy, jeziora, ruiny, zabytki, oraz inne atrakcje. Obsługę komunikacyjną tych terenów zapewniają m.in. drogi gminne.

- Szlaki turystyczne piesze:



Plan rozwoju sieci dróg gminnych gminy Biskupiec na lata 2017-2020

1. Brodnica (Dworzec PKP) – jez. Niskie Brodne – Anielewo – jez. Łąki – jezioro Sosno – jez. Mieliwo – leśniczówka Rosochy – jez. Głowińskie – Ostrowite (stacje PKP) **29,0km**

2. Górzno – Grażawy – Tama Brodzka (stacja PKP) – jez. Bachotek – jez. Strażym - Grzmięca – jez. Kurzyny – jez. Robotno – rezerwat „Okonek” – jez. Wielkie Partęczyny – jez. Małe Partęczyny – Łąkorz (przystanek PKS) **56,0km**

3. Ostrowite (stacja PKP) – Rywałdzik – Płowęż - ... - Radzyń Chełmiński (przystanek PKS) **32,0km**

4. z Torunia do tamy Brodzkiej – jez. Bachotek – jez. Strażym – jez. Kochanka – jez. Zbiczno – leśniczówka Ryte Błota – jez. Ciche – przesmyk pomiędzy jeziorami Sosno i Mieliwo – Górale – Ostrowite – Osetno – Łąkorek – jez. Skarlińskie - ... - Radomno (Przystanek PKS) **160,0km**

➤ Szlaki rowerowe:

1. Hawa – Katarzynki – Radomno – Lekarty – Skarlin – Biedaszek – Łąkorz – gr. z woj. kujawsko – pomorskim (45 km) – Brodnica – Golub Dobrzyń – Okonin – Toruń – Hawa – Katarzynki 45km+117km

➤ Szlaki przyrodnicze:

1. Szlak Strugi Brodnickiej; Brodnica, jezioro Niskie Brodno – osada Lisa Młyn, jeziora Wysokie Brodno, Popek, Czortek, Sosno, Mieliwo, Głowińskie, Ostrowite 25,0km

2. Szlak Skarlanki; Tama Brodzka, jezioro Bachotek, Mostek Jadwigi, jeziora Skrzyńska Strażym, Kurzyny, Robotno, Stręszek, Okonek, Dębno, Wielkie Partęczyny, Łąkorek i Łąkorz 29,0km

➤ Zabytki zlokalizowane w gminie Biskupiec:

- kościół w miejscowości Biskupiec
- kościół w miejscowości Piotrowice
- pozostałości murów obronnych
- kościół w miejscowości Krotoszyny
- dwie drewniane chaty w Krotoszynach, wzniesione w poł. XIX wieku.
- kościół w miejscowości Lipinki
- drewniane chaty w miejscowości Lipinki z początku XIX wieku
- kościół w miejscowości Łąkorz
- drewniane chaty w miejscowości Łąkorz
- kościół w miejscowości Ostrowite
- kościół w miejscowości Szwarcenowo



- kaplica w miejscowości Wonna

Na terenie gminy zlokalizowane są również grodziska m.in. w Łąkorku oraz Słupnicy.

Obszary te muszą mieć szansę się rozwijać i rozszerzać swoją ofertę. Konieczne jest ich dobre i bezpieczne skomunikowanie. Turyści zmierzający w wybrane przez siebie miejsce, w końcowym etapie podróży muszą dojechać do niego drogą gminną. Unikać będą tych miejsc, do których dojazd samochodami jest trudny lub niemożliwy.

5. Sieć dróg publicznych

Drogi należące do sieci dróg publicznych dzielą się na kategorie. Są cztery kategorie dróg : drogi krajowe, wojewódzkie, powiatowe i gminne. Na terenie powiatu nowomiejskiego funkcjonują drogi publiczne następujących kategorii :

- drogi krajowe

Nr 15 Trzebnica - Ostróda. Jej długość w granicach administracyjnych powiatu wynosi 17,968 km. Przebiega przez teren gminy Kurzętnik, gminy miejskiej Nowe Miasto Lubawskie i gminy Nowe Miasto Lubawskie.

- drogi wojewódzkie

Nr 538 Radzyń Chełmiński – Łasin – Rozdroże,

Nr 541 Lubawa – Lidzbark.

Droga wojewódzka nr 538 przebiega przez teren wszystkich gmin powiatu nowomiejskiego. Jest główną osią komunikacyjną Gminy Biskupiec. Jej długość na obszarze powiatu to 48,788 km. Droga wojewódzka nr 541 przebiega tylko przez teren gminy Grodziczno. Jej długość na terenie powiatu wynosi 10,478 km. Łączna długość dróg wojewódzkich na terenie powiatu nowomiejskiego to 59,266 km.

- drogi powiatowe

na terenie powiatu nowomiejskiego znajduje się 28 dróg o łącznej długości 233,89 km

- drogi gminne

na obszarze powiatu nowomiejskiego występują drogi gminne, których łączna długość wynosi 570,841 km

Łączna długość wszystkich dróg publicznych na obszarze powiatu nowomiejskiego wynosi 881,965 km, co daje wskaźnik 1,27 km na 1 km² powierzchni powiatu.

5.1. Zarządcy dróg publicznych na terenie powiatu nowomiejskiego

Zarządcami dróg publicznych są :

- dróg krajowych – Generalna Dyrekcja Dróg Krajowych i Autostrad,



Plan rozwoju sieci dróg gminnych gminy Biskupiec na lata 2017-2020

- dróg wojewódzkich – zarząd województwa,
- dróg powiatowych – zarząd powiatu, -
- dróg gminnych – wójt, burmistrz lub prezydent miasta.

Drogami na terenie powiatu nowomiejskiego zarządzają więc następujący zarządcy :

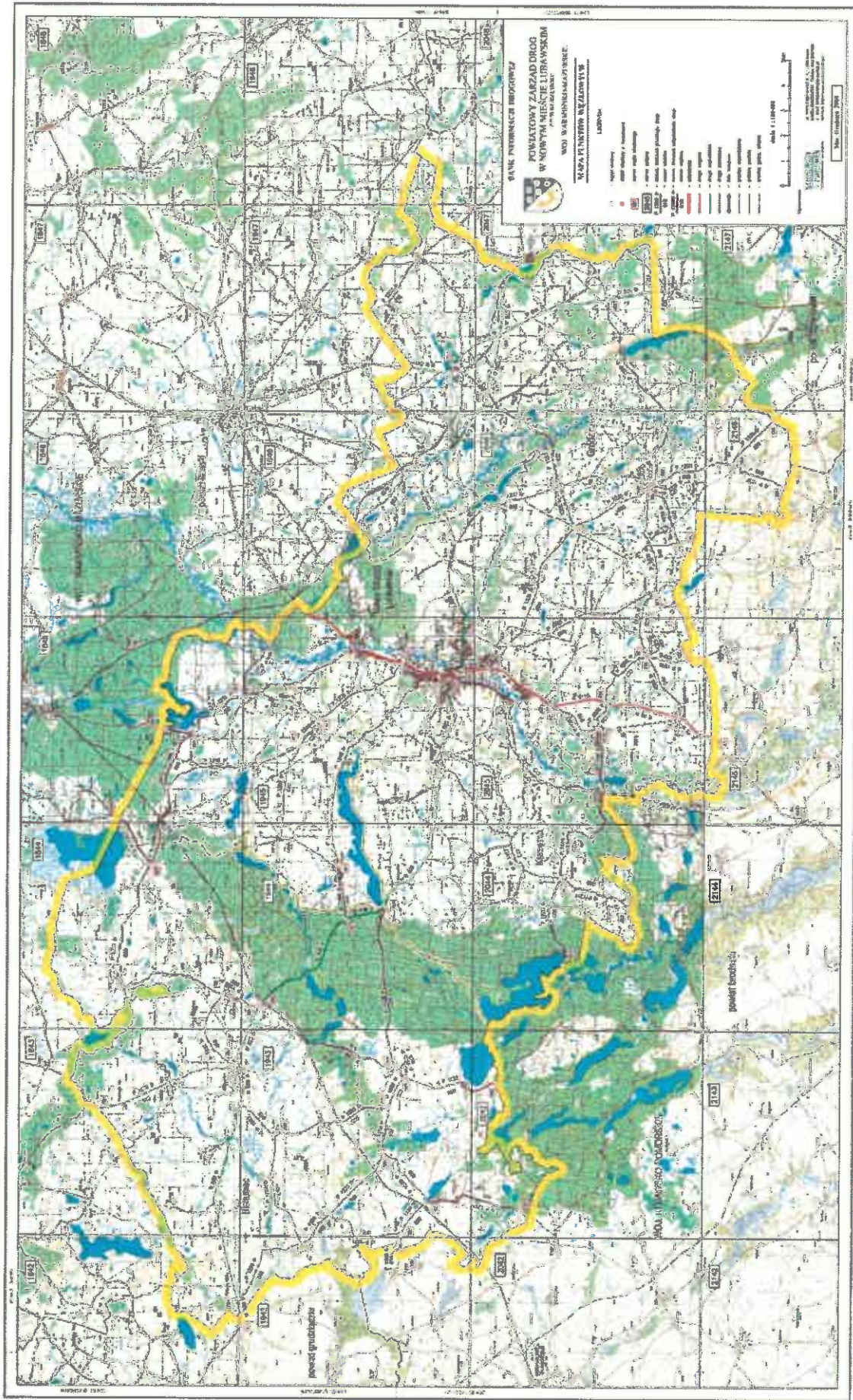
1. Generalna Dyrekcja Dróg Krajowych i Autostrad Oddział w Olsztynie , która zarządza drogą krajową nr15
2. Zarząd Województwa Warmińsko – Mazurskiego, który zarządza drogą wojewódzką nr 538 Radzyń Chełmiński – Łasin – Rozdroże i drogą wojewódzką nr 541 Lubawa – Lidzbark. Funkcję zarządu drogi sprawuje Zarząd Dróg Wojewódzkich w Olsztynie,
3. Zarząd Powiatu w Nowym Mieście Lubawskim który zarządza drogami powiatowymi. Funkcję zarządu drogi sprawuje Zarząd Dróg Powiatowych w Nowym Mieście Lubawskim z siedzibą w Kurzętniku,
4. Wójt Gminy Biskupiec, który zarządza drogami gminnymi na terenie gminy Biskupiec o łącznej długości 234,812 km.
5. Wójt Gminy Grodziczno, który zarządza drogami gminnymi na terenie gminy Grodziczno o łącznej długości 93,544 km
6. Wójt Gminy Kurzętnik, który zarządza drogami gminnymi na terenie gminy Kurzętnik o łącznej długości 90,830 km
7. Wójt Gminy Nowe Miasto Lubawskie z siedzibą w Mszanowie, który zarządza drogami gminnymi na terenie gminy Nowe Miasto Lubawskie o łącznej długości 135,70 km
8. Burmistrz Miasta Nowe Miasto Lubawskie, który zarządza drogami gminnymi na terenie gminy miejskiej Nowe Miasto Lubawskie o łącznej długości 32,59 km

Wójt Gminy Biskupiec dysponuje największą sieć dróg gminnych na terenie powiatu nowomiejskiego



Plan rozwoju sieci dróg gminnych gminy Biskupiec na lata 2017-2020

Mapa nr 5.1.1. Mapa układu komunikacyjnego powiatu nowomiejskiego



Źródło: mapa z zasobów Zarządu Dróg Powiatowych w Nowym Mięście Lubawskim



5.2 Zarządzanie drogami gminnymi na terenie gminy Biskupiec

Drogi gminne, na podstawie art. 2a ust. 2 ustawy z dnia 21 marca 1985r. o drogach publicznych (t.j. tekst jednolity Dz. U. 2016 poz. 1440 z późn. zm.), stanowią własność gminy. Zgodnie z art. 19 ust. 2 pkt. 4 ww. ustawy zarządcą dróg gminnych jest Wójt Gminy.

Do podstawowych zadań zarządcy drogi należy w szczególności :

- organizacja utrzymania dróg, obiektów mostowych i urządzeń drogowych w stanie zgodnym z wymogami technicznymi,
- ochrona dróg, przeciwdziałanie niszczeniu dróg przez ich użytkowników
- nadzór nad przestrzeganiem przepisów techniczno-budowlanych, eksploatacyjnych i porządkowych w zakresie gospodarki drogowej oraz warunków technicznych projektowania dróg i obiektów mostowych,
- przedstawianie zarządcy dróg projektu planu lokalizacyjnego i finansowego na budowę, utrzymanie i ochronę dróg powiatowych oraz obiektów mostowych,
- utrzymanie nawierzchni, chodników, obiektów inżynierskich, urządzeń zabezpieczających ruch i innych urządzeń związanych z drogą,
- realizacja zadań w zakresie inżynierii ruchu,
- pełnienie funkcji inwestora bezpośredniego w zakresie budowy i remontu dróg powiatowych,
- organizowanie robót budowlanych przez zewnętrznych wykonawców zgodnie z ustawą Prawo zamówień publicznych
- nadzór nad budową, przebudową i remontem, dróg powiatowych
- nadzór nad przestrzeganiem na drogach powiatowych przepisów eksploatacyjnych i porządkowych,
- koordynacja robót w pasie drogowym,
- prowadzenie ewidencji dróg powiatowych oraz obiektów mostowych zlokalizowanych w ciągach tych dróg,
- gromadzenie danych, sporządzanie i przekazywanie informacji o sieci dróg powiatowych,
- przeprowadzanie okresowych kontroli stanu technicznego dróg i obiektów mostowych,
- organizacja zimowego utrzymania dróg w zakresie odśnieżania i usuwania gołoledzi,
- zapewnienie przejezdności dróg powiatowych,
- dokonywanie okresowych pomiarów natężenia i struktury ruchu drogowego,
- wykonywanie robót interwencyjnych, utrzymaniowych i zabezpieczających,



- przeciwdziałanie niekorzystnym przeobrażeniom środowiska mogącym powodować lub powstającym w następstwie budowy lub utrzymania dróg,
- utrzymanie oraz usuwanie drzew i krzewów oraz pielęgnacja zieleni w pasie drogowym

6. Połączenia komunikacyjne gminy z sąsiadami

Gmina Biskupiec położona jest na granicy województwa warmińsko-mazurskiego i kujawsko-pomorskiego. Gmina sąsiaduje z 8 gminami :

- w województwie warmińsko – mazurskim :
 - gminą Iława
 - gminą Nowe Miasto Lubawskie
 - gminą Kurzętnik
 - gminą Kisielice
- w województwie kujawsko – pomorskim :
 - gminą Jabłonowo
 - gminą Świecie nad Osą
 - gminą Łasin
 - gminą Zbiczno

Główną osią komunikacyjną gminy Biskupiec jest droga wojewódzka nr 538 Radzyń Chełmiński – Łasin – Rozdroże (zachód – wschód) i droga powiatowa Nr 1299 N gr. woj. (Brodnica) – Krotoszyny – Szvarcenowo – dr. pow. Nr 1333 N (południe – północ). Drogi gminne są dopełnieniem tego układu. Stanowią również alternatywne połączenia tranzytowe z sąsiednimi gminami (m.in. Iława, Zbiczno, Świecie). Obciążone są wówczas znacznie większym natężeniem ruchu.

7. Stan istniejący sieci dróg gminnych

Zgodnie z zapisami wynikającymi z art. 7 ust.1 ustawy z dnia 21 marca 1985 r. o drogach publicznych – do dróg gminnych zalicza się drogi o znaczeniu lokalnym niezaliczone do innych kategorii, stanowiące uzupełniającą sieć dróg służących miejscowym potrzebom, z wyłączeniem dróg wewnętrznych. Drogi gminne stanowią więc uzupełnienie połączeń komunikacyjnych dla dróg powiatowych.



Plan rozwoju sieci dróg gminnych gminy Biskupiec na lata 2017-2020

Sieć dróg gminnych gminy Biskupiec składa się z 108 dróg gminnych o łącznej długości 234,812 km. Zarządcą tych dróg jest Wójt Gminy Biskupiec.

Większość dróg gminnych na terenie gminy Biskupiec stanowią drogi o nawierzchni gruntowej – 139,876 km.

Drogi gminne o nawierzchni bitumicznej stanowią długość 94,936 km.

Wszystkie drogi publiczne, w celu określenia wymagań technicznych i użytkowych, zgodnie z §4 Rozporządzenia Ministra Transportu i Gospodarki Morskiej z dnia 2 marca 1999r. w sprawie warunków technicznych, jakim powinny odpowiadać drogi publiczne i ich usytuowanie (Dz. U. z 1999r. Nr 43 poz.430 ze zm.) podzielone są na klasy. Wyróżnia się następujące klasy dróg :

A – autostrada

S – ekspresowa

Gp – główna ruchu przyspieszonego

G – główna

Z – zbiorcza

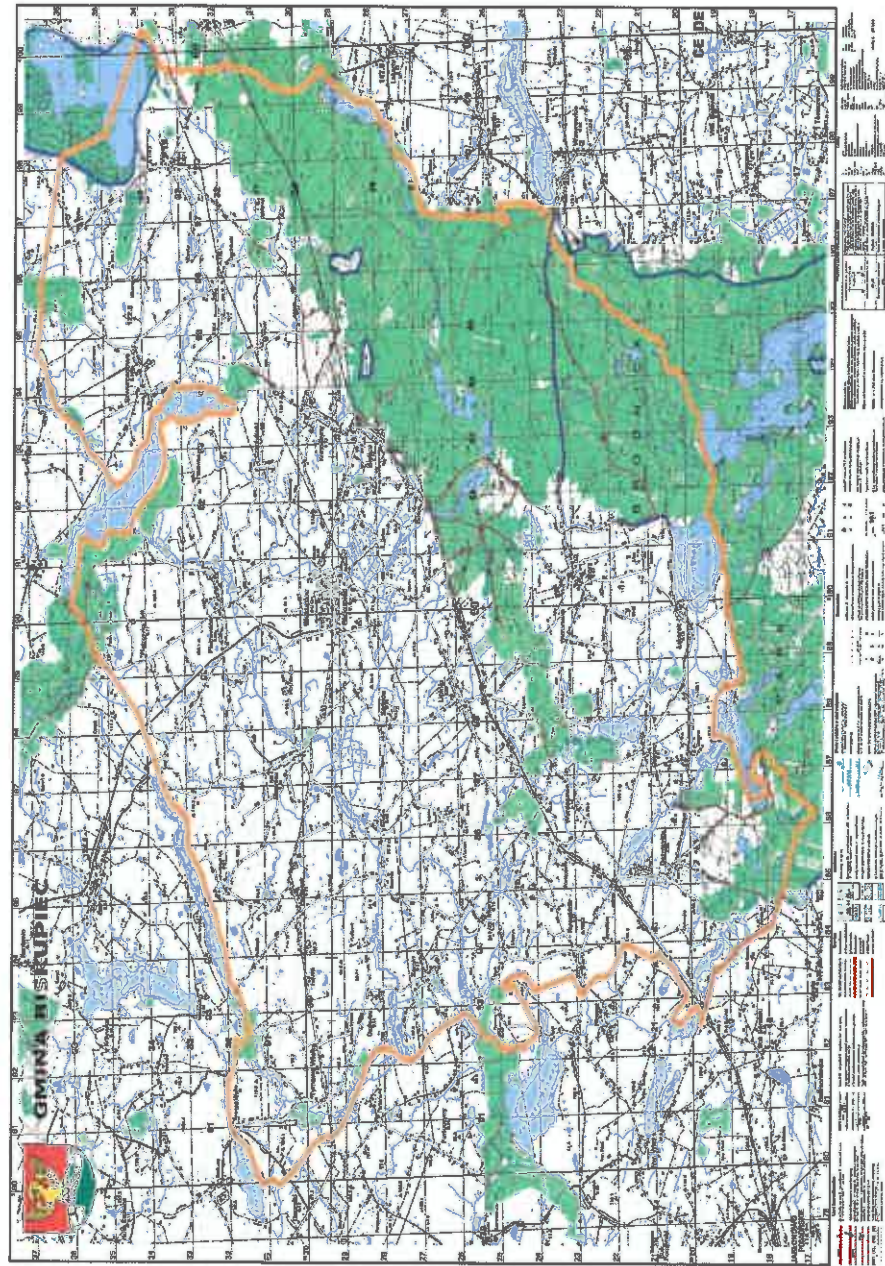
L – lokalna

D – dojazdowa



Plan rozwoju sieci dróg gminnych gminy Biskupiec na lata 2017-2020

Mapa 7.1. Model sieci dróg gminnych



Źródło : Urząd Gminy Biskupiec.



7.1 Sieć dróg gminnych i powiatowych na terenie gminy Biskupiec

Na obszarze gminy Biskupiec znajduje się 10 dróg powiatowych o łącznej długości 76,951 km. Cztery drogi posiadają klasę techniczną Z (drogi zbiorcze) a sześć dróg ma klasę techniczną L (drogi lokalne). Nawierzchnię asfaltową posiadają drogi powiatowe i łącznej długości 71,884 km. Pozostałe 5,064 km to drogi o nawierzchni gruntowej.

Tabela 7.1. Wykaz dróg powiatowych na terenie gminy Biskupiec

l.p.	Numer drogi	Ciąg drogi	Klasa techniczna	Długość drogi ogółem /km/	na terenie gminy			
					Lokalizacja	długość drogi /km/	odcinek o nawierzchni bitumicznej /km/	odcinek o nawierzchni gruntowej /km/
1	1234N	Sumin – Sędzice	L	5,084	0+000 – 5+084	5,084	5,084	-
2	1236N	W. Tymawa – Łąkorz – Wawrowice	Z	18,837	0+000 – 18+837	18,837	18,837	-
3	1238N	Gr. woj. (Jabłonowo) – Rywałdzik – Wardęgowo	L	5,135	0+000 – 5+135	5,135	5,135	-
4	1242N	Biskupiec – Krotoszyny	L	3,500	0+000 – 3+500	3,500	1,200	2,300
5	1271N	Mierzyn – Rywałdzik	L	3,459	0+000 – 3+459	3,459	3,459	-
6	1273N	Ostrowite – gr. woj. (Górale)	L	4,468	0+000 – 4+468	4,468	1,701	2,767
7	1279N	Kisielice – Biskupiec	Z	5,893	7+410 – 13+303	5,893	5,893	-
8	1293N	Biskupiec – Łąkorz	L	6,980	0+000 – 6+980	6,980	6,980	-
9	1299N	Gr. woj. (Brodnica) – Krotoszyny – Szwarcenowo – dr. pow Nr 1333N	Z	28,553	0+000 – 22+621	22,621	22,621	-
10	1313N	Iława – Karaś – dr. nr 1299N (Wonna)	Z	2,274	9+060 – 10+034	0,974	0,974	-
Razem						76,951	71,884	5,067

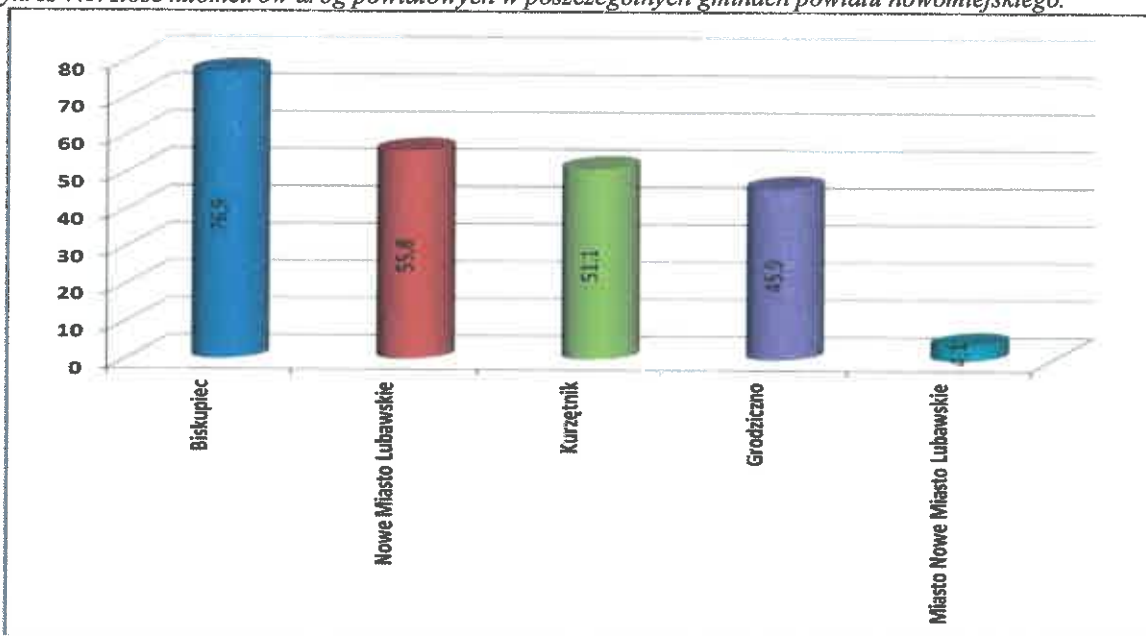
Źródło : opracowanie własne

Wielkość sieci dróg powiatowych na terenie poszczególnych gmin powiatu nowomiejskiego obrazuje poniższy wykres.



Plan rozwoju sieci dróg gminnych gminy Biskupiec na lata 2017-2020

Wykres 7.1. Ilość kilometrów dróg powiatowych w poszczególnych gminach powiatu nowomiejskiego.



Źródło : opracowanie własne

Z powyższych zestawień wynika, że największa sieć dróg powiatowych znajduje się na terenie gminy Biskupiec a najmniejsza na terenie gminy miejskiej Nowe Miasto Lubawskie.

Tylko na obszarze gminy Biskupiec występują drogi powiatowe o nawierzchni gruntowej.

Tabela 7.2. Wykaz dróg gminnych na terenie gminy Biskupiec

l.p.	Numer drogi	Ciąg drogi	Klasa techniczna	Długość drogi ogółem /km/	Lokalizacja	Odcinek o nawierzchni bitumicznej /km/	Odcinek o nawierzchni gruntowej /km/
1	180001 N	Piotrowiczki - Piotrowice	L	2,390	0+000 – 2+390	-	2,390
2	180002 N	Piotrowiczki - Piotrowice	L	0,688	0+000 – 0+688	-	0,688
3	180003 N	Piotrowice Szlach. - Piotrowice	L	0,780	0+000 – 0+780	-	0,780
4	180004 N	Piotrowice - Goryń	L	2,680	0+000 – 2+680	2,680	-
5	180005 N	Piotrowice – do zabudowań	L	1,725	0+000 – 1+725	-	1,725
6	180006 N	Piotrowice – do zabudowań	L	0,600	0+000 – 0+600	-	0,600
7	180007 N	Piotrowice - Słupnica	L	9,170	0+000 – 9+170	6,550	2,620
8	180008 N	Piotrowice – do zabudowań	L	0,855	0+000 – 0+855	-	0,855



Plan rozwoju sieci dróg gminnych gminy Biskupiec na lata 2017-2020

9	180009 N	Słupnica – Piotrowice – dr. pow. Nr 1279 N	L	1,880	0+000 – 1+880	0,215	1,665
10	180010 N	Dr. pow. Nr 1279 N (Piotrowice) – do zabudowy	L	0,415	0+000 – 0+415	-	0,415
11	180011 N	Biskupiec – dr. pow. Nr 1279 N	L	0,730	0+000 – 0+730	-	0,730
12	180012 N	Biskupiec – dr. woj. Nr 538 – dr. gminna Nr 180009N	L	2,982	0+000 – 2+982	2,982	-
13	180013 N	Słupnica – gr. gminy Goryń	L	3,070	0+000 – 3,070	0,02	3,050
14	180014 N	Słupnica – zabudowania – dr. gminna Nr 180013 N	L	0,664	0+000 – 0+664	-	0,664
15	180015 N	Słupnica – zabudowania – dr. gminna Nr 180014N	L	1,040	0+000 – 1+040	-	1,040
16	180016 N	Słupnica – Podlasek Mały	L	3,071	0+000 – 3+071	3,071	-
17	180017 N	Słupnica – dr. gminna Nr 180016 N	L	0,655	0+000 – 0+655	-	0,655
18	180018 N	Słupnica – dr. woj. Nr 538	L	0,620	0+000 – 0+620	-	0,620
19	180019 N	Biskupiec – dr. pow. Nr 1293 N	L	1,227	0+000 – 1+227	0,734	0,493
20	180020 N	Biskupiec – Słupnica – dr. woj. Nr 538	L	2,370	0+000 – 2+370	-	2,370
21	180021 N	Podlasek – dr. gminna Nr 180016 N	L	0,955	0+000 – 0+955	-	0,955
22	180022 N	Podlasek – Podlasek Mały	L	3,000	0+000 – 3+000	3,000	-
23	180023 N	Podlasek - Wałdowo	L	2,265	0+000 – 2+265	1,515	0,750
24	180024 N	Wielka Tymawa do drogi gminnej nr 180025N	L	3,515	0+000 – 3+515	-	3,515
25	180025 N	Tymawa Wielka - Donowo	L	2,660	0+000 – 2+660	2,660	-
26	180026 N	Tymawa Wielka – do zabudowy	L	1,210	0+000 – 1+210	-	1,210
27	180027 N	Wielka Tymawa - Tymawka	L	0,500	0+000 – 0+500	-	0,500
28	180028 N	Podlasek - Babalice	L	2,540	0+000 – 2+540	-	2,540
29	180029 N	Podlasek – do zabudowań	L	0,915	0+000 – 0+915	-	0,915
30	180030 N	Podlasek - Babalice	L	1,180	0+000 – 1+180	-	1,180
31	180031 N	Dr. Woj. nr 538 (Słupnica) – Babalice - Osówko	L	4,830	0+000 – 4+830	-	4,830
32	180032 N	Sumin – do zabudowań	L	1,415	0+000 – 1+415	-	1,415



Plan rozwoju sieci dróg gminnych gminy Biskupiec na lata 2017-2020

33	180033 N	Sumin – gr. woj. (Partęczyny)	L	0,570	0+000 – 0+570	-	0,570
34	180034 N	Sumin – gr. woj. (Partęczyny)	L	1,000	0+000 – 1+000	1,000	-
35	180035 N	Sumin - Mierzyn	L	0,350	0+000 – 0+350	-	0,350
36	180036 N	Sumin – dr. pow. Nr 1236 N	L	0,490	0+000 – 0+490	-	0,490
37	180037 N	Sumin – do żwirowni	L	0,820	0+000 – 0+820	-	0,820
38	180038 N	Małe Babalice – Rutka (dr. pow. Nr 1236 N)	L	1,550	0+000 – 1+550	-	1,550
39	180039 N	Sumin - Hermanowo	L	1,710	0+000 – 1+710	0,928	0,782
40	180040 N	Babalice- Hermanowo	L	2,410	0+000 – 2+410	-	2,410
41	180041 N	Hermanowo – do zabudowań	L	0,636	0+000 – 0+636	-	0,636
42	180042 N	Babalice- Lipinki	L	1,000	0+000 – 1+000	-	1,000
43	180043 N	Sędzice - Mierzyn	L	3,080	0+000 – 3+080	-	3,080
44	180044 N	Lipinki - Mierzyn	L	4,105	0+000 – 4+105	4,105	-
45	180045 N	Lipinki - Rywałdzik	L	5,105	0+000 – 5+105	2,755	2,350
46	180046 N	Lipinki - Wardęgowo	L	1,420	0+000 – 1+420	-	1,420
47	180047 N	Stacja PKP - Wardęgowo	L	2,125	0+000 – 2+125	2,125	-
48	180048 N	Rywałdzik - dr. gminna Nr 180045 N - dr. pow. Nr 1271 N	L	1,860	0+000 – 1+860	-	1,860
49	180049 N	Mierzyn – gr. woj. (Płowęż)	L	3+080	0+000 – 3+080	2,000	1,080
50	180050 N	Mierzyn - dr. Pow. Nr 1271 (do zabudowań)	L	0,520	0+000 – 0+520	-	0,520
51	180051 N	Rywałdzik -do zabudowań	L	1,300	0+000 – 1+300	-	1,300
52	180052 N	Rywałdzik (Ostrowite) - stacja PKP	L	1,180	0+000 – 1+180	-	1,180
53	180053 N	Rywałdzik - do zabudowań	L	0,805	0+000 – 0+805	-	0,805
54	180054 N	Ostrowite - Kamienny Most – Ostrowite (stacja PKP)	L	3,610	0+000 – 3+610	3,610	-
55	180055 N	Ostrowite - Wronka	L	3,900	0+000 – 3+900	2,860	1,040
56	180056 N	Ostrowite - Osetno - dr. Gm Nr 180059 N	L	3,300	0+000 – 3+300	3,300	-
57	180057	Osetno – Wesółkowo-gr. wojew.	L	2,840	0+000 – 2+840	-	2,840



Plan rozwoju sieci dróg gminnych gminy Biskupiec na lata 2017-2020

58	180058 N	Osetno - Wardęgowo	L	2,040	0+000 – 2+040	-	2,040
59	180059 N	Ostrowite - stacja PKP - Łąkorek	L	4,910	0+000 – 4+910	4,910	-
60	180060 N	Łąkorek - Łąkorz	L	1,172	0+000 – 1+172	-	1,172
61	180061 N	Dr. Pow. Nr 1299 N - Strymałowo	L	3,290	0+000 – 3+290	-	3,290
62	180062 N	Strymałowo – (Wichertowo) - dr. pow. Nr 1236 N	L	1,125	0+000 – 1+125	-	1,125
63	180063 N	Łąkorz - Lipinki - dr. Pow. Nr 1236 N	L	2,080	0+000 – 2+080	0,600	1,480
64	180064 N	Łąkorz - jez. Łąkorz- gr. wojew.	L	4,422	0+000 – 4+422	1,890	2,532
65	180065 N	Wąkop - Łąkorek	L	6,950	0+000 – 6+950	-	6,950
66	180066 N	Lipinki – do zabudowań	L	0,740	0+000 – 0+740	-	0,740
67	180067 N	Lipinki - Biała Góra	L	2,010	0+000 - 2+010	-	2,010
68	180068 N	Łąkorz - Gaj – Bielice kol.	L	6,860	0+000 – 6+860	6,860	-
69	180069 N	Lipinki - Stacja PKP - Gaj	L	3,200	0+000 – 3+200	-	3,200
70	180070 N	Lipinki - Gaj	L	4,824	0+000 – 4+824	3,165	1,659
71	180071 N	Lipinki - Biskupiec	L	4,429	0+000 – 4+429	4,429	-
72	180072 N	Biskupiec - do zabudowań	L	0,892	0+000 – 0+892	0,182	0,710
73	180073 N	Biskupiec - do zabudowań	L	1,880	0+000 – 1+880	-	1,880
74	180074 N	Sędzice - Cztery Włóki - dr. gminna Nr 180070N	L	4,100	0+000 – 4+100	-	4,100
75	180075 N	Bielice SKR – Bisk. dr. gminna 180071N	L	2,145	0+000 – 2+145	-	2,145
76	180076 N	Bielice - Cztery Wólki	L	2,090	0+000 – 2+090	-	2,090
77	180077 N	Bielice - Fitowo (dr. woj Nr 538)	L	1,680	0+000 – 1+680	-	1,680
78	180078 N	Bielice - Fitowo (dr. woj Nr 538)	L	1,828	0+000 – 1+385	-	1,828
79	180079 N	Krotoszyny - dr. gminna 180080N	L	1,210	0+000 – 1+210	0,270	0,940
80	180080 N	Krotoszyny - Leszczyniak	L	1,740	0+000 – 1+740	-	1,740
81	180081 N	Krot. - dr. Pow. Nr 1299 N - dr. Woj. Nr 538	L	0,590	0+000 – 0+590	-	0,590
82	180082 N	Krotoszyny - dr. gminna Nr 180083N	L	1,845	0+000 – 1+845	0,285	1,560
83	180083 N	Fitowo – Czachówki-dr. Gminna 180096- Buczek	L	4,180	0+000 – 4+180	-	4,180



Plan rozwoju sieci dróg gminnych gminy Biskupiec na lata 2017-2020

84	180084 N	Krotoszyny - Zawada - Wonna	L	6,298	0+000 – 6+298	6,298	-
85	180085 N	Krotoszyny - dr. Gminna Nr 180084N	L	0,395	0+000 – 0+395	0,395	-
86	180086 N	Wonna - do zabudowań	L	0,455	0+000 – 0+455	-	0,455
87	180087 N	Wonna - jez. Karaś	L	0,375	0+000 – 0+375	-	0,375
88	180088 N	Wonna- dr. pow. nr 1299N	L	1,050	0+000 – 1+050	-	1,050
89	180089 N	Wonna - Wielka Wólka	L	2,915	0+000 – 2+915	2,915	-
90	180090 N	Wonna - dr.pow. Nr 1299 N	L	4,162	0+000 – 4+162	4,162	-
90-1	180090-1N	Wonna - dr.pow. Nr 1299 N	L	0,860	4+162-5+022	0,860	-
91	180091 N	Szwarcenowo - dr. gminna Nr 180084N	L	3,790	0+000 – 3+790	1,540	2,250
92	180092 N	Szwarcenowo- dr. gminna Skarszewo	L	4,415	0+000 – 4+415	3,690	0,725
93	180093 N	Wielka Wólka - gr. Gminy (Gulb)	L	0,910	0+000 – 0+910	0,910	-
94	180094 N	Mała Wólka- dr.pow. Nr 1299 N	L	0,300	0+000 – 0+300	-	0,300
95	180095 N	Szwarcenowo - do zabudowań	L	2,645	0+000 – 2+645	1,905	0,740
96	180096 N	Zawada - Buczek	L	1,805	0+000 – 1+805	-	1,805
97	180097 N	Zawada - Leszczynek	L	0,685	0+000 – 0+685	-	0,685
98	180098 N	Czachówki - dr. gminna nr 180083N	L	1,350	0+000 – 1+350	-	1,350
99	180099 N	Czachówki – gr. gm. 180100N (Grabowo)	L	3,430	0+000 – 3+430	0,245	3,185
100	180100 N	Czachówki --(Grabowo)- dr. pow. nr 1279N	L	1,690	0+000 – 1+690	-	1,690
101	180101 N	Grabowo - gr. gm. Nr 180100N - dr. pow. Nr 1242 N	L	0,955	0+000 – 0+955	-	0,955
102	180102 N	Piotrowice - Piotrowice Małe – gr. gminy	L	4,100	0+000 – 4+100	2,570	1,530
102-1	180102-1N	Piotrowice - Piotrowice Małe – gr. gminy	L	0,982	4+100 – 5+082	-	0,982
103	180103 N	Piotrowice - Piotrowice Szlacheckie	L	0,820	0+000 – 0+820	-	0,820
103-1	180103-1N	Piotrowice - Piotrowice Szlacheckie	L	0,370	0+820 – 1+190	0,370	-
103-2	180103-2N	Piotrowice-Piotrowice Szkalcheckie	L	0,600	1+190 – 1+790	0,263	0,337
104	180104 N	dr. pow. nr 1279N (Piotrowiczki) – (Ameryka) dr, gm. Nr 180102N	L	1,970	0+000 – 1+970	-	1,970



Plan rozwoju sieci dróg gminnych gminy Biskupiec na lata 2017-2020

105	180105 N	Piotrowice Szlacheckie - dr. Gminna Nr 180102 N	L	1,200	0+000 – 1+200	-	1,200
106	180106 N	Piotrowice - gr. gm. Nr 180102N - dr. pow. Nr 1279 N	L	0,450	0+000 – 0+450	-	0,450
107	180107 N	dr. gm. Nr 180045N (Rywałdzik) - Wardęgowo	L	2,128	0+000 – 2+128	-	2,128
108	180108N	Biskupiec, ul. Podleśna (od dr. Pow. nr 1293N, dz.nr 408/9)	L	0,112	0+000 – 0+112	0,112	-
RAZEM						94,936	139,876

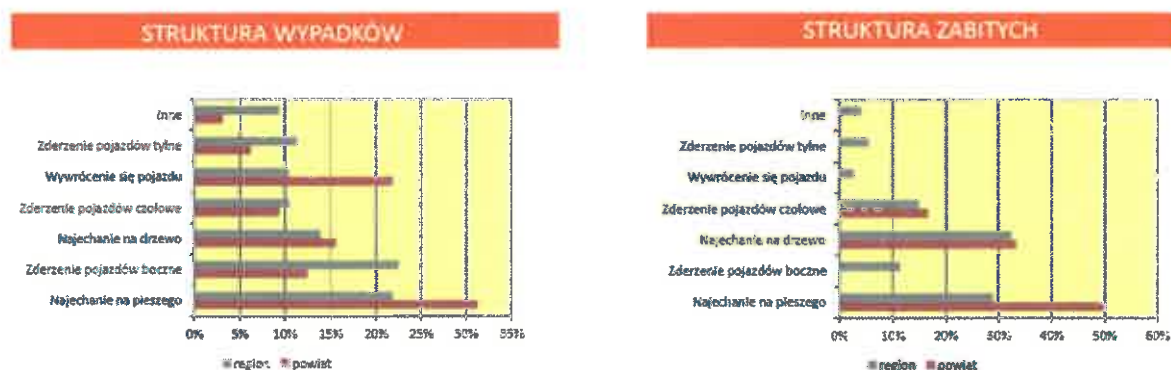
Źródło : opracowanie własne

8. Bezpieczeństwo uczestników ruchu drogowego

Raport Warmińsko-Mazurskiego Obserwatorium Bezpieczeństwa Ruchu Drogowego sporządzany dla całego województwa warmińsko-mazurskiego wg. stanu za rok 2014 w powiecie nowomiejskim, na całej sieci dróg wszystkich kategorii stanowi, iż nastąpiło pogorszenie poziomu bezpieczeństwa w stosunku do lat poprzednich. Wzrosła liczba wypadków, wzrosła liczba rannych jak i również zabitych w wypadkach drogowych

Ze struktury wypadków wynika, że najczęściej zdarzeń na całej sieci dróg wszystkich kategorii na terenie powiatu nowomiejskiego, (około 32%) spowodowanych było nadmierną prędkością.

Wykres 8.1. Struktura wypadków i struktura zabitych na sieci dróg wszystkich kategorii na terenie powiatu nowomiejskiego w 2014r. Opracowanie W-MOBRD



Źródło : Opracowanie Warmińsko-Mazurskie Obserwatorium Bezpieczeństwa Ruchu Drogowego. Stan za rok 2014 – ostatnie publikowane dane.

Dla wszystkich kategorii dróg na terenie powiatu nowomiejskiego, w roku 2014 przekroczone zostały wskaźniki zagrożenia określone dla województwa warmińsko – mazurskiego w przypadku zabitych na 100 tys. mieszkańców oraz w przypadku ciężkości wypadków - liczby zabitych na 100 wypadków



8.1. Analiza bezpieczeństwa ruchu na drogach gminnych

Na podstawie danych z lat 2010 - 2015 uzyskanych z Komendy Powiatowej Policji w Nowym Mieście Lubawskim stworzono analizę bezpieczeństwa dla dróg gminnych gminy Biskupiec.

Tabela 8.1 Ilość wypadków drogowych na drogach gminnych gminy Biskupiec w latach 2011-2015.

Miejscowość	2011			2012			2013			2014			2015			SUMA	
	Wypadki	Ranni	Zabici	Wypadki	Ranni	Zabici	Wypadki	Ranni	Zabici	Wypadki	Ranni	Zabici	Wypadki	Ranni	Zabici		
Wonna	1	3	0	1	1	0										2	4
Biskupiec ul.Kościelna	1	1	0	1	1	0										2	2
Lipinki	1		1													1	0
Lipinki	1	1	0													1	1
Łąkorek										1	2	0				1	2
Mierzyn													1	1	0	1	1
SUMA	4	5	1	2	2	0				1	2	0	1	1	0	8	10

Źródło : Opracowanie własne na podstawie danych Komendy Powiatowej Policji w Nowym Mieście Lubawskim

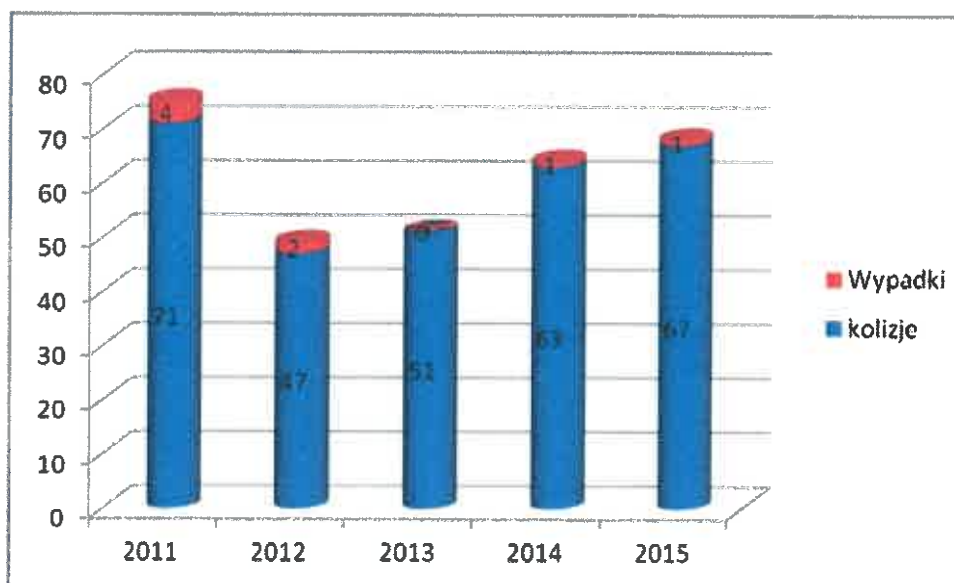
Tabela 8.2 Ilość kolizji drogowych na drogach gminnych gminy Biskupiec w latach 2011-2015.

L.p.	ROK	Liczba kolizji drogowych
1	2011	71
2	2012	47
3	2013	51
4	2014	63
5	2015	67

Źródło : Opracowanie własne na podstawie danych Komendy Powiatowej Policji w Nowym Mieście Lubawskim

W latach 2011 – 2015 na sieci dróg gminnych doszło łącznie do **299** kolizji drogowych oraz **8** wypadków, w których zginęła **1** osoba, a rannych zostało **10 osób**.

Wykres 8.1 Ilości zdarzeń drogowych na drogach gminnych z podziałem na lata



Źródło : opracowanie własne na podstawie danych KPP w Nowym Mieście Lub.



9. Stan techniczny dróg gminnych

W poniższym rozdziale wykorzystano sporządzone na zlecenie Gminy Biskupiec protokoły kontroli okresowej (pięcioletniej) stanu technicznego i wartości użytkowej każdej drogi gminnej. Stan techniczny każdej drogi został oceniony wg kryteriów :

- A- Stan dobry - ocena 5,0
- B- Stan zadowalający - ocena 4,0
- C- Stan niezadowalający - ocena 3,0
- D- Stan zły - ocena 2,0
- E- Stan bardzo zły - ocena 1,0

Poszczególnym drogom gminnym na całej ich długości, nadano jedną kompleksową ocenę, bez podziału na odcinki. Oceny te zestawione zostały w tabeli 9.1. Ocenie podlegały wszystkie elementy i wyposażenie drogi oraz istniejące w pasie drogowym ograniczenia dla ruchu.

Stan techniczny 6 dróg oceniono jako dobry, nie wymagający w najbliższym czasie interwencji.

Stan techniczny jednej drogi oceniono jako zły tzn. wymagający w najbliższym czasie naprawy.

Tabela 9.1 Wykaz dróg gminnych wraz z ogólną oceną ich stanu technicznego

l.p	nr drogi	przebieg drogi	Klasa techniczna	długość /km/	nota stanu technicznego i wartości użytkowej
1	180001 N	Piotrowiczki - Piotrowice	L	2,390	2,58
2	180002 N	Piotrowiczki - Piotrowice	L	0,688	3,05
3	180003 N	Piotrowice Szlach. - Piotrowice	L	0,780	3,05
4	180004 N	Piotrowice - Goryń	L	2,680	3,55
5	180005 N	Piotrowice – do zabudowań	L	1,725	3,05
6	180006 N	Piotrowice – do zabudowań	L	0,600	-
7	180007 N	Piotrowice - Słupnica	L	9,170	3,33
8	180008 N	Piotrowice – do zabudowań	L	0,855	3,05
9	180009 N	Słupnica – Piotrowice – dr. pow. Nr 1279 N	L	1,880	3,40
10	180010 N	Dr. pow. Nr 1279 N (Piotrowice) – do zabudowy	L	0,415	3,05
11	180011 N	Biskupiec – dr. pow. Nr 1279 N	L	0,730	3,05



Plan rozwoju sieci dróg gminnych gminy Biskupiec na lata 2017-2020

12	180012 N	Biskupiec – dr. woj. Nr 538 – dr. gminna Nr 180009N	L	2,982	3,60
13	180013 N	Słupnica – gr. gm.(Goryń)	L	3,070	3,13
14	180014 N	Słupnica – zabudowania – dr. gminna Nr 180013 N	L	0,664	3,05
15	180015 N	Słupnica – zabudowania – dr. gminna Nr 180014 N	L	1,040	2,50
16	180016 N	Słupnica – Podlasek Mały	L	3,071	3,85
17	180017 N	Słupnica – dr. gminna Nr 180016 N	L	0,655	2,50
18	180018 N	Słupnica – dr. woj. Nr 538	L	0,620	3,05
19	180019 N	Biskupiec – dr. pow. Nr 1293 N – ul. Jesionowa	L	1,227	3,68
20	180020 N	Biskupiec – Słupnica – dr. woj. Nr 538	L	2,370	3,05
21	180021 N	Podlasek – dr. gminna Nr 180016 N	L	0,955	2,50
22	180022 N	Podlasek – Podlasek Mały	L	3,000	3,30
23	180023 N	Podlasek - Wałdowo	L	2,265	3,05
24	180024 N	Wielka Tymawa do drogi gminnej nr 180025N	L	3,515	3,33
25	180025 N	Tymawa Wielka - Donowo	L	2,660	3,60
26	180026 N	Tymawa Wielka – do zabudowy	L	1,210	2,50
27	180027 N	Wielka Tymawa - Tymawka	L	0,500	3,05
28	180028 N	Podlasek - Babalice	L	2,540	3,33
29	180029 N	Podlasek – do zabudowań	L	0,915	2,50
30	180030 N	Podlasek - Babalice	L	1,180	2,50
31	180031 N	Dr. Woj. nr 538 (Słupnica)-Babalice-Osówko	L	4,830	3,05
32	180032 N	Sumin – do zabudowań	L	1,415	3,05
33	180033 N	Sumin – gr. woj. (Partęczyny)	L	0,570	2,50
34	180034 N	Sumin – gr. woj. (Partęczyny)	L	1,000	3,30
35	180035 N	Sumin - Mierzyn	L	0,350	2,50
36	180036 N	Sumin – dr. pow. Nr 1236 N	L	0,490	2,50
37	180037 N	Sumin - Lipinki	L	0,820	2,65
38	180038 N	Małe Babalice – Rutka – Dr. pow. Nr 1236 N	L	1,550	3,05
39	180039 N	Sumin - Hermanowo	L	1,710	3,05
40	180040 N	Babalice- Hermanowo	L	2,410	3,05
41	180041 N	Hermanowo – (do zabudowań)	L	0,636	2,50
42	180042 N	Babalice- Lipinki	L	1,000	2,50
43	180043 N	Sędzice - Mierzyn	L	3,080	2,50
44	180044 N	Lipinki - Mierzyn	L	4,105	4,03
45	180045 N	Lipinki - Rywałdzik	L	5,105	3,06
46	180046 N	Lipinki - Wardegowo	L	1,420	3,30



Plan rozwoju sieci dróg gminnych gminy Biskupiec na lata 2017-2020

47	180047 N	Stacja PKP - Wardęgowo	L	2,125	3,20
48	180048 N	Rywałdzik - dr. gminna Nr 180045 N - dr. pow. Nr 1271 N	L	1,860	2,50
49	180049 N	Mierzyn - gr. woj. (Płowęż)	L	3,080	3,03
50	180050 N	Mierzyn - dr. Pow. Nr 1271 (do zabudowań)	L	0,520	2,50
51	180051 N	Rywałdzik - do zabudowań	L	1,300	2,50
52	180052 N	Rywałdzik (Ostrowite) - stacja PKP	L	1,180	3,20
53	180053 N	Rywałdzik - (do zabudowań)	L	0,805	2,50
54	180054 N	Ostrowite - Kamienny Most- Ostrowite (stacja PKP)	L	3,610	4,00
55	180055 N	Ostrowite - Wronka	L	3,900	3,99
56	180056 N	Ostrowite - Osetno - dr. Gm Nr 180059 N	L	3,300	4,15
57	180057 N	Osetno - Wesołkowo - gr. woj.	L	2,840	2,78
58	180058 N	Osetno - Wardęgowo	L	2,040	3,20
59	180059 N	Ostrowite - stacja PKP - Łąkorek	L	4,910	3,90
60	180060 N	Łąkorek - Łąkorz	L	1,172	2,50
61	180061 N	Dr. Pow. Nr 1299 N - Strymałowo	L	3,290	2,50
62	180062 N	Strymałowo - (Wichertowo) - dr. pow. Nr 1236 N	L	1,125	3,90
63	180063 N	Łąkorz - Lipinki - dr. Pow. Nr 1293N	L	2,080	3,58
64	180064 N	Łąkorz - jez. Łąkorz - gr. woj.	L	4,422	3,07
65	180065 N	Wąkop - Łąkorek	L	6,950	2,78
66	180066 N	Lipinki - do zabudowań	L	0,740	2,50
67	180067 N	Lipinki - Biała Góra	L	2,010	2,50
68	180068 N	Łąkorz - Gaj - Bielice kol.	L	6,860	3,57
69	180069 N	Lipinki - Stacja PKP - Gaj	L	3,200	2,50
70	180070 N	Lipinki - Gaj	L	4,824	4,13
71	180071 N	Lipinki - Biskupiec	L	4,429	4,44
72	180072 N	Biskupiec - do zabudowań	L	0,892	4,05
73	180073 N	Biskupiec - do zabudowań	L	1,880	2,78
74	180074 N	Sędzice - Cztery Włóki - dr. gminna Nr 180070N	L	4,100	2,78
75	180075 N	Bielice SKR - Biskupiec dr. gminna 180071N	L	2,145	2,87
76	180076 N	Bielice - Cztery Wólki	L	2,090	3,05
77	180077 N	Bielice - Fitowo (dr. woj Nr 538)	L	1,680	3,20
78	180078 N	Bielice - Fitowo (dr. woj Nr 538)	L	1,828	2,50
79	180079 N	Krotoszyny - dr. gminna 180080	L	1,210	3,03
80	180080 N	Krotoszyny - Leszczyniak	L	1,740	2,70
81	180081 N	Krotoszyny - dr. Pow. Nr 1299 N - dr. Woj. Nr 538	L	0,590	2,65



Plan rozwoju sieci dróg gminnych gminy Biskupiec na lata 2017-2020





82	180082 N	Krotoszyny - dr. gm. Nr 180083N	L	1,845	3,26
83	180083 N	Fitowo – Czachówki-dr. pow. nr 1299N	L	4,180	2,50
84	180084 N	Krotoszyny - Zawada - Wonna	L	6,298	3,95
85	180085 N	Krotoszyny - dr. Gminna Nr 180084N	L	0,395	1,85
86	180086 N	Wonna - do zabudowań	L	0,455	3,25
87	180087 N	Wonna - jez. Karaś	L	0,375	2,50
88	180088 N	Wonna – dr. pow. Nr 1299N	L	1,050	2,50
89	180089 N	Wonna - Wielka Wólka	L	2,915	3,68
90	180090 N	Wonna - dr.pow. Nr 1299 N	L	4,162	3,58
90-1	180090-1N	Wonna - dr.pow. Nr 1299 N	L	0,860	1,58
91	180091 N	Szwarcenowo - dr. Gminna Nr 180084N	L	3,790	2,50
92	180092 N	Szwarcenowo- dr. Gminna Skarszewo	L	4,415	3,40
93	180093 N	Wielka Wólka - gr. Gminy (Gulb)	L	0,910	3,40
94	180094 N	Mała Wólka- dr. pow. nr 1299N	L	0,300	2,65
95	180095 N	Szwarcenowo - do zabudowań	L	2,645	2,50
96	180096 N	Zawada - Buczek	L	1,805	2,50
97	180097 N	Zawada - Leszczyniak	L	0,685	2,50
98	180098 N	Czachówki - dr. Gminna nr 180083N	L	1,350	2,50
99	180099 N	Czachówki – gr. gm. 180100N (Grabowo)	L	3,430	2,98
100	180100 N	Czachówki - -(Grabowo)-dr. pow. nr 1279N	L	1,690	2,50
101	180101 N	Grabowo - gr. gm. Nr 180100N - dr. pow. Nr 1242 N	L	0,955	2,50
102	180102 N	Piotrowice - Piotrowice Małe-gr. gminny	L	4,100	2,98
102-1	180102-1N	Piotrowice - Piotrowice Małe-gr. gminny	L	0,982	2,98
103	180103 N	Piotrowice - Piotrowice Szlacheckie	L	0,820	2,50
103-1	180103-1N	Piotrowice - Piotrowice Szlacheckie	L	0,370	1,90
103-2	180103-2N	Piotrowice - Piotrowice Szlacheckie	L	0,600	3,38
104	180104 N	dr. pow. nr 1279N (Piotrowiczki) – (Ameryka) dr, gm. Nr 180102N	L	1,970	3,20
105	180105 N	Piotrowice Szlacheckie - dr. Gminna Nr 180102 N	L	1,200	2,50
106	180106 N	Piotrowice - gr. gm. Nr 180102N - dr. pow. Nr 1279 N	L	0,450	2,50
107	180107 N	dr. gm. Nr 180045N (Rywałdzik) - Wardegowo	L	2,128	2,50
108	180108N	Biskupiec, ul. Podleśna (od dr. Pow. nr 1293N, dz. Nr 408/9)	L	0,112	5,00

Źródło : opracowanie własne



Średnia ocena stanu technicznego wszystkich 108 dróg gminnych na terenie gminy Biskupiec wynosi 3,21.

Tabela 9.2 Średnia ocena ogólna dróg gminnych gminy Biskupiec

ocena stanu technicznego	ilość dróg	Udział procentowy w stosunku do ogólnej liczby dróg
	6	5,55%
	21	19,44%
	80	74,11 %
	1	0,9 %

Źródło : opracowanie własne

Stan techniczny nawierzchni dróg gminy Biskupiec można określić średnio jako niezadowalający. Należy podkreślić, że ponad połowa dróg gminnych (139,876km) posiada nawierzchnię gruntową niedostosowaną do ruchu ciężkich pojazdów m.in. nowoczesnych maszyn rolniczych oraz samochodów ciężarowych. Wzrasta również udział pojazdów ciężarowych w ogólnej liczbie uczestników ruchu drogowego na drogach publicznych.

Aby nie dopuścić do zwiększenia zniszczeń na drogach gminnych należy podjąć działania zmierzające do poprawy ich stanu technicznego. Wykonana ogólna ocena stanu technicznego pozwala na określenie czasu przeprowadzenia niezbędnych napraw i remontów.

W Gminie Biskupiec dróg gminnych posiadających dobry stan techniczny nawierzchni jest **5,55 %**. Są to drogi na których nawierzchni nie występują uszkodzenia. Nie wymagają one prowadzenia prac naprawczych.

Część odcinków dróg powiatowych posiada nawierzchnie w stanie zadowalającym. Jest ich łącznie **19,44 %** w stosunku do całej sieci dróg. Odcinki te wymagają drobnych prac konserwacyjno - naprawczych.

W stanie niezadowalającym jest **74,11 %** łącznej długości dróg gminnych. Wymagają one w chwili obecnej przeprowadzenia wyrównania dla dróg o nawierzchni gruntowej bądź remontu i wzmocnienia dla dróg o nawierzchni bitumicznej.

Jedna droga stanowiąca **0,9 %** łącznej długości dróg gminnych posiada nawierzchnię w złym stanie technicznym.

Żadna z dróg gminnych nie została zakwalifikowana do stanu bardzo złego – **E**.



10. Finansowanie dróg gminnych

Na zadania inwestycyjne w latach 2011 – 2016 na drogach gminnych gminy Biskupiec wydatkowano 26 mln złotych. W tym zawierają się pieniądze z:

- Funduszy Unii Europejskiej – 0,6 mln złotych
- Budżetu Państwa - 8 mln złotych
- z budżetu powiatu – 0,8 mln złotych

Odnowiono łącznie 65,656 km dróg gminnych.

Wydatki na inwestycje drogowe w latach 2011-2016 kształtowały się w następujący sposób :

Tabela 10.1. Wydatki na inwestycje drogowe w latach 2011-2016

Rok	Długość wykonanej przebudowy	koszt całkowity inwestycji drogowych	w tym				
			Środki własne	Środki finansowe pochodzące z funduszy UE	Środki finansowe pochodzące z Budżetu Państwa	Pomoc finansowa powiatu	Inne - kredyty
2011	10,231	8 827 326,51	1 308 169,34	521 156,51	3 000 000,0	148 078,66	3 849 922,00
2012	19,814	3 221 580,72	714 741,72	0,0	751 839,00	150 000,00	1 605 000,00
2013	8,151	7 887 838,13	1 797 349,13	100 000,00	2 996 989,00	416 500,00	2 577 000,00
2014	13,264	4 369 027,72	2 404 224,72	0,0	1 783 727,00	181 076,00	0,0
2015	8,154	1 269 754,38	1 269 754,38	0,0	0,0	0,0	0,0
2016	6,042	1 142 779,09	1 075 281,09	0,0	67 498,00	0,0	0,0
Razem	65,656	26 718 306,55	8 569 520,38	621 156,51	8 600 053,00	895 654,66	8 031 922,00

Źródło : opracowanie własne na podstawie danych z Urzędu Gminy Biskupiec

Znaczną część środków finansowych pozyskanych do realizacji inwestycji na drogach gminnych Gminy Biskupiec w latach 2011 – 2016 stanowiły środki własne oraz kredyty (ok. 62,14 %). Istotną część stanowiły również środki pochodzące z Unii Europejskiej i Budżetu Państwa (ok. 34,51%). Pozostałe 3,35% wartości inwestycji w latach 2011-2016 stanowią środki pozyskane w wyniku porozumień z powiatem.

W najbliższych pięciu latach, tj. w latach 2017 – 2020 przyjęto wydatki na zadania inwestycyjne na gminnych drogach publicznych na poziomie :



Tabela 10.2. Wydatki przewidywane w Budżecie Gminy Biskupiec na lata 2017 – 2020

rok	Zakładana wielkość wydatków
2017	2 695
2018	264
2019	852
2020	221

Źródło : opracowanie własne na podstawie danych z Urzędu Gminy Biskupiec

Analizując budżet ostatnich lat , oraz planowane wydatki inwestycyjne na drogi na lata 2017-2020 należy zaznaczyć, iż nie jest możliwa pełna realizacja zadań wymienionych projekcie. Założono, że podobnie jak w latach ubiegłych gmina uzyska znacząco większe wsparcie finansowe z innych źródeł (ok. 50 % z Funduszy Unii Europejskiej, z Budżetu Państwa, pomoc finansowa powiatu oraz gmin). Zaleca się również poszukiwać środków finansowych ze źródeł zewnętrznych. Można przyjąć, że wydatki na inwestycje na drogach wynosić będą :

Tabela 10.3. Szacunkowa wielkość wydatków na inwestycje drogowe w latach 2017-2020

rok	Szacunkowa wielkość wydatków na inwestycje drogowe
2017	2 465 210,00
2018	1 222 810,00
2019	1 144 128,00
2020	1 157 858,00

Źródło : opracowanie własne

11. Inwestycje na drogach gminnych planowane w latach 2017 – 2020

Przy sporządzaniu planu inwestycji na drogach gminnych należy określić, jaka jest rola drogi gminnej w układzie komunikacyjnym gminy. Drogi o charakterze lokalnym stanowiące bezpośrednie połączenie do dróg wyższych kategorii (powiatowych, wojewódzkich) należy wykonywać o nawierzchni bitumicznej. Nawierzchnie gruntowe i gruntowo-tłuczniowe należy wyprofilować, oraz ułożyć odpowiednią warstwę podbudowy z tłuczniem. Całość powinno się zaklinować kamieniem łamanym i wykonać powierzchniowe utrwalenie.



Plan rozwoju sieci dróg gminnych gminy Biskupiec na lata 2017-2020

Harmonogram inwestycji na drogach gminnych Gminy Biskupiec na lata 2017 – 2020 :

Tabela 11.1. Harmonogram inwestycji na drogach gminnych

droga gminna	odcinek	długość odcinka /km/
180052 N Rywałdzik (Ostrowite) – stacja PKP	Rywałdzik	1,180
180062 N Strymląwo – Wichertowo	Łąkorz – Wichertowo	1,125
180064 N Łąkorz – jez. Łąkorz	Łąkorz – Mec	4,479
180077 N Bielice – Fitowo dr. woj. Nr 538	Bielice – Fitowo	1,680
180057 N Osetno – Wesołkowo	Osetno – Ostrowite	1,665
180055 N Ostrowite – Wronka	Ostrowite – Wronka	0,850
180034 N Sumin – gr woj. Partęczyny	Sumin – gr. województwa	0,800
180009 N Słupnica – Piotrowice	Słupnica – Piotrowice	1,668
180091 N Szwarcenowo – dr. gminna 180084 N	Szwarcenowo	2,400
180041 N Hermanowo – dr. gminna	Lipinki	0,636
180083 N Fitowo – Czachówki	Fitowo - Krotoszyny	3,700
180063 N Łąkorz - Lipinki	Łąkorz - Straszewski	0,880
RAZEM		21,063

Źródło : opracowanie własne

12. Podsumowanie

Gmina Biskupiec pod wieloma względami przewodzi w powiecie nowomiejskim. Jest ona również największa terytorialnie i tam występuje największa i najgęstsza sieć dróg powiatowych. Gmina Biskupiec posiada również największą sieć dróg gminnych.

Od kilkunastu lat w Gminie Biskupiec trwa proces utwardzania dróg gminnych gruntowych, które przenoszą ruch lokalny na krótkich odcinkach.

Należy ponownie podkreślić, że ponad połowa dróg gminnych Gminy Biskupiec (139,876 km) posiada nawierzchnię gruntową niedostosowaną do ruchu ciężkich pojazdów m.in. nowoczesnych maszyn rolniczych oraz samochodów ciężarowych. Rozwój rolnictwa rozwijanego m.in. dotacjami Unii Europejskiej powoduje wzrost natężenia ruchu na drogach.

W latach 2011 – 2016 udało się Gminie Biskupiec przebudować prawie 65,656 km



Plan rozwoju sieci dróg gminnych gminy Biskupiec na lata 2017-2020

dróg. Trzydzieści sześć dróg gminnych znajduje się na granicy oceny niezadowalającej oraz złej. W ramach bieżącego utrzymania wykonywane remonty przynoszą znaczącą, ale chwilową poprawę stanu technicznego drogi. Na terenie gminy występują następujące potrzeby w zakresie utrzymania dróg:

- regulowanie stanów prawnych dróg
- wykorytowanie oraz wyprofilowanie nawierzchni gruntowych
- zapewnienie prawidłowego odwodnienia dróg
- wzmocnienie nawierzchni gruntowych
- zamknięcie nawierzchni tłuczniowych poprzez wykonanie powierzchniowego utrwalenia
- wykonanie przebudów dróg o nawierzchni bitumicznej
- wykonanie nawierzchni bitumicznych

Jednocześnie nie należy zapominać o działaniach poprawiających bezpieczeństwo uczestników ruchu – rowerzystów i pieszych (budowa chodników oraz ścieżek rowerowych).

Wszystkie modernizacje dróg należy poprzedzić analizą uwzględniającą możliwości techniczne realizacji konkretnego zadania oraz stan techniczny dróg.

O wyborze zasadnego rozwiązania powinien decydować projektant z odpowiednimi uprawnieniami.

Realizacja zadań inwestycyjnych na drogach gminnych w znaczącym stopniu poprawi bezpieczeństwo uczestników ruchu – pojazdów samochodowych jak i rowerzystów oraz pieszych. Ponadto wzrośnie komfort poruszania się po drogach gminnych. Wzrośnie również dostępność obszarów przemysłowych, gospodarczych oraz turystycznych gminy.

Poprzez działania modernizacyjne dróg gminnych podniesie się atrakcyjność gospodarcza regionu.



SPIS WYKRESÓW

Wykres 2.1. Sołectwa w gminach na obszarze powiatu nowomiejskiego	4
Wykres 2.2. Wielkość powierzchni gmin w powiecie nowomiejskim	5
Wykres 3.1. Ludność powiatu nowomiejskiego wg płci	5
Wykres 3.2. Ludność powiatu nowomiejskiego wg wieku	6
Wykres 4.1.1. Podmioty gospodarki narodowej zarejestrowane na obszarze powiatu nowomiejskiego	7
Wykres 4.1.2. Sektory działania podmiotów gospodarki narodowej na terenie powiatu nowomiejskiego	7
Wykres 4.1.3. Podmioty gospodarki narodowej działające w gminach powiatu nowomiejskiego na 10 tys. mieszkańców	8
Wykres 7.1. Ilość kilometrów dróg powiatowych w poszczególnych gminach powiatu nowomiejskiego.	21
Wykres 8.1. Struktura wypadków i struktura zabitych na sieci dróg wszystkich kategorii na terenie powiatu nowomiejskiego w 2012r. Opracowanie W-MOBRD	26
Wykres 8.1 Ilości zdarzeń drogowych na drogach gminnych z podziałem na lata	27

SPIS TABEL

Tabela 7.1. Wykaz dróg powiatowych na terenie gminy Biskupiec	20
Tabela 7.2. Wykaz dróg gminnych na terenie gminy Biskupiec	21
Tabela 8.1 Ilość wypadków drogowych na drogach gminnych gminy Biskupiec w latach 2011-2015.	27
Tabela 8.2 Ilość kolizji drogowych na drogach gminnych gminy Biskupiec w latach 2011-2015.	27
Tabela 9.1 Wykaz dróg gminnych wraz z ogólną oceną ich stanu technicznego	28
Tabela 9.2 Średnia ocena ogólna dróg gminnych gminy Biskupiec	32
Tabela 10.1. Wydatki na inwestycje drogowe w latach 2011-2015	33
Tabela 10.2. Wydatki przewidywane w Budżecie Gminy Biskupiec na lata 2016 – 2020	34
Tabela 10.3. Szacunkowa wielkość wydatków na inwestycje drogowe w latach 2016-2020	34
Tabela 11.1. Harmonogram inwestycji na drogach gminnych	35

SPIS MAP

Mapa 2.1. Położenie gminy Biskupiec	3
Mapa 5.1.1 Mapa układu komunikacyjnego powiatu nowomiejskiego	15
Mapa 7.1. Model sieci dróg gminnych	19

