

**Uchwała Nr XI/125/15**  
**Rady Gminy Biskupiec**  
**z dnia 22 października 2015r.**

**w sprawie: zatwierdzenia Planu Odnowy Miejscowości na lata 2015-2020 dla**  
**miejscowości Wonna**

Na podstawie art. 18 ust. 2 pkt. 6 i 6a ustawy z dnia 8 marca 1990r. o samorządzie gminnym (Jednolity tekst: Dz. U. z 2015r. poz. 1515) Rada Gminy Biskupiec uchwała co następuje:

**§ 1. Zatwierdza się Plan Odnowy Miejscowości na lata 2015-2020 dla miejscowości:**

- Wonna - w brzmieniu stanowiącym załącznik nr 1 do niniejszej uchwały

**§ 2. Wykonanie uchwały powierza się Wójtowi Gminy.**

**§ 3. Uchwała wchodzi w życie z dniem podjęcia.**

**Przewodnicząca Rady Gminy**

*Tęgowska*  
**Barbara Tęgowska**

Załącznik Nr 1 do Uchwały Nr XI/125/15  
Rady Gminy Biskupiec z dnia 22.10.2015

# Plan Odnowy Miejscowości Wonna w Gminie Biskupiec na lata 2015 - 2020



Przewodnicząca Rady Gminy Biskupiec

Barbara Tęgowska

## Spis treści

Wstęp.....	3
1. Charakterystyka miejscowości .....	3
1.1. Obszar, położenie geograficzne i administracyjne .....	4
1.2. Historia miejscowości .....	5
1.3. Struktura przestrzenna miejscowości .....	5
1.4. Demografia i bezrobocie .....	6
1.5. Charakterystyka obszarów o szczególnym znaczeniu.....	8
2. Inwentaryzacja zasobów.....	9
2.1. Zasoby przyrodnicze .....	9
2.2. Dziedzictwo kulturowe .....	13
2.3. Obiekty i tereny .....	14
2.4. Infrastruktura społeczna.....	16
2.5. Infrastruktura techniczna.....	16
2.6. Gospodarka i rolnictwo .....	17
2.7. Kapitał społeczny i ludzki .....	18
3. Ocena mocnych i słabych stron miejscowości .....	19
4. Opis planowanych zadań i przedsięwzięć .....	20

## **Wstęp**

Plan Rozwoju Miejscowości jest dokumentem planistycznym o charakterze operacyjnym, który opisuje planowane przedsięwzięcia samorządu gminnego oraz mieszkańców miejscowości na lata 2015-2020, współfinansowane ze środków funduszy strukturalnych Unii Europejskiej. Dokument powstał w wyniku prac przedstawicieli mieszkańców, pracowników Urzędu Gminy, Rady Gminy i doradców zewnętrznych. Program został poddany konsultacjom społecznym poprzez przedstawienie go do zaopiniowania i zatwierdzenia Radzie Sołectkiej. Dokument został wdrożony Uchwałą Rady Gminy Biskupiec.

W szczególności Plan Odnowy Miejscowości jest dokumentem stanowiącym załącznik do wniosku aplikacyjnego o dofinansowanie inwestycji w ramach Programu Rozwoju Obszarów Wiejskich na lata 2014-2020. Plan Odnowy Miejscowości obejmuje w szczególności charakterystykę miejscowości, inwentaryzację zasobów, analizę mocnych i słabych stron i perspektywę rozwoju oraz opis planowanych przedsięwzięć. Plan będzie aktualizowany i rozszerzany o zapisy dotyczące inwestycji, dla których gmina będzie starała się o środki w ramach PROW.

### **1. Charakterystyka miejscowości**

**Wonna** - wieś położona w województwie warmińsko-mazurskim, w powiecie nowomiejskim, w gminie Biskupiec, przy granicy z kujawsko-pomorskim, na trasie kolejowej Toruń-Olsztyn. W latach 1975-1998 miejscowość położona była w województwie toruńskim.

#### **INFORMACJE O SOŁECTWIE**

**Sołtys:** Zenon Jadanowski

#### **Główne zadania Rady Sołectkiej:**

- Współpraca i uaktywnianie mieszkańców,
- Integracja społeczności lokalnej
- Organizowanie spotkań plenerowych,
- Dbanie o funkcjonowanie świetlicy wiejskiej,
- Podnoszenie atrakcyjności wsi,
- Systematyczne budowanie zasobów własnych,
- Wzbogacanie życia kulturalnego na wsi,
- Podejmowanie wszelkich działań dla poprawy warunków życia i pracy mieszkańców wsi przy uzyskaniu ich poparcia i wykorzystania potencjału ludzkiego.

## 1.1. Obszar, położenie geograficzne i administracyjne

### GMINA BISKUPIEC NA TLE POWIATU NOWOMIEJSKIEGO



źródło: [www.polskiegminy.pl](http://www.polskiegminy.pl)

Obszar gminy Biskupiec zajmuje powierzchnię 241,3 km<sup>2</sup>. Teren położony jest w obrębie południowo-zachodniej części województwa warmińsko-mazurskiego i należy do powiatu nowomiejskiego. Ziemia Nowomiejska bywa nazywana „Bramą Mazur”, bo położona jest w obszarze Pojezierza Brodnickiego leżącego na granicy województwa kujawsko – pomorskiego, w miejscu geograficznie leżącym na granicy Mazur. Siedziba Urzędu Gminy mieści się w Biskupcu. W jej obszarze znajduje się 25 sołectw i 27 miejscowości. Teren graniczy z czterema innymi gminami województwa warmińsko-mazurskiego: Kisielicami, Ilawą, Nowym Miastem Lubawskim oraz Kurzętnikiem oraz gminami województwa kujawsko-pomorskiego: Łasinem, Świeciem nad Osą, Jabłonowem i Zbiczmem.

Wieś Wonna położona jest w północno-wschodniej części gminy.



źródło: [www.gminabiskupiec.pl](http://www.gminabiskupiec.pl)

### Zasięg regionu w obrębie Polski

	Megaregion	Pozaalpejska Europa Środkowa
	Prowincja	Niż Środkowoeuropejski
	Podprowincja	Pojezierza Południowobałtyckie
	Makroregion	Pojezierze Chelmińsko-Dobrzyńskie
	Mezoregion	Pojezierze Brodnickie
	Zajmowane jednostki administracyjne	Polska: - województwo kujawsko-pomorskie, - województwo warmińsko-mazurskie

Źródło: [www.pl.wikipedia.org](http://www.pl.wikipedia.org)

Pojezierze Brodnickie – mezoregion fizycznogeograficzny (pojezierze) położony w północno-wschodniej części województwa kujawsko-pomorskiego. Od północy i wschodu graniczy z powiatami: nowomiejskim i działdowskim (województwo warmińsko-mazurskie), a od południowego wschodu z powiatem żuromińskim (województwo mazowieckie), od południa z powiatem rypińskim, od południowego zachodu z powiatem golubsko-dobrzyńskim, od zachodu z wąbrzeskim, a od północnego zachodu z grudziądzkim. Rozciąga się w dorzeczu Wisły i jej prawobrzeżnych dopływów Skrwy, Drwęcy i Osy. Ośią hydrograficzną obszaru jest Drwęca – najdłuższy prawobrzeżny dopływ dolnej Wisły.

#### 1.2. Historia miejscowości

Już w zamierzchłych czasach istniała tutaj lub w pobliżu osada, gdyż nie opodal wsi, nad jeziorem Karaś, wznosi się kurhan wysokości 2,88 m, w którym znaleziono skrzynię grobową z epoki halsztackiej, zawierającą 4 urny wraz z wyposażeniem.

W okresie krzyżackim istniał tu prawdopodobnie zamek obronny, w którym mieszkał komtur, gdyż zapis z 1272 roku wspomina komtura Ottona z Wonny (Wonnenburg). Istnieje nawet przypuszczenie, że przez jakiś czas mieściła się tutaj siedziba wójtostwa, skąd przeniesiono ją do Nowego Miasta. Kościół wzniesiono we wsi w 1625 roku.

#### 1.3. Struktura przestrzenna miejscowości

Obszar miejscowości Wonna należy do osad o zabudowie w formie gospodarstw rolnych rozlokowanych wzdłuż dróg. Nie istnieją wyraźnie dominanty krajobrazowe. Wonna należy do miejscowości, w których na przestrzeni lat układ przestrzenny został zaburzony. Część zabudowy mieszkalnej zachowała częściowy charakter historyczny: bryła, kształt dachu. Jednakże większość elementów uległa zatraceniu.



źródło: [www.google.pl](http://www.google.pl)

Dla miejscowości Wonna nie istnieje Miejscowy Plan Zagospodarowania Przestrzennego. Jedną z form ochrony krajobrazu kulturowego, obok wpisu do rejestru zabytków jest ustalenie stref ochrony konserwatorskiej w miejscowym planie zagospodarowania przestrzennego.

Natomiast w obszarach wiejskich, strefy ochrony konserwatorskiej powinny być wyznaczone w miejscowościach z dobrze zachowaną, wartościową historyczną zabudową i czytelnymi układami ruralistycznymi.

#### 1.4. Demografia i bezrobocie

##### Demografia

Obecnie Wonna i zamieszkuje 285 mieszkańców, w tym 76 osób w wieku przedprodukcyjnym, 169 osób w wieku produkcyjnym i 40 osoby w wieku poprodukcyjnym.

miejscowość	kobiety w wieku			mężczyźni w wieku		
	przedprodukcyjnym	produkcyjnym	poprodukcyjnym	przedprodukcyjnym	produkcyjnym	poprodukcyjnym
Wonna	38	80	27	38	89	13

Liczba ludności w miejscowości Wonna na tle pozostałych miejscowości w latach 2010-2014

Miejscowość	31.12.2010	31.12.2011	31.12.2012	31.12.2013	31.12.2014
Biskupiec	1942	1927	1929	1929	1922
Bielice	772	770	767	766	765
Babalice	80	82	83	83	84
Fitowo	97	99	99	102	96
Czachówki	315	312	307	300	296
Gaj	92	93	93	94	97
Krotoszyny	720	712	720	717	715
Lipinki	692	692	703	693	690
Łakorz	820	813	803	787	780
Łakorek	167	166	164	168	165
Ostrowite	511	506	502	498	489
Mierzyn	150	142	143	141	148
Osetno	231	218	215	212	210
Osówko	110	111	112	114	106
Podlasek Duży	254	252	249	249	254
Podlasek Mały	39	41	41	40	41
Piotrowice Duże	569	572	567	574	571
Piotrowice Małe	104	106	105	98	98
Rywaldzik	205	201	193	193	186
Sędzice	230	232	228	234	231
Słupnica	341	338	339	329	329
Sumin	174	174	177	178	181
Szwarcenowo	543	554	556	558	558
Wielka Tymawa	232	236	240	241	236
Wardęgowo	127	132	132	133	135
Wonna	299	301	294	291	285
Wielka Wólka	121	121	118	120	120

Udział ludności m. Wonna wg ekonomicznych grup wieku w ludności ogółem w 2014r.		
w wieku przedprodukcyjnym	%	26,6
w wieku produkcyjnym	%	59,3
w wieku poprodukcyjnym	%	14,1

**Bezrobocie**

**Bezrobocie w Gminie Biskupiec w latach 2013-2014**

Jednostka miary		2013	2014
<b>BEZROBOCIE REJESTROWANE</b>			
Bezrobotni zarejestrowani wg płci			
ogółem	osoba	1086	897
mężczyźni	osoba	449	347
kobiety	osoba	637	550
Udział bezrobotnych zarejestrowanych w liczbie ludności w wieku produkcyjnym wg płci			
ogółem	%	18,1	14,9



mężczyźni	%	13,6	10,5
kobiety	%	23,6	20,3
<b>PRACUJĄCY WEDŁUG INNEGO PODZIAŁU NIŻ PKD</b>			
Pracujący wg płci			
ogółem	osoba	825	826
mężczyźni	osoba	462	445
kobiety	osoba	363	381
Pracujący na 1000 ludności			
ogółem	osoba	86	87

źródło: GUS

#### Stopa bezrobocia w latach 2013-2014 w %

Stan na:	2013	2014
gmina Biskupiec	18,1	14,9
powiat nowomiejski	23,6	19,8
woj. warmińsko-mazurskie	21,6	18,9
Polska	13,4	11,5

źródło: GUS

### 1.5. Charakterystyka obszarów o szczególnym znaczeniu

W miejscowości Wonna znajdują się obszary o szczególnym znaczeniu dla zaspokajania potrzeb mieszkańców. Sprzyjają one nawiązywaniu kontaktów społecznych ze względu na położenie oraz cechy funkcjonalno-przestrzenne. Zabudowa usługowa i mieszkalna w przeważającej części usytuowana jest w centrum miejscowości. W obrębie tego właśnie obszaru skupia się praktycznie całe życie miejscowości, a co za tym idzie mamy tu do czynienia z dużym skupiskiem ludności.

Wśród obszarów o szczególnym znaczeniu dla zaspokajania potrzeb mieszkańców miejscowości Wonna wyróżnić należy m. in. neogotycka kaplica znajdująca się na cmentarzu parafialnym - jedyna pozostałość po XVII wiecznym kościele, ruiny kuźni zlokalizowane w lasu po prawej stronie w kierunku wsi Krotoszyny. Obiekty te przedstawiają wartości historyczne, artystyczne i kulturowe oraz stanowią atrakcję turystyczną dla wczasowiczów odwiedzających miejscowość. Dlatego też pełnią one istotną rolę w nawiązywaniu kontaktów społecznych, przez co obiekty te stanowią obszar o szczególnym znaczeniu dla mieszkańców miejscowości Wonna.

Miejscowość Wonna również ze względu na swoje położenie i walory przyrodnicze jest wsią atrakcyjną pod względem turystycznym. Położenie miejscowości, obecność jezior w obrębie Wonna, jak również funkcjonujące szlaki rowerowe to elementy przyczyniające się do wzrostu atrakcyjności turystycznej, która sprzyja nawiązywaniu kontaktów społecznych. Walory te sprzyjają rozwojowi bazy noclegowej oraz infrastruktury około turystycznej. Wiele gospodarstw rolnych poprzez przekwalifikowanie się na usługi turystyczne ma szansę stworzyć wspaniałe miejsca odpoczynku, a dzięki odpowiedniej promocji spowodować przyjazd turystów i wczasowiczów. Warunki naturalne umożliwiają nie tylko stworzenie bazy noclegowej i gastronomicznej, ale również utworzenie ciekawych tras rowerowych, konnych, pieszych. Tego typu obiekty nie tylko umożliwiają poprawę turystyki, ale również wpływają pozytywnie na integrację środowiska lokalnego, przez co obiekty te stanowią obszary o znaczeniu szczególnym dla zaspokajania potrzeb mieszkańców.

W miejscowości Wonna funkcjonuje i działa Ochotnicza Straż Pożarna, której celem jest prowadzenie działalności mającej na celu zapobieganie pożarom oraz współdziałanie w tym zakresie z

instytucjami i stowarzyszeniami. Działalność Ochotniczej Straży Pożarnej wpływa pozytywnie na integrację środowiska lokalnego, co czyni ją obszarem o szczególnym znaczeniu dla mieszkańców miejscowości.

## **2. Inwentaryzacja zasobów**

### **2.1. Zasoby przyrodnicze**

#### **Rzeźba terenu**

Krajobraz terenu gminy został w głównej mierze ukształtowany przez lodowiec podczas ostatniego zlodowacenia. Jest on mocno zróżnicowany dzięki występowaniu kilku rodzajów form. Najszerzej występuje tzw. wysoczyzna morenowa typu falistego - w północnej i środkowej części gminy (szeroki pas od jeziora Karaś do jeziora Prątnia). Kolejne formy, wzgórza i pagórki morenowe, występują w ciągach m. in. między Wonną i Szwarcenowem, Słupnicą i Wielką Tymawą, Lipinkami i Rywałdzikiem. Wysokości względne wzgórz wynoszą na ogół do 10 m, maksymalnie do 20 m (w okolicach Lipinek). Na terenie gminy występują również tzw. ozy i kemy - pierwsze w okolicach Mierzyna, na zachód od Sumina oraz na północ od Wielkiej Tymawy, drugie w rejonie Sumina, Łąkorka, Wonny i Szwarcenowa. Południową i południowo-wschodnią część gminy zajmuje tzw. równina sandrowa. Licznie reprezentowane są w krajobrazie rynny, ułożone w większości południkowo (wiele jezior rynnowych). Równoleżnikowo natomiast ułożone są rzeki: Gać, Osa, Młynówka i Struga Laki. Najwyższy punkt na terenie gminy - Góra Szwedzka, ma wysokość 121,3m n.p.m. (położona jest pomiędzy Szwarcenowem a Wonną), najniżej położony - o wysokości ok. 62 m n.p.m. znajduje się w dolinie Osy u jej ujścia do jeziora Płowęż.

#### **Zasoby leśne**

Lasy zajmujące 6311 ha, w czym 5776 ha to lasy państwowe, 528 ha - prywatne, a 7 ha - komunalne. W całości stanowią około 26% powierzchni gminy (dla porównania, średnia dla województwa warmińsko-mazurskiego wynosi 29%). Większość z nich skupiona jest we wschodniej części gminy. Dominującym gatunkiem drzewostanu jest sosna, pozostałe gatunki o następnym w kolejności częstotliwości występowania to brzoza i olsza. Średni wiek drzewostanu wynosi: dla lasów państwowych 60 lat, lasów prywatnych 30 lat, lasów komunalnych 50 lat (na podstawie danych z Urzędu Gminy). Ilość pozyskanego drewna szacuje się na około 20 tys. m<sup>3</sup> rocznie. Roczna produkcja tarcicy wynosi około 25 tys. m rocznie - dane dotyczą tartaku w miejscowości Krotoszyny (jedyne tartak na terenie gminy - dane za rok 1999) <sup>1</sup>.

---

<sup>1</sup> Strategia rozwoju gminy Biskupiec

## Zasoby wodne

Na terenie gminy znajduje się wiele jezior o małej powierzchni - poniżej 1 ha. Są to na ogół tzw. oczka, i często występują w skupiskach. Jezior o powierzchni powyżej 1 ha naliczono 31, z czego największe przedstawia tabela 11. Kilka z większych jezior tylko częściowo leży w granicach gminy - pozostała część przynależy do gmin sąsiednich. Kolejne jeziora: Trupel (o powierzchni 278,4 ha), Dłużek i Wielkie Partęczyny przylegają do granic gminy, jednak w całości leżą na terenie sąsiednich gmin.

Przez teren gminy przepływa kilka rzek. Największą z nich jest Osa, której dorzecze obejmuje zdecydowaną większość obszaru. Rzeka przepływa przez graniczące z gminą jezioro Trupel - i już na terenie gminy wypływa z południowej odnogi jeziora, zmierzając następnie w kierunku południowo-zachodnim, aby z kolei wpłynąć do jeziora Płowęż - położonego na terenie gmin Jabłonowo Pomorskie i Świecie nad Osą. Łączna długość Osy wynosi 103 km - z czego 22 km na terenie gminy Biskupiec<sup>2</sup>.

Mniejsze ciek, będące dopływami Osy, to:

- Młynówka (Struga Piotrowicka) - wypływająca również z jeziora Trupel i wpadająca do Osy w okolicy Babalic Małych - jej długość wynosi ok. 8,4 km,
- Babka - o długości 3,5 km, stanowiąca w części biegu zachodnią granicę gminy,
- Gać - wypływająca z jez. Karaś - o długości 7,5 km,
- Struga Łaki - wypływająca z jez. Lekarty, na swoim 11,5 km biegu przepływająca m. in. przez jeziora: Kakaj, Dębno, Wielki Staw.

Będąca dopływem Drwęcy rzeka Skarłanka przepływa w południowo-wschodniej części gminy i stanowi granicę z gminą Kurzętnik. Wypływa ona z jeziora Skarlińskiego, a następnie wpada do jez. Wielkie Partęczyny. Skarłanka i Drwęca są rzekami chętnie odwiedzanymi przez kajakarzy. Obie rzeki pięknie meandrują w urokliwym krajobrazie. Przez miejscowość Biskupiec przepływa rzeka Osa, która ze względu na swoją dzikość, dziewiczość i brak natłoku turystów stanowi wyjątkowo atrakcyjny szlak kajakowy właśnie dla osób pragnących ciszy i dzikiej przyrody.

**Jeziora w obrębie Wonna**

NAZWA JEZIORA	OBREB	POWIERZCHNIA JEZIORA [ha]	WŁAŚCICIEL
Karaś (pł.)	Wonna	141,81	Skarb Państwa
Wonna (s.)	Wonna	3,72	Skarb Państwa

Źródło: Program Ochrony Środowiska Gminy Biskupiec

pł. - woda płynąca (jezioro przepływowe)

s. - woda stojąca (jezioro bezdopływowe i bezodpływowe)

(-) - brak wykazanej wody

fr. - częściowo w granicach powiatu

## Ochrona przyrody

Na terenie gminy znajdują się cztery rezerваты przyrody: „Jezioro Karaś”, „Kociołek”, „Łabędź” i „Uroczysko Piotrowice”<sup>3</sup>. Jezioro Karaś objęte jest ochroną Natura 2000. Ponadto część gminy objęta jest Brodnickim Parkiem Krajobrazowym oraz dwoma obszarami chronionego krajobrazu: OCHK Jeziora Goryńskiego i Skarlińskim OCHK. Ponadto wyróżnia się dwa zespoły przyrodniczo-krajobrazowe:

- Oz Tymawski, (symbol 1ZP),

<sup>2</sup> Strategia rozwoju gminy Biskupiec, s. 4-5.

<sup>3</sup> Studium uwarunkowań i kierunków zagospodarowania przestrzennego, część 1, s. 18-19

- Las Słupnicki, (symbol 2ZP).

Ustanowione rozporządzeniem Nr 8/98 Wojewody Toruńskiego z dnia 15 maja 1998r. w sprawie uznania za zespoły przyrodniczo – krajobrazowe obszarów na terenie Nadleśnictwa Jamy (Dz. Urz. Woj. Toruńskiego Nr 16, poz. 36).

Miejscowość Wonna leży na skraju obszaru natura 2000 "Jezioro Karaś" stanowiącego jednocześnie rezerwat przyrody.

- **Rezerwat „Jezioro Karaś”** utworzono zarządzeniem MLiPD w 1958r. (MP Nr 212, poz.243). Obejmuje on jezioro Karaś z przyległymi terenami bagiennymi. Wody stanowią 47% powierzchni rezerwatu, lasy – 29%, zaś bagna – 24%. Łączna powierzchnia rezerwatu wynosi 815,48 ha., z tego część położona na terenie gminy Biskupiec wynosi 235 ha. Pozostała część rezerwatu leży na terenie gminy Iława.

Rezerwat utworzono w celu ochrony miejsc lęgowych awifauny. Na terenie rezerwatu zarejestrowano występowanie 156 gatunków ptaków, w tym 83 gatunki lęgowe, 7 – regularnie żerujących w rezerwacie, reszta to ptaki przebywające na przelotach. Występują tam m.in.

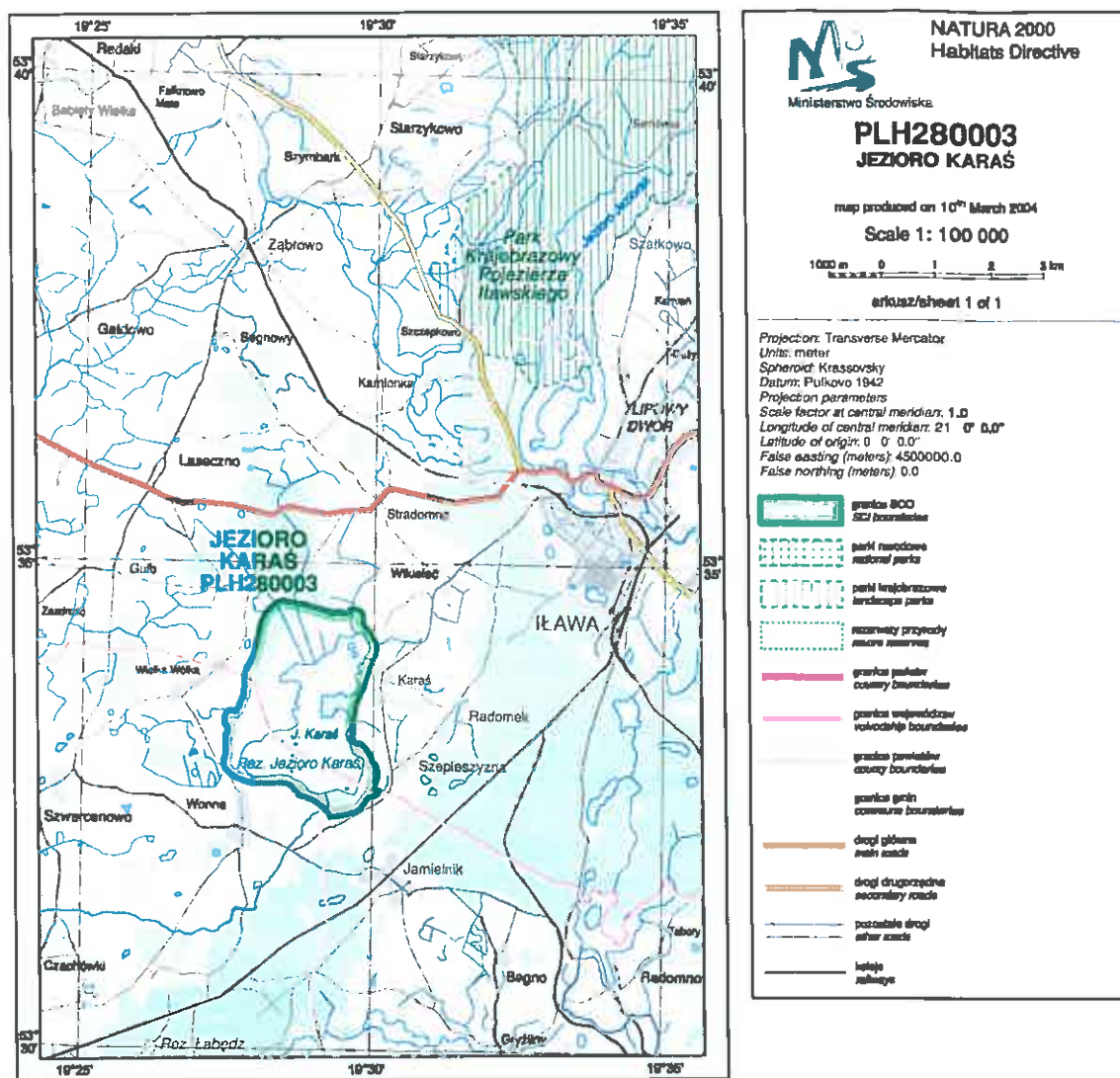
- największa w Europie populacja podróżniczka (rezerwat jest miejscem gniazdowania około 170 par tego gatunku)
- gęś gęgawa – stwierdzono populację w liczbie 17-20 par lęgowych i około 18 ptaków niełgowych, w okresie przelotów stada gęgaw sięgają 660 osobników
- z innych rzadkich gatunków stwierdzono lęgi: samotnik, kszczyk, drożdżik, struminiówka, świerszczak, brzęczka, rokitniczka, łozówka, potrzos, dziwonia, remiz, wąsatka, helmiatka czy świstun
- na żer przylatują licznie m.in. bieliki i rybołowy, orlik krzykliwy, kania ruda, zaobserwowano również czapłę białą, orla przedniego czy też orzełka (włochatego).

Rezerwat ten został wpisany na listę obiektów o międzynarodowym znaczeniu dla ptactwa wodno-błotnego, chronionych w ramach Konwencji RAMSAR.

Kolejną formą prawnej ochrony przyrody są pomniki przyrody. Są to pojedyncze twory przyrody żywej bądź nieożywionej, odznaczające się indywidualnymi cechami, o wartości szczególnej z różnych względów.

- obszar Natura 2000 **Jezioro Karaś** (kod PLH280003) - rozległy kompleks torfowiskowo-bagienny-jeziorny znajdujący się w schyłkowej fazie ewolucji jeziora. Zachodzi tu intensywny proces osadzania się materii organicznej pochodzącej z podwodnych łąk ramienicowych i rdzestnicowych oraz z roślinności szuwarowej. Jednocześnie, na długim odcinku linii brzegowej, następuje dośrodkowo odgórne narastanie rozwodnionego pła szuwaru nerecznicowo-trzciniowego ku środkowym partiom jeziora. W niektórych częściach zbiornika tworzą się liczne wyspy typu szuwarowego i zaroślowo-szuwarowego, przyczyniając się z kolei do odśrodkowego zarastania akwenu. W rezultacie dość szybkiego łądowacenia jeziora, na stosunkowo niedużym obszarze występuje szeroka gama zbiorowisk będących stadiami pierwotnej sukcesji. Na omawianym terenie są to np. specyficzne minerotroficzne mszary, szuwały łądowe, zarośla łozowe, brzeziny i różne postaci olsów. Cechą szczególną roślinności torfowiskowej części rezerwatu jest jej w pełni naturalny charakter. Na terenie obszaru stwierdzono występowanie 3 rodzajów siedlisk z załącznika I Dyrektywy Siedliskowej. W jeziorze Karaś doskonale zachowane są zespoły hydrofitów jeziornych, a wśród nich bardzo rzadkie zespoły ramienicowe. Spośród budujących je gatunków ramienic, 7 znajduje się w rejestrze czerwonej księgi glonów zagrożonych w Polsce. Na terenie rezerwatu proces łądowacenia przebiega stosunkowo szybko, a powstająca roślinność torfowiskowa obejmuje szeroką gamę typów fitocenoz zróżnicowanych w płaszczyźnie troficznej i dynamiczno-rozwojowej. Są one stadiami rozwojowymi kilku serii sukcesyjnych.

W rezerwacie możemy obserwować powstawanie różnych typów lasu - od stadiów inicjalnych do postaci dojrzewających. Zbiorowiska wykazują bardzo wysoki stopień naturalności, a nawet szereg cech pierwotnych. Licznie reprezentowana jest tu grupa roślin ginących i zagrożonych lokalnie. Występują tu 3 gatunki z Załącznika II Dyrektywy Siedliskowej. Obszar ma również duże znaczenie dla ochrony ptaków.



Na terenie gminy znajdują się 24 pomniki przyrody, na które składają się:

- ✓ 13 pojedynczych, okazałych drzew (4 dęby, 1 lipa, 1 buk, 2 modrzewie, 1 jawor, 1 klon srebrzysty, 1 żywotnik zachodni, 2 jabłonie płonki),
- ✓ 11 skupienia drzew (m.in. skupienie 66 okazałych daglezi w leśnictwie Lipowa Góra czy aleja 780 sędziwych drzew, głównie dębów, wzdłuż drogi Biskupiec – Piotrowice)

#### Wykaz pomników przyrody na terenie miejscowości Wonna

RODZAJ POMNIKA (obwód; wysokość drzewa w m)	OKREŚLENIE POŁOŻENIA	ROK UZNANIA
jawor (3,25; 24)	park Wonna	1993

Źródło: Program Ochrony Środowiska Gminy Biskupiec

Cały teren Gminy Biskupiec jak i województwa warmińsko-mazurskiego znajduje się w granicach obszaru funkcjonalnego Zielone Płuca Polski. Celem jego istnienia jest promowanie rozwoju proekologicznego, utrzymanie zrównoważonych struktur przestrzennych dla zapewnienia wysokiego standardu środowiska przyrodniczego. Obszar objęty jest porozumieniem działań na rzecz ekorozwoju Zielone Płuca Polski. Zajmuje obecnie 63 235 km<sup>2</sup>, co stanowi około 20,0 % powierzchni kraju, a zamieszkuje go prawie 4.0 mln osób, co stanowi 9,7 % ludności kraju. Położony jest w północno-wschodniej jego części, obejmując województwa warmińsko-mazurskie i podlaskie oraz części województw: mazowieckiego, kujawsko-pomorskiego i pomorskiego. Podstawą delimitacji obszaru były jedne z najcenniejszych w kraju i Europie systemy ekologiczne. Ze względu na pragmatykę realizacji wspólnych przedsięwzięć, umowną granicę zewnętrzną stanowią granice administracyjne gmin.

### Obszar Zielonych Płuc Polskich



Źródło : [www.fzpp.pl](http://www.fzpp.pl)

## 2.2. Dziedzictwo kulturowe

Z obiektów składających się na krajobraz kulturowy gminy przeważają budowle sakralne, zespoły pałacowo - parkowe oraz dworsko - parkowe, zabudowa mieszkalna wsi oraz związana z nią zabudowa gospodarcza w różnym stopniu zachowania oraz dzieła hydrotechniczne jak młyny i mosty. Obiekty zgrupowane w terenie wiejskim to krajobraz otwarty w typie luźnej zabudowy z pewnymi elementami dominującymi jak kościoły czy inne obiekty użyteczności publicznej. Wśród obiektów sakralnych dominują świątynie katolickie a także cmentarze. Odrębną grupę zabytków stanowią obiekty archeologiczne posiadające własną formę krajobrazową, są to grodziska i kurhany. Istotną rolę pełnią, także obiekty tzw. małej architektury czyli kapliczki, przydrożne krzyże, pomniki i obeliski.

W Wonna na cmentarzu parafialnym znajduje się neogotycka kaplica. Jedyna pozostałość po XVII wiecznym kościele.



Kuźnia. Ruiny zlokalizowane w lasku po prawej stronie w kierunku wsi Krotoszyny.



#### Ewidencja historycznych cmentarzy w miejscowości Wonna

Miejscowość	Nazwa cmentarza	lokalizacja
Wonna	cmentarz parafialny	przy drodze żużlowej, ok. 200m od szosy Szwarcenowo - Jamielnik
Wonna	cmentarz parafialny	na terenie d. kościoła, spalonego w XVIIw. , ok. 80m. Na płu- od drogi do Szwarcenowa

### 2.3. Obiekty i tereny

#### Turystyka

Atrakcyjność turystyczna to występowanie pewnej cechy charakterystycznej, która może przyciągnąć odwiedzających (turystów) na teren danego obszaru, dzięki obecności walorów turystycznych, obiektów infrastruktury turystycznej oraz dostępności komunikacyjnej. Walory turystyczne to elementy środowiska przyrodniczego lub kulturowego, który stanowi lub może stanowić cel ruchu turystycznego. poprzez to,

że wspólnie lub każde z osobna są przedmiotem zainteresowań turysty. Jest to suma składników, stworzonych przez naturę ukształtowanych przez historię i tworzonych przez współczesność.

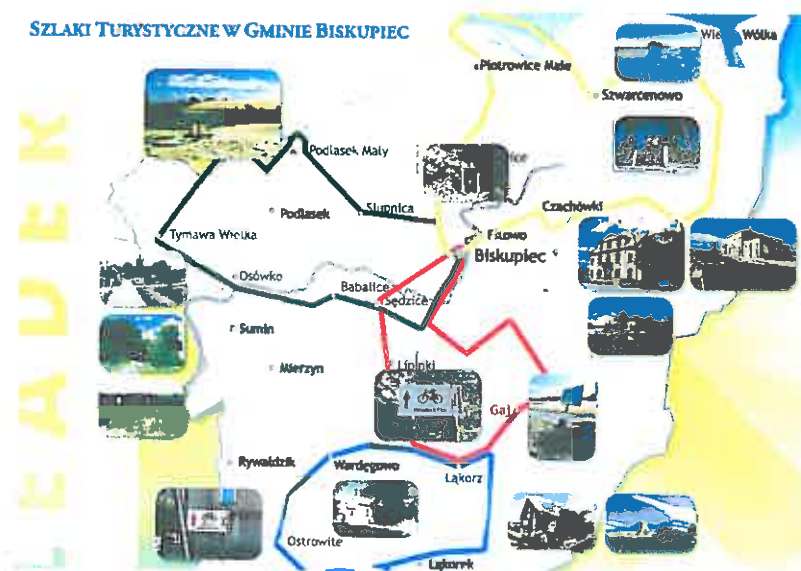
Obszar gminy Biskupiec leżący na skraju Brodnickiego Parku Krajobrazowego, walory przyrodnicze i istniejące dziedzictwo kulturowe stwarza niezwykle możliwości rozwoju w kierunku turystyki. Rozwój bazy noclegowej oraz infrastruktury około turystycznej ma szansę ustanowić miejscowości gminy bazą wypadową w głąb Brodnickiego Parku Krajobrazowego i na pozostały obszar gminy.

Wiele gospodarstw rolnych poprzez przekwalifikowanie się na usługi turystyczne ma szansę stworzyć wspaniałe miejsca odpoczynku, a dzięki odpowiedniej promocji spowodować przyjazd turystów i wczasowiczów. Warunki naturalne umożliwiają nie tylko stworzenie bazy noclegowej i gastronomicznej, ale również utworzenie ciekawych tras rowerowych, konnych, pieszych.

Warunki przyrodnicze i krajobrazowe są bardzo urozmaicone. Występuje tu jest dużo jezior oraz mnóstwo malowniczych oczek wodnych połączonych siecią rowów stanowiących dopływy jezior. Obecnie przy większości tych jezior i w ich pobliżu wytyczono wiele działek na cele turystyczne z których część jest już zabudowana. Sporo turystów przyjeżdża pod namiot lub do gospodarstw agroturystycznych.

#### Szlaki rowerowe w miejscowości Wonna

kolor szlaku	nazwa szlaku	przebieg szlaku	długość szlaku
	Szlak Żółty	Biskupiec – Piotrowice – Ameryka – Trupel – Szwarcenowo – Wonna – Czachówki – Biskupiec	32,50 km
<b>atrakcje na szlaku</b>			
<ul style="list-style-type: none"> <li>• we wsi Biskupiec – pozostałości gotyckich murów miejskich, kościół parafialny (lata 1892 – 94) pw. św. Jana Nepomucena i Matki Bożej Różańcowej, układ urbanistyczny z pozostałościami dawnej zabudowy z pierwszej połowy XVIII w. Wraz z murami i dawnym kościołem ewangelickim (przebudowany 1726r.), ratusz (1972r.)</li> <li>• we wsi Piotrowice – dwór z parkiem, a w pobliżu wsi Piotrowice – rezerwat leśny "Uroczysko Piotrowice"</li> <li>• we wsi Szwarcenowo – kościół parafialny (1721r.) p.w. św. Mikołaja wraz z cmentarzem przykościelnym</li> <li>• we wsi Wonna – park, z drzewem pomnikiem przyrody, w pobliżu wsi Wonna – rezerwat ornitofaunistyczny, "Jezioro Karaś", wpisany na światową listę rezerwatów RAMSAR 71</li> <li>• we wsi Czachówki – dworek, pałac i zespół pałacowo-parkowy wraz z zabudową folwarczną, w parku skupienia drzew pomników przyrody.</li> </ul>			





## 2.4. Infrastruktura społeczna

### Oświata i szkolnictwo

Dzieci i młodzież pochodzące z miejscowości Wonna uczęszczają do Szkoły Podstawowej w Szwarcenowie oraz do Zespołu Szkół w Bielicach

### Ochrona zdrowia

Na terenie gminy opiekę zdrowotną świadczy Samodzielny Publiczny Zespół Opieki Zdrowotnej funkcjonujący w miejscowości Biskupiec.

Nazwa jednostki	Adres	Kierownik jednostki
Samodzielny Publiczny Zespół Opieki Zdrowotnej	ul. Lipowa 7 13-340 Biskupiec	Marek Umbras

## 2.5. Infrastruktura techniczna

### Drogi

Obszar gminy Biskupice z krajem i województwem powiązany jest drogą wojewódzką nr 538 Łasin Nowe Miasto Lubawskie. Droga ta wiąże dwie drogi krajowe międzyregionalne tj. drogę nr 16 Dolna Grupa - Grudziądz - Iława - Olsztyn - Augustów - Ogrodniki - Granica Państwa (PL-LT) oraz drogę nr 15 - Trzebnica - Krotoszyn - Września - Gniezno - Inowrocław - Toruń - Brodnica - Ostróda. Poprzez te drogi gmina powiązana jest ze wschodem i z zachodem kraju oraz przejściami granicznymi.

Przez miejscowość przebiegają następujące drogi:

kategoria drogi	nr drogi
powiatowe	1313N
Gminne	180084
	180086
	180087
	180088
	180089

### Komunikacja

Przez gminę przebiega Linia kolejowa nr 353 Poznań - Toruń - Iława - Olsztyn - Korsze - Skandawa, wiąże gminę z linią magistralną nr 9 Warszawa - Iława - Gdańsk, oraz z przejściem granicznym w Skandawie.

## Wodociągi i Kanalizacja

Na terenie miejscowości zaopatrzenie w wodę odbywa się z ujęć wglębnych. Woda przeznaczana jest do zaspokojenia potrzeb bytowo-gospodarczych ludności, usług dla ludności i rolnictwa oraz w niewielkim stopniu dla rekreacji. Na obszarze gminy zasoby warstw wodonośnych określa się jako dobre. Na terenie gminy poza Biskupcem występują 3 podstawowe ujęcia wodne wraz ze stacjami uzdatniania wody (poprzez odżelazianie) wraz z wodociągami grupowymi, które są we władaniu gminy. Istnieją jeszcze mniejsze ujęcia w miejscowościach: Sędzice, Wonna, Bielice, Ostrowite, Czachówki.

## Gospodarka odpadami

Odpady z terenu miejscowości wywożone są na wysypisko odpadów komunalnych do Rudna.

## Zaopatrzenie w gaz i w ogrzewanie

Na obszarze miejscowości brak jest rozdzielczej sieci gazowej. Mieszkańcy gminy korzystają w 92,3% z gazu butlowego, pozostali z innych źródeł. Na obszarze wsi do zbiorowego centralnego ogrzewania podłączonych jest zaledwie 11,5% mieszkań, do indywidualnego 46,2%, ponadto wykorzystują piece kaflowe jako źródło generowania ciepła. Taki stan ciepłownictwa w gminie generuje problem emisji substancji toksycznych do atmosfery, powstających w wyniku spalania różnych nośników energii. Stan kotłowni budzi poważne zastrzeżenia. Rozwiązań wymaga też zagadnienie termoizolacji.

## 2.6. Gospodarka i rolnictwo

Podmioty gospodarcze w Gminie Biskupiec w roku 2015

	J. m.	2015
Ogółem		
ogółem	jed.gosp.	509
Sektor publiczny		
podmioty gospodarki narodowej ogółem	jed.gosp.	24
państwowe i samorządowe jednostki prawa budżetowego ogółem	jed.gosp.	17
Sektor prywatny		
podmioty gospodarki narodowej ogółem	jed.gosp.	492
osoby fizyczne prowadzące działalność gospodarczą	jed.gosp.	468
spółki handlowe	jed.gosp.	20
spółdzielnie	jed.gosp.	12
stowarzyszenia i organizacje społeczne	jed.gosp.	19

źródło: GUS

W gminie Biskupiec według danych z GUS w roku 2015 zarejestrowanych było 509 podmiotów gospodarki narodowej.

### Przedsiębiorcy/podmioty gospodarcze w miejscowości Wonna

nazwa	rodzaj działalności/branża
„NYT-NYT”	Działalność usługowa
-	Sklep spożywczo-przemysłowy

### Gospodarstwa rolne

Gmina Biskupiec ma w dużej mierze charakter rolniczy. W tym wyodrębnia się grupę właścicieli zwierząt gospodarskich, działki rolne i gospodarstwa indywidualne. Strukturę wielkości gospodarstw indywidualnych przedstawia poniższa tabela:

Gospodarstwa	do 1 ha	1 - 5 ha	5 - 10 ha	10 - 20 ha	20 - 50 ha	powyżej 50 ha
Ilość	51	435	151	216	164	23
Łączna powierzchnia gruntów	284,78	893,07	1109,24	3099,28	4812,27	2409,39
Powierzchnia gruntów w %	2,25	7,08	7,70	24,58	38,17	20,22

Przeważają wyraźnie na terenie gminy gospodarstwa średnie – od 10 do 20 ha, oraz małe – od 1 do 5 ha. Znacząca jest również ilość gospodarstw o powierzchni 20-50 ha. Małe gospodarstwa zajmują się produkcją głównie na potrzeby własne. Gospodarstwa średnie i większe nastawione są głównie na produkcję zbóż, roślin okopowych i przemysłowych. Pewne znaczenie odgrywa też produkcja warzyw i sadownictwo.

### 2.7. Kapitał społeczny i ludzki

#### Ochotnicza Straż Pożarna

W miejscowości Wonna funkcjonuje i działa Ochotnicza Straż Pożarna. Celem OSP jest prowadzenie działalności mającej na celu zapobieganie pożarom oraz współdziałanie w tym zakresie z instytucjami i stowarzyszeniami. Branie udziału w akcjach ratowniczych przeprowadzanych w czasie pożarów, zagrożeń ekologicznych związanych z ochroną środowiska oraz innych klęsk i zdarzeń.

Niezwykle ważnym elementem wychowawczo-edukacyjnym są rozmieszczone na terenie całej gminy świetlice oraz domy kultury oraz realizowane festyny i imprezy dla mieszkańców.

### **3. Ocena mocnych i słabych stron miejscowości**

#### **Silne strony**

1. Malownicze położenie w sąsiedztwie wartościowych obiektów przyrodniczych
2. Dostęp do usług telekomunikacyjnych

#### **Słabe strony**

1. Złe połączenia komunikacyjne – zła jakość dróg
2. Brak zainteresowania kapitału zewnętrznego i jego napływu
3. Odpływ młodzieży przedsiębiorczej
4. Duże bezrobocie
5. Brak placów zabaw, skwerków i parków rekreacyjnych
6. Estetyka wsi

#### **Szanse**

1. Funkcjonowanie programów rolno – środowiskowych
2. Rolnictwo ekologiczne
3. Wykorzystanie funduszy unijnych
4. Rozwój usług okoturystycznych

#### **Zagrożenia**

1. Duże bezrobocie
2. Niska świadomość społeczna
3. Trudna sytuacja budżetowa gminy i mieszkańców

#### 4. Opis planowanych zadań i przedsięwzięć

Nazwa	Opis / Cel / Przeznaczenie	Harmonogram realizacji	Kwota końcowa (szacunkowa)	Źródło finansowania
Budowa placu zabaw	Poprawa atrakcyjności zamieszkania oraz tworzenie infrastruktury sportowo-rekreacyjnej dla mieszkańców	2015-2020	160 000,00	Budżet Gminy Środki UE Inne środki zewnętrzne
Zagospodarowanie przestrzeni publicznej (tereny zielone, skwery, place)	Poprawa estetyki miejscowości i tworzenie infrastruktury przyjazdnej dla mieszkańców	2015-2020	50 000,00	Budżet Gminy Środki UE Inne środki zewnętrzne
Rozbudowa oświetlenia wzdłuż ciągów pieszych	Poprawa bezpieczeństwa ruchu pieszych, poprawa estetyki i atrakcyjności miejscowości	2015-2020	100 000,00	Budżet Gminy Środki UE Inne środki zewnętrzne
Remont kapliczek i krzyży przydrożnych	Poprawa atrakcyjności miejscowości dla mieszkańców i turystów i ochrona dziedzictwa kulturowego	2015-2020	20 000,00	Budżet Gminy Środki UE Inne środki zewnętrzne
Budowa przydomowych oczyszczalni ścieków	Poprawa atrakcyjności zamieszkania oraz ochrona środowiska przyrodniczego	zadanie ciągłe	b.d.	Budżet Gminy Środki UE Inne środki zewnętrzne
Zmniejszenie zużycia energii przeznaczonej na oświetlenie w ramach Planu Gospodarki Niskoemisyjnej – zakup i montaż nowej infrastruktury oświetleniowej z uwzględnieniem rozwiązań energooszczędnych	Poprawa bezpieczeństwa mieszkańców, zastosowanie rozwiązań energooszczędnych	2015-2020	1 656 250,00	Budżet Gminy Środki UE Inne środki zewnętrzne
Działania pomagające zakładać plantacje roślin energetycznych w ramach Planu Gospodarki Niskoemisyjnej – organizacja	Promowanie wśród mieszkańców rolnictwa ekologicznego	2015-2020	69 000,00	Budżet Gminy Środki UE Inne środki

szkoleń i doradztwa mieszkańcom Gminy w zakresie pozyskiwania dofinansowania do zakładania plantacji roślin energetycznych					zewnątrzne
Promowanie stosowania lepszej jakości paliw oraz paliw niskoemisyjnych w ramach Planu Gospodarki Niskoemisyjnej – działania promocyjne skierowane do mieszkańców w zakresie zastosowania lepszej jakości paliw oraz paliw niskoemisyjnych w instalacjach c.o.	Wzrost świadomości o potrzebie zastosowania rozwiązań energooszczędnych	2015-2020	234 000,00		Budżet Gminy Środki UE Inne środki zewnątrzne
Poprawa jakości taboru gminnego w ramach Planu Gospodarki Niskoemisyjnej - zakup energooszczędnych pojazdów i maszyn komunalnych, autobusów itp.	Wzrost świadomości o potrzebie zastosowania rozwiązań energooszczędnych	2015-2020	1 000 000,00		Budżet Gminy Środki UE Inne środki zewnątrzne
Zwiększenie alternatywnych form transportu publicznego w ramach Planu Gospodarki Niskoemisyjnej – działania informacyjno-promocyjne skierowane do podmiotów świadczących transport publiczny na terenie Gminy w zakresie zmiany form transportu	Wzrost świadomości o potrzebie zastosowania rozwiązań energooszczędnych	2015-2020	250 000,00		Budżet Gminy Środki UE Inne środki zewnątrzne
Optymalizacja systemów organizacji ruchu w ramach Planu Gospodarki Niskoemisyjnej – wdrożenie oprogramowania do ewidencji dróg wraz z przeglądem dróg – wykonanie przeglądu 5-letniego dróg gminnych i opracowanie mapy sieci dróg gminnych wraz z jej wdrożeniem	Poprawa bezpieczeństwa mieszkańców	2015-2020	125 000,00		Budżet Gminy Środki UE Inne środki zewnątrzne
Edukacja i promocja – prowadzenie działań zmieniających świadomość i wiedzę lokalnych mieszkańców, przedsiębiorców, i podmiotów korzystających z lokalnych zasobów naturalnych w ramach Planu Gospodarki Niskoemisyjnej – organizacja akcji	Promocja i informacja dla mieszkańców, inwestorów i turystów	2015-2020	78 125,00		Budżet Gminy Środki UE Inne środki zewnątrzne

spoecznych itp.					Budżet Gminy Budżet Powiatu Inne środki zewnątrzne
Pomoc finansowa w formie dotacji celowej dla Powiatu Nowomiejskiego na remont dróg powiatowych - Poprawa dostępności i bezpieczeństwa oraz rozwój dróg powiatowych	Poprawa dostępności miejscowości dla mieszkańców, inwestorów i turystów	2015-2020	1 500 000,00		Budżet Gminy Środki UE Inne środki zewnątrzne
Opracowanie i bieżąca aktualizacja informatora o gminie	Promocja i informacja dla mieszkańców, inwestorów i turystów	zadanie ciągłe	10 000,00		Budżet Gminy Środki UE Inne środki zewnątrzne
Organizacja/współorganizacja imprez kulturalnych promujących gminę	Promocja i informacja dla mieszkańców, inwestorów i turystów oraz wzrost uczestnictwa w kulturze	zadanie ciągłe	30 000,00		Budżet Gminy Środki UE Inne środki zewnątrzne
Rozwój rolnictwa ekologicznego i zintegrowanego	Poprawa ekonomiczna rolników	zadanie ciągłe	30 000,00		Budżet Gminy Środki UE Inne środki zewnątrzne
Rozwój agroturystyki	Poprawa ekonomiczna rolników i rozwój funkcji turystycznych	zadanie ciągłe	50 000,00		Budżet Gminy Środki UE Inne środki zewnątrzne
Doposażenie jednostek OSP w odpowiedni sprzęt	Poprawa bezpieczeństwa mieszkańców	2015-2020	800 000,00		Budżet Gminy Środki UE Inne środki zewnątrzne
Gospodarka wodno-ściekowa	Poprawa atrakcyjności zamieszkania oraz ochrona środowiska przyrodniczego	2015-2020	1 000 000,00		Budżet Gminy Środki UE Inne środki zewnątrzne
Upowszechnianie modelu przedsiębiorczości wśród młodzieży:	Poprawa warunków kształcenia dzieci i młodzieży	zadanie ciągłe	100 000,00		Budżet Gminy Środki UE

<p>finansowanie organizacji kursów „mały biznes”, pogadanek, broszur, propagowanie zakładania młodzieżowych firm symulacyjnych, cykliczne konkursy „młodych przedsiębiorców”, finansowanie nagród dla zwycięzców</p>				Inne środki zewnętrzne
<p>Współorganizacja kursów doskonalących i przekwalifikujących zawodowo:  - analiza aktualnych potrzeb na rynku pracy,  - oferta i informacja o kursach dostosowana do zidentyfikowanych potrzeb rynku</p>	<p>Poprawa warunków kształcenia dzieci i młodzieży</p>	<p>zadanie ciągłe</p>	<p>100 000,00</p>	<p>Budżet Gminy  Środki UE  Inne środki zewnętrzne</p>