

Uchwała Nr XI/123/15
Rady Gminy Biskupiec
z dnia 22 października 2015r.

w sprawie: zatwierdzenia Planu Odnowy Miejscowości na lata 2015-2020 dla
miejscowości Szwarcenowo

Na podstawie art. 18 ust. 2 pkt. 6 i 6a ustawy z dnia 8 marca 1990r. o samorządzie gminnym (Jednolity tekst: Dz. U. z 2015r. poz. 1515) Rada Gminy Biskupiec uchwała co następuje:

§ 1. Zatwierdza się Plan Odnowy Miejscowości na lata 2015-2020 dla miejscowości:

- Szwarcenowo – w brzmieniu stanowiącym załącznik nr 1 do niniejszej uchwały

§ 2. Wykonanie uchwały powierza się Wójtowi Gminy.

§ 3. Uchwała wchodzi w życie z dniem podjęcia.

Przewodnicząca Rady Gminy

Teęowska
Barbara Teęowska

Załącznik Nr 1 do Uchwały Nr XI/123/15
Rady Gminy Biskupiec z dnia 22.10.2015

**Plan Odnowy Miejscowości
Szwarcenowo w Gminie Biskupiec
na lata 2015 – 2020**



Przewodnicząca Rady Gminy Biskupiec

Barbara Tęgowska

Wstęp.....	3
1. Charakterystyka miejscowości	3
1.1 Położenie miejscowości, przynależność administracyjna, powierzchnia	3
1.2 Rys historyczny	5
1.3 Struktura przestrzenna	6
1.4 Demografia i bezrobocie	8
1.5. Charakterystyka obszarów o szczególnym znaczeniu.....	9
2. Inwentaryzacja zasobów.....	10
2.1. Zasoby przyrodnicze	10
Rzeźba terenu.....	10
Zasoby leśne	10
Zasoby wodne.....	10
Ochrona przyrody	12
2.2 Dziedzictwo kulturowe	12
2.3 Obiekty i tereny.....	25
2.4 Infrastruktura społeczna	26
Oświata	26
Ochrona zdrowia	27
2.5. Infrastruktura techniczna.....	27
Drogi	27
Komunikacja	27
Wodociągi i Kanalizacja	28
Gospodarka odpadami.....	28
Zaopatrzenie w gaz i w ogrzewanie.....	28
Telekomunikacja i Poczta.....	28
2.6. Gospodarka i rolnictwo	28
Podmioty gospodarcze w Gminie Biskupiec w roku 2015	28
Gospodarstwa rolne.....	29
2.7. Kapitał społeczny i ludzki	30
Silne strony	30
Słabe strony.....	30
Szanse	30
Zagrożenia.....	31
4. Opis planowanych zadań i przedsięwzięć	32

Wstęp

Plan Rozwoju Miejscowości Szwarcenowo jest dokumentem planistycznym o charakterze operacyjnym, który opisuje planowane przedsięwzięcia samorządu gminnego oraz mieszkańców miejscowości na lata 2015-2020, współfinansowane ze środków funduszy strukturalnych Unii Europejskiej. Dokument powstał w wyniku prac Zespołu ds. Rozwoju Lokalnego złożonego z przedstawicieli mieszkańców, pracowników Urzędu Gminy, Rady Gminy i doradców zewnętrznych. Program został poddany konsultacjom społecznym poprzez przedstawienie go do zaopiniowania i zatwierdzenia Radzie Sołeckiej. Dokument został wdrożony Uchwałą Rady Gminy Biskupiec.

W szczególności Plan Odnowy Miejscowości jest dokumentem stanowiącym załącznik do wniosku aplikacyjnego o dofinansowanie inwestycji w ramach Programu Rozwoju Obszarów Wiejskich na lata 2014-2020. Plan Odnowy Miejscowości obejmuje w szczególności charakterystykę miejscowości, inwentaryzację zasobów, analizę mocnych i słabych stron i perspektywę rozwoju oraz opis planowanych przedsięwzięć. Plan będzie aktualizowany i rozszerzany o zapisy dotyczące inwestycji, dla których gmina będzie starała się o środki w ramach PROW.

1. Charakterystyka miejscowości

1.1 Położenie miejscowości, przynależność administracyjna, powierzchnia

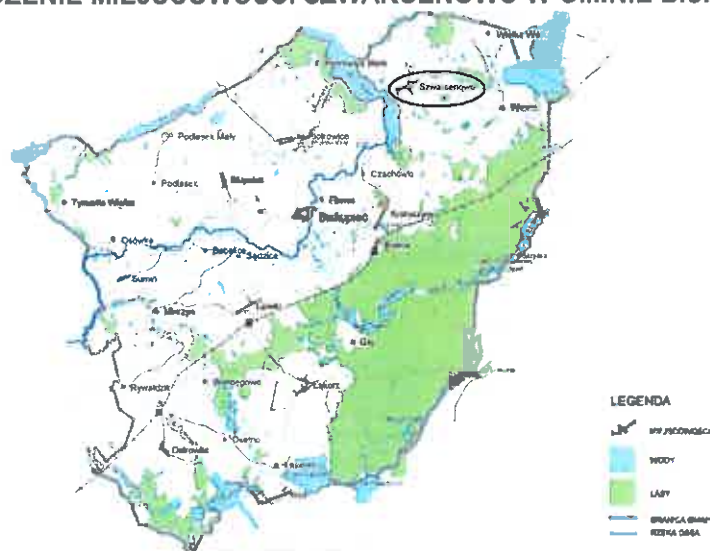
Szwarcenowo to wieś w Polsce położona w województwie warmińsko-mazurskim, w powiecie nowomiejskim, w gminie Biskupiec. Sołtysem jest Pani Irena Klinicka.

GMINA BISKUPIEC NA TLE POWIATU NOWOMIEJSKIEGO



Źródło: www.polskiegminy.pl

POŁOŻENIE MIEJSCOWOŚCI SZWARCENOWO W GMINIE BISKUPIEC



Źródło: www.gminabiskupiec.pl

Obszar gminy Biskupiec zajmuje powierzchnię 241,3 km². Teren położony jest w obrębie południowo-zachodniej części województwa warmińsko-mazurskiego i należy do powiatu nowomiejskiego. Ziemia Nowomiejska bywa nazywana „Bramą Mazur”, bo położona jest w obszarze Pojezierza Brodnickiego leżącego na granicy województwa kujawsko – pomorskiego, w miejscu geograficznie leżącym na granicy Mazur. Siedziba Urzędu Gminy mieści się w Biskupcu. W jej obszarze znajduje się 25 sołectw i 27 miejscowości. Teren graniczy z czterema innymi gminami województwa warmińsko-mazurskiego: Kisielicami, Ilwą, Nowym Miastem Lubawskim oraz Kurzętnikiem oraz gminami województwa kujawsko-pomorskiego: Łasinem, Świeciem nad Osą, Jabłonowem i Zbiczmem.

Zasięg regionu w obrębie Polski

	Megaregion	Pozaalpejska Europa Środkowa
	Prowincja	Niż Środkowoeuropejski
	Podprowincja	Pojezierza Południowobałtyckie
	Makroregion	Pojezierze Chełmińsko-Dobrzyńskie
	Mezoregion	Pojezierze Brodnickie
	Zajmowane jednostki administracyjne	Polska: - województwo kujawsko-pomorskie, - województwo warmińsko-mazurskie

Źródło: www.pl.wikipedia.org

Pojezierze Brodnickie – mezoregion fizycznogeograficzny (pojezierze) położony w północno-wschodniej części województwa kujawsko-pomorskiego. Od północy i wschodu graniczy z powiatami: nowomiejskim i działdowskim (województwo warmińsko-mazurskie), a od południowego wschodu z powiatem żuromińskim (województwo mazowieckie), od południa z powiatem rypińskim, od południowego zachodu z powiatem golubsko-dobrzyńskim, od zachodu z wąbrzeskim, a od północnego zachodu z grudziądzkim. Rozciąga się w dorzeczu Wisły i jej prawobrzeżnych dopływów Skrwy, Drwęcy i Osy. Osią hydrograficzną obszaru jest Drwęca – najdłuższy prawobrzeżny dopływ dolnej Wisły.

1.2 Rys historyczny

Szwarcenowo - nazwa ta ustaliła się dopiero w XVIII w., poprzednio występowała w źródłach jako: Schwarzenau (1320 r.), Schwarzenaw, Swarczenaw, Swarzanowo (1472 r.), Szarczinowo, Szwarcnowo (1664 r.), niem. Schwarzenau.

Przed 1325 r. wieś znajdowała się w komturstwie dzierzgońskim, w 1437 r. w wójtostwie bratiańskim, od 1472 r. w starostwie bratiańskim. W dokumencie z 1320 r. wymieniono Szwarcenowo graniczące z wsią Wonną. Osada była własnością Zakonu, co odnotowano w 1437 r. Trzydzieści lat później otrzymał ją Wilkanowski w zamian za zrzeczenie się dóbr niborskich. W 1472 r. Kazimierz Jagiellończyk zapisał dobra Ludwikowi Mortęskiemu. W przywileju z 1557 r. nadanym przez Zygmunta Augusta Janowi Działyńskiemu, wymienione zostało Szwarcenowo. Parafia została erygowana przez Krzyżaków w XIV w.

Tereny wsi Szwarcenowo odczuły skutki działań wojennych z lat 1939 – 1945. Dwóch żołnierzy sowieckich w 24 XII 1945r. napadło na dom rolnika ze wsi Szwarcenowo, Stanisława Ciołka, w czasie, gdy jego dzieci w Wigilię Bożego Narodzenia ubierały choinkę. Serią z automatu zabili rolnika na oczach dzieci. Podczas zajmowania obszaru przez wojska sowieckie, po wyzwoleniu z okupacji hitlerowskiej, żołnierze Armii Czerwonej zabili jeszcze cztery osoby z rodziny Bonawenturskich i Rafalskich zamieszkujących w Szwarcenowie.

Po wojnie w 1945r. Szwarcenowo weszło w skład powiatu nowomiejskiego.

Parafia w Szwarcenowie została założona przez Krzyżaków w XIV w. Pierwsza drewniana świątynia spłonęła w czasie wojny polsko - krzyżackiej w 1414 r. Straty oszacowano na 3000 grzywien. Tytuł kościoła: św. Mikołaja obowiązuje od 1647 r. do dziś.

W połowie XIX w. do parafii należało 17 miejscowości: Szwarcenowo, Wola, Wólka, Piotrowice, Wonna, Zawada, Krotoszyny, Fitowo, Gulb, Trupel, Łęgowo, Gałdowo, Ząbrowo, Rycwałd, Skarszewo, Jędrychowo, Nejdyki. Parafia liczyła ogółem 2371 wiernych. Istniała szkoła katolicka i ewangelicka.

W 1928 r. odnotowano w parafii 1480 katolików i 50 ewangelików oraz szkoły powszechne w Szwarcenowie i Wonnie.

Po wojnie w granicach parafii znalazły się miejscowości: Grodziczno, Krotoszyny, Kurzętnik, Lubawa (część wschodnia), Łąkorz i Mroczno.

Po rozpoczęciu II wojny światowej proboszcz parafii ks. Apolinary Żuchowski uniknął aresztowania. Administrował parafią do swej naturalnej śmierci 24 luty 1943 r. Zmarł w wieku 54 lat. Pracę duszpasterską w parafii do końca okupacji wprowadzili kapłani dojeżdżający: ks. Jan Chmielecki z Lipinek (od 13 marca 1943 r. do 29 stycznia 1944 r.); ks. Józef Węgielewski z Radomna (od lutego 1944 r. do końca okupacji).

Jesienią 1939 r. gestapo skonfiskowało najstarsze księgi metrykalne do połowy XIX w. W obawie przed zniszczeniem paramentów organista ukrywał je do końca okupacji w stodole swojego gospodarstwa.

Przed laty w Szwarcenowie istniały instytucje, które nie przetrwały do czasów dzisiejszych:

- Wiatrak, zbudowany na wzgórzu nad jeziorem w Szwarcenowie, którym dziś zostały jedynie kamienne fundamenty. Działał do ok. 1950 r. Był on w całości wykonany z drewna nawet koła zębate były drewniane. Służył do produkcji mąki i śruty na paszę.

- Przed wojną działał w Szwarcenowie bank. Znajdował się w budynku, który istnieje do dziś pod numerem 53. Jego pracownicy to m.in. pani Stanisława Barbarska, pan Leon Majewski. Obecnie budynek ten pełni rolę domu wielorodzinnego.
- W naszej wsi istniała także piekarnia, która sąsiadowała z bankiem. Piekaczem był pan Krajnik. Działała ona do wczesnych lat 60. Specjalizowała się w najznakomitszych wyrobach w okolicy, były to m.in.: ciasteczka, bułki, a także pszenny i żytni chleb.
- "Kuźnia" Działała ona do roku 1950. Znajdowała się w miejscu gdzie obecnie znajduje się sklep spożywczy - G.S. Kowalem był pan Wolf.
- „Zakład szewski”- zakład ten działał do 1970 r. Głównym szewcem był pan Jan Romanowski. Specjalizował się w naprawie obuwia
- Mleczarnie w Szwarcenowie istniały już przed wojną. Znajdowały się w trzech punktach: u pana Sowińskiego, następnie u pana Baranowskiego, a także niedawno wybudowaną, choć już niedziałającą znajdującą się na przeciwko Domu Kultury.
- Świetlica. Znajdowała się w jednej z części budynku należącego do pana Józefa Polmańskiego. Służyła ona mieszkańcom wsi do roku ok. 1970. Odbывały się tam różne zabawy, wesela, a także wyświetlane były filmy m. in. przez pana Balewskiego
- Poczta istniała także przed wojną. Znajdowała się w budynku nr. 46. Natomiast po wojnie znajdowała się w budynku nr.34. Istnieje w nim również do dziś. Jest on także budynkiem mieszkalnym.
- „Dom Kultury” Został zbudowany w 1971 r. czynem społecznym przy pomocy gminy. Mieściła się w nim biblioteka publiczna, którą kierowała pani Teresa Flaszynska. Dziś mieści się ona w szkole podstawowej, a w budynku, gdzie się znajdował, powstały domy mieszkalne.

1.3 Struktura przestrzenna

Z obiektów składających się na krajobraz kulturowy gminy przeważają budowle sakralne, zespoły pałacowo - parkowe oraz dworsko - parkowe, zabudowa mieszkalna wsi oraz związana z nią zabudowa gospodarcza w różnym stopniu zachowania oraz dzieła hydrotechniczne jak młyny i mosty. Obiekty zgrupowane w terenie wiejskim to krajobraz otwarty w typie luźnej zabudowy z pewnymi elementami dominującymi jak kościoły czy inne obiekty użyteczności publicznej. Wśród obiektów sakralnych dominują świątynie katolickie a także cmentarze. Odrębną grupę zabytków stanowią obiekty archeologiczne posiadające własną formę krajobrazową, są to grodziska i kurhany. Istotną rolę pełnią, także obiekty tzw. małej architektury czyli kapliczki, przydrożne krzyże, pomniki i obeliski.

Obszar miejscowości Szwarcenowo należy do miejscowości, w których na przestrzeni lat układ przestrzenny został zaburzony. Część zabudowy mieszkalnej zachowała częściowy charakter historyczny: bryła, kształt dachu. Jednakże większość elementów uległa zatraceniu. W centrum wsi zachował się drewniany kościół.

Przedmiotem polityki przestrzennej gminy Biskupiec będzie pięć głównych elementów strukturalnych zagospodarowania przestrzennego. Obszar miejscowości Szwarcenowo uznany jest za strefę stabilizacji gospodarki rolnej z ograniczonym rozwojem koncentracji funkcji turystyczno-wypoczynkowych. Dla miejscowości Szwarcenowo został sporządzony Miejskowy Plan Zagospodarowania Przestrzennego

Kategorie obszarów makroprzestrzennych	Główne cele polityki przestrzennej	Główne ogniwa sieci osadniczej
Obszar stabilizacji gospodarki rolnej z ograniczonym rozwojem koncentracji funkcji turystyczno-wypoczynkowych	<ul style="list-style-type: none"> Stabilizacja osadnictwa wiejskiego wraz z poprawą wyposażenia sieci osadniczej w zakresie infrastruktury technicznej i komunikacji (nie dotyczy wsi Szwarcenowo). Aktywizacja funkcji gospodarczych nierolniczych w głównych ogniwach sieci osadniczej. Umiarkowany rozwój koncentracji zainwestowania turystyczno-wypoczynkowego i ochrona zasobów wód wglębnych zbiornika GZWP Nr 210 „ŁAWSKI”. 	Piotrowice, Szwarcenowo

Obszary wiejskich jednostek osadniczych wskazanych do przekształceń i uzupełnień zabudowy na cele funkcji mieszkaniowych oraz działalności gospodarczych rolniczych i nierolniczych

Lokalizacja w strukturze zagospodarowania przestrzennego gminy	Obszar stabilizacji gospodarki rolnej z ograniczonym rozwojem koncentracji funkcji turystyczno-wypoczynkowych
Główne ogniwa sieci osadniczej objęte przekształceniami zagospodarowania przestrzennego	Szwarcenowo
Główne funkcje	<ul style="list-style-type: none"> mieszkaniowe usługowe turystyczno-wypoczynkowe i obsługi ruchu turystycznego
Usługi publiczne	szkoła podstawowa z biblioteką

Obszary wskazane pod zabudowę

Przeznaczenie	Miejscowości
na cele rozwoju funkcji mieszkaniowych i usługowych	<ul style="list-style-type: none"> Szwarcenowo, Krotoszyny, Bielice, Piotrowice, Słupnica, Lipinki, Łąkorz, Ostrowite, Fitowo, Sumin, Gaj
na cele rozwoju funkcji turystyczno-wypoczynkowych i obsługi ruchu turystycznego	<ul style="list-style-type: none"> Podlasek Mały (tereny przy jez. Dłużek), Piotrowice Małe, Szwarcenowo (tereny przy jez. Trupel), Gaj, Łąkorz, Ostrowite (tereny przy jez. Prątnia, Płociczno i Głowieńskie), Osetno (tereny przy jez. Osetno), Łąkorek (tereny przy jez. Łąkorz)

1.4 Demografia i bezrobocie

Obecnie Szwarcenowo zamieszkuje 558 mieszkańców (co stanowi ok. 5,7% ogółu mieszkańców gminy Biskupiec), w tym 162 osoby w wieku przedprodukcyjnym (0-19 lat), 315 osób w wieku produkcyjnym (19-60/65 lat) i 81 osób w wieku poprodukcyjnym (powyżej 60/65 lat).

miejsowość	kobiety w wieku			mężczyźni w wieku		
	powyżej 60 lat	19-60 lat	0-19 lat	powyżej 65 lat	19-65 lat	0-19 lat
Szwarcenowo	55	139	81	26	176	81

Źródło: Urząd Gminy

Liczba ludności w miejscowości Szwarcenowo na tle pozostałych miejscowości w latach 2010-2014

Miejscowość	31.12.2010	31.12.2011	31.12.2012	31.12.2013	31.12.2014
Biskupiec	1942	1927	1929	1929	1922
Bielice	772	770	767	766	765
Babalice	80	82	83	83	84
Fitowo	97	99	99	102	96
Czachówki	315	312	307	300	296
Gaj	92	93	93	94	97
Krotoszyny	720	712	720	717	715
Lipinki	692	692	703	693	690
Łąkorz	820	813	803	787	780
Łąkorek	167	166	164	168	165
Ostrowite	511	506	502	498	489
Mierzyn	150	142	143	141	148
Osetno	231	218	215	212	210
Osówko	110	111	112	114	106
Podlasek Duży	254	252	249	249	254
Podlasek Mały	39	41	41	40	41
Piotrowice Duże	569	572	567	574	571
Piotrowice Małe	104	106	105	98	98
Rywałdzik	205	201	193	193	186
Sędzice	230	232	228	234	231
Słupnica	341	338	339	329	329
Sumin	174	174	177	178	181
Szwarcenowo	543	554	556	558	558
Wielka Tymawa	232	236	240	241	236
Wardegowo	127	132	132	133	135
Wonna	299	301	294	291	285
Wielka Wólka	121	121	118	120	120

Źródło: Referat ewidencji ludności Urzędu Gminy Biskupiec

Bezrobocie w Gminie Biskupiec w latach 2013-2014

Jednostka miary		2013	2014
BEZROBOCIE REJESTROWANE			
Bezrobotni zarejestrowani wg płci			
ogółem	osoba	1086	897
mężczyźni	osoba	449	347
kobiety	osoba	637	550
Udział bezrobotnych zarejestrowanych w liczbie ludności w wieku produkcyjnym wg płci			
ogółem	%	18,1	14,9
mężczyźni	%	13,6	10,5
kobiety	%	23,6	20,3
PRACUJĄCY WEDŁUG INNEGO PODZIAŁU NIŻ PKD			
Pracujący wg płci			
ogółem	osoba	825	826
mężczyźni	osoba	462	445
kobiety	osoba	363	381
Pracujący na 1000 ludności			
ogółem	osoba	86	87

Źródło: GUS

Stopa bezrobocia w latach 2013-2014 w %

Stan na:	2013	2014
gmina Biskupiec	18,1	14,9
powiat nowomiejski	23,6	19,8
woj. warmińsko-mazurskie	21,6	18,9
Polska	13,4	11,5

Źródło: GUS

1.5. Charakterystyka obszarów o szczególnym znaczeniu

W miejscowości Szwarcenowo znajdują się obszary o szczególnym znaczeniu dla zaspokajania potrzeb mieszkańców. Są to przede wszystkim obszary, na których znajdują się:

- kościół pod wezwaniem św. Mikołaja
- obiekty usługowe w przeważającej części usytuowane w centrum wsi
- obiekty użyteczności publicznej, takie jak szkoła wraz z otoczeniem i biblioteka

Obszary te, ze względu na położenie oraz cechy funkcjonalno-przestrzenne, są obszarami o szczególnym znaczeniu dla zaspokojenia potrzeb mieszkańców. Poprzez swój charakter sprzyjają nawiązywaniu kontaktów społecznych oraz realizacji kontaktów między mieszkańcami zwiększając poziom integracji lokalnej.

Wieś Szwarcenowo charakteryzuje się zabudową zwartą. Miejsca o szczególnym znaczeniu dla zaspokojenia potrzeb mieszkańców znajdują się w obszarze centrum wsi, rozłożone są wzdłuż ulic, które biegną przez wieś. Niewielka powierzchnia wsi powoduje, że życie mieszkańców miejscowości skupia się na nie wielkim obszarze. Istotnym obiektem w miejscowości Szwarcenowo jest cmentarz parafialny. Przez teren miejscowości Szwarcenowo przebiega jeden z czterech szlaków turystycznych

na terenie gminy Biskupiec. Zabudowa usługowa i mieszkalna w przeważającej części usytuowana jest w centrum wsi. W obrębie tego właśnie obszaru skupia się praktycznie całe życie miejscowości.

Dla miejscowości Szwarcenowo został sporządzony Miejscowy Plan Zagospodarowania Przestrzennego, gdzie jako główne funkcje określono:

- mieszkaniowe
- usługowe
- turystyczno-wypoczynkowe i obsługi ruchu turystycznego

2. Inwentaryzacja zasobów

2.1. Zasoby przyrodnicze

Rzeźba terenu

Krajobraz terenu gminy został w głównej mierze ukształtowany przez lodowiec podczas ostatniego zlodowacenia. Jest on mocno zróżnicowany dzięki występowaniu kilku rodzajów form. Najszerzej występuje tzw. wysoczyzna morenowa typu falistego - w północnej i środkowej części gminy (szeroki pas od jeziora Karaś do jeziora Prątnia). Kolejne formy, wzniesienia i pagórki morenowe, występują w ciągach m. in. między Wonną i Szwarcenowem, Słupnicą i Wielką Tymawą, Lipinkami i Rywałdzikiem. Wysokości względne wzniesień wynoszą na ogół do 10 m, maksymalnie do 20 m (w okolicach Lipinek). Na terenie gminy występują również tzw. ozy i kemy - pierwsze w okolicach Mierzyna, na zachód od Sumina oraz na północ od Wielkiej Tymawy, drugie w rejonie Sumina, Łąkorka, Wonna i Szwarcenowa. Południową i południowo-wschodnią część gminy zajmuje tzw. równina sandrowa. Licznie reprezentowane są w krajobrazie rynny, ułożone w większości południkowo (wiele jezior rynnowych). Równoleżnikowo natomiast ułożone są rzeki: Gać, Osa, Młynówka i Struga Laki.

Najwyższy punkt na terenie gminy - Góra Szwedzka, ma wysokość 121,3m n.p.m. (położona jest pomiędzy Szwarcenowem a Wonną), najniższy położony - o wysokości ok. 62 m n.p.m. znajduje się w dolinie Osy u jej ujścia do jeziora Płowęż.

Zasoby leśne

Lasy zajmujące 6311 ha, w czym 5776 ha to lasy państwowe, 528 ha - prywatne, a 7 ha - komunalne. W całości stanowią około 26% powierzchni gminy (dla porównania, średnia dla województwa warmińsko-mazurskiego wynosi 29%). Większość z nich skupiona jest we wschodniej części gminy. Dominującym gatunkiem drzewostanu jest sosna, pozostałe gatunki o następnym w kolejności częstotliwości występowania to brzoza i olsza. Średni wiek drzewostanu wynosi: dla lasów państwowych 60 lat, lasów prywatnych 30 lat, lasów komunalnych 50 lat (na podstawie danych z Urzędu Gminy). Ilość pozyskanego drewna szacuje się na około 20 tys. m³ rocznie. Roczna produkcja tarcicy wynosi około 25 tys. m rocznie - dane dotyczą tartaku w miejscowości Krotoszyny (jedyne tartak na terenie gminy - dane za rok 1999) ¹.

Zasoby wodne

Na terenie gminy znajduje się wiele jezior o małej powierzchni - poniżej 1 ha. Są to na ogół tzw. oczka, i często występują w skupiskach. Jezior o powierzchni powyżej 1 ha naliczono 31, z czego największe przedstawia tabela 11. Kilka z większych jezior tylko częściowo leży w granicach gminy -

¹ Strategia rozwoju gminy Biskupiec

pozostała część przynależy do gmin sąsiednich. Kolejne jeziora: Trupel (o powierzchni 278,4 ha), Dłużek i Wielkie Partęczyny przylegają do granic gminy, jednak w całości leżą na terenie sąsiednich gmin.

Przez teren gminy przepływa kilka rzek. Największą z nich jest Osa, której dorzecze obejmuje zdecydowaną większość obszaru. Rzeka przepływa przez graniczące z gminą jezioro Trupel - i już na terenie gminy wypływa z południowej odnogi jeziora, zmierzając następnie w kierunku południowo-zachodnim, aby z kolei wpłynąć do jeziora Płowęż - położonego na terenie gmin Jabłonowo Pomorskie i Świecie nad Osą. Łączna długość Osy wynosi 103 km - z czego 22 km na terenie gminy Biskupiec².

Mniejsze ciekі, będące dopływami Osy, to:

- Młynówka (Struga Piotrowicka) - wypływająca również z jeziora Trupel i wpadająca do Osy w okolicy Babalic Małych - jej długość wynosi ok. 8,4 km,
- Babka - o długości 3,5 km, stanowiąca w części biegu zachodnią granicę gminy,
- Gać - wypływająca z jez. Karaś - o długości 7,5 km,
- Struga Łaki - wypływająca z jez. Lekarty, na swoim 11,5 km biegu przepływająca m. in. przez jeziora: Kakaj, Dębno, Wielki Staw.

Będąc dopływem Drwęcy rzeka Skarlanka przepływa w południowo-wschodniej części gminy i stanowi granicę z gminą Kurzętnik. Wypływa ona z jeziora Skarlińskiego, a następnie wpada do jez. Wielkie Partęczyny. Skarlanka i Drwęca są rzekami chętnie odwiedzanymi przez kajakarzy. Obie rzeki pięknie meandrują w urokliwym krajobrazie.

Niewątpliwie największym przyrodniczym atutem Szvarcenowa jest malowniczo położone jezioro Trupel. Zajmuje ono powierzchnię ok. 278,4 ha, jego średnia głębokość to 3,7 m natomiast głębokość maksymalna wynosi 7,8 m. Jego dno jest piaszczyste, a miejscami muliste. Brzegi są nieznacznie wzniesione i łagodnie schodzące do wody. Najbliższe otoczenie to lasy, pola i nieużytki. Bezpośrednio nad brzegiem i na wyspach dominuje olcha i wierzba. Wokół brzegów różnej szerokości pas roślinności szuwarowej z głównym udziałem trzciny, oczeretu i jeżogłówki oraz duża ilość małych, zadbanych pomostów stwarzających dobre warunki do wędkarstwa. Jest to zbiornik przepływowy. W północno-wschodniej części dopływa rzeka Osa, a uchodzi na południu. W środkowo-zachodniej części uchodzi niewielka rzeka Młynówka. Jezioro ma wydłużony kształt i ułożone jest południkowo. W południowej części jeziora znajdują się trzy wyspy - jedna jest zalesiona i opianowana przez kormorany.

Jeziro Trupel – Szvarcenowo



Źródło: www.jezioro.com.pl

² Strategia rozwoju gminy Biskupiec, s. 4-5.

Ochrona przyrody

Na terenie gminy znajdują się cztery rezerваты przyrody: „Jezioro Karaś”, „Kociołek”, „Łabędź” i „Uroczysko Piotrowice”³. Jezioro Karaś objęte jest ochroną Natura 2000. Ponadto część gminy objęta jest Brodnickim Parkiem Krajobrazowym oraz dwoma obszarami chronionego krajobrazu: OCHK Jeziora Goryńskiego i Skarlińskim OCHK. Ponadto wyróżnia się dwa zespoły przyrodniczo-krajobrazowe:

- Oz Tymawski, (symbol 1ZP),
- Las Słupnicki, (symbol 2ZP).

Ustanowione rozporządzeniem Nr 8/98 Wojewody Toruńskiego z dnia 15 maja 1998r. w sprawie uznania za zespoły przyrodniczo – krajobrazowe obszarów na terenie Nadleśnictwa Jamy (Dz. Urz. Woj. Toruńskiego Nr 16, poz. 36).

Miejscowość Szwarcenowo leży w bezpośrednim sąsiedztwie OCHK Jeziora Goryńskiego, a niedaleko położony jest rezerwat "Uroczysko Piotrowice". W dalszej odległości natomiast znajduje się rezerwat "Jezioro Karaś".

Cały teren Gminy Biskupiec jak i województwa warmińsko-mazurskiego znajduje się w granicach obszaru funkcjonalnego Zielone Płuca Polski. Celem jego istnienia jest promowanie rozwoju proekologicznego, utrzymanie zrównoważonych struktur przestrzennych dla zapewnienia wysokiego standardu środowiska przyrodniczego. Obszar objęty jest porozumieniem działań na rzecz ekorozwoju Zielone Płuca Polski. Zajmuje obecnie 63 235 km², co stanowi około 20,0 % powierzchni kraju, a zamieszkuje go prawie 4.0 mln osób, co stanowi 9,7 % ludności kraju. Położony jest w północno-wschodniej jego części, obejmując województwa warmińsko-mazurskie i podlaskie oraz części województw: mazowieckiego, kujawsko-pomorskiego i pomorskiego. Podstawą delimitacji obszaru były jedne z najcenniejszych w kraju i Europie systemy ekologiczne. Ze względu na pragmatykę realizacji wspólnych przedsięwzięć, umowną granicę zewnętrzną stanowią granice administracyjne gmin.



Źródło : www.fzpp.pl

2.2 Dziedzictwo kulturowe

Głównym zabytkowym obiektem w miejscowości Szwarcenowo jest kościół pod wezwaniem św. Mikołaja.

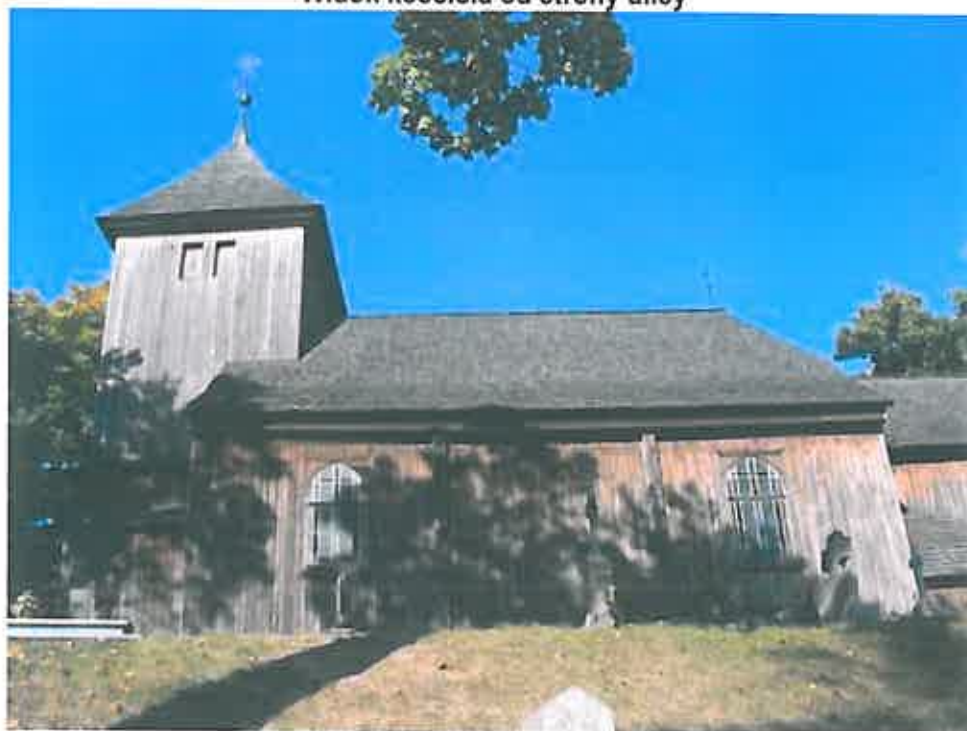
Pierwotny (drewniany) kościół spalony został w 1414 r. Nowy również był drewniany. W wizytacji biskupa Piotra Kostki z 1518 r. znalazła się wzmianka o drewnianym kościele zbudowanym

³ Studium uwarunkowań i kierunków zagospodarowania przestrzennego, część 1, s. 18-19

dawniej. Obecną świątynię pod wezwaniem św. Mikołaja wzniesiono w 1721r. i konserwowano w 1735 r. Remont kościoła przeprowadzono w latach 1898 -1899 (malowanie wnętrza i elementów wyposażenia). W 1978 r. zabezpieczono ścianę północną, a po 1979r. przeprowadzono remont generalny polegający na wymianie konstrukcji nośnej na stalową oraz wymianie desekowania wewnątrz wraz z usunięciem XIX-wiecznej polichromii. W trakcie prac w składziku, pod schodami, odsłonięto fragment XVIII-wiecznej polichromii.

Kościół jest orientowany. Wzniesiony z drewna w konstrukcji zrębowej, na kamiennej podmurówce. Jest on również odeskowany. Trójnawowy korpus na rzucie prostokąta, z krótszym prezbiterium zamkniętym trójbocznie, przy którym po bokach zakrystia od strony południowej i składzik od strony północnej. Od zachodu dostawiona prostokątna wieża, przy której znajdują się kwadratowe aneksy (w północnym schody prowadzące na wieżę i chór).

Widok kościoła od strony ulicy



Źródło: www.gminabiskupiec.pl

Elewacje nawy i prezbiterium zwieńczono profilowanym gzymsem podokapowym. Elewacje boczne nawy - dwunośne. Okna zamknięte łukiem ostrym, w prostokątnych opaskach. Elewacja boczna prezbiterium jednoosiowe, w dolnej części przesłonięte przybudówkami. Elewacja wschodnia z prostokątnym otworem wejściowym. Elewacja zachodnia - przesłonięta bryłą wieży, z prostokątnym wejściem głównym. Nad drzwiami otwór okienny. Wszystkie trzy ściany wieży ze zdwojonymi otworami okiennymi zamkniętymi okiennicami. Pod okapem dachu wieży profilowany gzymś.

Korpus kościoła nakryty wysokim dachem dwupasmowym z nasuwnicami i naczółkiem od wschodu, zwieńczonym metalową chorągiewką. Prezbiterium kryte dachem wielospadowym z nasuwnicami. Wieża kryta dachem namiotowym z metalową iglicą (gont drewniany).

Wewnątrz kościoła, pod prezbiterium i pod wieżą znajdują się sklepienie kolebkowo krypty. Wnętrze bazylikowe, w korpusie nad nawą środkową i w prezbiterium pozorna kolebka na łuku koszowym, nad nawami bocznymi stropy belkowe z dolnym pułapem. W zakrystii i składziku stropy belkowe.

Wejście główne do kościoła



Źródło: www.gminabiskupiec.pl

Wyposażenie kościoła:

- Regencyjny ołtarz główny i dwa boczne z XVIII w. (w prawym ołtarzu bocznym XVII-wieczny obraz Matki Boskiej z Dzieciątkiem w srebrnej sukience z 1. połowy XVIII wieku),

Ołtarz główny



Źródło: www.gminabiskupiec.pl

Lewy ołtarz boczny



Źródło: www.gminabiskupiec.pl

Prawy ołtarz boczny



Źródło: www.gminabiskupiec.pl

Zbliżenie obrazów ołtarzy bocznych



Źródło: www.gminabiskupiec.pl

- późnobarokowa ambona z I połowy XVIII w.,

Ambona



Źródło: www.gminabiskupiec.pl

Rzeźba z ambony



Źródło: www.gminabiskupiec.pl

Zwieńczenie ambony (strona wewnętrzna)



Źródło: www.gminabiskupiec.pl

Rzeźba z ambony



Źródło: www.gminabiskupiec.pl

- dwa późnobarokowe feretrony z I połowy XVIII w.,
- renesansowy dzwon odlany w 1599 r.,
- paramenty kościelne,
- złota barokowa monstrancja promienista,
- kielich eklektyczny (dar księży kondekanalnych dla proboszcza Wenancjusza Gluszkowskiego z okazji pięćdziesięciolecia kapłaństwa, 18 VII 1866 r.),

Ozdobne tabernakulum



Źródło: www.gminabiskupiec.pl

- rokokowa sukienka na obrazie Matki Boskiej Szkaplerznej w ołtarzu bocznym, fundacji Marii Sybilli Wilczewskich Kleszczyńskiej w 1744 r.,

Obraz Matki Boskiej Szkaplerznej w ołtarzu bocznym



Źródło: www.gminabiskupiec.pl

- organy o zewnętrznej oprawie neoklasycystycznej i współczesnym jej wyposażeniu instrumentu, zbudowane A. Terletzki-Ed Wittek, Elbląg, 1858r. (rozbudowane w 1893r.):
 - traktura mechaniczna,
 - wiatrownice mechaniczno -zasuwkowe,
 - dwa miechy klinowe,
 - jedenaście rejestrów,
 - jeden manual i pedał.

Organy o oprawie neogotyckiej



Źródło: www.gminabiskupiec.pl

W skutek działań wojennych, w styczniu 1945r., w czasie ostrzału artyleryjskiego wycofujących się wojsk niemieckich został uszkodzony dach kościoła parafialnego. Wkrótce po tym wkraczające do wsi oddziały Sowietów wlały się do świątyni, dewastując drzwi wejściowe i samą świątynię. Bezpowrotnie zniszczyli trzy kielichy mszalne. W 1943r. władze okupacyjne zabrały z tutejszej parafii dwa kościelne dzwony.

Łuk zwieńczający sklepienie



Źródło: www.gminabiskupiec.pl

Ozdobny stojak w przedsionku kościoła



Źródło: www.gminabiskupiec.pl

Ozdobny słup podtrzymujący strop



Źródło: www.gminabiskupiec.pl

Rzeźby zwieńczające jeden z oltarzy



Źródło: www.gminabiskupiec.pl

Droga krzyżowa



Źródło: www.gminabiskupiec.pl

Fragment drogi krzyżowej



Źródło: www.gminabiskupiec.pl

Proboszczem parafii Szwarcenowo jest ks. Wiktor Kamiński, urodzony - 1930 r., wyświęcony - 1959 r., nominowany - 1976 r.

Drewniane gonty, drzwi boczne



Źródło: www.gminabiskupiec.pl

Istotnymi obiektami dziedzictwa kulturowego w miejscowości Szwarcenowo są również następujące cmentarze:

- parafialny, rzymskokatolicki, z II połowy XIX w., czynny ;
- przykościelny, rzymskokatolicki, z II połowy XIX w., nieczynny;
- ewangelicki, z II połowy XIX w. nieczynny ;

Wykaz nieruchomości wpisanych do rejestru zabytków w miejscowości Szwarcenowo

obiekt	nr rejestru	data wpisu
kościół parafialny p.w. Św. Mikołaja wraz z cmentarzem przykościelnym	A-923/T	2 sierpnia 1968

Źródło: *Wojewódzki Urząd Ochrony Zabytków w Olsztynie*

Oprócz obiektów objętych ochroną prawną w miejscowości Szwarcenowo istnieje wiele obiektów znajdujących się w wojewódzkiej ewidencji zabytków:

1. Plebania parafii rzym.-katolickiej p.w. Św. Mikołaja, bud. nr 65, z werandą secesyjną z 1904r.
2. Poczta, mur., k. XIXw.
3. Szkoła podstawowa, bud. nr 36, mur., ok. 1870r.
4. Stajnia przy d. karczynie, bud. nr 51, mur., k. XIXw.
5. Chata nr 39, drewn. 1 poł. XIXw.

Cmentarz parafialny, rzymskokatolicki (czynny)



Źródło: www.gminabiskupiec.pl

Cmentarz przykościelny, rzymskokatolicki (nieczynny)



Źródło: www.gminabiskupiec.pl

Poza kościołem i cmentarzami w Szwarcenowie obiektami zabytkowymi godnymi uwagi są również zabudowania gospodarcze znajdujące się na tyłach plebanii z wyraźnie widocznym murem pruskim, dwie drewniane chaty z 1. połowy XIX w. oraz przedwojenna szkoła podstawowa.

Spichlerz folwarczny



Zródło: www.gminabiskupiec.pl

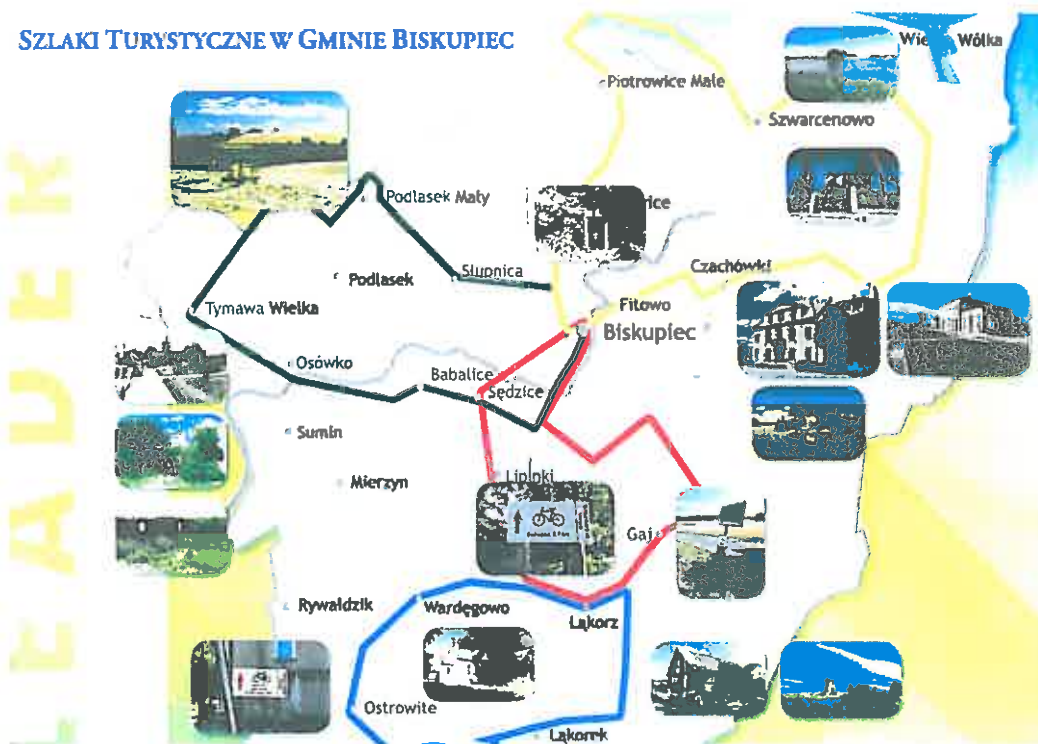
2.3 Obiekty i tereny

Na terenie miejscowości Szwarcenowo znajdują się:

- kościół parafialny pod wezwaniem św. Mikołaja wraz z cmentarzem przykościelnym
- Szkoła Podstawowa
- jeden z czterech szlaków turystycznych na terenie gminy Biskupiec

kolor szlaku	nazwa szlaku	przebieg szlaku	długość szlaku
	Szlak Żółty	Biskupiec – Piotrowice – Ameryka – Trupel – Szwarcenowo – Wonna – Czachówki – Biskupiec	32,50 km
atrakcje na szlaku			
<ul style="list-style-type: none"> • we wsi Biskupiec – pozostałości gotyckich murów miejskich, kościół parafialny (lata 1892 – 94) pw. św. Jana Nepomucena i Matki Bożej Różańcowej, układ urbanistyczny z pozostałościami dawnej zabudowy z pierwszej połowy XVIII w. Wraz z murami i dawnym kościołem ewangelickim (przebudowany 1726r.), ratusz (1972r.) • we wsi Piotrowice – dwór z parkiem, a w pobliżu wsi Piotrowice – rezerwat leśny "Uroczysko Piotrowice" • we wsi Szwarcenowo – kościół parafialny (1721r.) p.w.św. Mikołaja wraz z cmentarzem przykościelnym • we wsi Wonna – park, z drzewem pomnikiem przyrody, w pobliżu wsi Wonna – rezerwat ornitofaunistyczny, "Jezioro Karas", wpisany na światową listę rezerwatów RAMSAR 71 • we wsi Czachówki – dworek, pałac i zespół pałacowo-parkowy wraz z zabudową folwarczną, w parku skupienia drzew pomników przyrody. 			

SZLAKI TURYSTYCZNE W GMINIE BISKUPIEC



- szlak rowerowy Iława - Trupel

Iława – Stradomno – Laseczno – Jędrychowo – Trupel – Szwarcenowo – Wonna – Radomek - Iława
 Dystans: 42 km, 80% asfaltem
 Trudność: łatwa
 Czas przejazdu: 3h

Opis szlaku: Wyprawa rozpoczyna się w Iławie, na ulicy Stacyjnej. Przejeżdżamy przez laszek miejski, na rozwidleniu dróg skręcamy w lewo, w kierunku Grudziądza. Przed nami Stradomno, Laseczno, Jędrychowo i cel naszej podróży – Trupel. Wzdłuż jeziora poruszamy się w stronę Szwarcenowa. Stąd, pokonując oznakowane skrzyżowania, jedziemy do wsi Wonna. Przejeżdżamy przez most nad rzeką Gać, na skrzyżowaniu skręcamy w lewo. Dojeżdżamy do Szeplerzyny a następnie, kierując się znakami, do Radomka. Stąd krętymi drogami leśnymi niedaleko już do Iławy.

Większość z tych obiektów opisana jest w rozdziałach poświęconych konkretnym branżom.

2.4 Infrastruktura społeczna

Oświata

Dzieci i młodzież pochodzące z miejscowości Szwarcenowo uczęszczają do Szkoły Podstawowej w Szwarcenowie oraz do Zespołu Szkół w Bielicach.

Szkoła Podstawowa w Szwarcenowie



Zródło: www.nasza-klasa.pl

Ochrona zdrowia

Na terenie gminy opiekę zdrowotną świadczy Samodzielny Publiczny Zakład Opieki Zdrowotnej funkcjonujący w miejscowości Biskupiec.

Nazwa jednostki	Adres	Kierownik jednostki
Samodzielny Publiczny Zakład Opieki Zdrowotnej	ul. Lipowa 7 13-340 Biskupiec	Marek Umbras

2.5. Infrastruktura techniczna

Drogi

Obszar gminy Biskupice z krajem i województwem powiązany jest drogą wojewódzką nr 538 Łasin Nowe Miasto Lubawskie. Droga ta wiąże dwie drogi krajowe międzyregionalne tj. drogę nr 16 Dolna Grupa - Grudziądz - Iława - Olsztyn - Augustów - Ogrodniki - Granica Państwa (PL-LT) oraz drogę nr 15 - Trzebnica - Krotoszyn - Września - Gniezno - Inowrocław - Toruń - Brodnica - Ostróda. Poprzez te drogi gmina powiązana jest ze wschodem i z zachodem kraju oraz przejściami granicznymi. Przez miejscowość przebiegają następujące drogi:

miejscowość	kategoria drogi	nr drogi
Szwarcenowo	Powiatowa gminna	1299N
		180091N
		180092N
		180095N

Komunikacja

Przez gminę przebiega Linia kolejowa nr 353 Poznań - Toruń - Ława - Olsztyn - Korsze - Skandawa, wiąże gminę z linią magistralną nr 9 Warszawa - Ława - Gdańsk, oraz z przejściem granicznym w Skandawie.

Wodociągi i Kanalizacja

Na terenie miejscowości zaopatrzenie w wodę odbywa się z ujęć wglębnych. Woda przeznaczana jest do zaspokojenia potrzeb bytowo-gospodarczych ludności, usług dla ludności i rolnictwa oraz w niewielkim stopniu dla rekreacji. Na obszarze gminy zasoby warstw wodonośnych określa się jako dobre. Na terenie gminy poza Biskupcem występują 3 podstawowe ujęcia wodne wraz ze stacjami uzdatniania wody (poprzez odżelazianie) wraz z wodociągami grupowymi, które są we władaniu gminy. Istnieją jeszcze mniejsze ujęcia w miejscowościach: Sędzice, Wonna, Bielice, Ostrowite, Czachówki. Miejscowość nie jest skanalizowana.

Gospodarka odpadami

Odpady z terenu miejscowości wywożone są na wysypisko odpadów komunalnych do Rudna.

Zaopatrzenie w gaz i w ogrzewanie

Na obszarze miejscowości Szwarcenowo brak jest rozdzielczej sieci gazowej. Mieszkańcy gminy korzystają z gazu butlowego i innych źródeł. Mieszkańcy wykorzystują piece kaflowe jako źródło generowania ciepła. Taki stan ciepłownictwa w gminie generuje problem emisji substancji toksycznych do atmosfery, powstających w wyniku spalania różnych nośników energii. Stan kotłowni budzi poważne zastrzeżenia. Rozwiązań wymaga też zagadnienie termoizolacji.

Telekomunikacja i Poczta

W Biskupcu znajduje się Urząd Pocztowy obsługujący całą gminę, a w Szwarcenowie znajduje się jego oddział. W miejscowości większość mieszkańców ma dostęp do telefonu stacjonarnego.

2.6. Gospodarka i rolnictwo

Podmioty gospodarcze w Gminie Biskupiec w roku 2015

J. m. 2015		
Ogółem		
ogółem	jed.gosp.	509
Sektor publiczny		
podmioty gospodarki narodowej ogółem	jed.gosp.	24
państwowe i samorządowe jednostki prawa budżetowego ogółem	jed.gosp.	17
Sektor prywatny		
podmioty gospodarki narodowej ogółem	jed.gosp.	492
osoby fizyczne prowadzące działalność gospodarczą	jed.gosp.	468
spółki handlowe	jed.gosp.	20
spółdzielnie	jed.gosp.	12
stowarzyszenia i organizacje społeczne	jed.gosp.	19

źródło: GUS

W gminie Biskupiec według danych z GUS w roku 2015 zarejestrowanych było 509 podmiotów gospodarki narodowej.

Przedsiębiorcy/podmioty gospodarcze w miejscowości Szwarcenowo

Szwarcenowo	
nazwa	rodzaj działalności/branża
Beker Mirosława	Sklep, placówka gastronomiczna
Dymowski Krzysztof	Mechanika pojazdowa
PHPU Admar	stolarnia
PPHU Sass Adam Sochacki	stolarnia
Elektro-bud Michał Kulwicki	budownictwo
Miko Sławomir Moszczyński	budownictwo

Gospodarstwa rolne

Gmina Biskupiec ma w dużej mierze charakter rolniczy. W tym wyodrębnia się grupę właścicieli zwierząt gospodarskich, działki rolne i gospodarstwa indywidualne. Strukturę wielkości gospodarstw indywidualnych przedstawia poniższa tabela:

Gospodarstwa	do 1 ha	1 - 5 ha	5 - 10 ha	10 - 20 ha	20 - 50 ha	powyżej 50 ha
Ilość	51	435	151	216	164	23
Łączna powierzchnia gruntów	284,78	893,07	1109,24	3099,28	4812,27	2409,39
Powierzchnia gruntów w %	2,25	7,08	7,70	24,58	38,17	20,22

Przeważają wyraźnie na terenie gminy gospodarstwa średnie – od 10 do 20 ha, oraz małe – od 1 do 5 ha. Znacząca jest również ilość gospodarstw o powierzchni 20-50 ha. Małe gospodarstwa zajmują się produkcją głównie na potrzeby własne. Gospodarstwa średnie i większe nastawione są głównie na produkcję zbóż, roślin okopowych i przemysłowych. Pewne znaczenie odgrywa też produkcja warzyw i sadownictwo. W miejscowości Szwarcenowo istnieje 49 gospodarstw rolnych.

2.7. Kapitał społeczny i ludzki

Na terenie miejscowości Szwarcenowo działa "Ilawskie Stowarzyszenie Producentów Gęsi".

nazwa organizacji	cele, działania
"Ilawskie Stowarzyszenie Producentów Gęsi" - z siedzibą w Szwarcenowie funkcjonuje od 2003 roku	główne obszary działania to: - dostosowanie produkcji gęsi tucznej do warunków rynkowych, - poprawa efektywności gospodarowania, - planowanie produkcji z uwzględnieniem jej jakości i ilości, - koncentracja podaży, - organizacja i koordynowanie zaopatrzenia zbywania gęsi tucznej, - ochrona środowiska naturalnego, - organizowanie i koordynowanie zaopatrzenia w środki produkcji, - prowadzenie działalności kulturalnej na rzecz członków. - coroczne organizowanie we współpracy z GOK Biskupiec tzw. "Święta Gęsi", które zawsze skupia rzesze społeczności gminy Biskupiec, ale i nie tylko, jest również prasa, zaproszeni goście, słynne zespoły muzyczne.

3. Ocena mocnych i słabych stron miejscowości

Silne strony

1. Malownicze położenie w sąsiedztwie ciekawych obiektów przyrodniczych
2. Kompleks lasów
3. Liczne jeziora w sąsiedztwie
4. Ciekawy drewniany kościół
5. Zwodociągowanie miejscowości
6. Dostęp do usług telekomunikacyjnych

Słabe strony

1. Złe połączenia komunikacyjne – zła jakość dróg
2. Rozdrobnienie gospodarstw
3. Brak zainteresowania kapitału zewnętrznego i jego napływu
4. Odplyw młodzieży przedsiębiorczej
5. Duże bezrobocie
6. Brak placów zabaw, skwerków i parków rekreacyjnych
7. Brak dostatecznej promocji walorów
8. Złe nawyki społeczeństwa – alkoholizm
9. Estetyka wsi
10. Słabe oznaczenie miejscowości
11. Brak bazy noclegowej i gastronomicznej

Szanse

1. Funkcjonowanie programów rolno – środowiskowych
2. Dobra współpraca Gminy z mieszkańcami
3. Rolnictwo ekologiczne
4. Wykorzystanie odnawialnych źródeł energii

5. atrakcyjność okolicznych miejscowości
6. Zainteresowanie ludności wykupem działek
7. Wykorzystanie środków ochrony środowiska
8. Wykorzystanie funduszy unijnych
9. Rozwój Internetu

Zagrożenia

1. Duże bezrobocie
2. Niska świadomość społeczna
3. Trudna sytuacja budżetowa gminy, mogąca wpłynąć na realizację Programu

4. Opis planowanych zadań i przedsięwzięć

Nazwa	Cel / Przeznaczenie	Harmonogram realizacji	Kwota końcowa	Źródło finansowania
Bieżące finansowanie działalności szkół	Poprawa warunków kształcenia dzieci i młodzieży	zadanie ciągłe	80 000,00	Budżet gminy
Zwiększenie dostępu do sieci internetowej	Budowanie społeczeństwa informacyjnego	zadanie ciągłe	-	Budżet Gminy Środki UE Inne środki zewnętrzne
Zagospodarowanie nieużytków i placów we wsi na skwery, miejsca wypoczynku.	Poprawa estetyki miejscowości i tworzenie infrastruktury przyjaznej dla mieszkańców	zadanie ciągłe	50 000,00	Budżet Gminy Środki UE Inne środki zewnętrzne
Remont i rozbudowa ujęcia wodociągowego w msc. Szwarcenowo	Poprawa dostępności mieszkańców do podstawowych usług	2015-2017	943 000,00	Budżet Gminy Środki UE Inne środki zewnętrzne
Budowa przydomowych oczyszczalni ścieków	Poprawa atrakcyjności zamieszkania oraz ochrona środowiska przyrodniczego	zadanie ciągłe	b.d.	Budżet Gminy Środki UE Inne środki zewnętrzne
Zmniejszenie zużycia energii przeznaczanej na oświetlenie w ramach Planu Gospodarki Niskoemisyjnej – zakup i montaż nowej infrastruktury oświetleniowej z uwzględnieniem rozwiązań energooszczędnych	Poprawa bezpieczeństwa mieszkańców, zastosowanie rozwiązań energooszczędnych	2015-2020	1 656 250,00	Budżet Gminy Środki UE Inne środki zewnętrzne
Działania pomagające zakładać plantacje roślin energetycznych w ramach Planu Gospodarki Niskoemisyjnej – organizacja szkoleń i doradztwa mieszkańcom Gminy w zakresie pozyskiwania dofinansowania do zakładania plantacji roślin energetycznych	Promowanie wśród mieszkańców rolnictwa ekologicznego	2015-2020	69 000,00	Budżet Gminy Środki UE Inne środki zewnętrzne

Promowanie stosowania lepszej jakości paliw oraz paliw niskoemisyjnych w ramach Planu Gospodarki Niskoemisyjnej – działania promocyjne skierowane do mieszkańców w zakresie zastosowania lepszej jakości paliw oraz paliw niskoemisyjnych w instalacjach c.o.	Wzrost świadomości o potrzebie zastosowania rozwiązań energooszczędnych	2015-2020	234 000,00	Budżet Gminy Środki UE Inne środki zewnętrzne
Poprawa jakości taboru gminnego w ramach Planu Gospodarki Niskoemisyjnej - zakup energooszczędnych pojazdów i maszyn komunalnych, autobusów itp.	Wzrost świadomości o potrzebie zastosowania rozwiązań energooszczędnych	2015-2020	1 000 000,00	Budżet Gminy Środki UE Inne środki zewnętrzne
Zwiększenie alternatywnych form transportu publicznego w ramach Planu Gospodarki Niskoemisyjnej – działania informacyjno-promocyjne skierowane do podmiotów świadczących transport publiczny na terenie Gminy w zakresie zmiany form transportu	Wzrost świadomości o potrzebie zastosowania rozwiązań energooszczędnych	2015-2020	250 000,00	Budżet Gminy Środki UE Inne środki zewnętrzne
Optymalizacja systemów organizacji ruchu w ramach Planu Gospodarki Niskoemisyjnej – wdrożenie oprogramowania do ewidencji dróg wraz z przeglądem dróg – wykonanie przeglądu 5-letniego dróg gminnych i opracowanie mapy sieci dróg gminnych wraz z jej wdrożeniem	Poprawa bezpieczeństwa mieszkańców	2015-2020	125 000,00	Budżet Gminy Środki UE Inne środki zewnętrzne
Edukacja i promocja – prowadzenie działań zmieniających świadomość i wiedzę lokalnych mieszkańców, przedsiębiorców, i podmiotów korzystających z lokalnych zasobów naturalnych w ramach Planu Gospodarki Niskoemisyjnej – organizacja akcji społecznych itp.	Promocja i informacja dla mieszkańców, inwestorów i turystów	2015-2020	78 125,00	Budżet Gminy Środki UE Inne środki zewnętrzne
Pomoc finansowa w formie dotacji celowej dla Powiatu Nowomiejskiego na remont dróg powiatowych - Poprawa dostępności i bezpieczeństwa oraz rozwój dróg powiatowych	Poprawa dostępności miejscowości dla mieszkańców, inwestorów i turystów	2015-2016	1 500 000,00	Budżet Gminy Budżet Powiatu Inne środki zewnętrzne

Racjonalne zużycie wód, materiałów i energii, w tym monitoring zużycia i uruchomienie programów oszczędzania wody w ramach Planu Gospodarki Niskoemisyjnej – rozwój systemu zarządzania wodą, materiałami i energią poprzez opracowanie systemu monitoringu.	Wzrost świadomości o potrzebie zastosowania rozwiązań energooszczędnych	2015-2020	929 500,00	Budżet Gminy Środki UE Inne środki zewnętrzne
Opracowanie i bieżąca aktualizacja informatora o gminie	Promocja i informacja dla mieszkańców, inwestorów i turystów	zadanie ciągłe	10 000,00	Budżet Gminy Środki UE Inne środki zewnętrzne
Organizacja/współorganizacja imprez kulturalnych promujących gminę	Promocja i informacja dla mieszkańców, inwestorów i turystów oraz wzrost uczestnictwa w kulturze	zadanie ciągłe	30 000,00	Budżet Gminy Środki UE Inne środki zewnętrzne
Rozwój rolnictwa ekologicznego i zintegrowanego	Poprawa ekonomiczna rolników	zadanie ciągłe	30 000,00	Budżet Gminy Środki UE Inne środki zewnętrzne
Rozwój agroturystyki	Poprawa ekonomiczna rolników i rozwój funkcji turystycznych	zadanie ciągłe	50 000,00	Budżet Gminy Środki UE Inne środki zewnętrzne
Gospodarka wodno-ściekowa	Poprawa atrakcyjności zamieszkania oraz ochrona środowiska przyrodniczego	2015-2020	1 000 000,00	Budżet Gminy Środki UE Inne środki zewnętrzne
Upowszechnianie modelu przedsiębiorczości wśród młodzieży: finansowanie organizacji kursów „mały biznes”, pogadanek, broszur, propagowanie zakładania młodzieżowych firm	Poprawa warunków kształcenia dzieci i młodzieży	zadanie ciągłe	100 000,00	Budżet Gminy Środki UE Inne środki zewnętrzne

<p>symulacyjnych, cykliczne konkursy „młodych przedsiębiorców”, finansowanie nagród dla zwycięzców</p>				
<p>Współorganizacja kursów doskonalących i przekwalifikujących zawodowo: - analiza aktualnych potrzeb na rynku pracy, - oferta i informacja o kursach dostosowana do zidentyfikowanych potrzeb rynku</p>	<p>Poprawa warunków kształcenia dzieci i młodzieży</p>	<p>zadanie ciągłe</p>	<p>100 000,00</p>	<p>Budżet Gminy Środki UE Inne środki zewnętrzne</p>