

Uchwała Nr XI/116/15
Rady Gminy Biskupiec
z dnia 22 października 2015r.

w sprawie: zatwierdzenia Planu Odnowy Miejscowości na lata 2015-2020 dla
miejscowości Osetno

Na podstawie art. 18 ust. 2 pkt. 6 i 6a ustawy z dnia 8 marca 1990r. o samorządzie gminnym (Jednolity tekst: Dz. U. z 2015r. poz. 1515) Rada Gminy Biskupiec uchwała co następuje:

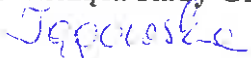
§ 1. Zatwierdza się Plan Odnowy Miejscowości na lata 2015-2020 dla miejscowości:

- Osetno – w brzmieniu stanowiącym załącznik nr 1 do niniejszej uchwały

§ 2. Wykonanie uchwały powierza się Wójtowi Gminy.

§ 3. Uchwała wchodzi w życie z dniem podjęcia.

Przewodnicząca Rady Gminy


Barbara Tęgowska

Załącznik Nr 1 do Uchwały Nr XI/116/15
Rady Gminy Biskupiec z dnia 22.10.2015

Plan Odnowy Miejscowości Osetno na lata 2015 - 2020



Przewodnicząca Rady Gminy Biskupiec

Barbara Tęgowska
Barbara Tęgowska

Spis treści

Wstęp.....	3
1. Charakterystyka miejscowości	3
1.1. Obszar, położenie geograficzne i administracyjne	4
1.2. Historia miejscowości	5
1.3. Struktura przestrzenna miejscowości	6
1.4. Demografia i bezrobocie	7
1.5. Charakterystyka obszarów o szczególnym znaczeniu	8
2. Inwentaryzacja zasobów	9
2.1. Zasoby przyrodnicze	9
2.2. Dziedzictwo kulturowe	14
2.3. Obiekty i tereny.....	15
2.4. Infrastruktura społeczna	15
2.5. Infrastruktura techniczna.....	16
2.6. Gospodarka i rolnictwo	17
2.7. Kapitał społeczny i ludzki	18
3. Ocena mocnych i słabych stron miejscowości	18
4. Opis planowanych zadań i przedsięwzięć	20

Wstęp

Plan Odnowy Miejscowości jest dokumentem planistycznym o charakterze operacyjnym, który opisuje planowane przedsięwzięcia samorządu gminnego oraz mieszkańców miejscowości na lata 2015-2020, współfinansowane ze środków funduszy strukturalnych Unii Europejskiej. Dokument powstał w wyniku prac przedstawicieli mieszkańców, pracowników Urzędu Gminy, Rady Gminy i doradców zewnętrznych. Program został poddany konsultacjom społecznym poprzez przedstawienie go do zaopiniowania i zatwierdzenia Radzie Sołeckiej. Dokument został wdrożony Uchwałą Rady Gminy Biskupiec.

W szczególności Plan Odnowy Miejscowości jest dokumentem stanowiącym załącznik do wniosku aplikacyjnego o dofinansowanie inwestycji w ramach Programu Rozwoju Obszarów Wiejskich na lata 2014-2020. Plan Odnowy Miejscowości obejmuje w szczególności charakterystykę miejscowości, inwentaryzację zasobów, analizę mocnych i słabych stron i perspektywę rozwoju oraz opis planowanych przedsięwzięć. Plan będzie aktualizowany i rozszerzany o zapisy dotyczące inwestycji, dla których gmina będzie starała się o środki w ramach PROW.

1. Charakterystyka miejscowości

Osetno - wieś położona w województwie warmińsko-mazurskim, w powiecie nowomiejskim, w gminie Biskupiec.

INFORMACJE O SOŁECTWIE

Sołtys: Jerzy Rywalski

Główne zadania Rady Sołeckiej:

- Współpraca i uaktywnianie mieszkańców,
- Integracja społeczności lokalnej
- Organizowanie spotkań plenerowych,
- Dbanie o funkcjonowanie świetlicy wiejskiej,
- Podnoszenie atrakcyjności wsi,
- Systematyczne budowanie zasobów własnych,
- Wzbogacanie życia kulturalnego na wsi,
- Podejmowanie wszelkich działań dla poprawy warunków życia i pracy mieszkańców wsi przy uzyskaniu ich poparcia i wykorzystania potencjału ludzkiego.

1.1. Obszar, położenie geograficzne i administracyjne

GMINA BISKUPIEC NA TLE POWIATU NOWOMIEJSKIEGO



źródło: www.polskiegminy.pl


Obszar gminy Biskupiec zajmuje powierzchnię 241,3 km². Teren położony jest w obrębie południowo-zachodniej części województwa warmińsko-mazurskiego i należy do powiatu nowomiejskiego. Ziemia Nowomiejska bywa nazywana „Bramą Mazur”, bo położona jest w obszarze Pojezierza Brodnickiego leżącego na granicy województwa kujawsko – pomorskiego, w miejscu geograficznie leżącym na granicy Mazur. Siedziba Urzędu Gminy mieści się w Biskupcu. W jej obszarze znajduje się 25 sołectw i 27 miejscowości. Teren graniczy z czterema innymi gminami województwa warmińsko-mazurskiego: Kisielicami, Iławą, Nowym Miastem Lubawskim oraz Kurzętnikiem oraz gminami województwa kujawsko-pomorskiego: Łasinem, Świeciem nad Osą, Jabłonowem i Zbiczmem.

Wieś Osetno położona jest w południowej części gminy.



źródło: www.gminabiskupiec.pl

Zasięg regionu w obrębie Polski

	Megaregion	Pozaalpejska Europa Środkowa
	Prowincja	Niż Środkowoeuropejski
	Podprowincja	Pojezierza Południowobałtyckie
	Makroregion	Pojezierze Chełmińsko-Dobrzyńskie
	Mezoregion	Pojezierze Brodnickie
	Zajmowane jednostki administracyjne	Polska: - województwo kujawsko-pomorskie, - województwo warmińsko-mazurskie

Źródło: www.pl.wikipedia.org

Pojezierze Brodnickie – mezoregion fizycznogeograficzny (pojezierze) położony w północno-wschodniej części województwa kujawsko-pomorskiego. Od północy i wschodu graniczy z powiatami: nowomiejskim i działdowskim (województwo warmińsko-mazurskie), a od południowego wschodu z powiatem żuromińskim (województwo mazowieckie), od południa z powiatem rypińskim, od południowego zachodu z powiatem golubsko-dobrzyńskim, od zachodu z wąbrzeskim, a od północnego zachodu z grudziądzkim. Rozciąga się w dorzeczu Wisły i jej prawobrzeżnych dopływów Skrwy, Drwęcy i Osy. Osią hydrograficzną obszaru jest Drwęca – najdłuższy prawobrzeżny dopływ dolnej Wisły.

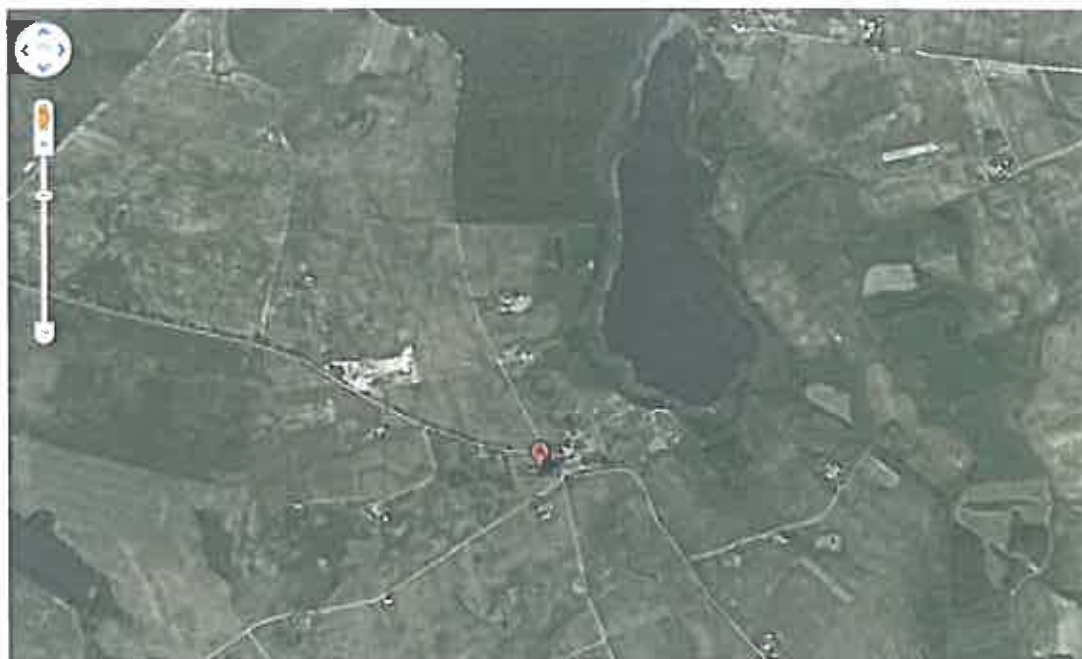
1.2. Historia miejscowości

Historia miejscowości Osetno jest nierozzerwalnie związana z historią powiatu nowomiejskiego, który leży na styku historycznych ziem: sasińskiej, pomezkańskiej, chełmińskiej, lubawskiej i michałowskiej. Teren ten nie jest jednorodnym regionem pod względem tożsamości kulturowej. Nowe Miasto Lubawskie zostało założone w 1325 roku przez Ottona von Lutterberga. Miejscowości leżące w okolicach Nowego Miasta Lubawskiego zostały założone w większości XIV wieku przez Zakon Krzyżacki. Zamierzeniem władz zakonnych Nowe Miasto Lubawskie miało być ośrodkiem dóbr krzyżackich na tym terenie. Rola polityczna Nowego Miasta była widoczna w I poł. XIV wieku. Był to okres obfitujący w liczne konflikty, a szczególnie polsko-krzyżacki. Na zachodnim brzegu Drwęcy, na równinie między Kurzętnikiem i Nowym Mieście zgromadziły się główne siły zakonu krzyżackiego. 9 lipca 1410 roku król Władysław Jagiełło na czele armii przekroczył granicę państwa zakonnego i skierował się pod Kurzętnik. Po zorientowaniu się, że brody są umocnione, rozpoczął marsz na Lidzbark Welski. Mieszczanie nowomiejscy walczyli wspólnie z rycerzami zakonnymi oraz wojskami zaciężnymi w 26 chorągwi wójtostwa bratiańskiego. Po pokoju toruńskim w 1411 roku Nowe Miasto pozostało w rękach krzyżackich. Kurzętnik oraz Nowe Miasto poniosły straty również podczas tzw. wojny głodowej w 1414 roku. Nowe Miasto wraz z okolicznymi wioskami wróciło do Polski w 1468 roku jako starostwo bratiańskie. Atrakcyjne z uwagi na rozwój turystyki może być też odwołanie się do dziedzictwa dawniejszych gospodarzy tych ziem – Prusów, a przede wszystkim Zakonu Krzyżackiego. Teren Powiatu Nowomiejskiego obfituje w wiele zabytków pozostałych po Zakonie Krzyżackim z wieku XIV/XV, a szczególnie ruiny zamków czy umocnień, kościołów. Ponowne straty tereny te poniosły podczas wojny polsko-szwedzkiej w latach 1626 – 1629. Wiele strat na tych terenach poniesiono w 1633 roku, kiedy wybuchła zaraza oraz ponownie podczas potopu szwedzkiego w latach 1655 -1660. Od 1772 roku Nowe Miasto i okolice zostały przejęte przez pruskich zaborców. Nastąpiły lata

germanizacji. Przez ponad sto lat nie mówiono na tych terenach po polsku, nie działały żadne polskie organizacje, w szkole dzieci i młodzież uczyła się języka niemieckiego. Pod koniec XIX wieku zakładano tajne kółka nauki języka polskiego, historii Polski. Zakładano polskie towarzystwa rolnicze, spółdzielcze, kulturalne. Do 1818 roku Ziemia Lubawska wchodziła w skład powiatu michałowskiego (województwo chełmińskie). 1 kwietnia 1818 roku nastąpił nowy podział administracyjny Prus Zachodnich. Utworzono wtedy (w wyniku podziału dotychczasowego powiatu michałowskiego) nowy powiat lubawski. Wszedł on w skład rejencji kwidzyńskiej. Siedzibą władz powiatowych zostało Nowe Miasto Lubawskie. 19 stycznia 1920 roku ziemia lubawska została przyłączona do Macierzy. Zaczęła się repolonizacja całego Pomorza. Powstawały polskie organizacje kulturalne, polityczne, młodzieżowe czy parafialne. Po tragicznych latach drugiej wojny światowej (1939 -1945) zaczęto odbudowywać miasta i wioski. W powiecie nowomiejskim zachowało się wiele zabytków, m.in.: obiekty sakralne, zespoły dworsko – pałacowe, ruiny zamku kapituły chełmińskiej. W latach 1975-1998 miejscowość Osetno położona była w województwie toruńskim.

1.3. Struktura przestrzenna miejscowości

Obszar miejscowości Osetno należy do osad o zwartej zabudowie w formie skupiska gospodarstw oraz gospodarskiej zabudowy kolonijnej.



Jedną z form ochrony krajobrazu kulturowego, obok wpisu do rejestru zabytków jest ustalenie stref ochrony konserwatorskiej w miejscowym planie zagospodarowania przestrzennego.

Natomiast w obszarach wiejskich, strefy ochrony konserwatorskiej powinny być wyznaczone w miejscowościach z dobrze zachowaną, wartościową historyczną zabudową i czytelnymi układami ruralistycznymi.

Przedmiotem polityki przestrzennej gminy Biskupiec będzie pięć głównych elementów strukturalnych zagospodarowania przestrzennego. Obszar miejscowości Osetno uznany jest za strefę obszaru ochronnego kompleksu leśnego i Brodnickiego Parku Krajobrazowego.

Kategorie obszarów makroprzestrzennych	Główne cele polityki przestrzennej	Główne ogniwa sieci osadniczej
Obszary chronione kompleksu leśnego i Brodnickiego Parku Krajobrazowego	1. Ochrona walorów przyrodniczych Brodnickiego Parku Krajobrazowego. 2. Ochrona zasobów wód wglębnych zbiornika GZWP Nr 210 „ILAWSKI”. 3. Ochrona drzewostanów leśnych.	Gaj, Łąkorek, Łąkorz, Ostrowite, Osetno

Dla miejscowości Osetno nie istnieje Miejscowy Plan Zagospodarowania Przestrzennego.

1.4. Demografia i bezrobocie

Demografia

Obecnie Osetno zamieszkuje 210 mieszkańców, w tym 67 osób w wieku przedprodukcyjnym, 109 osoby w wieku produkcyjnym i 34 osoby w wieku poprodukcyjnym.

miejscowość	kobiety w wieku			mężczyźni w wieku		
	przedprodukcyjnym	produkcyjnym	poprodukcyjnym	przedprodukcyjnym	produkcyjnym	poprodukcyjnym
Osetno	30	53	19	37	56	15

Liczba ludności w miejscowości Osetno na tle pozostałych miejscowości w latach 2010-2014

Miejscowość	31.12.2010	31.12.2011	31.12.2012	31.12.2013	31.12.2014
Biskupiec	1942	1927	1929	1929	1922
Bielice	772	770	767	766	765
Babalice	80	82	83	83	84
Fitowo	97	99	99	102	96
Czachówki	315	312	307	300	296
Gaj	92	93	93	94	97
Krotoszyny	720	712	720	717	715
Lipinki	692	692	703	693	690
Łąkorz	820	813	803	787	780
Łąkorek	167	166	164	168	165
Ostrowite	511	506	502	498	489
Mierzyn	150	142	143	141	148
Osetno	231	218	215	212	210
Osówko	110	111	112	114	106
Podlasek Duży	254	252	249	249	254
Podlasek Mały	39	41	41	40	41
Piotrowice Duże	569	572	567	574	571
Piotrowice Małe	104	106	105	98	98
Rywałdzik	205	201	193	193	186
Sędzice	230	232	228	234	231
Słupnica	341	338	339	329	329

Sumin	174	174	177	178	181
Szwarcenowo	543	554	556	558	558
Wielka Tymawa	232	236	240	241	236
Wardęgowo	127	132	132	133	135
Wonna	299	301	294	291	285
Wielka Wólka	121	121	118	120	120

Udział ludności m. Osetno wg ekonomicznych grup wieku w ludności ogółem w 2014r.		
w wieku przedprodukcyjnym	%	31,9
w wieku produkcyjnym	%	52,6
w wieku poprodukcyjnym	%	15,5

Bezrobocie

Bezrobocie w Gminie Biskupiec w latach 2013-2014

Jednostka miary		2013	2014
BEZROBOCIE REJESTROWANE			
Bezrobotni zarejestrowani wg płci			
ogółem	osoba	1086	897
mężczyźni	osoba	449	347
kobiety	osoba	637	550
Udział bezrobotnych zarejestrowanych w liczbie ludności w wieku produkcyjnym wg płci			
ogółem	%	18,1	14,9
mężczyźni	%	13,6	10,5
kobiety	%	23,6	20,3
PRACUJĄCY WEDŁUG INNEGO PODZIAŁU NIŻ PKD			
Pracujący wg płci			
ogółem	osoba	825	826
mężczyźni	osoba	462	445
kobiety	osoba	363	381
Pracujący na 1000 ludności			
ogółem	osoba	86	87

źródło: GUS

Stopa bezrobocia w latach 2013-2014 w %

Stan na:	2013	2014
gmina Biskupiec	18,1	14,9
powiat nowomiejski	23,6	19,8
woj. warmińsko-mazurskie	21,6	18,9
Polska	13,4	11,5

źródło: GUS

1.5. Charakterystyka obszarów o szczególnym znaczeniu

W miejscowości Osetno znajdują się obszary o szczególnym znaczeniu dla zaspokajania potrzeb mieszkańców. Sprzyjają one nawiązywaniu kontaktów społecznych ze względu na położenie

oraz cechy funkcjonalno-przestrzenne. Zabudowa usługowa oraz zwarta zabudowa mieszkalna w przeważającej części usytuowana jest w centrum miejscowości. W obrębie tego właśnie obszaru skupia się praktycznie całe życie miejscowości, a co za tym idzie mamy tu do czynienia z dużym skupiskiem ludności.

Wśród obszarów o szczególnym znaczeniu dla zaspokajania potrzeb mieszkańców miejscowości Osetno wyróżnić należy cmentarz ewangelicki zlokalizowany w środkowej części wsi. Obiekt ten przedstawia wartości historyczne i kulturowe oraz stanowi atrakcję turystyczną dla wczasowiczów odwiedzających miejscowość. Dlatego też pełni on istotną rolę w nawiązywaniu kontaktów społecznych, przez co obiekt ten stanowi obszar o szczególnym znaczeniu dla mieszkańców miejscowości Osetno.

Miejscowość Osetno również ze względu na swoje położenie i walory przyrodnicze jest wsią atrakcyjną pod względem turystycznym. Obszar miejscowości uznany jest za strefę obszaru ochronnego kompleksu leśnego i Brodnickiego Parku Krajobrazowego. Położenie miejscowości Osetno (na skraju Skarlińskiego OCHK oraz obszaru Natura 2000 "Dolina Kakaju"), obecność jezior, jak również funkcjonujące szlaki piesze to elementy przyczyniające się do wzrostu atrakcyjności turystycznej, która sprzyja nawiązywaniu kontaktów społecznych. Walory te sprzyjają rozwojowi infrastruktury około turystycznej. Wiele gospodarstw rolnych poprzez przekwalifikowanie się na usługi turystyczne ma szansę stworzyć wspaniałe miejsca odpoczynku, a dzięki odpowiedniej promocji spowodować przyjazd turystów i wczasowiczów. Warunki naturalne umożliwiają nie tylko stworzenie dodatkowej bazy noclegowej i gastronomicznej, ale również utworzenie ciekawych tras rowerowych, konnych, pieszych. Tego typu obiekty nie tylko umożliwiają poprawę turystyki, ale również wpływają pozytywnie na integrację środowiska lokalnego, przez co obiekty te stanowią obszary o znaczeniu szczególnym dla zaspokajania potrzeb mieszkańców.

W Osetnie funkcjonuje i działa Ochotnicza Straż Pożarna, której celem jest prowadzenie działalności mającej na celu zapobieganie pożarom oraz współdziałanie w tym zakresie z instytucjami i stowarzyszeniami.

2. Inwentaryzacja zasobów

2.1. Zasoby przyrodnicze

Rzeźba terenu

Krajobraz terenu gminy został w głównej mierze ukształtowany przez lodowiec podczas ostatniego zlodowacenia. Jest on mocno zróżnicowany dzięki występowaniu kilku rodzajów form. Najszerzej występuje tzw. wysoczyzna morenowa typu falistego - w północnej i środkowej części gminy (szeroki pas od jeziora Karaś do jeziora Prątnia). Kolejne formy, wzgórze i pagórki morenowe, występują w ciągach m. in. między Wonną i Szwarcenowem, Słupnicą i Wielką Tymawą, Lipinkami i Rywałdzikiem. Wysokości względne wzgórz wynoszą na ogół do 10 m, maksymalnie do 20 m (w okolicach Lipinek). Na terenie gminy występują również tzw. ozy i kemy - pierwsze w okolicach Mierzyna, na zachód od Sumina oraz na północ od Wielkiej Tymawy, drugie w rejonie Sumina, Łąkorka, Wonna i Szwarcenowa. Południową i południowo-wschodnią część gminy zajmuje tzw. równina sandrowa. Licznie reprezentowane są w krajobrazie rynny, ułożone w większości południkowo (wiele jezior rynnowych). Równoleżnikowo natomiast ułożone są rzeki: Gać, Osa, Młynówka i Struga Laki. Najwyższy punkt na terenie gminy- Góra Szwedzka, ma wysokość 121,3m n.p.m. (położona jest pomiędzy Szwarcenowem a Wonną), najniższy położony - o wysokości ok. 62 m n.p.m. znajduje się w dolinie Osy u jej ujścia do jeziora Płowęż.

Zasoby leśne

Lasy zajmujące 6311 ha, w czym 5776 ha to lasy państwowe, 528 ha - prywatne, a 7 ha – komunalne. W całości stanowią około 26% powierzchni gminy (dla porównania, średnia dla województwa warmińsko-mazurskiego wynosi 29%). Większość z nich skupiona jest we wschodniej części gminy. Dominującym gatunkiem drzewostanu jest sosna, pozostałe gatunki o następnym w kolejności częstotliwości występowania to brzoza i olsza. Średni wiek drzewostanu wynosi: dla lasów państwowych 60 lat, lasów prywatnych 30 lat, lasów komunalnych 50 lat (na podstawie danych z Urzędu Gminy). Ilość pozyskanego drewna szacuje się na około 20 tys. m³ rocznie. Roczna produkcja tarcicy wynosi około 25 tys. m rocznie - dane dotyczą tartaku w miejscowości Krotoszyny (jedyne tartak na terenie gminy - dane za rok 1999) ¹.

Zasoby wodne

Na terenie gminy znajduje się wiele jezior o małej powierzchni - poniżej 1 ha. Są to na ogół tzw. oczka, i często występują w skupiskach. Jezior o powierzchni powyżej 1 ha naliczono 31, z czego największe przedstawia tabela 11. Kilka z większych jezior tylko częściowo leży w granicach gminy - pozostała część przynależy do gmin sąsiednich. Kolejne jeziora: Trupel (o powierzchni 278,4 ha), Dłużek i Wielkie Partęczyny przylegają do granic gminy, jednak w całości leżą na terenie sąsiednich gmin.

Przez teren gminy przepływa kilka rzek. Największą z nich jest Osa, której dorzecze obejmuje zdecydowaną większość obszaru. Rzeka przepływa przez graniczące z gminą jezioro Trupel - i już na terenie gminy wypływa z południowej odnogi jeziora, zmierzając następnie w kierunku południowo-zachodnim, aby z kolei wpłynąć do jeziora Płowęż - położonego na terenie gmin Jabłonowo Pomorskie i Świecie nad Osą. Łączna długość Osy wynosi 103 km - z czego 22 km na terenie gminy Biskupiec².

Mniejsze ciek, będące dopływami Osy, to:

- Młynówka (Struga Piotrowicka) - wypływająca również z jeziora Trupel i wpadająca do Osy w okolicy Babalic Małych - jej długość wynosi ok. 8,4 km,
- Babka - o długości 3,5 km, stanowiąca w części biegu zachodnią granicę gminy,
- Gać - wypływająca z jez. Karaś - o długości 7,5 km,
- Struga Laki - wypływająca z jez. Lekarty, na swoim 11,5 km biegu przepływająca m. in. przez jeziora: Kakaj, Dębno, Wielki Staw.

Będąc dopływem Drwęcy rzeka Skarlanka przepływa w południowo-wschodniej części gminy i stanowi granicę z gminą Kurzętnik. Wypływa ona z jeziora Skarlińskiego, a następnie wpada do jez. Wielkie Partęczyny. Skarlanka i Drwęca są rzekami chętnie odwiedzanymi przez kajakarzy. Obie rzeki pięknie meandrują w urokliwym krajobrazie. Przez miejscowość Biskupiec przepływa rzeka Osa, która ze względu na swoją dzikość, dziewiczość i brak natłoku turystów stanowi wyjątkowo atrakcyjny szlak kajakowy właśnie dla osób pragnących ciszy i dzikiej przyrody.

Jeziora w obrębie miejscowości Osetno

NAZWA JEZIORA	OBREB	POWIERZCHNIA JEZIORA [ha]	WŁAŚCICIEL
Osetno (pł.)	Łąkorz, Osetno	39,29	Skarb Państwa
Wardęgowo (s.)	Osetno	2,75	Skarb Państwa

Źródło: Program Ochrony Środowiska Gminy Biskupiec

pł. - woda płynąca (jezioro przepływowe)

¹ Strategia rozwoju gminy Biskupiec

² Strategia rozwoju gminy Biskupiec, s. 4-5.

s. - woda stojąca (jeziro bezdopływowe i bezodpływowe)
(-) – brak wykazanej wody
fr. - częściowo w granicach powiatu

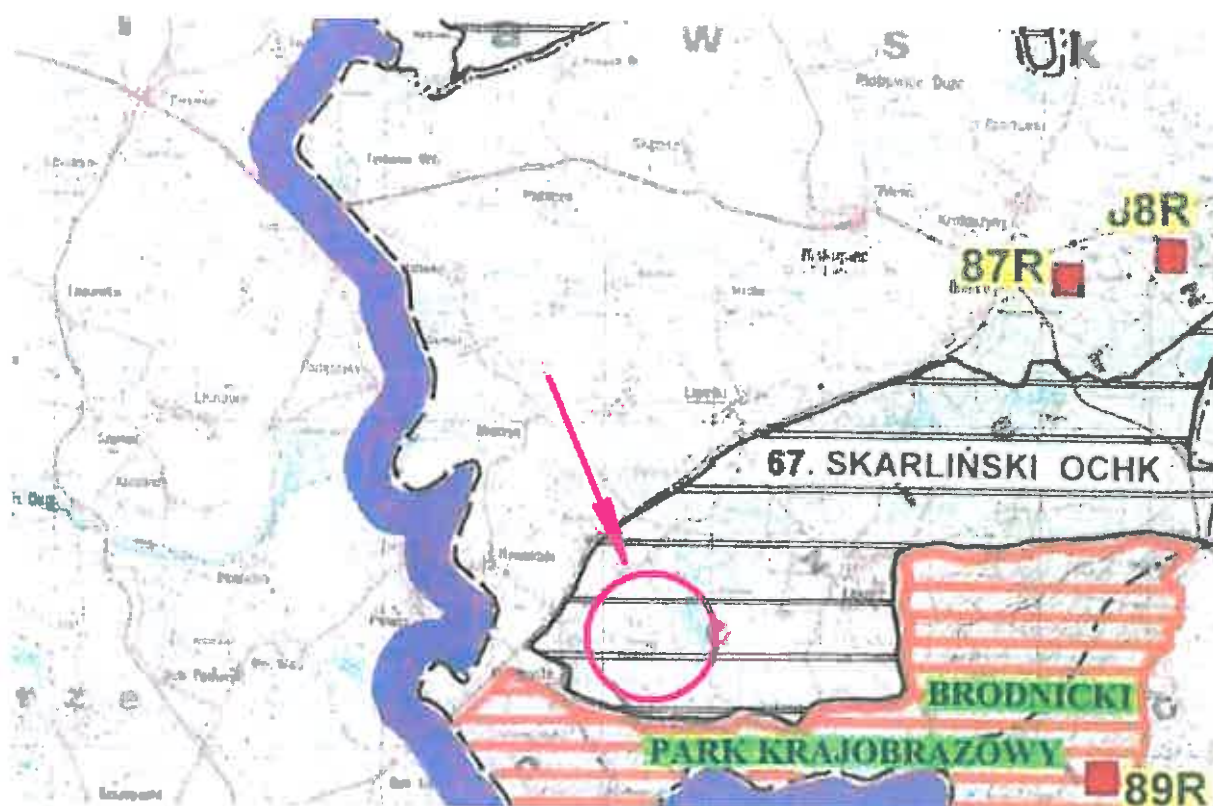
Ochrona przyrody

Na terenie gminy znajdują się cztery rezerваты przyrody: „Jeziro Karaś”, „Kociolek”, „Łabędź” i „Uroczysko Piotrowice”³. Jeziro Karaś objęte jest ochroną Natura 2000. Ponadto część gminy objęta jest Brodnickim Parkiem Krajobrazowym oraz dwoma obszarami chronionego krajobrazu: OCHK Jeziora Goryńskiego i Skarlińskim OCHK. Ponadto wyróżnia się dwa zespoły przyrodniczo-krajobrazowe:

- Oz Tymawski, (symbol 1ZP),
- Las Słupnicki, (symbol 2ZP).

Ustanowione rozporządzeniem Nr 8/98 Wojewody Toruńskiego z dnia 15 maja 1998r. w sprawie uznania za zespoły przyrodniczo – krajobrazowe obszarów na terenie Nadleśnictwa Jamy (Dz. Urz. Woj. Toruńskiego Nr 16, poz. 36).

Miejscowość Osetno leży na skraju Skarlińskiego OCHK, o powierzchni 6 349,0 ha oraz obszaru Natura 2000 Dolina Kakaju.



Dolina Kakaju

Powierzchnia : 1428 ha

Kod obszaru : PLH28_09

Forma ochrony w ramach sieci Natura 2000: specjalny obszar ochrony siedlisk (Dyrektywa Siedliskowa)

Status obszaru : obszar proponowany przez Rząd RP

³ Studium uwarunkowań i kierunków zagospodarowania przestrzennego, część 1, s. 18-19

Ostoja obejmuje dolinę Kakaju wraz z trzema enklawami. Leży na terenie gmin Biskupiec i Nowe Miasto Lubawskie, na terenie Nadleśnictwa Jamy. Położona jest w krajobrazie młodoglacjalnym, obejmuje rynną subglacjalną w kompleksie rozległego, pokrytego lasami sandru brodnickiego. Jedynie w części zachodniej i wschodniej pojedynczo występują pagórki i wzgórza morenowe oraz kemy (Pagórki Lipińskie, Równina Jamielnicka). Główną osią ostoi jest rzeka Kakaj (Laka), dopływ Osy, przepływająca przez liczne jeziora: Lekarty, Moszyska, Przedzieniec, Jeziorki, Modzel, Kakaj, Dębno, Wielki Staw. Większość terenu pokrywają gleby bielicoziemne, wytworzone z piasków luźnych wodnolodowcowych, a wzdłuż rzeki i przy jeziorach wykształciły się gleby bagienne i pobagienne. Dolina Kakaju ma wyjątkowy, naturalny charakter. Łączy pięknie położone śródleśne jeziora, które są płytkie i częściowo zarastające, na dużych powierzchniach pokryte grązelami i grzybieniami. Trudnodostępne jeziora Przedzieniec, Jeziorki, Modzel są otoczone zabagnieniami i mają niemal pierwotny charakter. Wzdłuż rzeki skupiają się często łągi jesionowo-olszowe i olsy.

W granicach ostoi, poza główną doliną, znajdują się zagłębienia powstałe po wytopieniu się brył martwego lodu zlodowacenia bałtyckiego. Obecnie są tam małe jeziora lub kwaśne torfowiska mszarne. W części zachodniej enklawy stanowi jezioro Osetno, z rozległym kompleksem łągów.

Na obszarze ostoi znajdują się dwa ściśle rezerwaty torfowiskowe - Kociołek i Łabędź - utworzone już w 1958 r. dla ochrony śródleśnych torfowisk. Pierwszy położony jest w głęboko wciętych zagłębieniach wytopiskowych. W środkowo-zachodniej części znajduje się jezioro dystroficzne, w otoczeniu torfowiska nawiązującego do młodych torfowisk wysokich (widoczna struktura kępowa). Podobny kierunek sukcesji zbiorowisk przejściotorfowiskowych do wysokotorfowiskowych zachodzi w rezerwacie Łabędź. Jednak zjawisko jest tu intensywniejsze, należy je wiązać ze spadkiem poziomu wód i osuszeniem (ekspansja zb. *Junco-Sphagnetum*). Obecne torfowisko w rezerwacie Łabędź jeszcze w połowie XIX w. było płytkim zbiornikiem wodnym, dopiero prace melioracyjne pod koniec XIX w. spowodowały jego osuszenie. W obydwu rezerwach widoczna jest sukcesja roślinności torfowiskowej w kierunku leśnej, głównie boru bagiennego. Co jakiś czas wysokie poziomy wód (ostatni w 1981 r.) powodują, że drzewostany są podtapiane i usychają, tym samym torfowiska utrzymują się "otwarte". W obydwu rezerwach występują mszary przygielkowe i kępkowo-dolinkowe, duże powierzchnie zajmują zbiorowiska z turzycą bagienną i bagnicą torfową.

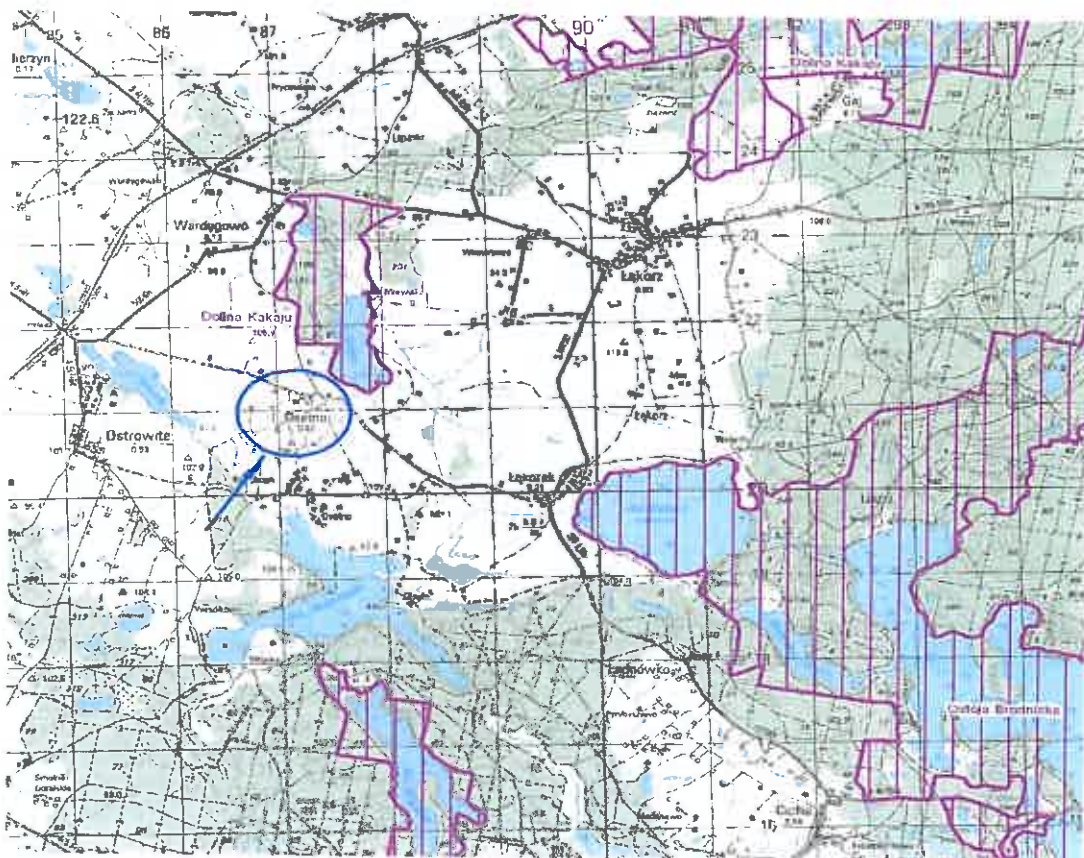
Oprócz torfowisk wysokich w ostoi znajdują się torfowiska przejściowe. Ich mały kompleks znajduje się w części zachodniej koło jeziora Maciek. Zanotowane tu zostały liczne, rzadkie gatunki roślin: lipiennik Loesela, wątlík błotny, turzycza strunowa, błotniczek welnisty (gatunki z Polskiej Czerwonej Księgi Roślin), sierpowiec błyszczący, złocieniec mieszanopłciowy. Na zachodnim krańcu jeziora Moszyska znajduje się podsuszony płat torfowiska zasadowego, z interesującymi gatunkami roślin: mszar nastroszony, błotniszek welnisty, błyszczce włoskowate, bagniak zdrojowy (mchy), wyblin jednolistny, listera jajowata, kukulka krwista, kruszczyk błotny (rośliny naczyniowe). Wśród zbiorowisk nieleśnych w ostoi znajdują się niewielkie powierzchnie łąk świeżych i zmiennowilgotnych.

Ostoja leży w rozległym kompleksie leśnym, dlatego cechuje ją wysoka lesistość. Lasy pokrywają tu ok. 80 % obszaru (z czego iglaste ponad połowę obszaru). Reszta to siedliska rolnicze, wody powierzchniowe i siedliska obszarów podmokłych. W kompleksie leśnym na sandrze dominują bory mieszane i grądy, a w obniżeniach - łągi, olsy oraz bory i brzeziny bagienne. Wśród zbiorowisk leśnych Natura 2000 występują głównie grądy subkontynentalne, łągi jesionowo-olszowe, brzeziny bagienne, bory bagienne oraz lasy sosnowo-brzozowe (olsy brzozowe). Pierwsze z wymienionych mają specyficzny charakter, licznym udziałem buka nawiązują do grądu subatlantyckiego. Zajmują duże powierzchnie, ale dobrze i typowo wykształconych grądów jest niewiele. Niżowe łągi jesionowo-olszowe

ciągną się wzdłuż Kakaju i miejscami są bardzo dobrze zachowane. Leśne zbiorowiska na torfowiskach to różne postacie lasów bagiennych.

Fauna reprezentowana jest przez typowe dla Pojezierza Brodnickiego kręgowce, w tym m.in. losia, bobra i wydrę. W obrębie doliny widoczne są zgrzy - ślady bytowania bobrów. Wśród ptaków występują tu: trzc nurogęs, gagoł, bielik, bocian czarny i biały, słonka, żuraw, orlik krzykliwy, dzięcioły czarny, zielony i duży, czapla siwa. Ta ostatnia ma kolonię na zachodnim brzegu jeziora Lekarty. Ichtiofaunę reprezentują m.in. sandacz, sielawa, szczupak. Notowano również różankę i bolenia (dane Polskiego Związku Wędkarskiego). Wśród rzadkich gatunków bezkręgowców stwierdzono: iglicę małą, piórolotka bagniczka, gatunek ryjkowca *Larinus turnus*, mrowkę *Formica picea*, pijawkę lekarską.

Ostoja obejmuje najbardziej wartościowe fragmenty doliny Kakaju wraz z jeziorami i torfowiskami. Cechuje ją wysoka bioróżnorodność. Na małym obszarze zanotowano 13 typów (w tym 15 podtypów) siedlisk przyrodniczych Natura 2000. Siedliska te zajmują połowę powierzchni ostoi. Są tu bardzo dobrze zachowane jeziora eutroficzne, dystroficzne oraz twardowodne z podwodnymi łąkami ramienic. Duże powierzchnie zajmują grądy subkontynentalne i łągi rozmieszczone wzdłuż doliny Kakaju. Są tu lasy o cechach naturalnych - bory bagienne, brzeziny bagienne oraz sosnowo-brzozowy las bagienno (o charakterze olsu). Granice zostały zoptymalizowane tak, aby obejmowały najcenniejsze obszary północnej części lasów brodnickich. Oprócz doliny Kakaju w ostoi znalazły się trzy enklawy: dwie na północy (obejmujące torfowiska) i jedna na zachodzie (obejmująca jeziora z dużym, zwartym kompleksem łągi). Ostoja jest miejscem zachowania stanowisk sierpowca i lipiennika Loesela, tym samym zapewnia ciągłość w ich rozmieszczeniu wzdłuż sandru brodnickiego. O wysokich walorach terenu świadczy duża liczba zagrożonych gatunków roślin, takich jak: turzycza strunowa, wątlík błotny, wyblin jednolistny, gwiazdnica grubolistna, mszar nastroszony, błotniszek welnisty, torfowiec brunatny, bagniak zdrowy, nasięźrzal pospolity. Bardzo duże populacje mają tu bagnica torfowa i turzycza bagienno.



Cały teren Gminy Biskupiec jak i województwa warmińsko-mazurskiego znajduje się w granicach obszaru funkcjonalnego Zielone Płuca Polski. Celem jego istnienia jest promowanie rozwoju proekologicznego, utrzymanie zrównoważonych struktur przestrzennych dla zapewnienia wysokiego standardu środowiska przyrodniczego. Obszar objęty jest porozumieniem działań na rzecz ekorozwoju Zielone Płuca Polski. Zajmuje obecnie 63 235 km², co stanowi około 20,0 % powierzchni kraju, a zamieszkuje go prawie 4.0 mln osób, co stanowi 9,7 % ludności kraju. Położony jest w północno-wschodniej jego części, obejmując województwa warmińsko-mazurskie i podlaskie oraz części województw: mazowieckiego, kujawsko-pomorskiego i pomorskiego. Podstawą delimitacji obszaru były jedne z najcenniejszych w kraju i Europie systemy ekologiczne. Ze względu na pragmatykę realizacji wspólnych przedsięwzięć, umowną granicę zewnętrzną stanowią granice administracyjne gmin.

Obszar Zielonych Płuc Polskich



Źródło : www.fzpp.pl

2.2. Dziedzictwo kulturowe

Z obiektów składających się na krajobraz kulturowy gminy przeważają budowle sakralne, zespoły pałacowo - parkowe oraz dworsko - parkowe, zabudowa mieszkalna wsi oraz związana z nią zabudowa gospodarcza w różnym stopniu zachowania oraz dzieła hydrotechniczne jak młyny i mosty. Obiekty zgrupowane w terenie wiejskim to krajobraz otwarty w typie luźnej zabudowy z pewnymi elementami dominującymi jak kościoły czy inne obiekty użyteczności publicznej. Wśród obiektów sakralnych dominują świątynie katolickie a także cmentarze. Odrębną grupę zabytków stanowią obiekty archeologiczne posiadające własną formę krajobrazową, są to grodziska i kurhany. Istotną rolę pełnią, także obiekty tzw. małej architektury czyli kapliczki, przydrożne krzyże, pomniki i obeliski.

CMENTARZE

Miejscowość	Nazwa cmentarza	lokalizacja
Osetno	cmentarz ewangelicki	w środkowej cz. Wsi

2.3. Obiekty i tereny

Turystyka

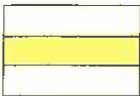
Atrakcyjność turystyczna to występowanie pewnej cechy charakterystycznej, która może przyciągnąć odwiedzających (turystów) na teren danego obszaru, dzięki obecności walorów turystycznych, obiektów infrastruktury turystycznej oraz dostępności komunikacyjnej. Walory turystyczne to elementy środowiska przyrodniczego lub kulturowego, który stanowi lub może stanowić cel ruchu turystycznego. poprzez to, że wspólnie lub każde z osobna są przedmiotem zainteresowań turysty. Jest to suma składników, stworzonych przez naturę ukształtowanych przez historię i tworzonych przez współczesność.

Obszar gminy Biskupiec leżący na skraju Brodnickiego Parku Krajobrazowego, walory przyrodnicze i istniejące dziedzictwo kulturowe stwarza niezwykle możliwości rozwoju w kierunku turystyki. Rozwój bazy noclegowej oraz infrastruktury około turystycznej ma szansę ustanowić miejscowości gminy bazą wypadową w głąb Brodnickiego Parku Krajobrazowego i na pozostały obszar gminy.

Wiele gospodarstw rolnych poprzez przekwalifikowanie się na usługi turystyczne ma szansę stworzyć wspaniałe miejsca odpoczynku, a dzięki odpowiedniej promocji spowodować przyjazd turystów i wczasowiczów. Warunki naturalne umożliwiają nie tylko stworzenie bazy noclegowej i gastronomicznej, ale również utworzenie ciekawych tras rowerowych, konnych., pieszych.

Warunki przyrodnicze i krajobrazowe są bardzo urozmaiczone. Występuje tu jest dużo jezior oraz mnóstwo malowniczych oczek wodnych połączonych siecią rowów stanowiących dopływy jezior. Obecnie przy większości tych jezior i w ich pobliżu wytyczono wiele działek na cele turystyczne z których część jest już zabudowana. Sporo turystów przyjeżdża pod namiot lub do gospodarstw agroturystycznych.

szlaki piesze w miejscowości Osetno

oznaczenie szlaku	przebieg szlaku	długość szlaku
	prowadzi z Torunia doliną Drwęcy do Brodnicy i dalej: Tama Brodzka - jez. Bachotek (stacja wodna PTTK) - jez. Strażym - jez. Kochanka - jez. Zbiczno - leśniczówka Rytebłota - jez. Ciche - przesmyk pomiędzy jeziorami Sosno i Mieliwo - Górale - Ostrowite - Osetno - Łąkorek - jez. Skarlińskie - ... - Radomno - (przystanek PKS)	160 km

2.4. Infrastruktura społeczna

Oświata i szkolnictwo

Dzieci i młodzież pochodzące z miejscowości Osetno uczęszczają do Szkoły Podstawowej w Ostrowitem oraz do Zespołu Szkół w Bielicach.

Ochrona zdrowia

Na terenie gminy opiekę zdrowotną świadczy Samodzielny Publiczny Zespół Opieki Zdrowotnej funkcjonujący w miejscowości Biskupiec.

Nazwa jednostki	Adres	Kierownik jednostki
Samodzielny Publiczny Zespół Opieki Zdrowotnej	ul. Lipowa 7 13-340 Biskupiec	Marek Umbras

2.5. Infrastruktura techniczna

Drogi

Obszar gminy Biskupice z krajem i województwem powiązany jest drogą wojewódzką nr 538 Łasin Nowe Miasto Lubawskie. Droga ta wiąże dwie drogi krajowe międzyregionalne tj. drogę nr 16 Dolna Grupa - Grudziądz - Ława - Olsztyn - Augustów - Ogrodniki - Granica Państwa (PL-LT) oraz drogę nr 15 - Trzebnica - Krotoszyn - Września - Gniezno - Inowrocław - Toruń - Brodnica - Ostróda. Poprzez te drogi gmina powiązana jest ze wschodem i z zachodem kraju oraz przejściami granicznymi.

Przez miejscowość przebiegają następujące drogi:

kategoria drogi	nr drogi
Gminne	180055
	180056
	180059
	180057

Komunikacja

Przez gminę przebiega Linia kolejowa nr 353 Poznań - Toruń - Ława - Olsztyn - Korsze - Skandawa, wiąże gminę z linią magistralną nr 9 Warszawa - Ława - Gdańsk, oraz z przejściem granicznym w Skandawie.

Wodociągi i Kanalizacja

Na terenie miejscowości zaopatrzenie w wodę odbywa się z ujęć wglębnych. Woda przeznaczana jest do zaspokojenia potrzeb bytowo-gospodarczych ludności, usług dla ludności i rolnictwa oraz w niewielkim stopniu dla rekreacji. Na obszarze gminy zasoby warstw wodonośnych określa się jako dobre. Na terenie gminy poza Biskupcem występują 3 podstawowe ujęcia wodne wraz ze stacjami uzdatniania wody (poprzez odżelazianie) wraz z wodociągami grupowymi, które są we władaniu gminy. Istnieją jeszcze mniejsze ujęcia w miejscowościach: Sędzice, Wonna, Bielice, Ostrowite, Czachówki.

Gospodarka odpadami

Odpady z terenu miejscowości wywożone są na wysypisko odpadów komunalnych do Rudna.

Zaopatrzenie w gaz i w ogrzewanie

Na obszarze miejscowości brak jest rozdzielczej sieci gazowej. Mieszkańcy gminy korzystają w 92,3% z gazu bullowego, pozostali z innych źródeł. Na obszarze wsi do zbiorowego centralnego ogrzewania podłączonych jest zaledwie 11,5% mieszkań, do indywidualnego 46,2%, ponadto wykorzystują piece kaflowe jako źródło generowania ciepła. Taki stan ciepłownictwa w gminie generuje problem emisji substancji toksycznych do atmosfery, powstających w wyniku spalania różnych nośników energii. Stan kotłowni budzi poważne zastrzeżenia. Rozwiązań wymaga też zagadnienie termoizolacji.

2.6. Gospodarka i rolnictwo

Podmioty gospodarcze w Gminie Biskupiec w roku 2015

		J. m.	2015
Ogółem			
ogółem		jed.gosp.	509
Sektor publiczny			
podmioty gospodarki narodowej ogółem		jed.gosp.	24
państwowe i samorządowe jednostki prawa budżetowego ogółem		jed.gosp.	17
Sektor prywatny			
podmioty gospodarki narodowej ogółem		jed.gosp.	492
osoby fizyczne prowadzące działalność gospodarczą		jed.gosp.	468
spółki handlowe		jed.gosp.	20
spółdzielnie		jed.gosp.	12
stowarzyszenia i organizacje społeczne		jed.gosp.	19

źródło: GUS

W gminie Biskupiec według danych z GUS w roku 2015 zarejestrowanych było 509 podmiotów gospodarki narodowej.

Przedsiębiorcy/podmioty gospodarcze w miejscowości Osetno

nazwa	rodzaj działalności/branża
Sklep spożywczo-przemysłowy KRUSZ-NAT	Sklep spożywczo-przemysłowy
	Przygotowanie terenu pod budowę

Gospodarstwa rolne

Gmina Biskupiec ma w dużej mierze charakter rolniczy. Strukturę wielkości gospodarstw indywidualnych przedstawia poniższa tabela:

Gospodarstwa	do 1 ha	1 - 5 ha	5 - 10 ha	10 - 20 ha	20 - 50 ha	powyżej 50 ha
Ilość	51	435	151	216	164	23
Łączna powierzchnia gruntów	284,78	893,07	1109,24	3099,28	4812,27	2409,39
Powierzchnia gruntów w %	2,25	7,08	7,70	24,58	38,17	20,22

Przeważają wyraźnie na terenie gminy gospodarstwa średnie – od 10 do 20 ha, oraz małe – od 1 do 5 ha. Znacząca jest również ilość gospodarstw o powierzchni 20-50 ha. Małe gospodarstwa zajmują się produkcją głównie na potrzeby własne. Gospodarstwa średnie i większe nastawione są głównie na produkcję zbóż, roślin okopowych i przemysłowych. Pewne znaczenie odgrywa też produkcja warzyw i sadownictwo.

2.7. Kapitał społeczny i ludzki

Ochotnicza Straż Pożarna

W Osetnie funkcjonuje i działa Ochotnicza Straż Pożarna. Celem OSP jest prowadzenie działalności mającej na celu zapobieganie pożarom oraz współdziałanie w tym zakresie z instytucjami i stowarzyszeniami. Branie udziału w akcjach ratowniczych przeprowadzanych w czasie pożarów, zagrożeń ekologicznych związanych z ochroną środowiska oraz innych klęsk i zdarzeń.

Jednym z istotnych dla mieszkańców wsi miejsc jest świetlica wiejska (mieści się w niej również OSP). Świetlica przeznaczona jest do spędzania czasu wolnego, rekreacji, rozwijania zainteresowań i integracji lokalnych społeczności. Świetlica to także miejsce spotkań, działań na rzecz rozwoju kultury i edukacji. Świetlice wiejskie cieszą się coraz większym zainteresowaniem i wydaje się, że wraz z rozwojem samorządności lokalnej, umacnia się ich rola i pozycja w społeczności lokalnej. Świetlica wiejska jako centrum kultury jest miejscem organizacji czasu wolnego dla dzieci i młodzieży oraz miejscem spotkań i zebrań starszych mieszkańców wsi. To jaka jest jej misja, wizja, cele, program oraz sposoby prowadzenia działalności finansowej i gospodarczej zależy nie tylko od organu założycielskiego i prowadzącego ale przede wszystkim od jej użytkowników - mieszkańców wsi.

W świetlicy w miejscowości Osetno odbywają się zebrania wiejskie, organizowane przez sołtysów wsi lub Urząd Gminy, zarówno przedwyborcze, jak te, na których omawiane są codzienne sprawy wsi. Organizowane są tam również szkolenia dla rolników z ARiMRu lub ARR (co najmniej cztery razy w roku w roku). W miejscowości Osetno odradza się Koło Gospodyń Wiejskich, które organizuje spotkania oraz zabawy wiejskie, karnawałowe i sylwestrowe. W ciągu kilku miesięcy roku szkolnego w świetlicy były organizowane zajęcia dla dzieci i młodzieży z Programu Integracji Społecznej na lata 2007-2010. Zajęcia dotyczyły plastyki, techniki i muzyki.

3. Ocena mocnych i słabych stron miejscowości

Silne strony

1. Malownicze położenie w sąsiedztwie atrakcyjnych przyrodniczo terenów
2. Dostęp do usług telekomunikacyjnych
3. Istniejący potencjał turystyczny

Słabe strony

1. Złe połączenia komunikacyjne – zła jakość dróg
2. Brak zainteresowania kapitału zewnętrznego i jego napływu
3. Odływ młodzieży przedsiębiorczej
4. Duże bezrobocie
5. Słaba estetyka wsi

Szanse

1. Funkcjonowanie programów rolno – środowiskowych
2. Rolnictwo ekologiczne
3. Wykorzystanie funduszy unijnych
4. Rozwój usług okołoturystycznych

Zagrożenia

1. Duże bezrobocie
2. Niska świadomość społeczna
3. Trudna sytuacja budżetowa gminy i mieszkańców

4. Opis planowanych zadań i przedsięwzięć

Nazwa	Opis / Cel / Przeznaczenie	Harmonogram realizacji	Kwota końcowa (szacunkowa)	Źródło finansowania
Budowa placu zabaw	Poprawa atrakcyjności zamieszkania oraz tworzenie infrastruktury sportowo-rekreacyjnej dla mieszkańców	2015-2020	160 000,00	Budżet Gminy Środki UE Inne środki zewnętrzne
Zagospodarowanie przestrzeni publicznej (tereny zielone, skwery, place)	Poprawa estetyki miejscowości i tworzenie infrastruktury przyjazdnej dla mieszkańców	2015-2020	50 000,00	Budżet Gminy Środki UE Inne środki zewnętrzne
Budowa parkingu	Poprawa atrakcyjności miejscowości dla mieszkańców i turystów	2015-2020	100 000,00	Budżet Gminy Środki UE Inne środki zewnętrzne
Remont kapliczek i krzyży przydrożnych	Poprawa atrakcyjności miejscowości dla mieszkańców i turystów i ochrona dziedzictwa kulturowego	2015-2020	20 000,00	Budżet Gminy Środki UE Inne środki zewnętrzne
Budowa przydomowych oczyszczalni ścieków	Poprawa atrakcyjności zamieszkania oraz ochrona środowiska przyrodniczego	zadanie ciągłe	b.d.	Budżet Gminy Środki UE Inne środki zewnętrzne
Zmniejszenie zużycia energii przeznaczonej na oświetlenie w ramach Planu Gospodarki Niskoemisyjnej – zakup i montaż nowej infrastruktury oświetleniowej z uwzględnieniem rozwiązań energooszczędnych	Poprawa bezpieczeństwa mieszkańców, zastosowanie rozwiązań energooszczędnych	2015-2020	1 656 250,00	Budżet Gminy Środki UE Inne środki zewnętrzne

Działania pomagające zakładać plantacje roślin energetycznych w ramach Planu Gospodarki Niskoemisyjnej – organizacja szkoleń i doradztwa mieszkańcom Gminy w zakresie pozyskiwania dofinansowania do zakładania plantacji roślin energetycznych	Promowanie wśród mieszkańców rolnictwa ekologicznego	2015-2020	69 000,00	Budżet Gminy Środki UE Inne środki zewnętrzne
Promowanie stosowania lepszej jakości paliw oraz paliw niskoemisyjnych w ramach Planu Gospodarki Niskoemisyjnej – działania promocyjne skierowane do mieszkańców w zakresie zastosowania lepszej jakości paliw oraz paliw niskoemisyjnych w instalacjach c.o.	Wzrost świadomości o potrzebie zastosowania rozwiązań energooszczędnych	2015-2020	234 000,00	Budżet Gminy Środki UE Inne środki zewnętrzne
Poprawa jakości laboru gminnego w ramach Planu Gospodarki Niskoemisyjnej - zakup energooszczędnych pojazdów i maszyn komunalnych, autobusów itp.	Wzrost świadomości o potrzebie zastosowania rozwiązań energooszczędnych	2015-2020	1 000 000,00	Budżet Gminy Środki UE Inne środki zewnętrzne
Zwiększenie alternatywnych form transportu publicznego w ramach Planu Gospodarki Niskoemisyjnej – działania informacyjno-promocyjne skierowane do podmiotów świadczących transport publiczny na terenie Gminy w zakresie zmiany form transportu	Wzrost świadomości o potrzebie zastosowania rozwiązań energooszczędnych	2015-2020	250 000,00	Budżet Gminy Środki UE Inne środki zewnętrzne
Optymalizacja systemów organizacji ruchu w ramach Planu Gospodarki Niskoemisyjnej – wdrożenie oprogramowania do ewidencji dróg wraz z przeglądem dróg – wykonanie przeglądu 5-letniego dróg gminnych i opracowanie mapy sieci dróg gminnych wraz z jej wdrożeniem	Poprawa bezpieczeństwa mieszkańców	2015-2020	125 000,00	Budżet Gminy Środki UE Inne środki zewnętrzne
Edukacja i promocja – prowadzenie działań zmieniających świadomość i wiedzę lokalnych mieszkańców, przedsiębiorców, i podmiotów	Promocja i informacja dla mieszkańców, inwestorów i turystów	2015-2020	78 125,00	Budżet Gminy Środki UE Inne środki

korzystających z lokalnych zasobów naturalnych w ramach Planu Gospodarki Niskoemisyjnej – organizacja akcji społecznych itp.					zewnątrzne
Opracowanie i bieżąca aktualizacja informatora o gminie	Promocja i informacja dla mieszkańców, inwestorów i turystów	zadanie ciągłe	10 000,00		Budżet Gminy Środki UE Inne środki zewnątrzne
Organizacja/współorganizacja imprez kulturalnych promujących gminę	Promocja i informacja dla mieszkańców, inwestorów i turystów oraz wzrost uczestnictwa w kulturze	zadanie ciągłe	30 000,00		Budżet Gminy Środki UE Inne środki zewnątrzne
Rozwój rolnictwa ekologicznego i zintegrowanego	Poprawa ekonomiczna rolników	zadanie ciągłe	30 000,00		Budżet Gminy Środki UE Inne środki zewnątrzne
Rozwój agroturystyki	Poprawa ekonomiczna rolników i rozwój funkcji turystycznych	zadanie ciągłe	50 000,00		Budżet Gminy Środki UE Inne środki zewnątrzne
Doposażenie jednostek OSP w odpowiedni sprzęt	Poprawa bezpieczeństwa mieszkańców	2015-2020	800 000,00		Budżet Gminy Środki UE Inne środki zewnątrzne
Gospodarka wodno-ściekowa	Poprawa atrakcyjności zamieszkania oraz ochrona środowiska przyrodniczego	2015-2020	1 000 000,00		Budżet Gminy Środki UE Inne środki zewnątrzne
Upowszechnianie modelu przedsiębiorczości wśród młodzieży: finansowanie organizacji kursów „mały biznes”, pogadanek, broszur,	Poprawa warunków kształcenia dzieci i młodzieży	zadanie ciągłe	100 000,00		Budżet Gminy Środki UE Inne środki zewnątrzne

<p>propagowanie zakładania młodzieżowych firm symulacyjnych, cykliczne konkursy „młodych przedsiębiorców”, finansowanie nagród dla zwycięzców</p>				
<p>Współorganizacja kursów doskonalących i przekwalifikujących zawodowo: - analiza aktualnych potrzeb na rynku pracy, - oferta i informacja o kursach dostosowana do zidentyfikowanych potrzeb rynku</p>	<p>Poprawa warunków kształcenia dzieci i młodzieży</p>	<p>zadanie ciągłe</p>	<p>100 000,00</p>	<p>Budżet Gminy Środki UE Inne środki zewnętrzne</p>