

Uchwała Nr XI/113/15
Rady Gminy Biskupiec
z dnia 22 października 2015r.

w sprawie: zatwierdzenia Planu Odnowy Miejscowości na lata 2015-2020 dla
miejscowości Łąkorek

Na podstawie art. 18 ust. 2 pkt. 6 i 6a ustawy z dnia 8 marca 1990r. o samorządzie gminnym (Jednolity tekst: Dz. U. z 2015r. poz. 1515) Rada Gminy Biskupiec uchwala co następuje:

§ 1. Zatwierdza się Plan Odnowy Miejscowości na lata 2015-2020 dla miejscowości:

- Łąkorek – w brzmieniu stanowiącym załącznik nr 1 do niniejszej uchwały

§ 2. Wykonanie uchwały powierza się Wójtowi Gminy.

§ 3. Uchwała wchodzi w życie z dniem podjęcia.

Przewodnicząca Rady Gminy

Teęowska
Barbara Teęowska

Załącznik Nr 1 do Uchwały Nr XI/113/15
Rady Gminy Biskupiec z dnia 22.10.2015

Plan Odnowy Miejscowości Łąkorek na lata 2015 – 2020



Przewodnicząca Rady Gminy Biskupiec

Jęgońska

Barbara Tęgowska

Wstęp.....	3
1. Charakterystyka miejscowości	3
1.1 Położenie miejscowości, przynależność administracyjna, powierzchnia	3
1.2 Rys historyczny	5
1.3 Struktura przestrzenna	9
1.4 Demografia i bezrobocie	12
1.5. Charakterystyka obszarów o szczególnym znaczeniu.....	14
2. Inwentaryzacja zasobów.....	14
2.1. Zasoby przyrodnicze	14
2.2 Dziedzictwo kulturowe	19
2.3 Obiekty i tereny.....	21
2.4 Infrastruktura społeczna	23
2.5. Infrastruktura techniczna.....	23
2.6. Gospodarka i rolnictwo	25
2.7. Kapitał społeczny i ludzki	26
3. Ocena mocnych i słabych stron miejscowości	26
4. Opis planowanych zadań i przedsięwzięć	27

Wstęp

Plan Odnowy Miejscowości Łąkorek jest dokumentem planistycznym o charakterze operacyjnym, który opisuje planowane przedsięwzięcia samorządu gminnego oraz mieszkańców miejscowości na lata 2015-2020 współfinansowane ze środków funduszy strukturalnych Unii Europejskiej. Plan został poddany konsultacjom społecznym poprzez przedstawienie go do zaopiniowania i zatwierdzenia Radzie Sołeckiej. Dokument został wdrożony Uchwałą Rady Gminy Biskupiec.

W szczególności Plan Odnowy Miejscowości jest dokumentem stanowiącym załącznik do wniosku aplikacyjnego o dofinansowanie inwestycji w ramach Programu Rozwoju Obszarów Wiejskich na lata 2007-2013. Plan Odnowy Miejscowości obejmuje w szczególności charakterystykę miejscowości, inwentaryzację zasobów, analizę mocnych i słabych stron i perspektywę rozwoju oraz opis planowanych przedsięwzięć. Plan będzie aktualizowany i rozszerzany o zapisy dotyczące inwestycji, dla których gmina będzie starała się o środki w ramach PROW.

1. Charakterystyka miejscowości

1.1 Położenie miejscowości, przynależność administracyjna, powierzchnia

Łąkorek – wieś położona w województwie warmińsko-mazurskim, w powiecie nowomiejskim, w gminie Biskupiec. W latach 1975-1998 miejscowość administracyjnie należała do województwa toruńskiego

Sołtys: Jarosław Karski

Główne zadania Rady Sołeckiej:

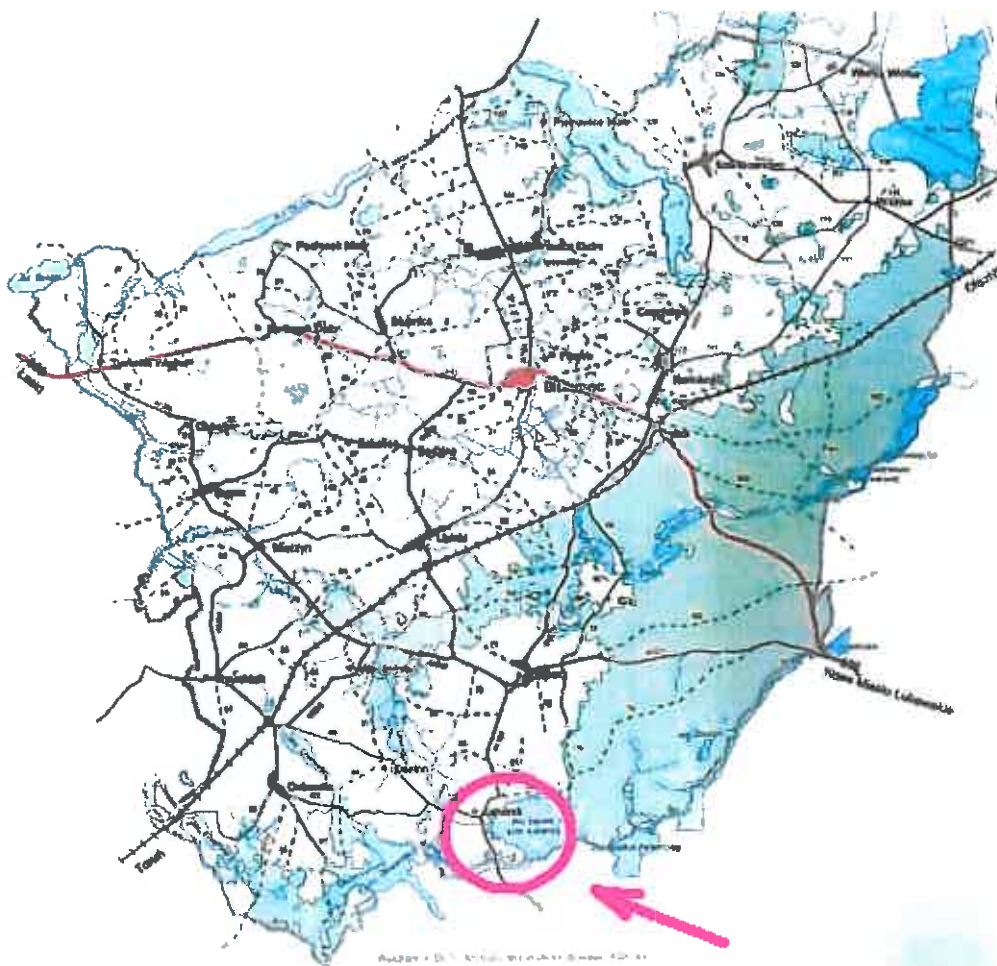
- Współpraca i uaktywnianie mieszkańców,
- Integracja społeczności lokalnej
- Organizowanie spotkań plenerowych,
- Dbanie o funkcjonowanie świetlicy wiejskiej,
- Podnoszenie atrakcyjności wsi,
- Systematyczne budowanie zasobów własnych,
- Wzbogacanie życia kulturalnego na wsi,
- Podejmowanie wszelkich działań dla poprawy warunków życia i pracy mieszkańców wsi przy uzyskaniu ich poparcia i wykorzystania potencjału ludzkiego.

GMINA BISKUPIEC NA TLE POWIATU NOWOMIEJSKIEGO



Źródło: www.polskiegminy.pl


POŁOŻENIE MIEJSCOWOŚCI ŁĄKOREK W GMINIE BISKUPIEC



Źródło: www.gminabiskupiec.pl

Obszar gminy Biskupiec zajmuje powierzchnię 241,3 km². Teren położony jest w obrębie południowo-zachodniej części województwa warmińsko-mazurskiego i należy do powiatu nowomiejskiego. Ziemia Nowomiejska bywa nazywana „Bramą Mazur”, bo położona jest w obszarze Pojezierza Brodnickiego leżącego na granicy województwa kujawsko – pomorskiego, w miejscu geograficznie leżącym na granicy Mazur. Siedziba Urzędu Gminy mieści się w Biskupcu. W jej obszarze znajduje się 25 sołectw i 27 miejscowości. Teren graniczy z czterema innymi gminami województwa warmińsko-mazurskiego: Kisielicami, Hławą, Nowym Miastem Lubawskim oraz Kurzętnikiem oraz gminami województwa kujawsko-pomorskiego: Łasinem, Świeciem nad Osą, Jabłonowem i Zbiczmem.

Zasięg regionu w obrębie Polski

	Megaregion	Pozaalpejska Europa Środkowa
	Prowincja	Niż Środkowoeuropejski
	Podprowincja	Pojezierza Południowobałtyckie
	Makroregion	Pojezierze Chełmińsko-Dobrzyńskie
	Mezoregion	Pojezierze Brodnickie
	Zajmowane jednostki administracyjne	Polska: - województwo kujawsko-pomorskie, - województwo warmińsko-mazurskie

Źródło: www.pl.wikipedia.org

Pojezierze Brodnickie – mezoregion fizycznogeograficzny (pojezierze) położony w północno-wschodniej części województwa kujawsko-pomorskiego. Od północy i wschodu graniczy z powiatami: nowomiejskim i działdowskim (województwo warmińsko-mazurskie), a od południowego wschodu z powiatem żuromińskim (województwo mazowieckie), od południa z powiatem rypińskim, od południowego zachodu z powiatem golubsko-dobrzyńskim, od zachodu z wąbrzeskim, a od północnego zachodu z grudziądzkim. Rozciąga się w dorzeczu Wisły i jej prawobrzeżnych dopływów Skrzy, Drwęcy i Osy. Osią hydrograficzną obszaru jest Drwęca – najdłuższy prawobrzeżny dopływ dolnej Wisły.

1.2 Rys historyczny

Pierwsze ślady związane z działalnością człowieka na terenie Łąkorka pochodzą jeszcze z czasów wczesnośredniowiecznych. Odkrycia nawodnej osady wczesnośredniowiecznej dokonał w XIX wieku niemiecki badacz dziejów Prus, Max Toeppen. Osada ta usytuowana jest przy wschodnim brzegu jeziora Łąkorz, przy wylocie strumienia łączącego jezioro Łąkorz z jeziorem Wielkie Partęczyny niespełna pół kilometra od Leśniczówki Grabiny. Wyjątkowo duża osada o kształcie czworoboku, zakończonego od strony półn. i półd. jakby wysuniętymi językami. Toeppen znalazł tam 30 rzędów pali sosnowych, czworokątne ciosanych po 40 pali. W rzędzie odległość między palami wynosiła 1,9m. Języki miały formę trójkątów gęsto wbitych pali. Badania w 1927 r. stwierdziły jeszcze 25 rzędów pali po ok. 40 w rzędzie. Najprawdopodobniej są to ślady rezydencji krzyżackiej wzmiankowanej w 1340 roku jako Parthaczyn. Z początkiem XV w. wieś zwana była Cleyne Linker, Linkhorn, w 1570 r.. Mały Łąkorek, a w końcu XVII w. Łąkorek. W 1423 r. stanowiła własność rycerską. Pierwszą wzmianką o folwarku pochodzi z 1449 r. Należał on wtedy do komturii radzyńskiej. W drugiej połowie XVI w. folwark

przeszedł do powiatu michałowskiego i stanowił własność królewską administrowaną przez starostwo radzyńskie. Pierwszym starostą był Samuel Łaski († 1609). Następnymi starostami byli:

- Otton Meden, ożeniony z wdową po Samuelu Łaskim. Najpierw występuje jako tenutariusz łąkorski, w okresie 28.01.1614 – 19.11.1639 był starostą łąkorskim
- Katarzyna Medenowa pełniła funkcję starosty do roku 1463, kiedy to od króla Władysława IV otrzymała zezwolenie na odstąpienie starostwa.
- Stanisław Kobierzycki, ożeniony z Zofią Parzniewską. Objął starostwo w 1643 roku. W latach 1656 – 1665 był wojewodą pomorskim. Zmarł w 1665 roku.
- Michał Działyński (1672 – 18.06.1685). Nie wiadomo, w jaki sposób został starostą łąkorskim. W 1681 r. został wojewodą chełmińskim. Zmarł w marcu 1687 roku.
- Karol Działyński, syn Michała. Starostwo objął 18 czerwca 1685 roku, zmarł 1690 r. Po jego śmierci starostwo łąkorskie nadawane było wspólnie z bratiańskim.

Ostatni starosta, Tomasz Czapki, przekazał Łąkorek władzom pruskim dnia 19 września 1772 roku. W czasie pierwszej lustracji dóbr w 1664 r. dzierżawcą jest pani Medonowa. Lustrator wskazywał, iż wsi jest tylko podupadły folwark z dworem wybudowany nad jeziorem. W granicach folwarku znajdowały się w pobliżu dworu budynek dla rządcy, obok niego „budynek, który starym dworem zjawia”, w kierunku pola ciągnęły się chlewy, dalej stodoła oraz pozostałości innej. Podwórze zamykała owczarnia. Poniżej dworu znajdowały się cztery chałupy, w których poza dworną ratajarni i kołodziejem mieszkał ogrodnik. W tym czasie do dzierżawcy należało również 9 jezior oraz młyny na jeziorach Łąkorz i Pawłówek. W końcu XVIII w. Majątek staje się własnością skarbu państwa pruskiego i dzierżawą kolejną, począwszy od 1828 r. Catharina Beier, Friedrich Freitag, J. Neurnarn. A. Jaśkiewicz i B. Dernbka. W lutym 1862 r. dzierżawcą zostaje lekarz i urzędnik Eduard Lenge. Do majątku należy w tym okresie 561 ha, w tym 287 ha pól ogrodów 56 ha na łąki i 173 ha wód. Na terenie gospodarstwa jest gorzelnia. W 1896 r. Eduard Lenge wyjeżdża do Ameryki w okresie 4 lat majątek nie jest dzierżawny. W roku 1900 ponownie na okres 8 lat, folwark przejmuje E. Lenge. W 1901r. buduje lub przebudowuje dwór o czym może świadczyć data wykonania drzwi. Od roku 1908 do 1919 zarządzają nim władze powiatu lubawskiego. Na podstawie Traktatu Wersalskiego oraz Ustawy Sejmowej, w roku 1920 majątek Łąkorek staje się własnością państwa polskiego. W 1923 r. Łąkorek obejmuje 654 ha, właścicielem jest starostwo Nowe Miasto, a zarządca jest Jordan.

W 1946 r. na mocy dekretu z 24.08.1945 r. pozostaje on własnością Skarbu Państwa, a zarządcą zostaje P.G.R. Mszanowo Zakład Rolny Łąkorek. W chwili obecnej (tj. do 1994 roku) właścicielem jest Agencja Własności Rolnej Skarbu Państwa, Oddział Terenowy w Bydgoszczy, Ekspozytor w Łosomicach, Gospodarstwa Rolne w Łąkorku. Obecnie Przedsiębiorstwo Rolno – Produkcyjne „Speerol”.

Legenda związana z miejscowością Łąkorek

W pobliżu osady nawodnej znajdowało się wiele grobów, o miejscu tym krąży legenda spisana przez Teofila Ruczyńskiego:

„Niedaleko od Łąkorza znajduje się bardzo stara osada zwana Wielogrobem. Obecnie mieszka tam tylko jeden gospodarz. Obok tej osady stoi pagórek, na którym w dawnych pogańskich czasach grzebano zmarłych. Starzy ludzie opowiadają, że pochowano tam również poległych w czasie wojen polsko-szwedzkich oraz żołnierzy Napoleona wracających spod Moskwy. Na pagórku było wiele grobów, dlatego miejsce to nazwano Wielogrobem.”

Postacie związane z miejscowością Łąkorek - Lange Friedrich



urodził się 20.03.1849 r. w Łąkorzu, pow. Lubawski
zmarł 14.05.1927 r. w Babelsbergu, k. Berlina

Dr medycyny, fundator szpitala
w Nowym Mieście Lubawskim.
Właściciel majątku Łąkorek

Urodził się w rodzinie Edwarda – radcy rządowego i dzierżawcy ziemi (Domänenpächters). Była to domena pruska, którą od wielu lat zarządzał. Tu spędził dziecięce i młodzieńcze lata. Uczęszczał do gimnazjum Hohenstein, które ukończył w 1866 r. świadectwem dojrzałości. Zaczął studiować medycynę w Königsbergu, gdzie wstąpił do korporacji studenckiej Gothia. Obawiano się przed przyjęciem Friedricha do organizacji, ze względu na szczupły wygląd. Okazał się on jednak wspaniałym szermierzem – otrzymał pseudonim „Goliath wiosną 1868 r. zdał na fizykę.

W czasie wojny w latach 1870-1871 zgłosił się na pomocnika lekarza jako ochotnik, przerywając studia medyczne. Po zdaniu egzaminu państwowego otrzymał 1 kwietnia 1872 r. etat asystenta lekarza u prof. Schönborna w Klinice Chirurgicznej w Königsbergu. Na tym stanowisku pozostał do końca marca 1874 r. , po czym rozpoczął pracę jako pierwszy asystent u profesora von Esmarcha w Klinice Chirurgicznej w Kiel. W czasie wojny serbsko – tureckiej pracował po stronie serbskiej jako chirurg w okresie od września do grudnia 1876 r. Pracę tę wykonywał na specjalne życzenie szefa. Niestety nie trafił bezpośrednio na front, lecz do jednego z lazaretów. Już jako porucznik wraca w grudniu 1876 r. do swojej pracy w Kiel. Zebrane przez siebie doświadczenia w czasie wojny serbsko – tureckiej w 1876 r. opublikował w Hanowerze 1880 r. w książce pt . „Przeżycia z wojny serbsko – tureckiej 1876 r., zarys chirurgii w czasie wojny”. Wyemigrował do Nowego Jorku, gdzie został ordynatorem chirurgii w szpitalu niemieckim oraz Klinice Bellevue i chirurgiem – konsultantem w Presbyterian Hospital. Utworzył później prywatną klinikę. Dzięki swym osiągnięciom, w krótkim czasie uznano za nadzwyczajnego chirurga. Został nazwany „Pionierem niemieckiej chirurgii w Ameryce”. Według jego opisów operacji można wnioskować o dużej fachowości w dziedzinie chirurgii. Był on przy tym wyjątkowo skromny. Friedrich pomyślnie przeprowadził operację pianisty Ignacego Paderewskiego, który został prezydentem w latach 1919-1921. Friedrich napisał wówczas otwarty list, w którym stał on w obronie swej wschodniej ojczyzny. Podczas swego pobytu w Nowym Jorku pozostawał w stałym kontakcie z zaprzyjaźnionymi i znanymi chirurgami niemieckimi. Przyjeżdżał bardzo często na coroczny kongres Chirurgów w Berlinie. Odwiedzając równocześnie kliniki chirurgiczne – uniwersyteckie.

Mimo choroby morskiej przebywał 32 razy na oceanie. W swym głębokim patriotyzmie, swój majątek przeistoczył w różne fundacje. Jedną z pierwszych i znaczących fundacji była „Palästra albertyna” w Königsbergu, w mieście gdzie studiował. W celu stworzenia Palästry skontaktował się z wieloma osobistościami Königsberga. 31 sierpnia 1891 r. powstało Stowarzyszenie Palestry. LF zaoferował pokaźną sumę oraz działki budowlane przy ulicy Fließstraße, co było kamieniem węgielnym pod planowaną budowę. Uroczystość otwarcia miała miejsce 27 lipca 1874. 22 X 1898 r. Friedrich został uhonorowany tytułem doktora prawa honoris causa – Wydziału Prawa Uniwersytetu Albertusa.

LF marzył w Nowym Jorku, aby osiedlić się w Łąkorzu. Łąkorek jednak jako królewska domena nie była na sprzedaż. Mimo to kupił inny majątek tej samej wartości i wymienił go na Łąkorek. LF pobudował na miejscu starego – nowy dom. Sam, uwielbiając grę w bilard, zorganizował w swym domu, specjalny pokój do tej gry.

Ufundował szpital miejski w Nowym Mieście, dom dla upośledzonych w Biskupcu, sponsorował bibliotekę. Rozbudził także wspólnotę kościoła ewangelickiego. Był znany z domowych wizyt lekarskich. Jego ulubionego konia znała cała okolica. Dzięki trosce o pacjentów zaskarbił sobie przyjaźń całego społeczeństwa.

Na mocy pokoju wersalskiego w 1919 r. powiat lubawski, wraz z majątkiem Łąkorek został przydzielony do Polski.

Wraz z wiekiem zaczęło mu sprawiać trudności zarządzanie swym majątkiem, liczącym 655 ha ziemi – ofiarował, więc swój majątek powiatowi lubawskiemu. Majątek otrzymał nazwę „Kreisgut Lonkorrek”. Friedrich zastrzegł sobie, aby przez 50 lat po jego śmierci nie ścinano żadnych drzew na tej ziemi. Władze polskie nie dotrzymały jednak obietnicy. W 1908 r. Friedrich zapisał majątek Łąkorek na rzecz powiatu lubawskiego – szczególnie na rzecz szpitala. Ofiarodawca zastrzegł sobie do wyłącznego użytku: dworek, ogród, jezioro, stajnię, polowania oraz świadczenia w zbożu na własne utrzymanie. Przywileje te miały przechodzić po jego zgonie na małżonkę, następnie na spadkobierców. Ogółem majątek ten liczył 3244 mórg, w tym: 1100 ziemi ornej, 244 łąk, 1000 pastwisk, 100 zagajniku, 44 nieużytków, 700 jezior.

W czasie, gdy zaczął chorować, odwiedził jeszcze raz Kongres Chirurgów w Berlinie 1925 r., tak jakby chciał się pożegnać w specjalny sposób z chirurgią, która przyniosła mu taki sukces. W maju 1927 r. postanowił popłynąć do Nowego Jorku, aby uregulować wszystkie swe sprawy. W celu wzmocnienia organizmu udał się do sanatorium w Babelsbergu pod Berlinem. Tu dostał jednak wylewu, po którym nie powrócił do zdrowia; wkrótce zmarł. Po przywiezieniu zwłok do rodzinnego Łąkorza, odbyła się uroczysta msza pogrzebowa. Współudział w pogrzebie ze strony mieszkańców okolic Łąkorza był olbrzymi, co było wyrazem miłości i wdzięczności, jaką go darzono w całym powiecie. Wspólnotą kościoła ewangelickiego była reprezentowana przez von Blüchera z Ostrowitego. Zmarły został pochowany na Gutsfriedhof w Łąkorcu.

Na Uniwersytecie Albertusa w Königsbergu zorganizowano specjalną uroczystość żałobną. Rektor Uniwersytetu prof. Dr Kaiserling zakończył swą mowę następująco: „... W głębokim szacunku kłaniamy przed tym szlachetnym przyjacielem i oddajemy hold duchowi geniuszu, patriotyzmu i miłości do ludzi...”. W 1929 postawiono w holu „Palästra” z okazji 75-lecia istnienia Stowarzyszenia studentów Gothia popiersie Friedricha Lange.

W 1891 ożenił się z Adele Thiel z Königsbergu – małżeństwo było bezdzietne. Powiatowy majątek ziemski Łąkorek został wydzierżawiony w 1928 r. Januszowi Jordanowi z Raszyna na 18 lat. Według

sprowozdania powiatowego 1932 r. majątek ziemski Łąkorek liczący wówczas 660 ha był wyceniony na 1.300.000Zł.

1.3 Struktura przestrzenna

Przedmiotem polityki przestrzennej gminy Biskupiec będzie pięć głównych elementów strukturalnych zagospodarowania przestrzennego. Obszar miejscowości Łąkorek uznany jest za strefę Obszarów chronionych kompleksu leśnego i Brodnickiego Parku Krajobrazowego. Dla miejscowości Łąkorek zostały sporządzone Miejscowe Plany Zagospodarowania Przestrzennego.

- M.P.Z.P. Teren zabudowy mieszkaniowej na północnym brzegu Jeziora Łąkorek w Gminie Biskupiec. Uchwała Nr XXXIII/220/05 R.G.B. z dnia 13 października 2005r. (Dz. Urz. Woj. War.-Maz. Nr 197 z dnia 08 grudnia 2005r. poz. 2083)
- M.P.Z.P. Teren zabudowy letniskowej w miejscowości Łąkorz nad Jeziorem Łąkorek w Gminie Biskupiec. Uchwała Nr VI/33/03 R.G.B. z dnia 27 marca 2003r. (Dz. Urz. Nr 62 z dnia 14 maja 2003 r. poz. 883)

Kategorie obszarów makroprzestrzennych	Główne cele polityki przestrzennej	Główne ogniwa sieci osadniczej
Obszary chronione kompleksu leśnego i Brodnickiego Parku Krajobrazowego	<ul style="list-style-type: none">• Ochrona walorów przyrodniczych Brodnickiego Parku Krajobrazowego.• Ochrona zasobów wód wglębnych zbiornika GZWP Nr 210 „ŁAWSKI”.• Ochrona drzewostanów leśnych.	Gaj, Łąkorek, Łąkorz, Ostrowite, Osetno

Obszar miejscowości Łąkorek należy do miejscowości, w których na przestrzeni lat układ przestrzenny został zaburzony. Część zabudowy mieszkalnej zachowała częściowy charakter historyczny: bryła, kształt dachu. Jednakże większość elementów uległa zatraceniu.

Obiekty znajdujące się w rejestrze zabytków podlegają ochronie konserwatorskiej z tytułu przepisów ustawy o ochronie zabytków i opiece nad zabytkami. Prace konserwatorskie, roboty budowlane przy zabytkach i w otoczeniu zabytków wpisanych do rejestru wymagają pozwolenia wojewódzkiego konserwatora zabytków, z tytułu w/w przepisów. Obecnie na terenie miejscowości Łąkorek istnieją 2 obiekty objęte ochroną prawną poprzez wpis do rejestru.

Obszary wskazane do objęcia ochroną konserwatorską.

Jedną z form ochrony zabytków, obok wpisu do rejestru zabytków jest ustalenie stref ochrony konserwatorskiej w miejscowym planie zagospodarowania przestrzennego.

Natomiast w obszarach wiejskich, strefy ochrony konserwatorskiej powinny być wyznaczone w miejscowościach z dobrze zachowaną, wartościową historyczną zabudową i czytelnymi układami ruralistycznymi.

Miejscowość Łąkorek leży na skraju Brodnickiego Parku Krajobrazowego i Skarlińskiego Obszaru Chronionego Krajobrazu. W tym obszarze oraz w obszarze siedlisk Natura 2000 występują ograniczenia prawne dla zabudowy wynikające z przepisów ustawy z dnia 16 kwietnia 2004r. o ochronie

przyrody (Dz.U. z 2004 r. Nr 92, poz. 880, z póź. zm.) wraz z rozporządzeniami wykonawczymi do w/w ustawy.

Obszary wiejskich jednostek osadniczych wskazanych do przekształceń i uzupełnień zabudowy na cele funkcji mieszkaniowych oraz działalności gospodarczych rolniczych i nierolniczych:

Lokalizacja w strukturze zagospodarowania przestrzennego gminy	Obszary chronione kompleksu leśnego i Brodnickiego Parku Krajobrazowego
Główne ogniwa sieci osadniczej objęte przekształceniami zagospodarowania przestrzennego	Gaj, Łąkorek, Osetno
Główne funkcje	T- turystyczno-wypoczynkowe i obsługi ruchu turystycznego
Usługi publiczne	-

Obszary wskazane pod zabudowę

Przeznaczenie	Miejscowości
na cele rozwoju funkcji turystyczno-wypoczynkowych i obsługi ruchu turystycznego	<ul style="list-style-type: none"> • Podlasek Mały (tereny przy jez. Dłużek), • Piotrowice Małe, • Szwarcenowo (tereny przy jez. Trupel), • Gaj, • Łąkorz, • Ostrowite (tereny przy jez. Prątnia, Płociczno i Głowieńskie), • Osetno (tereny przy jez. Osetno), • Łąkorek (tereny przy jez. Łąkorz)

miejscowość Łąkorek







1.4 Demografia i bezrobocie

Obecnie Łąkorek zamieszkuje 165 mieszkańców (co stanowi ok. 1,69% ogółu mieszkańców gminy Biskupiec), w tym 41 osób w wieku przedprodukcyjnym (0-19 lat), 96 osób w wieku produkcyjnym (20-60/65 lat) i 28 osób w wieku poprodukcyjnym (powyżej 60/65 lat).

miejscowość	kobiety w wieku			mężczyźni w wieku		
	powyżej 60 lat	20-60 lat	0-19 lat	powyżej 65 lat	20-65 lat	0-19 lat
Łąkorek	20	41	17	8	55	24

Źródło: Urząd Gminy

Liczba ludności w miejscowości Łąkorek na tle pozostałych miejscowości w latach 2010-2014

Miejscowość	31.12.2010	31.12.2011	31.12.2012	31.12.2013	31.12.2014
Biskupiec	1942	1927	1929	1929	1922
Bielice	772	770	767	766	765
Babalice	80	82	83	83	84
Fitowo	97	99	99	102	96
Czachówki	315	312	307	300	296
Gaj	92	93	93	94	97
Krotoszyny	720	712	720	717	715
Lipinki	692	692	703	693	690
Łąkorz	820	813	803	787	780
Łąkorek	167	166	164	168	165
Ostrowite	511	506	502	498	489
Mierzyn	150	142	143	141	148

Osetno	231	218	215	212	210
Osówko	110	111	112	114	106
Podlasek Duży	254	252	249	249	254
Podlasek Mały	39	41	41	40	41
Piotrowice Duże	569	572	567	574	571
Piotrowice Małe	104	106	105	98	98
Rywałdzik	205	201	193	193	186
Sędzice	230	232	228	234	231
Słupnica	341	338	339	329	329
Sumin	174	174	177	178	181
Szwarcenowo	543	554	556	558	558
Wielka Tymawa	232	236	240	241	236
Wardęgowo	127	132	132	133	135
Wonna	299	301	294	291	285
Wielka Wólka	121	121	118	120	120

Źródło: Referat ewidencji ludności Urzędu Gminy Biskupiec

W przeciągu ostatnich lat liczba bezrobotnych w Gminie Biskupiec maleje znacząco, w 2014 roku jest niższa niż w samym powiecie nowomiejskim.

Bezrobocie w Gminie Biskupiec w latach 2013-2014

Jednostka miary		2013	2014
BEZROBOCIE REJESTROWANE			
Bezrobotni zarejestrowani wg płci			
ogółem	osoba	1086	897
mężczyźni	osoba	449	347
kobiety	osoba	637	550
Udział bezrobotnych zarejestrowanych w liczbie ludności w wieku produkcyjnym wg płci			
ogółem	%	18,1	14,9
mężczyźni	%	13,6	10,5
kobiety	%	23,6	20,3
PRACUJĄCY WEDŁUG INNEGO PODZIAŁU NIŻ PKD			
Pracujący wg płci			
ogółem	osoba	825	826
mężczyźni	osoba	462	445
kobiety	osoba	363	381
Pracujący na 1000 ludności			
ogółem	osoba	86	87

Źródło: GUS

Stopa bezrobocia w latach 2013-2014 w %

Stan na:	2013	2014
gmina Biskupiec	18,1	14,9
powiat nowomiejski	23,6	19,8
woj. warmińsko-mazurskie	21,6	18,9
Polska	13,4	11,5

Źródło: GUS

1.5. Charakterystyka obszarów o szczególnym znaczeniu

W miejscowości Łąkorek znajdują się obszary o szczególnym znaczeniu dla zaspokajania potrzeb mieszkańców. Sprzyjają one nawiązywaniu kontaktów społecznych ze względu na położenie oraz cechy funkcjonalno-przestrzenne. Zabudowa usługowa (2 sklepy spożywczo-przemysłowe) i mieszkalna w przeważającej części usytuowana jest w centrum miejscowości. W obrębie tego właśnie obszaru skupia się praktycznie całe życie miejscowości, a co za tym idzie mamy tu do czynienia z dużym skupiskiem ludności.

Wśród obszarów o szczególnym znaczeniu dla zaspokajania potrzeb mieszkańców miejscowości Łąkorek wyróżnić należy m. in. obiekty wpisane do rejestru zabytków (pałac, zespół pałacowo-parkowy), jak również te istniejące w wojewódzkiej ewidencji zabytków (czworak, glin., k. XIX w., budynek gospodarczy przy czworaku, mur., k. XIX w., zespół pałacowy, budynek mieszkalny, mur., 1890r. i budynek gospodarczy mur., 1890r.). Wyróżnić należy także osadę nawodną znajdującą się przy wschodnim brzegu jeziora Łąkorz. Obiekty te przedstawiają wartości historyczne, artystyczne i kulturowe oraz stanowią atrakcję turystyczną dla wczasowiczów odwiedzających miejscowość. Dlatego też pełnią one istotną rolę w nawiązywaniu kontaktów społecznych, przyczyniają się do zaspokojenia potrzeb mieszkańców związanych z ich integracją, przez co obiekty te stanowią obszar o szczególnym znaczeniu dla mieszkańców miejscowości Łąkorek

Miejscowość Łąkorek ze względu na swoje położenie i walory przyrodnicze jest wsią atrakcyjną pod względem turystycznym. Położenie miejscowości w sąsiedztwie Brodnickiego Parku Krajobrazowego, obecność akwenów wodnych, jak również funkcjonujące szlaki piesze, rowerowe oraz wodne to elementy przyczyniające się do wzrostu atrakcyjności turystycznej, która sprzyja nawiązywaniu kontaktów społecznych. Walory te sprzyjają powstaniu nowych miejsc noclegowych, punktów gastronomicznych a w dalszej perspektywie pozostałej infrastrukturze towarzyszącej obsłudze ruchu turystycznego. Wiele gospodarstw rolnych poprzez przekwalifikowanie się na usługi turystyczne ma szansę stworzyć wspaniałe miejsca odpoczynku, a dzięki odpowiedniej promocji spowodować przyjazd turystów i wczasowiczów. Warunki naturalne umożliwiają nie tylko stworzenie bazy noclegowej i gastronomicznej, ale również utworzenie ciekawych tras rowerowych, konnych., pieszych

Tego typu obiekty nie tylko umożliwiają poprawę turystyki, ale również wpływają pozytywnie na integrację środowiska lokalnego, przez co obiekty te stanowią obszary o znaczeniu szczególnym dla zaspokajania potrzeb mieszkańców.

2. Inwentaryzacja zasobów

2.1. Zasoby przyrodnicze

Rzeźba terenu

Krajobraz terenu gminy został w głównej mierze ukształtowany przez lodowiec podczas ostatniego zlodowacenia. Jest on mocno zróżnicowany dzięki występowaniu kilku rodzajów form. Najszerszej występuje tzw. wysoczyzna morenowa typu falistego - w północnej i środkowej części gminy (szeroki pas od jeziora Karaś do jeziora Prątnia). Kolejne formy, wzgórza i pagórki morenowe, występują w ciągach m. in. między Wonną i Szwarcenowem, Słupnicą i Wielką Tymawą, Lipinkami i Rywałdzikiem. Wysokości względne wzgórz wynoszą na ogół do 10 m, maksymalnie do 20 m (w okolicach Lipinek). Na terenie gminy występują również tzw. ozy i kemy - pierwsze w okolicach Mierzyna, na zachód od Sumina oraz na północ od Wielkiej Tymawy, drugie w rejonie Sumina, Łąkorka, Wonny i Szwarcenowa. Południową i południowo-wschodnią część gminy zajmuje tzw. równina sandrowa. Licznie reprezentowane są w krajobrazie rynny, ułożone w większości południkowo (wiele jezior rynnowych). Równoleżnikowo natomiast ułożone są rzeki: Gać, Osa, Młynówka i Struga Łaki.

Najwyższy punkt na terenie gminy- Góra Szwedzka, ma wysokość 121,3m n.p.m. (położona jest pomiędzy Szwarcenowem a Wonna), najniżej położony - o wysokości ok. 62 m n.p.m. znajduje się w dolinie Osy u jej ujścia do jeziora Płowęż.

Zasoby leśne

Lasy zajmujące 6311 ha, w czym 5776 ha to lasy państwowe, 528 ha -prywatne, a 7 ha – komunalne. W całości stanowią około 26% powierzchni gminy (dla porównania, średnia dla województwa warmińsko-mazurskiego wynosi 29%). Większość z nich skupiona jest we wschodniej części gminy. Dominującym gatunkiem drzewostanu jest sosna, pozostałe gatunki o następnym w kolejności częstotliwości występowania to brzoza i olsza. Średni wiek drzewostanu wynosi: dla lasów państwowych 60 lat, lasów prywatnych 30 lat, lasów komunalnych 50 lat (na podstawie danych z Urzędu Gminy). Ilość pozyskanego drewna szacuje się na około 20 tys. m³ rocznie. Roczna produkcja tarcicy wynosi około 25 tys. m rocznie - dane dotyczą tartaku w miejscowości Krotoszyny (jedyne tartak na terenie gminy - dane za rok 1999)¹.

Zasoby wodne

Na terenie gminy znajduje się wiele jezior o małej powierzchni - poniżej 1 ha. Są to na ogół tzw. oczka, i często występują w skupiskach. Jezior o powierzchni powyżej 1 ha naliczono 31, z czego największe przedstawia tabela 11. Kilka z większych jezior tylko częściowo leży w granicach gminy - pozostała część przynależy do gmin sąsiednich. Kolejne jeziora: Trupel (o powierzchni 278,4 ha), Dłużek i Wielkie Partęczyny przylegają do granic gminy, jednak w całości leżą na terenie sąsiednich gmin.

Przez teren gminy przepływa kilka rzek. Największą z nich jest Osa, której dorzecze obejmuje zdecydowaną większość obszaru. Rzeka przepływa przez graniczące z gminą jezioro Trupel - i już na terenie gminy wypływa z południowej odnogi jeziora, zmierzając następnie w kierunku południowo-zachodnim, aby z kolei wpłynąć do jeziora Płowęż - położonego na terenie gmin Jabłonowo Pomorskie i Świecie nad Osą. Łączna długość Osy wynosi 103 km - z czego 22 km na terenie gminy Biskupiec².

Mniejsze ciek, będące dopływami Osy, to:

- Młynówka (Struga Piotrowicka) - wypływająca również z jeziora Trupel i wpadająca do Osy w okolicy Babalic Małych - jej długość wynosi ok. 8,4 km,
- Babka - o długości 3,5 km, stanowiąca w części biegu zachodnią granicę gminy,
- Gać - wypływająca z jez. Karaś - o długości 7,5 km,
- Struga Laki - wypływająca z jez. Lekarty, na swoim 11,5 km biegu przepływająca m. in. przez jeziora: Kakaj, Dębno, Wielki Staw.
- Będąca dopływem Drwęcy rzeka Skarlanka przepływa w południowo-wschodniej części gminy i stanowi granicę z gminą Kurzętnik. Wypływa ona z jeziora Skarlińskiego, a następnie wpada do jez. Wielkie Partęczyny. Skarlanka i Drwęca są rzekami chętnie odwiedzanymi przez kajakarzy. Obie rzeki pięknie meandrują w urokliwym krajobrazie.

¹ Strategia rozwoju gminy Biskupiec

² Strategia rozwoju gminy Biskupiec, s. 4-5.



Ochrona przyrody

Na terenie gminy znajdują się cztery rezerваты przyrody: „Jezioro Karaś”, „Kociołek”, „Łabędź” i „Uroczysko Piotrowice”³. Jezioro Karaś objęte jest ochroną Natura 2000. Ponadto część gminy objęta jest Brodnickim Parkiem Krajobrazowym oraz dwoma obszarami chronionego krajobrazu: OCHK Jeziora Goryńskiego, Skarlińskim OCHK oraz obszaru Natura 2000 "Ostoja Brodnicka". Ponadto wyróżnia się dwa zespoły przyrodniczo–krajobrazowe:

- Oz Tymawski, (symbol 1ZP),
- Las Słupnicki, (symbol 2ZP).

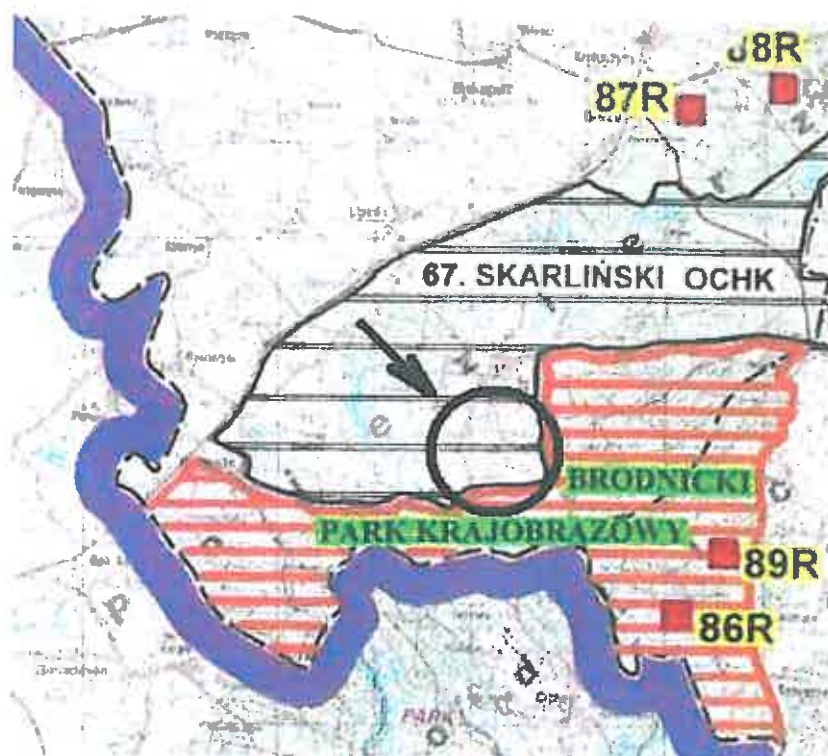
Ustanowione rozporządzeniem Nr 8/98 Wojewody Toruńskiego z dnia 15 maja 1998r. w sprawie uznania za zespoły przyrodniczo – krajobrazowego obszarów na terenie Nadleśnictwa Jamy (Dz. Urz. Woj. Toruńskiego Nr 16, poz. 36).

Na terenie gminy znajdują się 25 pomników przyrody, na które składa się 13 pojedynczych, okazałych drzew oraz 12 skupień drzew:

Rodzaj pomnika	Opis pomnika		Określenie położenia	Rok uznania
	Obwód (cm)	Wysokość (m)		
skupienie 2 drzew: - kasztanowiec biały, - lipa drobnolistna	370 770	30 32	park Łąkorek	1986
skupienie 12 drzew: - 2 wiązy szypułkowe, - dąb szypułkowy, - 4 klony pospolite, - lipa drobnolistna, - 2 graby pospolite, - klon jawor, - topola biała	258-412 329 258-315 295 201-290 272 483	22-24 22 20-28 24 19-20 24 32	park w Łąkorku	1994

³ Studium uwarunkowań i kierunków zagospodarowania przestrzennego, część 1, s. 18-19

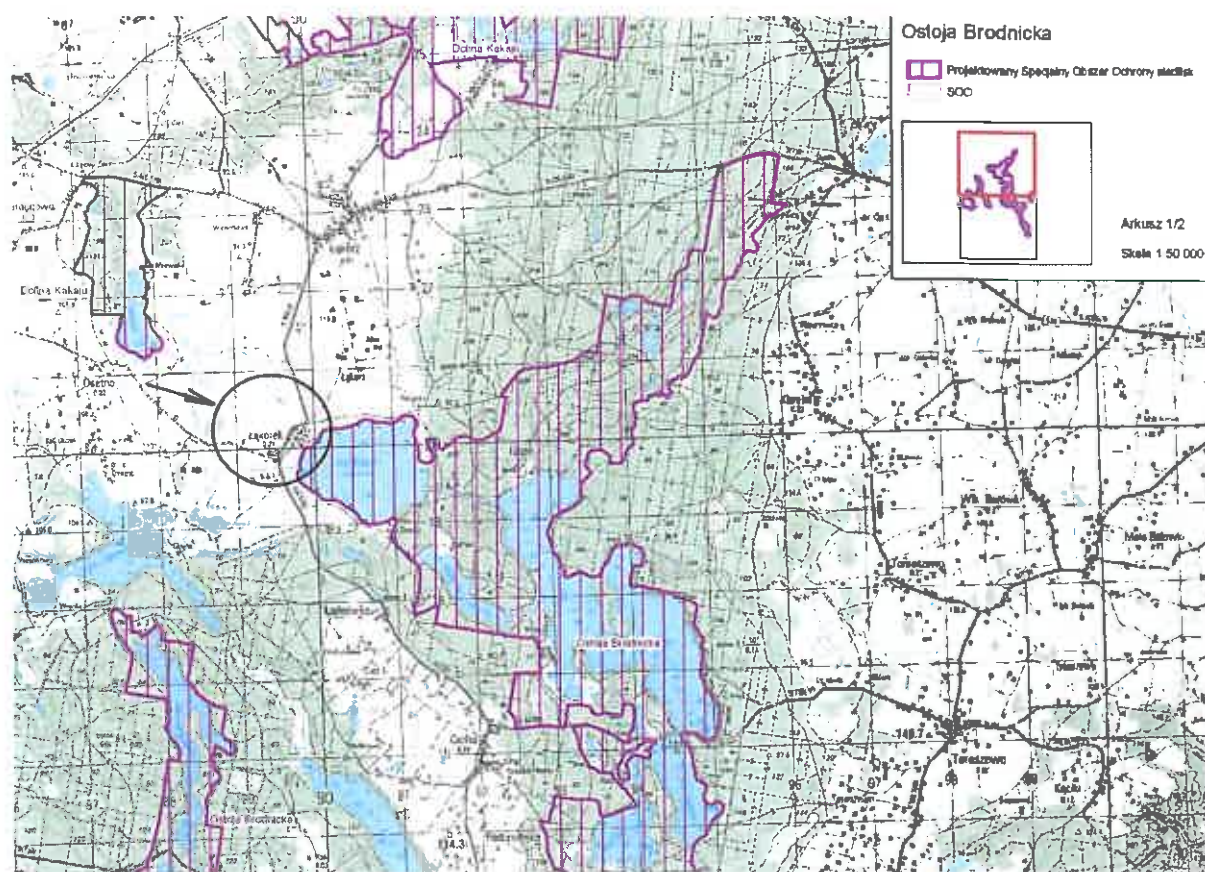
Miejscowość leży na granicy Brodnickiego Parku Krajobrazowego, Skarlińskiego Obszaru Chronionego Krajobrazu i obszaru Natura 2000 "Ostoja Brodnicka"



Ostoja Brodnicka

Obszar w jednej trzeciej pokrywany jeziora i nieliczne rzeki, w jednej trzeciej lasy iglaste. Pozostała część to głównie lasy mieszane, siedliska rolnicze, w mniejszym stopniu lasy liściaste. Ostoja Brodnicka obejmuje silnie zróżnicowane tereny krajobrazu młodoglacjalnego z licznymi jeziorami i torfowiskami oraz nielicznymi rzekami. Wykształciły się tutaj rozmaite formy rzeźby - pagórkowata lub pofalowana wysoczyzna morenowa, płaskie lub faliste powierzchnie sandru, wzgórza kemowe, wcięte w powierzchnie sandru rynny subglacjalne, obniżenia wytopiskowe, itp. Teren w znacznym stopniu jest pokryty lasami. Jeziora cechują się z reguły czystą wodą, powierzchnią powyżej 100 ha i znaczną głębokością, nawet do ok. 40 m. Dominują akweny eutroficzne, spotyka się jeziora mezotroficzne i dystroficzne. Znajdują się tu różnego typu torfowiska - wysokie, przejściowe, nakredowe oraz mechowiska. Często torfowiska rozwijają się wokół dystroficznych jezior, a otoczone są przez bagienne lasy - bory bagienne i brzeziny bagienne. Na żyznym podłożu występują płaty łągów jesionowo-olszowych, rzadziej wiązowo-jesionowych. Częste są grądy i bory mieszane, spotyka się też fitocenozy buczyn. Rzadko występują łąki i pastwiska. W granicach ostoi niemal brak pól uprawnych i większych miejscowości. Częste są natomiast tereny zajęte przez obiekty turystyczne, w tym ośrodki wypoczynkowe, pola biwakowe i kąpieliska. Ostoja leży głównie na terenie województwa kujawsko-pomorskiego, a tylko częściowo – województwa warmińsko-mazurskiego. Składa się z pięciu części, przy czym największa, środkowa, obejmuje obszar rynny rzeki Skarłanki wraz z występującymi tam jeziorami. Części zachodnie to m.in. kompleks bagiennych lasów, głównie olsów brzoźowych, w okolicach wsi Tomki, a także rynna jezior Mielwo i Sosno. Dwie części wschodnie, najmniejsze, obejmują tereny rezerwatów - leśnego "Retno" i torfowiskowo-leśnego "Bagno Mostki". Ostatni z wymienionych obiektów jest miejscem udanej reintrodukcji aldrowandy pęcherzykowatej, pochodzących z jez. Mikaszówek, jednak poziom wody ostatnio uległ tam obniżeniu na skutek wykopania stawu na obrzeżach torfowiska. Obszar Ostoi Brodnickiej jest ważny z punktu widzenia ochrony

bioróżnorodności. Łącznie zidentyfikowano tu 17 typów siedlisk przyrodniczych. Są tu dobrze zachowane, o cechach naturalnych, ekosystemy wodne i bagienne, z licznymi i różnorodnymi zbiorowiskami roślinności wodnej, szuwarowej i torfowiskowej. Cenne są także niektóre fragmenty roślinności leśnej, m.in. bory i brzeziny bagienne, mniejsze znaczenie mają lasy bukowe, np. w rezerwacie "Mieliwo". Liczne i bogate są populacje rzadkich gatunków flory wodnej i torfowiskowej (4 gatunki z zał. II Dyrektywy Siedliskowej), w tym bardzo bogate stanowisko zastępcze aldrowandy pęcherzykowatej. Na uwagę zasługuje stanowisko obuwika na wyspie na jeziorze Wielkie Partęczyny. Nieco mniejsze znaczenie ma obszar dla ochrony fauny, choć znane są stanowiska 3 gatunków z załącznika II Dyrektywy Siedliskowej.



Cały teren Gminy Biskupiec jak i województwa warmińsko-mazurskiego znajduje się w granicach obszaru funkcjonalnego Zielone Płuca Polski. Celem jego istnienia jest promowanie rozwoju proekologicznego, utrzymanie zrównoważonych struktur przestrzennych dla zapewnienia wysokiego standardu środowiska przyrodniczego. Obszar objęty jest porozumieniem działań na rzecz ekorozwoju Zielone Płuca Polski. Zajmuje obecnie 63 235 km², co stanowi około 20,0 % powierzchni kraju, a zamieszkuje go prawie 4.0 mln osób, co stanowi 9,7 % ludności kraju. Położony jest w północno-wschodniej jego części, obejmując województwa warmińsko-mazurskie i podlaskie oraz części województw: mazowieckiego, kujawsko-pomorskiego i pomorskiego. Podstawą delimitacji obszaru były jedne z najcenniejszych w kraju i Europie systemy ekologiczne. Ze względu na pragmatykę realizacji wspólnych przedsięwzięć, umowną granicę zewnętrzną stanowią granice administracyjne gmin.

Obszar Zielonych Płuc Polskich



Źródło : www.fzpp.pl

2.2 Dziedzictwo kulturowe

Z obiektów składających się na krajobraz kulturowy gminy przeważają budowle sakralne, zespoły pałacowo - parkowe oraz dworsko - parkowe, zabudowa mieszkalna wsi oraz związana z nią zabudowa gospodarcza w różnym stopniu zachowania oraz dzieła hydrotechniczne jak młyny i mosty. Obiekty zgrupowane w terenie wiejskim to krajobraz otwarty w typie luźnej zabudowy z pewnymi elementami dominującymi jak kościoły czy inne obiekty użyteczności publicznej. Wśród obiektów sakralnych dominują świątynie katolickie a także cmentarze. Odrębną grupę zabytków stanowią obiekty archeologiczne posiadające własną formę krajobrazową, są to grodziska i kurhany. Istotną rolę pełnią, także obiekty tzw. małej architektury czyli kapliczki, przydrożne krzyże, pomniki i obeliski.



W miejscowości Łąkorek istnieją 2 obiekty wpisane do rejestru zabytków, natomiast 3 obiekty istnieją w wojewódzkiej ewidencji zabytków.

Wykaz nieruchomości wpisanych do rejestru zabytków

Obiekt	Nr Rejestru	Data Wpisu	Decyzja
PALAC	A-512/T	20 grudnia 1986	KL.5340/13/86
ZESPÓŁ PAŁACOWO-PARKOWY (10 OBIEKTÓW)	A-3866	30 grudnia 1995	PSOZ/DKI-IA-38/2300/95

Wykaz obiektów znajdujących się w wojewódzkiej ewidencji zabytków:

1. Czworak, glin., k. XIXw.
2. Budynek gospodarczy przy czworaku, mur., k. XIXw.
3. Zespół pałacowy, budynek mieszkalny, mur., 1890r. i budynek gospodarczy mur., 1890r.

Ponadto oprócz obiektów objętych ochroną prawną istnieje wiele innych przedstawiających wartości historyczne, artystyczne i kulturowe. W miejscowości Łąkorek jest to osada nawodna, przy wschodnim brzegu jeziora Łąkorz. Wyjątkowo duża osada o kształcie czworoboku. Badania w 1927 r. stwierdziły jeszcze 25 rzędów pali po ok. 40 w rzędzie. Wieść ludowa głosi, że w pobliżu osady nawodnej na pagórku znajdowało się ongiś wiele grobów, gdzie mieszkańcy osady grzebali zmarłych. Miejsce to nazwano Wielogrobem. Nazwa ta przetrwała do dziś, figuruje na mapie topograficznej (Wielogrób).

Do zespołu pałacowo-parkowego można dojechać tą samą drogą z dwóch stron: z południa od strony dawnych czworaków i z północy. Przed front budynku prowadzi żwirowa droga omijająca bramę główną. Budynek jest usytuowany na skraju zbocza obniżającego się w stronę jeziora i w kierunku zachodnim. Mieszczą się tam mieszkania pracowników zakładu rolnego oraz przedszkolnego. Obiekt ten jest sukcesyjnie remontowany i zabezpieczany. Od strony południowej zobaczyć warto pozostałości piwnic i fundamentów pierwotnego budynku dwornego. Tuż obok wstawiono mały drewniany domek z altaną służący, wraz z wydzielonym placem, jako teren zabaw dla dzieci. Od strony północnej w sąsiedztwie dworu znajduje się sztuczny, porośnięty bzem nasyp, w którym znajdowało się pomieszczenie spełniające niegdyś funkcje magazynu - chłodni, a obecnie będące przydomowym łamusem.

Zespół pałacowo – parkowy w Łąkorzu gminy Biskupiec, składa się z:

1. Parku o powierzchni 5,3 ha
2. Spichlerza
3. Dawnej stajni
4. Dawnej obory
5. Dawnej owczarni
6. Stodoły
7. Budynek gospodarczego
8. Lodowni
9. 10 dawnych domów robotników sezonowych

W lesie w kierunku na Brodnicę znajduje się cmentarz ewangelicki.. Należy do parafii w Łąkorzu, obecnie nieczynny. Odnaleźć na nim można dobrze zachowany grób rodzinny jednego z dawnych właścicieli zespołu pałacowego w Łąkorku – Friedricha Lange.

2.3 Obiekty i tereny

Infrastruktura turystyczna

Położenie miejscowości Łąkorek na granicy Brodnickiego Parku Krajobrazowego i Skarlińskiego Obszaru Chronionego Krajobrazu, walory przyrodnicze (położenie nad jeziorem) i istniejące dziedzictwo kulturowe parku stwarzają niezwykle możliwości rozwoju w kierunku turystyki. Rozwój bazy noclegowej oraz infrastruktury około turystycznej ma szansę ustanowić miejscowość Łąkorek bazą wypadową w głąb Brodnickiego Parku Krajobrazowego.

Wiele gospodarstw rolnych poprzez przekwalifikowanie się na usługi turystyczne ma szansę stworzyć wspaniałe miejsca odpoczynku, a dzięki odpowiedniej promocji spowodować przyjazd turystów i wczasowiczów. Warunki naturalne umożliwiają nie tylko stworzenie bazy noclegowej i gastronomicznej, ale również utworzenie ciekawych tras rowerowych, konnych., pieszych

Atrakcje turystyczne

Jeziro Łąkorek

Typ sielawowy

jeziro przepływowe – zlewnia rzeki Skarlanka

Powierzchnia 168,0 ha

Objętość 18.736,2 tys. m³

Długość maksymalna 1700 m

Szerokość maksymalna 1300 m

Głębokość maksymalna 30,30 metra

Głębokość średnia 11,60 metra

Długość linii brzegowej 5075m

Położenie: szerokość geograficzna 53°25,0'

długość geograficzna 19°21,5'

Jeziro Łąkorz – Łąkorek jest dużym głębokim zbiornikiem wodnym, położonym na skraju dużego kompleksu leśnego. Kształt jeziora jest owalny – wydłużony. Przez jeziro przepływa strumień zasilający z jeziora Głowińskiego, który łączy jeziro Łąkorek z jeziorem Wielkie Partęczyny – dopływ Skarlanki. Linia brzegowa mało urozmaicona w większości zarośnięta wąskim pasem roślinności wynurzonej. Brzegi jeziora są płaskie lub łagodnie wzniesione. Jezioro otoczone jest wokół łąkami i lasami. Rzędna wieloletnia lustra jeziora Łąkorek wynosi 77,4 m n.p.m. Rybostan jeziora bardzo urozmaicony – gatunki ryb dominujące w akwenie to: płoć; leszcz; okoń; szczupak; lin; krap; sielawa; sandacz; węgorz.

Obowiązuje zakaz używania łodzi z silnikami spalinowymi. Strefa Ciszy. "OBREB OCHRONNY - POŁÓW I CZYNNOŚCI DLA RYB WZBRONIONE" Obręb obejmuje zachodnią część jeziora 300 metrów w prawo i 100 metrów w lewo od dopływu z jeziora Pawłówek i w głąb jeziora na odległość 100 metrów.

Rzeka Skarlanka

Skarlanka, której źródła znajdują się kilka kilometrów na północny zachód od Nowego Miasta. Z mokradel znajdujących się przy jeziorze Skarlińskim, na wysokości 97,5 m n.p.m. bierze swój początek ta malownicza rzeczka. Jej długość wynosi 37,1 km a spadek wyrównany rzeki 0,072%. Skarlanka

plynie licznymi rynnami subglacyjnymi i przepływa przez wiele jezior - Skarlińskie, Wielkie Partęczyny, Dębno, Robotno, Kurzyny, Strażym i Bachotek, uchodząc do Drwęcy na poziomie 70,7 m n.p.m.

Rzeka Skarlanka (37 km) jest głównym ciekim malowniczego Pojezierza Brodnickiego, która odwadnia większość jego jezior. Początek malowniczego szlaku kajakowego znajduje się na malowniczym Jeziorze Skarlińskim. Wysokie zarośnięte szuwarami brzegi są otoczone domostwami-brak jest lasów.

Wodowania mogą mieć miejsca :

1. Na wschodnim krańcu jeziora - ok. 400 m polną drogą na zachód od szosy Nowe Miasto Lubawskie - Skarlin lub ok. 1,5 km od tego miejsca, bezpośrednio z szosy-na północnym brzegu;
2. Na zachodnim krańcu jeziora, gdzie szosa Nowe Miasto Lubawskie- Biskupiec dochodzi koło Wawrowic bezpośrednio do brzegu (przy wpływie Skarlanki). Wypływ Skarlanki z jeziora znajduje się w zarośniętym zachodnim brzegu. Konieczne jest przeniesienie kajaka przez drogę.

Młyn Biedaszek powoduje konieczność kolejnego przenoszenia kajaków. Bieg Skarlanki jest wąski, kręty, dużo płycizn. Płyne się lasem sosnowym, olchowym, omija się kolejne przeszkody- zastawki, zwalone drzewa. Na 13,2 km Jezioro Wielkie Partęczyny na obrzeżu Brodnickiego Parku Krajobrazowego. Dalej można kontynuować wędrowkę poprzez jezioro Dębno, Robotno, Strażym, Bachotek aż do Drwęcy.

Młyn Biedaszek może być miejscem startu




Na Skarlance




Źródło: www.kajakidrweca.pl

Szlaki piesze

oznaczenie szlaku	przebieg szlaku	długość szlaku
	<p>prowadzi z Torunia doliną Drwęcy do Brodnicy i dalej: Tama Brodzka - jez. Bachotek (stacja wodna PTTK) - jez. Strażym - jez. Kochanka - jez. Zbiczno - leśniczówka Rytebłota - jez. Ciche - przesmyk pomiędzy jeziorami Sosno i Mielwo - Górale - Ostrowite - Osetno - Łąkorek - jez. Skarlińskie - ... - Radomno - (przystanek PKS)</p>	160 km

Szlaki rowerowe

oznaczenie szlaku	przebieg szlaku	długość szlaku
	Łąkorz – jez. Łąkorz – Łąkorek – Osetno kol. – Ostrowite – Wardęgowo - Łąkorz	18,5 km

Szlaki wodne

oznaczenie szlaku	przebieg szlaku	długość szlaku
"Szlak jezior Pojezierza Brodnickiego"	Główny szkielet szlaku stanowi rzeka Skarlanka, prawy dopływ Drwęcy, łącząca jeziora Bachotek, Strażym, Kurzyny, Robotno, Dębno i Partęczyny Wielkie. Możliwość szeregu przedłużeń: rzeką Cichówką na jeziora Zbicžno, Karaś i Ciche; do jeziora Partęczyny Małe, do jeziora Łąkorek.	50 km

2.4 Infrastruktura społeczna

Oświata

Dzieci i młodzież pochodzące z miejscowości Łąkorek uczęszczają do Szkoły Podstawowej w Łąkorzu oraz do Zespołu Szkół w Bielicach.

Ochrona zdrowia

Na terenie gminy opiekę zdrowotną świadczy Samodzielny Publiczny Zakład Opieki Zdrowotnej funkcjonujący w miejscowości Biskupiec.

Nazwa jednostki	Adres	Kierownik jednostki
Samodzielny Publiczny Zakład Opieki Zdrowotnej	ul. Lipowa 7 13-340 Biskupiec	Marek Umbras

2.5. Infrastruktura techniczna

Drogi

Obszar gminy Biskupice z krajem i województwem powiązany jest drogą wojewódzką nr 538 Łasin Nowe Miasto Lubawskie. Droga ta wiąże dwie drogi krajowe międzyregionalne tj. drogę nr 16 Dolna Grupa - Grudziądz - Iława - Olsztyn - Augustów - Ogrodniki - Granica Państwa (PL-LT) oraz drogę nr 15 - Trzebnica - Krotoszyn - Września - Gniezno - Inowrocław - Toruń - Brodnica - Ostróda. Poprzez te drogi gmina powiązana jest ze wschodem i z zachodem kraju oraz przejściami granicznymi. Przez miejscowość Łąkorek przebiegają następujące drogi:

Drogi powiatowe:

1299 N (gr. woj. Brodnica-Krotoszyny)

Drogi gminne:

180060 N Łąkorz-Łąkorek

180065 N Łąkorek-Wąkop (leśniczówki)

180059 N Ostrowite-Łąkorek

Komunikacja

Przez gminę przebiega Linia kolejowa nr 353 Poznań - Toruń - Ilawa - Olsztyn - Korsze - Skandawa, wiąże gminę z linią magistralną nr 9 Warszawa - Ilawa - Gdańsk, oraz z przejściem granicznym w Skandawie.

Wodociągi i Kanalizacja

Na terenie miejscowości zaopatrzenie w wodę odbywa się z ujęć wglębnych. Woda przeznaczana jest do zaspokojenia potrzeb bytowo-gospodarczych ludności, usług dla ludności i rolnictwa oraz w niewielkim stopniu dla rekreacji. Na obszarze gminy zasoby warstw wodonośnych określa się jako dobre. Na terenie gminy poza Biskupcem występują 3 podstawowe ujęcia wodne wraz ze stacjami uzdatniania wody (poprzez odżelazianie) wraz z wodociągami grupowymi, które są we władaniu gminy. Istnieją jeszcze mniejsze ujęcia w miejscowościach: Sędzice, Wonna, Bielice, Ostrowite, Czachówki. Miejscowość Łąkorek obsługuje wodociąg grupowy Łąkorek. Miejscowość jest częściowo skanalizowana.

Bilans gospodarki ściekowej dla kierunkowej realizacji gminnego systemu kanalizacji sanitarnej

Kierunek przestrzenny	Miejscowości	Uwagi
V	Łąkorz	Obszar nie posiadający odbiornika na odprowadzenie oczyszczonych ścieków z lokalnych systemów gospodarki ściekowej.
	Łąkorek	
	Gaj	
	Tereny rozwojowe funkcji turystyczno-wypoczynkowych	Obszar położony w części w Brodnickim Parku Krajobrazowym.

Gospodarka odpadami

Odpady z terenu miejscowości wywożone są na wysypisko odpadów komunalnych do Rudna.

Zaopatrzenie w gaz i w ogrzewanie

Na obszarze miejscowości Łąkorek brak jest rozdzielczej sieci gazowej. Mieszkańcy gminy korzystają z gazu butlowego i innych źródeł. Mieszkańcy wykorzystują piece kaflowe jako źródło generowania ciepła. Taki stan ciepłownictwa w gminie generuje problem emisji substancji toksycznych do atmosfery, powstających w wyniku spalania różnych nośników energii. Stan kotłowni budzi poważne zastrzeżenia. Rozwiązań wymaga też zagadnienie termoizolacji.

Telekomunikacja i Poczta

Urząd Pocztowy obsługujący całą gminę znajduje się w Biskupcu. W miejscowości większość mieszkańców ma dostęp do telefonu stacjonarnego.

2.6. Gospodarka i rolnictwo

Podmioty gospodarcze w Gminie Biskupiec w roku 2015

J. m. 2015		
Ogółem		
ogółem	jed.gosp.	509
Sektor publiczny		
podmioty gospodarki narodowej ogółem	jed.gosp.	24
państwowe i samorządowe jednostki prawa budżetowego ogółem	jed.gosp.	17
Sektor prywatny		
podmioty gospodarki narodowej ogółem	jed.gosp.	492
osoby fizyczne prowadzące działalność gospodarczą	jed.gosp.	468
spółki handlowe	jed.gosp.	20
spółdzielnie	jed.gosp.	12
stowarzyszenia i organizacje społeczne	jed.gosp.	19

W gminie Biskupiec według danych z GUS w roku 2015 zarejestrowane były 509 podmioty gospodarki narodowej. W związku z tym, że miejscowość Biskupiec jest głównym ośrodkiem handlowo-usługowym w gminie znajduje się tu największe skupisko podmiotów.

Przedsiębiorcy z terenu miejscowości Łakorek

nazwa	rodzaj działalności/branża
Sklep Spożywczo-Przemysłowy Pisarska Janina	handel

Gospodarstwa rolne

Gmina Biskupiec ma w dużej mierze charakter rolniczy. W tym wyodrębnia się grupę właścicieli zwierząt gospodarskich, działki rolne i gospodarstwa indywidualne. Strukturę wielkości gospodarstw indywidualnych przedstawia poniższa tabela:

Gospodarstwa	do 1 ha	1 - 5 ha	5 - 10 ha	10 - 20 ha	20 - 50 ha	powyżej 50 ha
Ilość	51	435	151	216	164	23
Łączna powierzchnia gruntów	284,78	893,07	1109,24	3099,28	4812,27	2409,39
Powierzchnia gruntów w %	2,25	7,08	7,70	24,58	38,17	20,22

Przeważają wyraźnie na terenie gminy gospodarstwa średnie – od 10 do 20 ha, oraz małe – od 1 do 5 ha. Znacząca jest również ilość gospodarstw o powierzchni 20-50 ha. Małe gospodarstwa zajmują się produkcją głównie na potrzeby własne. Gospodarstwa średnie i większe nastawione są głównie na produkcję zbóż, roślin okopowych i przemysłowych. Pewne znaczenie odgrywa też produkcja warzyw i sadownictwo. W miejscowości Łąkorek istnieją 2 gospodarstwa rolne.

2.7. Kapitał społeczny i ludzki

Na terenie miejscowości nie istnieją obecnie żadne organizacje społeczne ani stowarzyszenia.

3. Ocena mocnych i słabych stron miejscowości

Mocne strony	Słabe strony
<ul style="list-style-type: none"> • <i>Atrakcyjne obszary leśne</i> • <i>Ciekawe obszary krajobrazowe</i> • <i>Atrakcyjne tereny na wypoczynek</i> • <i>Ciekawe chronione obszary przyrodnicze</i> • <i>Dobry stan środowiska naturalnego</i> 	<ul style="list-style-type: none"> • <i>Zły stan infrastruktury drogowej</i> • <i>Niska świadomość ekologiczna mieszkańców</i> • <i>wysoka stopa bezrobocia</i> • <i>Niedostateczne zasoby infrastruktury kulturalnej i sportowo-rekreacyjnej</i> • <i>Słaba promocja miejscowości</i> • <i>Brak zaangażowania i zainteresowania mieszkańców życiem społecznym wsi</i>
Szanse	Zagrożenia
<ul style="list-style-type: none"> • <i>Dostęp do środków z funduszy strukturalnych</i> • <i>Promowanie miejscowości jako miejsca czystego ekologicznie</i> • <i>Skuteczne działania na rzecz aktywizacji społeczności lokalnej</i> 	<ul style="list-style-type: none"> • <i>Brak dostatecznych środków na inwestycje w sołectwie</i> • <i>Ucieczka młodych ludzi poza granice regionu, kraju</i> • <i>Trudności w pozyskaniu środków</i> • <i>Degradacja środowiska związana z działalnością człowieka</i> • <i>Brak tradycji korzystania z istniejących walorów</i>

Planowane kierunki rozwoju

Ze względu na charakter miejscowości, jej położenie w sąsiedztwie Brodnickiego Parku Krajobrazowego oraz obecność akwenów wodnych sprawia, że rozwój miejscowości będzie ukierunkowany na turystykę. Prognozuje się, że z racji naturalnych walorów oraz odpowiedniej promocji powstaną nowe miejsca noclegowe, punkty gastronomiczne a w dalszej perspektywie pozostała infrastruktura towarzysząca obsłudze ruchu turystycznego. Prognozowany jest rozwój w dziedzinie:

- Usługi agroturystyczne i hotelarskie
- Usługi rzemieślnicze
- Usługi gastronomiczne
- Handel drobny
- Rolnictwo na obrzeżach wsi
- Wypożyczalnie rowerów

4. Opis planowanych zadań i przedsięwzięć

Nazwa	Opis / Cel / Przeznaczenie	Harmonogram realizacji	Kwota końcowa (szacunkowa)	Źródło finansowania
Budowa parkingu	Poprawa atrakcyjności miejscowości dla mieszkańców i turystów	2015-2020	100 000,00	Budżet Gminy Środki UE Inne środki zewnętrzne
Remont kapliczek i krzyży przydrożnych	Poprawa atrakcyjności miejscowości dla mieszkańców i turystów i ochrona dziedzictwa kulturowego	2015-2020	20 000,00	Budżet Gminy Środki UE Inne środki zewnętrzne
Budowa przydomowych oczyszczalni ścieków	Poprawa atrakcyjności zamieszkania oraz ochrona środowiska przyrodniczego	zadanie ciągłe	b.d.	Budżet Gminy Środki UE Inne środki zewnętrzne
Zmniejszenie zużycia energii przeznaczonej na oświetlenie w ramach Planu Gospodarki Niskoemisyjnej – zakup i montaż nowej infrastruktury oświetleniowej z uwzględnieniem rozwiązań energooszczędnych	Poprawa bezpieczeństwa mieszkańców, zastosowanie rozwiązań energooszczędnych	2015-2020	1 656 250,00	Budżet Gminy Środki UE Inne środki zewnętrzne
Działania pomagające zakładać plantacje roślin energetycznych w ramach Planu Gospodarki Niskoemisyjnej – organizacja szkoleń i doradztwa mieszkańcom Gminy w zakresie pozyskiwania dofinansowania do zakładania plantacji roślin energetycznych	Promowanie wśród mieszkańców rolnictwa ekologicznego	2015-2020	69 000,00	Budżet Gminy Środki UE Inne środki zewnętrzne
Promowanie stosowania lepszej jakości paliw oraz paliw niskoemisyjnych w ramach Planu Gospodarki Niskoemisyjnej – działania	Wzrost świadomości o potrzebie zastosowania rozwiązań energooszczędnych	2015-2020	234 000,00	Budżet Gminy Środki UE Inne środki

promocyjne skierowane do mieszkańców w zakresie zastosowania lepszej jakości paliw oraz paliw niskoemisyjnych w instalacjach c.o.					zewnątrzne
Poprawa jakości taboru gminnego w ramach Planu Gospodarki Niskoemisyjnej - zakup energooszczędnych pojazdów i maszyn komunalnych, autobusów itp.	Wzrost świadomości o potrzebie zastosowania rozwiązań energooszczędnych	2015-2020	1 000 000,00	Budżet Gminy Środki UE Inne środki zewnątrzne	
Zwiększenie alternatywnych form transportu publicznego w ramach Planu Gospodarki Niskoemisyjnej – działania informacyjno-promocyjne skierowane do podmiotów świadczących transport publiczny na terenie Gminy w zakresie zmiany form transportu	Wzrost świadomości o potrzebie zastosowania rozwiązań energooszczędnych	2015-2020	250 000,00	Budżet Gminy Środki UE Inne środki zewnątrzne	
Optymalizacja systemów organizacji ruchu w ramach Planu Gospodarki Niskoemisyjnej – wdrożenie oprogramowania do ewidencji dróg wraz z przeglądem dróg – wykonanie przeglądu 5-letniego dróg gminnych i opracowanie mapy sieci dróg gminnych wraz z jej wdrożeniem	Poprawa bezpieczeństwa mieszkańców	2015-2020	125 000,00	Budżet Gminy Środki UE Inne środki zewnątrzne	
Edukacja i promocja – prowadzenie działań zmieniających świadomość i wiedzę lokalnych mieszkańców, przedsiębiorców, i podmiotów korzystających z lokalnych zasobów naturalnych w ramach Planu Gospodarki Niskoemisyjnej – organizacja akcji społecznych itp.	Promocja i informacja dla mieszkańców, inwestorów i turystów	2015-2020	78 125,00	Budżet Gminy Środki UE Inne środki zewnątrzne	
Pomoc finansowa w formie dotacji celowej dla Powiatu Nowomiejskiego na remont dróg powiatowych - Poprawa dostępności i bezpieczeństwa oraz rozwój dróg powiatowych	Poprawa dostępności miejscowości dla mieszkańców, inwestorów i turystów	2015-2016	1 500 000,00	Budżet Gminy Budżet Powiatu Inne środki zewnątrzne	

Opracowanie i bieżąca aktualizacja informatora o gminie	Promocja i informacja dla mieszkańców, inwestorów i turystów	zadanie ciągłe	10 000,00	Budżet Gminy Środki UE Inne środki zewnętrzne
Organizacja/współorganizacja imprez kulturalnych promujących gminę	Promocja i informacja dla mieszkańców, inwestorów i turystów oraz wzrost uczestnictwa w kulturze	zadanie ciągłe	30 000,00	Budżet Gminy Środki UE Inne środki zewnętrzne
Rozwój rolnictwa ekologicznego i zintegrowanego	Poprawa ekonomiczna rolników	zadanie ciągłe	30 000,00	Budżet Gminy Środki UE Inne środki zewnętrzne
Rozwój agroturystyki	Poprawa ekonomiczna rolników i rozwój funkcji turystycznych	zadanie ciągłe	50 000,00	Budżet Gminy Środki UE Inne środki zewnętrzne
Gospodarka wodno-ściekowa	Poprawa atrakcyjności zamieszkania oraz ochrona środowiska przyrodniczego	2015-2020	1 000 000,00	Budżet Gminy Środki UE Inne środki zewnętrzne
Upowszechnianie modelu przedsiębiorczości wśród młodzieży: finansowanie organizacji kursów „mały biznes”, pogadank, broszur, propagowanie zakładania młodzieżowych firm symulacyjnych, cykliczne konkursy „młodych przedsiębiorców”, finansowanie nagród dla zwycięzców	Poprawa warunków kształcenia dzieci i młodzieży	zadanie ciągłe	100 000,00	Budżet Gminy Środki UE Inne środki zewnętrzne
Współorganizacja kursów doskonalących i przekwalifikujących zawodowo: - analiza aktualnych potrzeb na rynku pracy,	Poprawa warunków kształcenia dzieci i młodzieży	zadanie ciągłe	100 000,00	Budżet Gminy Środki UE Inne środki

- oferta i informacja o kursach dostosowana do zidentyfikowanych potrzeb rynku				zewnątrzne
--	--	--	--	------------