

**Uchwała Nr XI/110/15**  
**Rady Gminy Biskupiec**  
**z dnia 22 października 2015r.**

**w sprawie: zatwierdzenia Planu Odnowy Miejscowości na lata 2015-2020 dla**  
**miejscowości Gaj**

Na podstawie art. 18 ust. 2 pkt. 6 i 6a ustawy z dnia 8 marca 1990r. o samorządzie gminnym (Jednolity tekst: Dz. U. z 2015r. poz. 1515) Rada Gminy Biskupiec uchwała co następuje:

**§ 1. Zatwierdza się Plan Odnowy Miejscowości na lata 2015-2020 dla miejscowości:**

- Gaj – w brzmieniu stanowiącym załącznik nr 1 do niniejszej uchwały

**§ 2. Wykonanie uchwały powierza się Wójtowi Gminy.**

**§ 3. Uchwała wchodzi w życie z dniem podjęcia.**

**Przewodnicząca Rady Gminy**

*Barbara Tęgowska*  
**Barbara Tęgowska**

Załącznik nr 1 do Uchwały Nr XII/110/15  
Rady Gminy Biskupiec z dnia 22.10.2015

# Plan Odnowy Miejscowości Gaj na lata 2015 - 2020



Przewodnicząca Rady Gminy Biskupiec

*Barbara Tęgowska*  
Barbara Tęgowska

## Spis treści

Wstęp.....	3
1. Charakterystyka miejscowości .....	3
1.1. Obszar, położenie geograficzne i administracyjne .....	4
1.2. Historia miejscowości .....	5
1.3. Struktura przestrzenna miejscowości .....	5
1.4. Demografia i bezrobocie .....	6
1.5. Charakterystyka obszarów o szczególnym znaczeniu.....	8
2. Inwentaryzacja zasobów.....	8
2.1. Zasoby przyrodnicze .....	8
2.2. Dziedzictwo kulturowe .....	13
2.3. Obiekty i tereny.....	16
2.4. Infrastruktura społeczna.....	18
2.5. Infrastruktura techniczna.....	18
2.6. Gospodarka i rolnictwo .....	19
2.7. Kapitał społeczny i ludzki .....	20
3. Ocena mocnych i słabych stron miejscowości .....	20
4. Opis planowanych zadań i przedsięwzięć .....	22

## **Wstęp**

Plan Odnowy Miejscowości jest dokumentem planistycznym o charakterze operacyjnym, który opisuje planowane przedsięwzięcia samorządu gminnego oraz mieszkańców miejscowości na lata 2015-2020, współfinansowane ze środków funduszy strukturalnych Unii Europejskiej. Dokument powstał w wyniku prac przedstawicieli mieszkańców, pracowników Urzędu Gminy, Rady Gminy i doradców zewnętrznych. Program został poddany konsultacjom społecznym poprzez przedstawienie go do zaopiniowania i zatwierdzenia Radzie Sołeckiej. Dokument został wdrożony Uchwałą Rady Gminy Biskupiec.

W szczególności Plan Odnowy Miejscowości jest dokumentem stanowiącym załącznik do wniosku aplikacyjnego o dofinansowanie inwestycji w ramach Programu Rozwoju Obszarów Wiejskich na lata 2014-2020. Plan Odnowy Miejscowości obejmuje w szczególności charakterystykę miejscowości, inwentaryzację zasobów, analizę mocnych i słabych stron i perspektywę rozwoju oraz opis planowanych przedsięwzięć. Plan będzie aktualizowany i rozszerzany o zapisy dotyczące inwestycji, dla których gmina będzie starała się o środki w ramach PROW.

### **1. Charakterystyka miejscowości**

**Gaj** – wieś w Polsce położona w województwie warmińsko-mazurskim, w powiecie nowomiejskim, w gminie Biskupiec. W latach 1975-1998 miejscowość należała administracyjnie do województwa toruńskiego. Wieś położona jest w pobliżu trzech jezior: Kakaj, Dębno Małe (Gaj) i Wielki Staw, nad rzeką Łaka, otoczona lasem. Typ wsi to ulicówka. Miejscowość o walorach turystycznych..

#### **INFORMACJE O SOŁECTWIE**

**Sołtys:** Anna Balewska

#### **Główne zadania Rady Sołeckiej:**

- Współpraca i uaktywnianie mieszkańców,
- Integracja społeczności lokalnej
- Organizowanie spotkań plenerowych,
- Dbanie o funkcjonowanie świetlicy wiejskiej,
- Podnoszenie atrakcyjności wsi,
- Systematyczne budowanie zasobów własnych,
- Wzbogacanie życia kulturalnego na wsi,
- Podejmowanie wszelkich działań dla poprawy warunków życia i pracy mieszkańców wsi przy uzyskaniu ich poparcia i wykorzystania potencjału ludzkiego.

## 1.1. Obszar, położenie geograficzne i administracyjne

### GMINA BISKUPIEC NA TLE POWIATU NOWOMIEJSKIEGO




źródło: [www.polskiegminy.pl](http://www.polskiegminy.pl)

Obszar gminy Biskupiec zajmuje powierzchnię 241,3 km<sup>2</sup>. Teren położony jest w obrębie południowo-zachodniej części województwa warmińsko-mazurskiego i należy do powiatu nowomiejskiego. Ziemia Nowomiejska bywa nazywana „Bramą Mazur”, bo położona jest w obszarze Pojezierza Brodnickiego leżącego na granicy województwa kujawsko – pomorskiego, w miejscu geograficznie leżącym na granicy Mazur. Siedziba Urzędu Gminy mieści się w Biskupcu. W jej obszarze znajduje się 25 sołectw i 27 miejscowości. Teren graniczy z czterema innymi gminami województwa warmińsko-mazurskiego: Kisielicami, Iławą, Nowym Miastem Lubawskim oraz Kurzętnikiem oraz gminami województwa kujawsko-pomorskiego: Łasinem, Świeciem nad Osą, Jabłonowem i Zbicznem. Wieś Gaj położona jest w południowo-wschodniej części gminy.



Źródło: [www.gminabiskupiec.pl](http://www.gminabiskupiec.pl)

### Zasięg regionu w obrębie Polski

	Megaregion	Pozaalpejska Europa Środkowa
	Prowincja	Niż Środkowoeuropejski
	Podprowincja	Pojezierza Południowobałtyckie
	Makroregion	Pojezierze Chełmińsko-Dobrzyńskie
	Mezoregion	Pojezierze Brodnickie
	Zajmowane jednostki administracyjne	Polska: - województwo kujawsko-pomorskie, - województwo warmińsko-mazurskie

Źródło: [www.pl.wikipedia.org](http://www.pl.wikipedia.org)

Pojezierze Brodnickie – mezoregion fizycznogeograficzny (pojezierze) położony w północno-wschodniej części województwa kujawsko-pomorskiego. Od północy i wschodu graniczy z powiatami: nowomiejskim i działdowskim (województwo warmińsko-mazurskie), a od południowego wschodu z powiatem żuromińskim (województwo mazowieckie), od południa z powiatem rypińskim, od południowego zachodu z powiatem golubsko-dobrzyńskim, od zachodu z wąbrzeskim, a od północnego zachodu z grudziądzkim. Rozciąga się w dorzeczu Wisły i jej prawobrzeżnych dopływów Skrwy, Drwęcy i Osy. Osią hydrograficzną obszaru jest Drwęca – najdłuższy prawobrzeżny dopływ dolnej Wisły.

### 1.2. Historia miejscowości

Nazwa miejscowości prawdopodobnie wywodzi się od słowa „gaj”- czyli las. Gdyż jest otoczona ze wszystkich stron lasami. Inne prawdopodobieństwo pochodzenia nazwy miejscowości to pogańskie miejsce składania ofiar bożkom, „Święte gaje” posiadali Prusowie, którzy zamieszkiwali te tereny. Niestety nie zachowały się źródła potwierdzające prawdziwość obu teorii, historykom pozostaje jedynie hipoteza.

### 1.3. Struktura przestrzenna miejscowości

Obszar miejscowości Gaj należy do osad o zwartej zabudowie w formie ulicówki rozłokowanej wzdłuż drogi. Zabudowa mieszkalna jest zwarta.

Jedną z form ochrony krajobrazu kulturowego, obok wpisu do rejestru zabytków jest ustalenie stref ochrony konserwatorskiej w miejscowym planie zagospodarowania przestrzennego. Natomiast w obszarach wiejskich, strefy ochrony konserwatorskiej powinny być wyznaczone w miejscowościach z dobrze zachowaną, wartościową historyczną zabudową i czytelnymi układami ruralistycznymi.

Przedmiotem polityki przestrzennej gminy Biskupiec będzie pięć głównych elementów strukturalnych zagospodarowania przestrzennego. Obszar miejscowości Gaj uznany jest za strefę ochrony kompleksu leśnego i Brodnickiego Parku Krajobrazowego.

Kategorie obszarów makroprzestrzennych	Główne cele polityki przestrzennej	Główne ogniwa sieci osadniczej
Obszary chronione kompleksu leśnego i Brodnickiego Parku Krajobrazowego	1. Ochrona walorów przyrodniczych Brodnickiego Parku Krajobrazowego. 2. Ochrona zasobów wód wglębnych zbiornika GZWP Nr 210 „ŁAWSKI”. 3. Ochrona drzewostanów leśnych.	Gaj, Łąkorek, Łąkorz, Ostrowite, Osetno

Dla miejscowości Gaj nie istnieje Miejscowy Plan Zagospodarowania Przestrzennego.

#### 1.4. Demografia i bezrobocie

##### Demografia

Obecnie Gaj zamieszkuje 97 mieszkańców, w tym 28 osób w wieku przedprodukcyjnym, 48 osób w wieku produkcyjnym i 21 osób w wieku poprodukcyjnym.

miejscowość	kobiety w wieku			mężczyźni w wieku		
	przedprodukcyjnym	produkcyjnym	poprodukcyjnym	przedprodukcyjnym	produkcyjnym	poprodukcyjnym
Gaj	12	19	13	16	29	8

Liczba ludności w miejscowości Gaj  
na tle pozostałych miejscowości w latach 2010-2014

Miejscowość	31.12.2010	31.12.2011	31.12.2012	31.12.2013	31.12.2014
Biskupiec	1942	1927	1929	1929	1922
Bielice	772	770	767	766	765
Babalice	80	82	83	83	84
Fitowo	97	99	99	102	96
Czachówki	315	312	307	300	296
Gaj	92	93	93	94	97
Krotoszyny	720	712	720	717	715
Lipinki	692	692	703	693	690
Łąkorz	820	813	803	787	780
Łąkorek	167	166	164	168	165
Ostrowite	511	506	502	498	489
Mierzyn	150	142	143	141	148
Osetno	231	218	215	212	210
Osówko	110	111	112	114	106
Podlasek Duży	254	252	249	249	254
Podlasek Mały	39	41	41	40	41
Piotrowice Duże	569	572	567	574	571
Piotrowice Małe	104	106	105	98	98
Rywałdzik	205	201	193	193	186
Sędzice	230	232	228	234	231
Słupnica	341	338	339	329	329
Sumin	174	174	177	178	181



Szwarcenowo	543	554	556	558	558
Wielka Tymawa	232	236	240	241	236
Wardęgowo	127	132	132	133	135
Wonna	299	301	294	291	285
Wielka Wólka	121	121	118	120	120

Udział ludności m. Gaj wg ekonomicznych grup wieku w ludności ogółem w 2014r.		
w wieku przedprodukcyjnym	%	28,9
w wieku produkcyjnym	%	51,5
w wieku poprodukcyjnym	%	19,6

## Bezrobocie

### Bezrobocie w Gminie Biskupiec w latach 2013-2014

Jednostka miary		2013	2014
<b>BEZROBOCIE REJESTROWANE</b>			
Bezrobotni zarejestrowani wg płci			
ogółem	osoba	1086	897
mężczyźni	osoba	449	347
kobiety	osoba	637	550
Udział bezrobotnych zarejestrowanych w liczbie ludności w wieku produkcyjnym wg płci			
ogółem	%	18,1	14,9
mężczyźni	%	13,6	10,5
kobiety	%	23,6	20,3
<b>PRACUJĄCY WEDŁUG INNEGO PODZIAŁU NIŻ PKD</b>			
Pracujący wg płci			
ogółem	osoba	825	826
mężczyźni	osoba	462	445
kobiety	osoba	363	381
Pracujący na 1000 ludności			
ogółem	osoba	86	87

źródło: GUS

### Stopa bezrobocia w latach 2013-2014 w %

Stan na:	2013	2014
gmina Biskupiec	18,1	14,9
powiat nowomiejski	23,6	19,8
woj. warmińsko-mazurskie	21,6	18,9
Polska	13,4	11,5

źródło: GUS



## 1.5. Charakterystyka obszarów o szczególnym znaczeniu

W miejscowości Gaj znajdują się obszary o szczególnym znaczeniu dla zaspokajania potrzeb mieszkańców. Sprzyjają one nawiązywaniu kontaktów społecznych ze względu na położenie oraz cechy funkcjonalno-przestrzenne. Zabudowa usługowa oraz zwarta zabudowa mieszkalna w przeważającej części usytuowana jest w centrum miejscowości. W obrębie tego właśnie obszaru skupia się praktycznie całe życie miejscowości, a co za tym idzie mamy tu do czynienia z dużym skupiskiem ludności.

Wśród obszarów o szczególnym znaczeniu dla zaspokajania potrzeb mieszkańców miejscowości Gaj wyróżnić należy: dwie drewniane chalupy kryte strzechą z II połowy XIX wieku, najstarszy krzyż przydrożny w parafii, kapliczka Najświętszej Maryi Niepokalanej, pamiątkowy krzyż martyrologii II wojny światowej usytuowany przy wjeździe do Gaju od strony Bielic, budynek szkoły z 1907 roku oraz cmentarz ewangelicki. Obiekty te przedstawiają wartości historyczne i kulturowe oraz stanowią atrakcję turystyczną dla wczasowiczów odwiedzających miejscowość. Dlatego też pełnią one istotną rolę w nawiązywaniu kontaktów społecznych, przez co obiekty te stanowią obszar o szczególnym znaczeniu dla mieszkańców miejscowości Gaj.

Miejscowość Gaj również ze względu na swoje położenie i walory przyrodnicze jest wsią atrakcyjną pod względem turystycznym. Obszar miejscowości Gaj uznany jest za strefę ochrony kompleksu leśnego i Brodnickiego Parku Krajobrazowego. Położenie miejscowości (na skraju Skarlińskiego OCHK oraz obszaru Natura 2000 "Dolina Kakaju"), sąsiedztwo jezior, jak również funkcjonujące szlaki rowerowe to elementy przyczyniające się do wzrostu atrakcyjności turystycznej, która sprzyja nawiązywaniu kontaktów społecznych. Walory te sprzyjają rozwojowi infrastruktury około turystycznej. Wiele gospodarstw rolnych poprzez przekwalifikowanie się na usługi turystyczne ma szansę stworzyć wspaniałe miejsca odpoczynku, a dzięki odpowiedniej promocji spowodować przyjazd turystów i wczasowiczów. Warunki naturalne umożliwiają nie tylko stworzenie dodatkowej bazy noclegowej i gastronomicznej, ale również utworzenie ciekawych tras rowerowych, konnych, pieszych. Tego typu obiekty nie tylko umożliwiają poprawę turystyki, ale również wpływają pozytywnie na integrację środowiska lokalnego, przez co obiekty te stanowią obszary o znaczeniu szczególnym dla zaspokajania potrzeb mieszkańców.

W miejscowości Gaj funkcjonuje i działa Ochotnicza Straż Pożarna, której celem jest prowadzenie działalności mającej na celu zapobieganie pożarom oraz współdziałanie w tym zakresie z instytucjami i stowarzyszeniami. Działalność Ochotniczej Straży Pożarnej wpływa pozytywnie na integrację środowiska lokalnego, co czyni ją obiektem o szczególnym znaczeniu dla mieszkańców miejscowości.

## 2. Inwentaryzacja zasobów

### 2.1. Zasoby przyrodnicze

#### Rzeźba terenu

Krajobraz terenu gminy został w głównej mierze ukształtowany przez lodowiec podczas ostatniego zlodowacenia. Jest on mocno zróżnicowany dzięki występowaniu kilku rodzajów form. Najszerzej występuje tzw. wysoczyzna morenowa typu falistego - w północnej i środkowej części gminy (szeroki pas od jeziora Karaś do jeziora Prątnia). Kolejne formy, wzgórze i pagórki morenowe, występują w ciągach m. in. między Wonną i Szwarcenowem, Słupnicą i Wielką Tymawą, Lipinkami i Rywałdzikiem. Wysokości względne wzgórze wynoszą na ogół do 10 m, maksymalnie do 20 m (w okolicach Lipinek). Na terenie gminy występują również tzw. ozy i kemy - pierwsze w okolicach Mierzyna, na zachód od Sumina oraz na północ od Wielkiej Tymawy, drugie w rejonie Sumina, Łąkorka, Wonny i Szwarcenowa.

Południową i południowo-wschodnią część gminy zajmuje tzw. równina sandrowa. Licznie reprezentowane są w krajobrazie rynny, ułożone w większości południkowo (wiele jezior rynnowych). Równoleżnikowo natomiast ułożone są rzeki: Gać, Osa, Młynówka i Struga Laki. Najwyższy punkt na terenie gminy - Góra Szwedzka, ma wysokość 121,3m n.p.m. (położona jest pomiędzy Szwarcenowem a Wonna), najniższy położony - o wysokości ok. 62 m n.p.m. znajduje się w dolinie Osy u jej ujścia do jeziora Płowęż.

### Zasoby leśne

Lasy zajmujące 6311 ha, w czym 5776 ha to lasy państwowe, 528 ha - prywatne, a 7 ha - komunalne. W całości stanowią około 26% powierzchni gminy (dla porównania, średnia dla województwa warmińsko-mazurskiego wynosi 29%). Większość z nich skupiona jest we wschodniej części gminy. Dominującym gatunkiem drzewostanu jest sosna, pozostałe gatunki o następnym w kolejności częstotliwości występowania to brzoza i olsza. Średni wiek drzewostanu wynosi: dla lasów państwowych 60 lat, lasów prywatnych 30 lat, lasów komunalnych 50 lat (na podstawie danych z Urzędu Gminy). Ilość pozyskanego drewna szacuje się na około 20 tys. m<sup>3</sup> rocznie. Roczna produkcja tarcicy wynosi około 25 tys. m rocznie - dane dotyczą tartaku w miejscowości Krotoszyny (jeden tartak na terenie gminy - dane za rok 1999) <sup>1</sup>.

### Zasoby wodne

Na terenie gminy znajduje się wiele jezior o małej powierzchni - poniżej 1 ha. Są to na ogół tzw. oczka, i często występują w skupiskach. Jezior o powierzchni powyżej 1 ha naliczono 31, z czego największe przedstawia tabela 11. Kilka z większych jezior tylko częściowo leży w granicach gminy - pozostała część przynależy do gmin sąsiednich. Kolejne jeziora: Trupel (o powierzchni 278,4 ha), Dłużek i Wielkie Partęczyny przylegają do granic gminy, jednak w całości leżą na terenie sąsiednich gmin.

Przez teren gminy przepływa kilka rzek. Największą z nich jest Osa, której dorzecze obejmuje zdecydowaną większość obszaru. Rzeka przepływa przez graniczące z gminą jezioro Trupel - i już na terenie gminy wypływa z południowej odnogi jeziora, zmierzając następnie w kierunku południowo-zachodnim, aby z kolei wpłynąć do jeziora Płowęż - położonego na terenie gmin Jabłonowo Pomorskie i Świecie nad Osą. Łączna długość Osy wynosi 103 km - z czego 22 km na terenie gminy Biskupiec<sup>2</sup>.

Mniejsze ciekі, będące dopływami Osy, to:

- Młynówka (Struga Piotrowicka) - wypływająca również z jeziora Trupel i wpadająca do Osy w okolicy Babalic Małych - jej długość wynosi ok. 8,4 km,
- Babka - o długości 3,5 km, stanowiąca w części biegu zachodnią granicę gminy,
- Gać - wypływająca z jez. Karaś - o długości 7,5 km,
- Struga Laki - wypływająca z jez. Lekarty, na swoim 11,5 km biegu przepływająca m. in. przez jeziora: Kakaj, Dębno, Wielki Staw.

Będąc dopływem Drwęcy rzeka Skarlanka przepływa w południowo-wschodniej części gminy i stanowi granicę z gminą Kurzętnik. Wypływa ona z jeziora Skarlińskiego, a następnie wpada do jez. Wielkie Partęczyny. Skarlanka i Drwęca są rzekami chętnie odwiedzanymi przez kajakarzy. Obie rzeki pięknie meandrują w urokliwym krajobrazie. Przez miejscowość Biskupiec przepływa rzeka Osa, która ze względu na swoją dzikość, dziewiczość i brak natłoku turystów stanowi wyjątkowo atrakcyjny szlak kajakowy właśnie dla osób pragnących ciszy i dzikiej przyrody.

### Ochrona przyrody

<sup>1</sup> Strategia rozwoju gminy Biskupiec

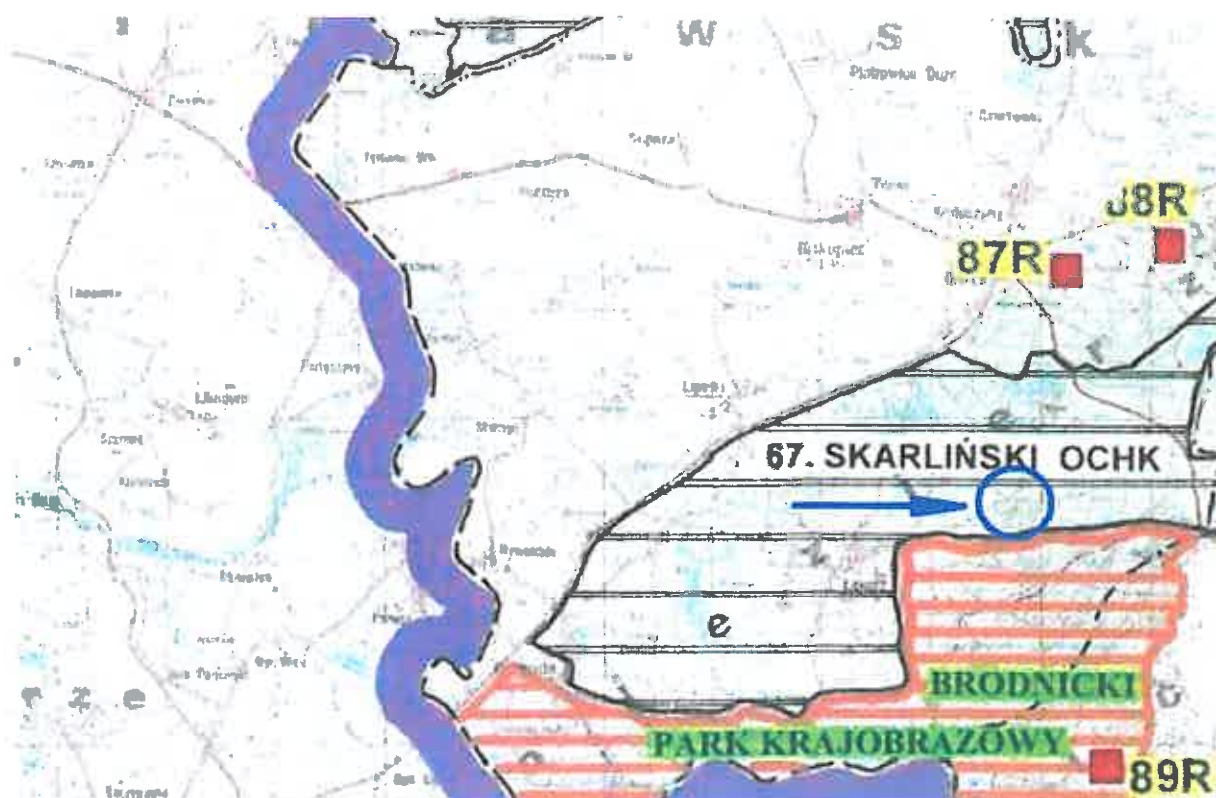
<sup>2</sup> Strategia rozwoju gminy Biskupiec, s. 4-5.

Na terenie gminy znajdują się cztery rezerваты przyrody: „Jezioro Karaś”, „Kociołek”, „Łabędź” i „Uroczysko Piotrowice”<sup>3</sup>. Jezioro Karaś objęte jest ochroną Natura 2000. Ponadto część gminy objęta jest Brodnickim Parkiem Krajobrazowym oraz dwoma obszarami chronionego krajobrazu: OCHK Jeziora Goryńskiego i Skarlińskim OCHK. Ponadto wyróżnia się dwa zespoły przyrodniczo-krajobrazowe:

- Oz Tymawski, (symbol 1ZP),
- Las Słupnicki, (symbol 2ZP).

Ustanowione rozporządzeniem Nr 8/98 Wojewody Toruńskiego z dnia 15 maja 1998r. w sprawie uznania za zespoły przyrodniczo – krajobrazowe obszarów na terenie Nadleśnictwa Jamy (Dz. Urz. Woj. Toruńskiego Nr 16, poz. 36).

Miejscowość Gaj leży na skraju Skarlińskiego OCHK, o powierzchni 6 349,0 ha oraz obszaru Natura 2000 "Dolina Kakaju".



#### **Dolina Kakaju**

Powierzchnia : 1428 ha

Kod obszaru : PLH28\_09

Forma ochrony w ramach sieci Natura 2000: specjalny obszar ochrony siedlisk (Dyrektywa Siedliskowa)

Status obszaru : obszar proponowany przez Rząd RP

Ostoja obejmuje dolinę Kakaju wraz z trzema enklawami. Leży na terenie gmin Biskupiec i Nowe Miasto Lubawskie, na terenie Nadleśnictwa Jamy. Położona jest w krajobrazie młodoglacjalnym, obejmuje rynną subglacjalną w kompleksie rozległego, pokrytego lasami sandru brodnickiego. Jedynie w części zachodniej i wschodniej pojedynczo występują pagórki i wzgórza morenowe oraz kemy (Pagórki Lipińskie, Równina Jamielnicka). Główną osią ostoi jest rzeka Kakaj (Laka), dopływ Osy, przepływająca przez liczne jeziora: Lekarty, Moszyska, Przedzieniec, Jeziorki, Modzel, Kakaj, Dębno, Wielki Staw. Większość terenu pokrywają gleby bielicoziemne, wytworzone z piasków luźnych wodnolodowcowych,

<sup>3</sup> Studium uwarunkowań i kierunków zagospodarowania przestrzennego, część 1, s. 18-19

a wzdłuż rzeki i przy jeziorach wykształciły się gleby bagienne i pobagienne. Dolina Kakaju ma wyjątkowy, naturalny charakter. Łączy pięknie położone śródleśne jeziora, które są płytkie i częściowo zarastające, na dużych powierzchniach pokryte grązelami i grzybieniami. Trudnodostępne jeziora Przedzieniec, Jeziorki, Modzel są otoczone zabagnieniami i mają niemal pierwotny charakter. Wzdłuż rzeki skupiają się często łągi jesionowo-olszowe i olsy. W granicach ostoi, poza główną doliną, znajdują się zagłębienia powstałe po wytopieniu się brył martwego lodu zlodowacenia bałtyckiego. Obecnie są tam małe jeziora lub kwaśne torfowiska mszarne. W części zachodniej enklawę stanowi jezioro Osetno, z rozległym kompleksem łągów.

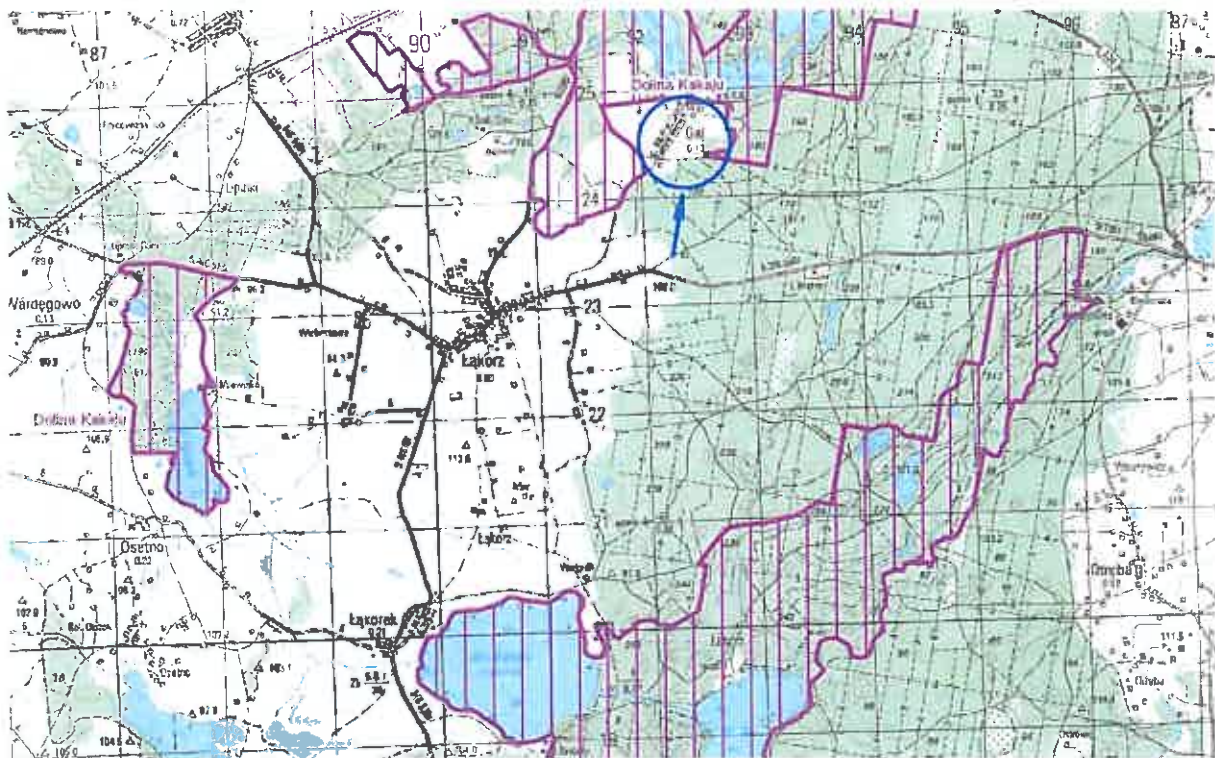
Na obszarze ostoi znajdują się dwa ściśle rezerwaty torfowiskowe - Kociołek i Łabędź - utworzone już w 1958 r. dla ochrony śródleśnych torfowisk. Pierwszy położony jest w głęboko wciętych zagłębieniach wytopiskowych. W środkowo-zachodniej części znajduje się jezioro dystroficzne, w otoczeniu torfowiska nawiązującego do młodych torfowisk wysokich (widoczna struktura kępowa). Podobny kierunek sukcesji zbiorowisk przejściowotorfowiskowych do wysokotorfowiskowych zachodzi w rezerwacie Łabędź. Jednak zjawisko jest tu intensywniejsze, należy je wiązać ze spadkiem poziomu wód i osuszeniem (ekspansja zb. *Junco-Sphagnetum*). Obecne torfowisko w rezerwacie Łabędź jeszcze w połowie XIX w. było płytkim zbiornikiem wodnym, dopiero prace melioracyjne pod koniec XIX w. spowodowały jego osuszenie. W obydwu rezerwach widoczna jest sukcesja roślinności torfowiskowej w kierunku leśnej, głównie boru bagicznego. Co jakiś czas wysokie poziomy wód (ostatni w 1981 r.) powodują, że drzewostany są podtapiane i usychają, tym samym torfowiska utrzymują się "otwarte". W obydwu rezerwach występują mszary przygielkowe i kępkowo-dolinkowe, duże powierzchnie zajmują zbiorowiska z turzycą bagiczną i bagnicą torfową. Oprócz torfowisk wysokich w ostoi znajdują się torfowiska przejściowe. Ich mały kompleks znajduje się w części zachodniej koło jeziora Maciek. Zanotowane tu zostały liczne, rzadkie gatunki roślin: lipiennik Loesela, wątlík błotny, turzycza strunowa, błotniczek wełnisty (gatunki z Polskiej Czerwonej Księgi Roślin), sierpowiec błyszczący, złocieniec mieszanopłciowy. Na zachodnim krańcu jeziora Moszyska znajduje się podsuszony płat torfowiska zasadowego, z interesującymi gatunkami roślin: mszar nastroszony, błotniszek wełnisty, błyszczce włoskowate, bagniak zdrojowy (mchy), wyblin jednolistny, listera jajowata, kukulka krwista, kruszczyk błotny (rośliny naczyniowe). Wśród zbiorowisk nieleśnych w ostoi znajdują się niewielkie powierzchnie łąk świeżych i zmiennowilgotnych.

Ostoja leży w rozległym kompleksie leśnym, dlatego cechuje ją wysoka lesistość. Lasy pokrywają tu ok. 80 % obszaru (z czego iglaste ponad połowę obszaru). Reszta to siedliska rolnicze, wody powierzchniowe i siedliska obszarów podmokłych. W kompleksie leśnym na sandrze dominują bory mieszane i grądy, a w obniżeniach - łągi, olsy oraz bory i brzeziny bagiczne. Wśród zbiorowisk leśnych Natura 2000 występują głównie grądy subkontynentalne, łągi jesionowo-olszowe, brzeziny bagiczne, bory bagiczne oraz lasy sosnowo-brzozowe (olsy brzozowe). Pierwsze z wymienionych mają specyficzny charakter, licznym udziałem buka nawiązują do grądu subatlantyckiego. Zajmują duże powierzchnie, ale dobrze i typowo wykształconych grądów jest niewiele. Niżowe łągi jesionowo-olszowe ciągną się wzdłuż Kakaju i miejscami są bardzo dobrze zachowane. Leśne zbiorowiska na torfowiskach to różne postacie lasów bagicznych.

Fauna reprezentowana jest przez typowe dla Pojezierza Brodnickiego kręgowce, w tym m.in. łosia, bobra i wydrę. W obrębie doliny widoczne są zgryzy - ślady bytowania bobrów. Wśród ptaków występują tu: tracz nurogęś, gągoł, bielik, bocian czarny i biały, słonka, żuraw, orlik krzykliwy, dzięcioły czarny, zielony i duży, czapla siwa. Ta ostatnia ma kolonię na zachodnim brzegu jeziora Lekarty. Ichtiofaunę reprezentują m.in. sandacz, sielawa, szczupak. Notowano również różankę i bolenia (dane Polskiego Związku Wędkarskiego). Wśród rzadkich gatunków bezkręgowców stwierdzono: iglicę małą, piórolotka bagniczka, gatunek ryjkowca *Larinus tumus*, mrówkę *Formica picea*, pijawkę lekarską.



Ostoja obejmuje najbardziej wartościowe fragmenty doliny Kakaju wraz z jeziorami i torfowiskami. Cechuje ją wysoka bioróżnorodność. Na małym obszarze zanotowano 13 typów (w tym 15 podtypów) siedlisk przyrodniczych Natura 2000. Siedliska te zajmują połowę powierzchni ostoi. Są tu bardzo dobrze zachowane jeziora eutroficzne, dystroficzne oraz twardowodne z podwodnymi łąkami ramienic. Duże powierzchnie zajmują grądy subkontynentalne i łągi rozmieszczone wzdłuż doliny Kakaju. Są tu lasy o cechach naturalnych - bory bagienne, brzeziny bagienne oraz sosnowo-brzozowy las bagienny (o charakterze olsu). Granice zostały zoptymalizowane tak, aby obejmowały najcenniejsze obszary północnej części lasów brodnickich. Oprócz doliny Kakaju w ostoi znalazły się trzy enklawy: dwie na północy (obejmujące torfowiska) i jedna na zachodzie (obejmująca jeziora z dużym, zwartym kompleksem łągu). Ostoja jest miejscem zachowania stanowisk sierpowca i lipiennika Loesela, tym samym zapewnia ciągłość w ich rozmieszczeniu wzdłuż sandru brodnickiego. O wysokich walorach terenu świadczy duża liczba zagrożonych gatunków roślin, takich jak: turzycza strunowa, wątlík błotny, wyblin jednolistny, gwiazdnica grubolistna, mszar nastroszony, błotniszek welnisty, torfowiec brunatny, bagniak zdrojowy, nasięźrzał pospolity. Bardzo duże populacje mają tu bagnica torfowa i turzycza bagienna.



Cały teren Gminy Biskupiec jak i województwa warmińsko-mazurskiego znajduje się w granicach obszaru funkcjonalnego Zielone Płuca Polski. Celem jego istnienia jest promowanie rozwoju proekologicznego, utrzymanie zrównoważonych struktur przestrzennych dla zapewnienia wysokiego standardu środowiska przyrodniczego. Obszar objęty jest porozumieniem działań na rzecz ekorozwoju Zielone Płuca Polski. Zajmuje obecnie 63 235 km<sup>2</sup>, co stanowi około 20,0 % powierzchni kraju, a zamieszkuje go prawie 4.0 mln osób, co stanowi 9,7 % ludności kraju. Położony jest w północno-wschodniej jego części, obejmując województwa warmińsko-mazurskie i podlaskie oraz części województw: mazowieckiego, kujawsko-pomorskiego i pomorskiego. Podstawą delimitacji obszaru były jedne z najcenniejszych w kraju i Europie systemy ekologiczne. Ze względu na pragmatykę realizacji wspólnych przedsięwzięć, umowną granicę zewnętrzną stanowią granice administracyjne gmin.

## Obszar Zielonych Płuc Polskich



Źródło : [www.fzpp.pl](http://www.fzpp.pl)

### 2.2. Dziedzictwo kulturowe

Z obiektów składających się na krajobraz kulturowy gminy przeważają budowle sakralne, zespoły pałacowo - parkowe oraz dworsko - parkowe, zabudowa mieszkalna wsi oraz związana z nią zabudowa gospodarcza w różnym stopniu zachowania oraz dzieła hydrotechniczne jak młyny i mosty. Obiekty zgrupowane w terenie wiejskim to krajobraz otwarty w typie luźnej zabudowy z pewnymi elementami dominującymi jak kościoły czy inne obiekty użyteczności publicznej. Wśród obiektów sakralnych dominują świątynie katolickie a także cmentarze. Odrębną grupę zabytków stanowią obiekty archeologiczne posiadające własną formę krajobrazową, są to grodziska i kurhany. Istotną rolę pełnią, także obiekty tzw. małej architektury czyli kapliczki, przydrożne krzyże, pomniki i obeliski.

**Dwie drewniane chałupy kryte strzechą z II połowy XIX wieku.** W jednej z nich utworzono Dekanalny Ośrodek Kolonijny.

Inicjatorem powołania ośrodka kolonijnego w Gaju był ks. Kanonik Henryk Kujaczyński – proboszcz parafii pw. Maksymiliana Kolbego w Grudziądzu. Ośrodek został urządzony w budynkach po byłym gospodarstwie rolnym, sprzedanym kurii biskupiej przez Mariannę i Konradę Piechowskie. Swoją działalność rozpoczął 11.05.1995 r.

W ośrodku zlokalizowanym pośród lasów i jezior organizuje się wypoczynek letni dla ponad 400 dzieci z rodzin ubogich potrzebujących wsparcia materialnego. Program w ośrodku dostosowany jest do potrzeb wypoczywających w nim dzieci, a przy okazji ukazuje dzieciom wzorce i wartości chrześcijańskie. Ma na celu przede wszystkim formację duchową dzieci, stąd też codzienna modlitwa i Eucharystia.

Pobyt dzieci na koloniach finansują grudziądzkie parafie, Urząd Miasta i sponsorzy. Opiekę wychowawczą zapewniają katecheci i nauczyciele. Swój wolny czas poświęcają dzieciom również księża i klerycy, wychowawcy, wolontariusze i obsługa.



**Najstarszy krzyż przydrożny w parafii usytuowany w Gaju. Krzyż został ustawiony przed II wojną światową. Pierwotnie był wyższy. Został ścięty na początku wojny przez Niemców. Miejscowi parafianie przechowali krzyż w znajdującym się obok budynku. Po wojnie został ponownie ustawiony.**





**Kapliczka Najświętszej Maryi Niepokalanej.** Zbudowana po II wojnie światowej jako wotum za powrót z niewoli radzieckiej ojca rodziny. Kapliczka usytuowana jest w Gaju przy domu śp. Haliny Frost.



**Pamiętkowy krzyż martyrologii II wojny światowej usytuowany przy wjeździe do Gaju od strony Bielic.** Żołnierze sowieccy dopuścili się bestialskiego gwałtu na 16 letniej dziewczynie Irenie Ostrowskiej, który stał się przyczyną jej śmierci. Dziś w miejscu tragedii stoi krzyż.



**Budynek szkoły z 1907 roku.** Jednym z budowniczych był Bernard Florenc. Przed I wojną światową uczyły się tutaj dzieci, współcześnie jest to budynek mieszkalny zamieszkały przez cztery rodziny.



**Cmentarz ewangelicki.** Należy do parafii Łąkorz. Usytuowany w lesie na trasie Gaj – Łąkorz. Założony w drugiej połowie XIX wieku. Zmarłych chowano na cmentarzu do 1945 roku, obecnie jest zamknięty. Zawiera pozostałości dawnych nagrobków i kilka mało czytelnych tablic w języku niemieckim.



### 2.3. Obiekty i tereny

#### Turystyka

Atrakcyjność turystyczna to występowanie pewnej cechy charakterystycznej, która może przyciągnąć odwiedzających (turystów) na teren danego obszaru, dzięki obecności walorów turystycznych, obiektów infrastruktury turystycznej oraz dostępności komunikacyjnej. Walory turystyczne to elementy środowiska przyrodniczego lub kulturowego, który stanowi lub może stanowić cel ruchu turystycznego. poprzez to, że wspólnie lub każde z osobna są przedmiotem zainteresowań turysty. Jest to suma składników, stworzonych przez naturę ukształtowanych przez historię i tworzonych przez współczesność.

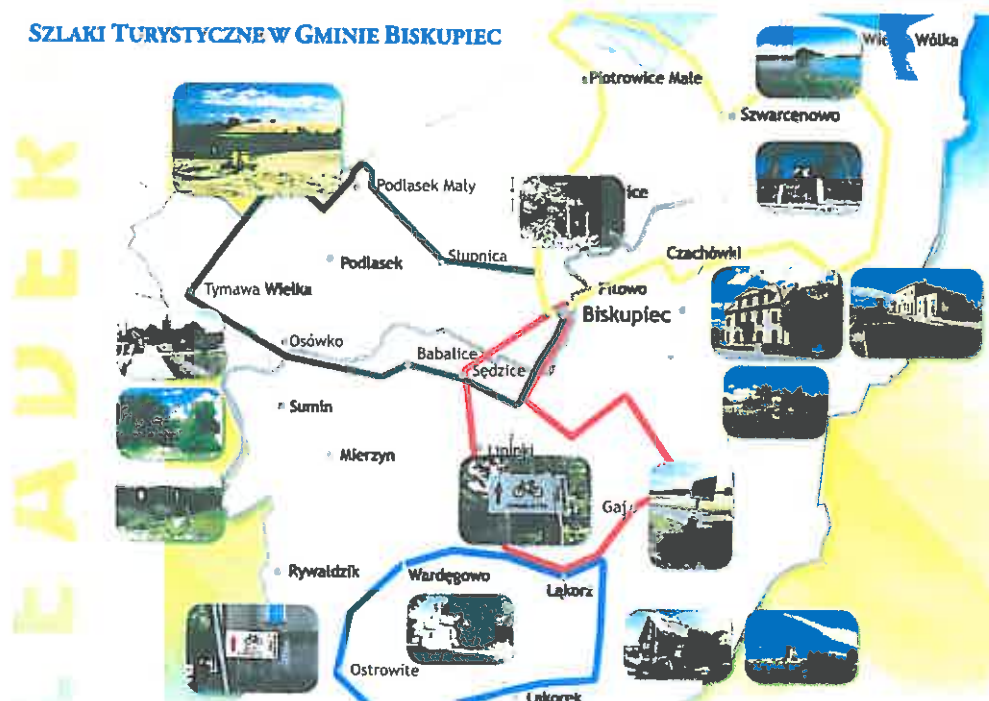
Obszar gminy Biskupiec leżący na skraju Brodnickiego Parku Krajobrazowego, walory przyrodnicze i istniejące dziedzictwo kulturowe stwarza niezwykle możliwości rozwoju w kierunku turystyki. Rozwój bazy noclegowej oraz infrastruktury około turystycznej ma szansę ustanowić miejscowości gminy bazą wypadową w głąb Brodnickiego Parku Krajobrazowego i na pozostały obszar gminy.

Wiele gospodarstw rolnych poprzez przekwalifikowanie się na usługi turystyczne ma szansę stworzyć wspaniałe miejsca odpoczynku, a dzięki odpowiedniej promocji spowodować przyjazd turystów i wczasowiczów. Warunki naturalne umożliwiają nie tylko stworzenie bazy noclegowej i gastronomicznej, ale również utworzenie ciekawych tras rowerowych, konnych, pieszych.

Warunki przyrodnicze i krajobrazowe są bardzo urozmaicone. Występuje tu jest dużo jezior oraz mnóstwo malowniczych oczek wodnych połączonych siecią rowów stanowiących dopływy jezior. Obecnie przy większości tych jezior i w ich pobliżu wytyczono wiele działek na cele turystyczne z których część jest już zabudowana. Sporo turystów przyjeżdża pod namiot lub do gospodarstw agroturystycznych.

### Szlaki rowerowe w miejscowości Gaj

kolor szlaku	nazwa szlaku	przebieg szlaku	długość szlaku
	Szlak Czerwony	Biskupiec – Gaj – Łąkorz – Lipinki – Sędzice – Biskupiec	19,00 km
<b>atrakcje na szlaku</b>			
<ul style="list-style-type: none"> <li>• we wsi Biskupiec – pozostałości gotyckich murów miejskich, kościół parafialny (lata 1892 – 94) pw. św. Jana Nepomucena i Matki Bożej Różańcowej, układ urbanistyczny z pozostałościami dawnej zabudowy z pierwszej połowy XVIII w. Wraz z murami i dawnym kościołem ewangelickim (przebudowany 1726r.), ratusz (1972r.)</li> <li>• we wsi Bielice – park podworski wraz z częścią dawnego podjazdu do dworu</li> <li>• we wsi Łąkorz – Muzeum Lokalne składające się z kilku obiektów: wiatrak holenderski, drewniana chata wraz z odbudowaną kuźnią oraz wystawa maszyn i narzędzi rolniczych; XIX – wieczny kościół parafialny pw. św. Mikołaja wraz z cmentarzem przykościelnym</li> <li>• we wsi Lipinki – pałac i otaczający park, kościół parafialny pw. Św. Piotra i Pawła (1339r.) wraz z cmentarzem przykościelnym</li> <li>• we wsi Sędzice – park</li> <li>• w pobliżu wsi Belice - rezerваты torfowiskowe "Kociołek" i "Łabędź"</li> </ul>			





## miejsca noclegowe

Wiesława i Mirosław Kusz Gaj 32 13-334 Łąkorz Ilość noclegów: 8 tel. 056 474 72 11 tel. 0603260581	Gospodarstwo położone wśród lasów. Dla turystów samodzielne mieszkanie - 2 pokoje 2 - osobowe i pokój 4 osobowy z łazienką Całodzienne wyżywienie lub we własny zakresie. Jezioro - 150 metrów. Na terenie gospodarstwa staw rybny, altanki wypoczynkowe, rower wodny, "raj dla dzieci" Oferta maj - wrzesień
---	---

## 2.4. Infrastruktura społeczna

### Oświata i szkolnictwo

Dzieci i młodzież pochodzące z miejscowości Gaj uczęszczają do Szkoły Podstawowej w Łąkorzu oraz do Zespołu Szkół w Bielicach

### Ochrona zdrowia

Na terenie gminy opiekę zdrowotną świadczy Samodzielny Publiczny Zespół Opieki Zdrowotnej funkcjonujący w miejscowości Biskupiec.

Nazwa jednostki	Adres	Kierownik jednostki
Samodzielny Publiczny Zespół Opieki Zdrowotnej	ul. Lipowa 7 13-340 Biskupiec	Marek Umbras

## 2.5. Infrastruktura techniczna

### Drogi

Obszar gminy Biskupice z krajem i województwem powiązany jest drogą wojewódzką nr 538 Łasin Nowe Miasto Lubawskie. Droga ta wiąże dwie drogi krajowe międzyregionalne tj. drogę nr 16 Dolna Grupa - Grudziądz - Iława - Olsztyn - Augustów - Ogrodniki - Granica Państwa (PL-LT) oraz drogę nr 15 - Trzebnica - Krotoszyn - Września - Gniezno - Inowrocław - Toruń - Brodnica - Ostróda. Poprzez te drogi gmina powiązana jest ze wschodem i z zachodem kraju oraz przejściami granicznymi.

Przez miejscowość przebiegają następujące drogi:

kategoria drogi	nr drogi
Gminne	180068
	180069
	180070

### Komunikacja

Przez gminę przebiega Linia kolejowa nr 353 Poznań - Toruń - Iława - Olsztyn - Korsze - Skandawa, wiąże gminę z linią magistralną nr 9 Warszawa - Iława - Gdańsk, oraz z przejściem granicznym w Skandawie.

## Wodociągi i Kanalizacja

Na terenie miejscowości zaopatrzenie w wodę odbywa się z ujęć wglębnych. Woda przeznaczana jest do zaspokojenia potrzeb bytowo-gospodarczych ludności, usług dla ludności i rolnictwa oraz w niewielkim stopniu dla rekreacji. Na obszarze gminy zasoby warstw wodonośnych określa się jako dobre. Na terenie gminy poza Biskupcem występują 3 podstawowe ujęcia wodne wraz ze stacjami uzdatniania wody (poprzez odżelazianie) wraz z wodociągami grupowymi, które są we władaniu gminy. Istnieją jeszcze mniejsze ujęcia w miejscowościach: Sędzice, Wonna, Bielice, Ostrowite, Czachówki.

## Gospodarka odpadami

Odpady z terenu miejscowości wywożone są na wysypisko odpadów komunalnych do Rudna.

## Zaopatrzenie w gaz i w ogrzewanie

Na obszarze miejscowości brak jest rozdzielczej sieci gazowej. Mieszkańcy gminy korzystają w 92,3% z gazu butlowego, pozostali z innych źródeł. Na obszarze wsi do zbiorowego centralnego ogrzewania podłączonych jest zaledwie 11,5% mieszkań, do indywidualnego 46,2%, ponadto wykorzystują piece kaflowe jako źródło generowania ciepła. Taki stan ciepłownictwa w gminie generuje problem emisji substancji toksycznych do atmosfery, powstających w wyniku spalania różnych nośników energii. Stan kotłowni budzi poważne zastrzeżenia. Rozwiązań wymaga też zagadnienie termoizolacji.

## 2.6. Gospodarka i rolnictwo

### Podmioty gospodarcze w Gminie Biskupiec w roku 2015

	J. m. 2015	
Ogółem		
ogółem	jed.gosp.	509
Sektor publiczny		
podmioty gospodarki narodowej ogółem	jed.gosp.	24
państwowe i samorządowe jednostki prawa budżetowego ogółem	jed.gosp.	17
Sektor prywatny		
podmioty gospodarki narodowej ogółem	jed.gosp.	492
osoby fizyczne prowadzące działalność gospodarczą	jed.gosp.	468
spółki handlowe	jed.gosp.	20
spółdzielnie	jed.gosp.	12
stowarzyszenia i organizacje społeczne	jed.gosp.	19

źródło: GUS

W gminie Biskupiec według danych z GUS w roku 2015 zarejestrowanych było 509 podmiotów gospodarki narodowej.

## Gospodarstwa rolne

Gmina Biskupiec ma w dużej mierze charakter rolniczy. W tym wyodrębnia się grupę właścicieli zwierząt gospodarskich, działki rolne i gospodarstwa indywidualne. Strukturę wielkości gospodarstw indywidualnych przedstawia poniższa tabela:

Gospodarstwa	do 1 ha	1 - 5 ha	5 - 10 ha	10 - 20 ha	20 - 50 ha	powyżej 50 ha
Ilość	51	435	151	216	164	23
Łączna powierzchnia gruntów	284,78	893,07	1109,24	3099,28	4812,27	2409,39
Powierzchnia gruntów w %	2,25	7,08	7,70	24,58	38,17	20,22

Przeważają wyraźnie na terenie gminy gospodarstwa średnie – od 10 do 20 ha, oraz małe – od 1 do 5 ha. Znacząca jest również ilość gospodarstw o powierzchni 20-50 ha. Małe gospodarstwa zajmują się produkcją głównie na potrzeby własne. Gospodarstwa średnie i większe nastawione są głównie na produkcję zbóż, roślin okopowych i przemysłowych. Pewne znaczenie odgrywa też produkcja warzyw i sadownictwo.

## 2.7. Kapitał społeczny i ludzki

### Ochotnicza Straż Pożarna

Jednym z istotnych dla mieszkańców wsi miejsc jest świetlica wiejska (mieści się w niej również OSP). Świetlica przeznaczona jest do spędzania czasu wolnego, rekreacji, rozwijania zainteresowań i integracji lokalnych społeczności. Świetlica to także miejsce spotkań, działań na rzecz rozwoju kultury i edukacji. Świetlice wiejskie cieszą się coraz większym zainteresowaniem i wydaje się, że wraz z rozwojem samorządności lokalnej, umacnia się ich rola i pozycja w społeczności lokalnej. Świetlica wiejska jako centrum kultury jest miejscem organizacji czasu wolnego dla dzieci i młodzieży oraz miejscem spotkań i zebrań starszych mieszkańców wsi. To jaka jest jej misja, wizja, cele, program oraz sposoby prowadzenia działalności finansowej i gospodarczej zależy nie tylko od organu założycielskiego i prowadzącego ale przede wszystkim od jej użytkowników - mieszkańców wsi.

W świetlicy w miejscowości Gaj odbywają się zebrania wiejskie, organizowane przez sołtysów wsi lub Urząd Gminy, zarówno przedwyborcze, jak te, na których omawiane są codzienne sprawy wsi. Organizowane są tam również szkolenia dla rolników z ARiMRu lub ARR (co najmniej cztery razy w roku w roku). W miejscowości Gaj działa Koło Gospodyń Wiejskich, które organizuje spotkania oraz zabawy wiejskie, kamawalowe i sylwestrowe.

## 3. Ocena mocnych i słabych stron miejscowości

### Silne strony

1. Malownicze położenie w sąsiedztwie dużych kompleksów lasów
2. Położenie na skraju atrakcyjnych obszarów chronionych
3. Istniejące obiekty dziedzictwa kulturowego
4. Zwodociągowanie miejscowości

4. Zwodociągowanie miejscowości
5. Dostęp do usług telekomunikacyjnych
6. Istniejący potencjał turystyczny

#### **Słabe strony**

1. Złe połączenia komunikacyjne – zła jakość dróg
2. Brak zainteresowania kapitału zewnętrznego i jego napływu
3. Odpływ młodzieży przedsiębiorczej
4. Duże bezrobocie
5. Brak placów zabaw, skwerków i parków rekreacyjnych
6. Estetyka wsi

#### **Szanse**

1. Funkcjonowanie programów rolno – środowiskowych
2. Rolnictwo ekologiczne
3. Wykorzystanie funduszy unijnych
4. Rozwój usług okółoturystycznych

#### **Zagrożenia**

1. Duże bezrobocie
2. Niska świadomość społeczna
3. Trudna sytuacja budżetowa gminy i mieszkańców



#### 4. Opis planowanych zadań i przedsięwzięć

Nazwa	Opis / Cel / Przeznaczenie	Harmonogram realizacji	Kwota końcowa (szacunkowa)	Źródło finansowania
Budowa placu zabaw	Poprawa atrakcyjności zamieszkania oraz tworzenie infrastruktury sportowo-rekreacyjnej dla mieszkańców	2015-2020	160 000,00	Budżet Gminy Środki UE Inne środki zewnętrzne
Zagospodarowanie przestrzeni publicznej (tereny zielone, skwery, place)	Poprawa estetyki miejscowości i tworzenie infrastruktury przyjaznej dla mieszkańców	2015-2020	50 000,00	Budżet Gminy Środki UE Inne środki zewnętrzne
Budowa parkingu	Poprawa atrakcyjności miejscowości dla mieszkańców i turystów	2015-2020	100 000,00	Budżet Gminy Środki UE Inne środki zewnętrzne
Zagospodarowanie terenu leśnego i plaży nad jeziorem	Poprawa atrakcyjności zamieszkania oraz tworzenie infrastruktury rekreacyjnej dla mieszkańców	2015-2020	600 000,00	Budżet Gminy Środki UE Inne środki zewnętrzne
Remont kapliczek i krzyży przydrożnych	Poprawa atrakcyjności miejscowości dla mieszkańców i turystów i ochrona dziedzictwa kulturowego	2015-2020	20 000,00	Budżet Gminy Środki UE Inne środki zewnętrzne
Zmniejszenie zużycia energii przeznaczonej na oświetlenie w ramach Planu Gospodarki Niskoemisyjnej – zakup i montaż nowej infrastruktury oświetleniowej z uwzględnieniem rozwiązań energooszczędnych	Poprawa bezpieczeństwa mieszkańców, zastosowanie rozwiązań energooszczędnych	2015-2020	1 656 250,00	Budżet Gminy Środki UE Inne środki zewnętrzne
Działania pomagające zakładać plantacje roślin energetycznych w ramach Planu Gospodarki Niskoemisyjnej – organizacja szkoleń i doradztwa mieszkańcom Gminy w	Promowanie wśród mieszkańców rolnictwa ekologicznego	2015-2020	69 000,00	Budżet Gminy Środki UE Inne środki zewnętrzne

zakresie pozyskiwania dofinansowania do zakładania plantacji roślin energetycznych					
Promowanie stosowania lepszej jakości paliw oraz paliw niskoemisyjnych w ramach Planu Gospodarki Niskoemisyjnej – działania promocyjne skierowane do mieszkańców w zakresie zastosowania lepszej jakości paliw oraz paliw niskoemisyjnych w instalacjach c.o.	Wzrost świadomości o potrzebie zastosowania rozwiązań energooszczędnych	2015-2020	234 000,00	Budżet Gminy Środki UE Inne środki zewnętrzne	
Poprawa jakości taboru gminnego w ramach Planu Gospodarki Niskoemisyjnej - zakup energooszczędnych pojazdów i maszyn komunalnych, autobusów itp.	Wzrost świadomości o potrzebie zastosowania rozwiązań energooszczędnych	2015-2020	1 000 000,00	Budżet Gminy Środki UE Inne środki zewnętrzne	
Zwiększenie alternatywnych form transportu publicznego w ramach Planu Gospodarki Niskoemisyjnej – działania informacyjno-promocyjne skierowane do podmiotów świadczących transport publiczny na terenie Gminy w zakresie zmiany form transportu	Wzrost świadomości o potrzebie zastosowania rozwiązań energooszczędnych	2015-2020	250 000,00	Budżet Gminy Środki UE Inne środki zewnętrzne	
Optymalizacja systemów organizacji ruchu w ramach Planu Gospodarki Niskoemisyjnej – wdrożenie oprogramowania do ewidencji dróg wraz z przeglądem dróg – wykonanie przeglądu 5-letniego dróg gminnych i opracowanie mapy sieci dróg gminnych wraz z jej wdrożeniem	Poprawa bezpieczeństwa mieszkańców	2015-2020	125 000,00	Budżet Gminy Środki UE Inne środki zewnętrzne	
Edukacja i promocja – prowadzenie działań zmieniających świadomość i wiedzę lokalnych mieszkańców, przedsiębiorców, i podmiotów korzystających z lokalnych zasobów naturalnych w ramach Planu Gospodarki Niskoemisyjnej – organizacja akcji społecznych itp.	Promocja i informacja dla mieszkańców, inwestorów i turystów	2015-2020	78 125,00	Budżet Gminy Środki UE Inne środki zewnętrzne	

Opracowanie i bieżąca aktualizacja informatora o gminie	Promocja i informacja dla mieszkańców, inwestorów i turystów	zadanie ciągłe	10 000,00	Budżet Gminy Środki UE Inne środki zewnętrzne
Organizacja/współorganizacja imprez kulturalnych promujących gminę	Promocja i informacja dla mieszkańców, inwestorów i turystów oraz wzrost uczestnictwa w kulturze	zadanie ciągłe	30 000,00	Budżet Gminy Środki UE Inne środki zewnętrzne
Rozwój rolnictwa ekologicznego i zintegrowanego	Poprawa ekonomiczna rolników	zadanie ciągłe	30 000,00	Budżet Gminy Środki UE Inne środki zewnętrzne
Rozwój agroturystyki	Poprawa ekonomiczna rolników i rozwój funkcji turystycznych	zadanie ciągłe	50 000,00	Budżet Gminy Środki UE Inne środki zewnętrzne
Doposażenie jednostek OSP w odpowiedni sprzęt	Poprawa bezpieczeństwa mieszkańców	2015-2020	800 000,00	Budżet Gminy Środki UE Inne środki zewnętrzne
Gospodarka wodno-ściekowa	Poprawa atrakcyjności zamieszkania oraz ochrona środowiska przyrodniczego	2015-2020	1 000 000,00	Budżet Gminy Środki UE Inne środki zewnętrzne
Upowszechnianie modelu przedsiębiorczości wśród młodzieży: finansowanie organizacji kursów „mały biznes”, pogadaniek, broszur, propagowanie zakładania młodzieżowych firm symulacyjnych, cykliczne konkursy „młodych przedsiębiorców”, finansowanie nagród dla zwycięzców	Poprawa warunków kształcenia dzieci i młodzieży	zadanie ciągłe	100 000,00	Budżet Gminy Środki UE Inne środki zewnętrzne

<p>Współorganizacja kursów doskonalących i przekwalifikujących zawodowo:</p> <ul style="list-style-type: none"> <li>- analiza aktualnych potrzeb na rynku pracy,</li> <li>- oferta i informacja o kursach dostosowana do zidentyfikowanych potrzeb rynku</li> </ul>	<p>Poprawa warunków kształcenia dzieci i młodzieży</p>	<p>zadanie ciągłe</p>	<p>100 000,00</p>	<p>Budżet Gminy Środki UE Inne środki zewnętrzne</p>
---	--	-----------------------	-------------------	--