

**Uchwała Nr XI/109/15**  
**Rady Gminy Biskupiec**  
**z dnia 22 października 2015r.**

**w sprawie: zatwierdzenia Planu Odnowy Miejscowości na lata 2015-2020 dla  
miejscowości Czachówki**

Na podstawie art. 18 ust. 2 pkt. 6 i 6a ustawy z dnia 8 marca 1990r. o samorządzie gminnym (Jednolity tekst: Dz. U. z 2015r. poz. 1515) Rada Gminy Biskupiec uchwala co następuje:

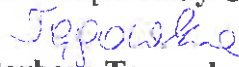
**§ 1. Zatwierdza się Plan Odnowy Miejscowości na lata 2015-2020 dla miejscowości:**

- Czachówki – w brzmieniu stanowiącym załącznik nr 1 do niniejszej uchwały

**§ 2. Wykonanie uchwały powierza się Wójtowi Gminy.**

**§ 3. Uchwała wchodzi w życie z dniem podjęcia.**

**Przewodnicząca Rady Gminy**

  
**Barbara Tęgowska**

Załącznik Nr 1 do Uchwały Nr XI/109/15  
Rady Gminy Biskupiec z dnia 22.10.2015

# Plan Odnowy Miejscowości Czachówki w Gminie Biskupiec na lata 2015 – 2020



Przewodnicząca Rady Gminy Biskupiec

*Barbara Tęgowska*

Barbara Tęgowska

## Spis treści

Wstęp.....	3
1. Charakterystyka miejscowości.....	3
1.1 Położenie miejscowości, przynależność administracyjna, powierzchnia .....	3
1.2 Rys historyczny .....	6
1.3 Struktura przestrzenna miejscowości .....	6
1.4 Demografia i bezrobocie .....	7
1.5. Charakterystyka obszarów o szczególnym znaczeniu .....	10
2. Inwentaryzacja zasobów .....	10
2.1. Zasoby przyrodnicze .....	10
Rzeźba terenu .....	10
Zasoby leśne .....	11
Zasoby wodne .....	11
Ochrona przyrody.....	12
2.2 Dziedzictwo kulturowe .....	14
2.4 Infrastruktura społeczna .....	22
Ochrona zdrowia .....	22
2.5 Infrastruktura techniczna.....	22
Drogi.....	22
Komunikacja .....	23
Wodociągi i kanalizacja .....	23
Gospodarka odpadami.....	23
Zaopatrzenie w gaz i ogrzewanie .....	23
Telekomunikacja i poczta.....	23
2.6 Gospodarka i rolnictwo .....	24
2.7 Kapitał społeczny i ludzki .....	25
Analiza SWOT .....	25
4. Opis planowanych zadań i przedsięwzięć.....	28

## **Wstęp**

Plan Rozwoju Miejscowości Biskupiec jest dokumentem planistycznym o charakterze operacyjnym, który opisuje planowane przedsięwzięcia samorządu gminnego oraz mieszkańców miejscowości na lata 2015-2020, współfinansowane ze środków funduszy strukturalnych Unii Europejskiej. Dokument powstał w wyniku prac Zespołu ds. Rozwoju Lokalnego złożonego z przedstawicieli mieszkańców, pracowników Urzędu Gminy, Rady Gminy i doradców zewnętrznych. Program został poddany konsultacjom społecznym poprzez przedstawienie go do zaopiniowania i zatwierdzenia Radzie Sołeckiej. Dokument został wdrożony Uchwałą Rady Gminy Biskupiec.

W szczególności Plan Odnowy Miejscowości jest dokumentem stanowiącym załącznik do wniosku aplikacyjnego o dofinansowanie inwestycji w ramach Programu Rozwoju Obszarów Wiejskich na lata 2014-2020. Plan Odnowy Miejscowości obejmuje w szczególności charakterystykę miejscowości, inwentaryzację zasobów, analizę mocnych i słabych stron i perspektywę rozwoju oraz opis planowanych przedsięwzięć. Plan będzie aktualizowany i rozszerzany o zapisy dotyczące inwestycji, dla których gmina będzie starała się o środki w ramach PROW.

## **1. Charakterystyka miejscowości**

### **1.1 Położenie miejscowości, przynależność administracyjna, powierzchnia**

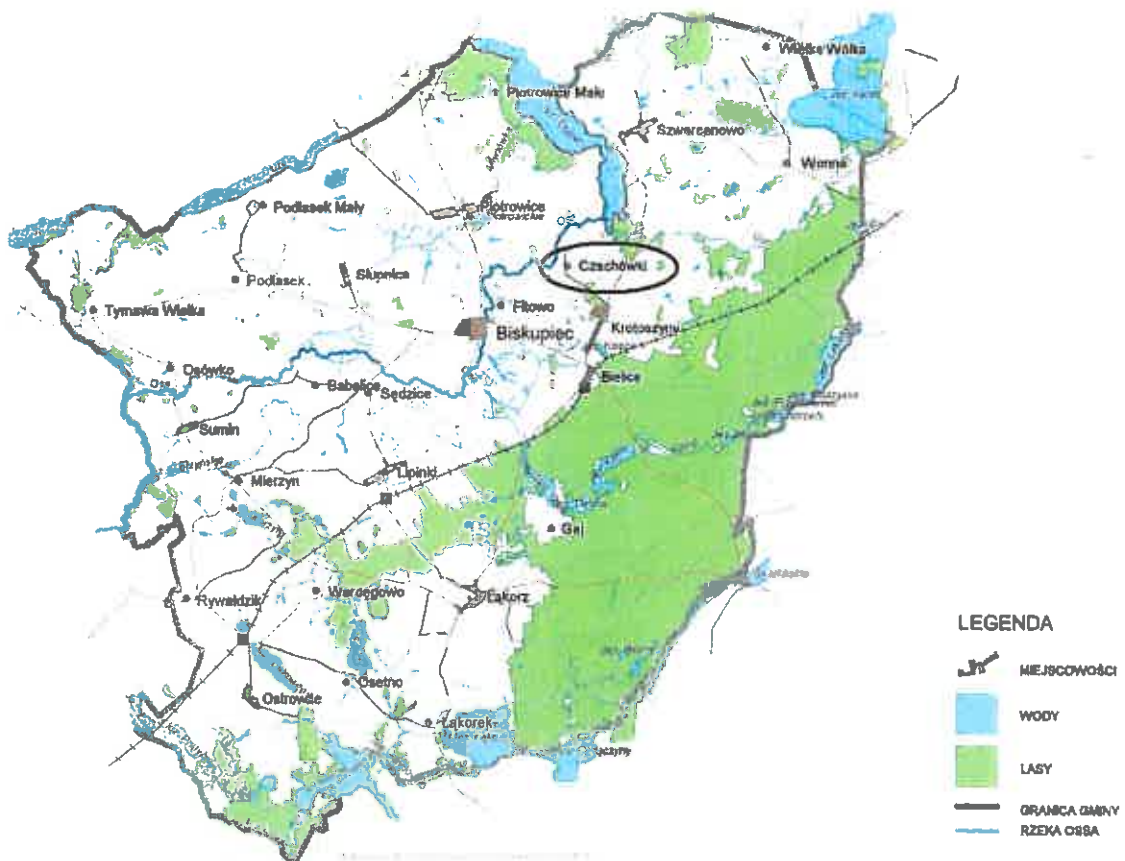
Czachówki to wieś w Polsce położona w województwie warmińsko-mazurskim, w powiecie nowomiejskim, w gminie Biskupiec. Sołtysem we wsi Czachówki jest Pan Eugeniusz Skolmowski.

## GMINA BISKUPIEC NA TLE POWIATU NOWOMIEJSKIEGO



*Źródło: [www.polskiegminy.pl](http://www.polskiegminy.pl)*


## POŁOŻENIE MIEJSCOWOŚCI CZACHÓWKI W GMINIE BISKUPIEC



*Źródło: [www.gminabiskupiec.pl](http://www.gminabiskupiec.pl)*

Obszar gminy Biskupiec zajmuje powierzchnię 241,3 km<sup>2</sup>. Teren położony jest w obrębie południowo-zachodniej części województwa warmińsko-mazurskiego i należy do powiatu nowomiejskiego. Ziemia Nowomiejska bywa nazywana „Bramą Mazur”, bo położona jest w obszarze Pojezierza Brodnickiego leżącego na granicy województwa kujawsko – pomorskiego, w miejscu geograficznie leżącym na granicy Mazur. Siedziba Urzędu Gminy mieści się w Biskupcu. W jej obszarze znajduje się 25 sołectw i 27 miejscowości. Teren graniczy z czterema innymi gminami województwa warmińsko-mazurskiego: Kisielicami, Iławą, Nowym Miastem Lubawskim oraz Kurzętnikiem oraz gminami województwa kujawsko-pomorskiego: Łasinem, Świeciem nad Osą, Jabłonowem i Zbiczmem.

#### Zasięg regionu w obrębie Polski

	Megaregion	Pozaalpejska Europa Środkowa
	Prowincja	Niż Środkowoeuropejski
	Podprowincja	Pojezierza Południowobałtyckie
	Makroregion	Pojezierze Chełmińsko-Dobrzyńskie
	Mezoregion	Pojezierze Brodnickie
	Zajmowane jednostki administracyjne	Polska: - województwo kujawsko-pomorskie, - województwo warmińsko-mazurskie

Źródło: [www.pl.wikipedia.org](http://www.pl.wikipedia.org)

Pojezierze Brodnickie – mezoregion fizycznogeograficzny (pojezierze) położony w północno-wschodniej części województwa kujawsko-pomorskiego. Od północy i wschodu graniczy z powiatami: nowomiejskim i działdowskim (województwo warmińsko-mazurskie), a od południowego wschodu z powiatem żuromińskim (województwo mazowieckie), od południa z powiatem rypińskim, od południowego zachodu z powiatem golubsko-dobrzyńskim, od zachodu z wąbrzeskim, a od północnego zachodu z grudziądzkim. Rozciąga się w dorzeczu Wisły i jej prawobrzeżnych dopływów Skrwy, Drwęcy i Osy. Ośią hydrograficzną obszaru jest Drwęca – najdłuższy prawobrzeżny dopływ dolnej Wisły.

## 1.2 Rys historyczny

Dawne nazwy miejscowości: w 1789 roku Schakowken, Czackoken w 1879 roku Schackenhof.

Nazwa została utworzona od formy dzierżawczej „Czachowo” (nazwy innej miejscowości), a dalsze pochodzenie nawiązuje do imienia „Czach”. W XV wieku Czachówki wchodziły w skład komandorstwa brodnickiego. W wieku XVI Czachówki były własnością królewską. W 1789 roku miejscowość znana jest jako „królewskie osiedle dziedziczno-dzierżawcze”.

Według źródeł z WKZ w Toruniu w skład domeny Królewskiej Czachówki w XVIII wieku wchodziła także miejscowości Buczek. Od 1814 roku majątek przeszedł w posiadanie rodu Ruchard , a mianowicie George Gottlieb Ruchardt i Friederica Louise z domu Kruger, odkupili go od Johanna Reinholda Park. W 1846 roku dobra w spadku przejął Eduard August Adolf Ruchardt. W 1865 roku na drodze dziedziczenia, majątek przejął Agnes Grabe z domu Hirschfeld primo voto Ruchardt.

W spisach powszechnych z 1880 roku Czachówki notowane są jako wieś rycerska. W 1881 roku właścicielem majątku zostaje Adolf Eduardt Ruchardt. W 1885 roku w skład obszaru dworskiego Czachówki weszły dobra Zawada. W tym także roku obszar dworski obejmował powierzchnię 586 ha. Kolejnym właścicielem od 1890 roku był Georg Ruchardt z Moskwy. W 1929 roku na podstawie testamentu majątek objęła wdowa – Fanny Ruchardt po mężu Georgu Ruchardt. W latach 30. na folwarku trudniono się uprawą warzyw, kwiatów, hodowlą bydła, trzody chlewnej, królików i drobiu. Po roku 1940 w księdze wieczystej jako właściciel figuruje J.Ruchardt. w 1946 roku majątek przejął Skarb Państwa (Wojewódzki Urząd Ziemski Pomorski z siedzibą w Bydgoszczy).

Pałac użytkował PGR umieszczając w nim szkołę podstawową, przedszkole oraz mieszkania. Od 1972 roku pałac i park znajduje się w rękach Ministerstwa Rolnictwa, który urządza w nim Szkołę Rolniczą. Zabudowania dawnego folwarku oraz dawna „rządówka” są aktualnie w posiadaniu Gospodarstwa Rolnego „Czachpol”.

## 1.3 Struktura przestrzenna miejscowości

Z obiektów składających się na krajobraz kulturowy gminy przeważają budowle sakralne, zespoły pałacowo - parkowe oraz dworsko - parkowe, zabudowa mieszkalna wsi oraz związana z nią zabudowa gospodarcza w różnym stopniu zachowania oraz dzieła hydrotechniczne jak młyny i mosty. Obiekty zgrupowane w terenie wiejskim to krajobraz

otwarty w typie luźnej zabudowy z pewnymi elementami dominującymi jak kościoły czy inne obiekty użyteczności publicznej. Wśród obiektów sakralnych dominują świątynie katolickie a także cmentarze. Odrębną grupę zabytków stanowią obiekty archeologiczne posiadające własną formę krajobrazową, są to grodziska i kurhany. Istotną rolę pełnią, także obiekty tzw. małej architektury czyli kapliczki, przydrożne krzyże, pomniki i obeliski.

Obszar miejscowości Czachówki należy do miejscowości, w których na przestrzeni lat układ przestrzenny został zaburzony. Dominantę przestrzenną stanowi pałac.

Przedmiotem polityki przestrzennej gminy Biskupiec będzie pięć głównych elementów strukturalnych zagospodarowania przestrzennego. Obszar miejscowości Czachówki uznany jest za strefę o funkcji mieszkalnej gdzie głównymi ogniwami sieci osadniczej są: Biskupiec + Fitowo, Bielice i Krotoszyny Dla miejscowości Czachówki nie został sporządzony Miejscowy Plan Zagospodarowania Przestrzennego.

<b>Kategorie obszarów makro-przestrzennych</b>	<b>Główne cele polityki przestrzennej</b>	<b>Główne ogniwa sieci osadniczej</b>
Strefa koncentracji i rozwoju funkcji osadniczych i gospodarczych nierolniczych	<ul style="list-style-type: none"> <li>• Rozwój funkcji mieszkaniowych, usługowych i produkcyjnych w ośrodku gminnym i w jego otoczeniu (węzeł drogi wojewódzkiej nr 538 i linii kolejowej Toruń-Olsztyn).</li> <li>• Koncentracja usług publicznych w ośrodku gminnym.</li> <li>• Rewaloryzacja historycznego układu urbanistyczno-architektonicznego d. miasta Biskupiec.</li> </ul>	Biskupiec+Fitowo, Bielice, Krotoszyny

#### 1.4 Demografia i bezrobocie

Obecnie Czachówki zamieszkuje 296 mieszkańców (co stanowi 3,02% ogółu mieszkańców gminy Biskupiec), w tym 64 osoby w wieku przedprodukcyjnym (0-19 lat), 183



osób w wieku produkcyjnym (19-60/65 lat) i 49 osób w wieku poprodukcyjnym (powyżej 60/65 lat).

miejsowość	kobiety w wieku			mężczyźni w wieku		
	powyżej 60 lat	19-60 lat	0-19 lat	powyżej 65 lat	19-65 lat	0-19 lat
Czachówki	35	74	36	14	109	28

Źródło: Urząd Gminy

**Liczba ludności w miejscowości Czachówki  
na tle pozostałych miejscowości w latach 2010-2014**

Miejscowość	31.12.2010	31.12.2011	31.12.2012	31.12.2013	31.12.2014
Biskupiec	1942	1927	1929	1929	1922
Bielice	772	770	767	766	765
Babalice	80	82	83	83	84
Fitowo	97	99	99	102	96
Czachówki	315	312	307	300	296
Gaj	92	93	93	94	97
Krotoszyny	720	712	720	717	715
Lipinki	692	692	703	693	690
Łąkorz	820	813	803	787	780
Łąkorek	167	166	164	168	165
Ostrowite	511	506	502	498	489
Mierzyn	150	142	143	141	148
Osetno	231	218	215	212	210
Osówko	110	111	112	114	106
Podlasek Duży	254	252	249	249	254
Podlasek Mały	39	41	41	40	41
Piotrowice Duże	569	572	567	574	571
Piotrowice Małe	104	106	105	98	98
Rywałdzik	205	201	193	193	186
Sędzice	230	232	228	234	231
Słupnica	341	338	339	329	329
Sumin	174	174	177	178	181
Szwarcenowo	543	554	556	558	558
Wielka Tymawa	232	236	240	241	236
Wardęgowo	127	132	132	133	135
Wonna	299	301	294	291	285
Wielka Wólka	121	121	118	120	120

Źródło: Referat ewidencji ludności Urzędu Gminy Biskupiec

W przeciągu ostatnich lat stopa bezrobocia w Gminie Biskupiec maleje i jest niższa niż w samym powiecie nowomiejskim.

#### Bezrobocie w Gminie Biskupiec w latach 2013-2014

	Jednostka miary	2013	2014
<b>BEZROBOCIE REJESTROWANE</b>			
Bezrobotni zarejestrowani wg płci			
ogółem	osoba	1086	897
mężczyźni	osoba	449	347
kobiety	osoba	637	550
Udział bezrobotnych zarejestrowanych w liczbie ludności w wieku produkcyjnym wg płci			
ogółem	%	18,1	14,9
mężczyźni	%	13,6	10,5
kobiety	%	23,6	20,3
<b>PRACUJĄCY WEDŁUG INNEGO PODZIAŁU NIŻ PKD</b>			
Pracujący wg płci			
ogółem	osoba	825	826
mężczyźni	osoba	462	445
kobiety	osoba	363	381
Pracujący na 1000 ludności			
ogółem	osoba	86	87

Źródło: GUS

#### Stopa bezrobocia w latach 2013-2014 w %

Stan na:	2013	2014
gmina Biskupiec	18,1	14,9
powiat nowomiejski	23,6	19,8
woj. warmińsko-mazurskie	21,6	18,9
Polska	13,4	11,5

Źródło: GUS

## **1.5. Charakterystyka obszarów o szczególnym znaczeniu**

W miejscowości Czachówki, istnieją obszary, które ze względu na położenie oraz cechy funkcjonalno-przestrzenne, są obszarami o szczególnym znaczeniu dla zaspokojenia potrzeb mieszkańców. Na terenie wsi znajdują się:

- obiekty dziedzictwa kulturowego tj. pałac, dwór, zespół pałacowo-parkowy (z zabudową folwarczną), rządcówka, cmentarze
- jeden z trzech szlaków turystycznych na terenie gminy Biskupiec
- główne ciągi komunikacyjne zlokalizowane na działkach dz. 54/10; 54/11; 56; 101/1; 53/1; 103; 54/14 obręb nr 3 Czachówki
- sklepy i punkty usługowe.

Powyższe obszary poprzez swój charakter sprzyjają nawiązywaniu kontaktów społecznych oraz realizacji kontaktów między mieszkańcami, zwiększając poziom integracji lokalnej. Dotyczy to w szczególności szkoły oraz samego centrum wsi i głównych ciągów komunikacyjnych, czyli miejsc najczęściej odwiedzanych przez mieszkańców. Główne ciągi komunikacyjne to drogi do sklepów i obiektów usługowych, przystanków komunikacji gminnej. Główne ciągi komunikacyjne zapewniają mieszkańcom komunikację pieszą pomiędzy obiektami użyteczności publicznej.

## **2. Inwentaryzacja zasobów**

### **2.1. Zasoby przyrodnicze**

#### **Rzeźba terenu**

Krajobraz terenu gminy został w głównej mierze ukształtowany przez lodowiec podczas ostatniego zlodowacenia. Jest on mocno zróżnicowany dzięki występowaniu kilku rodzajów form. Najszerszej występuje tzw. wysoczyzna morenowa typu falistego - w północnej i środkowej części gminy (szeroki pas od jeziora Karaś do jeziora Prątnia). Kolejne formy, wzgórza i pagórki morenowe, występują w ciągach m. in. między Wonną i Szwarcenowem, Słupnicą i Wielką Tymawą, Lipinkami i Rywałdzikiem. Wysokości względne wzgórz wynoszą na ogół do 10 m, maksymalnie do 20 m (w okolicach Lipinek). Na terenie gminy występują również tzw. ozy i kemy - pierwsze w okolicach Mierzyna, na zachód od Sumina oraz na północ od Wielkiej Tymawy, drugie w rejonie Sumina, Łąkorka, Wonny i Szwarcenowa. Południową i południowo-wschodnią część gminy zajmuje tzw.

równina sandrowa. Licznie reprezentowane są w krajobrazie rynny, ułożone w większości południkowo (wiele jezior rynnowych). Równoleżnikowo natomiast ułożone są rzeki: Gać, Osa, Młynówka i Struga Laki. Najwyższy punkt na terenie gminy- Góra Szwedzka, ma wysokość 121,3m n.p.m. (położona jest pomiędzy Szwarcenowem a Wonną), najniżej położony - o wysokości ok. 62 m n.p.m. znajduje się w dolinie Osy u jej ujścia do jeziora Płowęż.

### **Zasoby leśne**

Lasy zajmujące 6311 ha, w czym 5776 ha to lasy państwowe, 528 ha -prywatne, a 7 ha – komunalne. W całości stanowią około 26% powierzchni gminy (dla porównania, średnia dla województwa warmińsko-mazurskiego wynosi 29%). Większość z nich skupiona jest we wschodniej części gminy. Dominującym gatunkiem drzewostanu jest sosna, pozostałe gatunki o następnej w kolejności częstotliwości występowania to brzoza i olsza. Średni wiek drzewostanu wynosi: dla lasów państwowych 60 lat, lasów prywatnych 30 lat, lasów komunalnych 50 lat (na podstawie danych z Urzędu Gminy). Ilość pozyskanego drewna szacuje się na około 20 tys. m<sup>3</sup> rocznie. Roczna produkcja tarcicy wynosi około 25 tys. m rocznie - dane dotyczą tartaku w miejscowości Krotoszyny (jedyny tartak na terenie gminy - dane za rok 1999) <sup>1</sup>.

### **Zasoby wodne**

Na terenie gminy znajduje się wiele jezior o małej powierzchni - poniżej 1 ha. Są to na ogół tzw. oczka, i często występują w skupiskach. Jezior o powierzchni powyżej 1 ha naliczono 31, z czego największe przedstawia tabela 11. Kilka z większych jezior tylko częściowo leży w granicach gminy - pozostała część przynależy do gmin sąsiednich. Kolejne jeziora: Trupel (o powierzchni 278,4 ha), Dłużek i Wielkie Partęczyny przylegają do granic gminy, jednak w całości leżą na terenie sąsiednich gmin. Nad Jeziorem Trupel leży miejscowość Czachówki. Przez teren gminy przepływa kilka rzek. Największą z nich jest Osa, której dorzecze obejmuje zdecydowaną większość obszaru. Rzeka przepływa przez graniczące z gminą jezioro Trupel - i już na terenie gminy wypływa z południowej odnogi jeziora, zmiierzając następnie w kierunku południowo-zachodnim, aby z kolei wpłynąć do

---

<sup>1</sup> Strategia rozwoju gminy Biskupiec

jeziora Płowęż - położonego na terenie gmin Jabłonowo Pomorskie i Świecie nad Osą. Łączna długość Osy wynosi 103 km - z czego 22 km na terenie gminy Biskupiec<sup>2</sup>.

Mniejsze cieką, będące dopływami Osy, to:

- Młynówka (Struga Piotrowicka) - wypływająca również z jeziora Trupel i wpadająca do Osy w okolicy Babalic Małych - jej długość wynosi ok. 8,4 km.
- Babka - o długości 3,5 km, stanowiąca w części biegu zachodnią granicę gminy,
- Gać - wypływająca z jez. Karaś - o długości 7,5 km,
- Struga Laki - wypływająca z jez. Lekarty, na swoim 11,5 km biegu przepływa m. in. przez jeziora: Kakaj, Dębno, Wielki Staw.

Będąca dopływem Drwęcy rzeka Skarlanka przepływa w południowo-wschodniej części gminy i stanowi granicę z gminą Kurzętnik. Wypływa ona z jeziora Skarlińskiego, a następnie wpada do jez. Wielkie Partęczyny. Skarlanka i Drwęca są rzekami chętnie odwiedzanymi przez kajakarzy. Obie rzeki pięknie meandrują w urokliwym krajobrazie. Nieopodal miejscowości Czachówki przepływa rzeka Osa, która ze względu na swoją dzikość, dziewiczość i brak natłoku turystów stanowi wyjątkowo atrakcyjny szlak kajakowy właśnie dla osób pragnących ciszy i dzikiej przyrody.

## Ochrona przyrody

Na terenie gminy znajdują się cztery rezerwaty przyrody: „Jezioro Karaś”, „Kociołek”, „Łabędź” i „Uroczysko Piotrowice”<sup>3</sup>. Jezioro Karaś objęte jest ochroną Natura 2000. Ponadto część gminy objęta jest Brodnickim Parkiem Krajobrazowym oraz dwoma obszarami chronionego krajobrazu: OCHK Jeziora Goryńskiego i Skarlińskim OCHK. Ponadto wyróżnia się dwa zespoły przyrodniczo-krajobrazowe:

- Oz Tymawski, (symbol 1ZP),
- Las Słupnicki, (symbol 2ZP).

Ustanowione rozporządzeniem Nr 8/98 Wojewody Toruńskiego z dnia 15 maja 1998r. w sprawie uznania za zespoły przyrodniczo – krajobrazowego obszarów na terenie Nadleśnictwa Jamy (Dz. Urz. Woj. Toruńskiego Nr 16, poz. 36).

Miejscowość Czachówki nie leży na terenie żadnego z powyższych obszarów, natomiast w niedalekiej odległości znajduje się OCHK Jeziora Goryńskiego oraz rezerwaty

<sup>2</sup> Strategia rozwoju gminy Biskupiec, s. 4-5.

<sup>3</sup> Studium uwarunkowań i kierunków zagospodarowania przestrzennego, część 1, s. 18-19

"Kociołek" i "Łabędź". W samej miejscowości Czachówki istnieją formy przyrody objęte ochroną pomnikową.

#### Wykaz pomników przyrody w miejscowości Czachówki

<b>RODZAJ POMNIKA (obwód; wysokość drzewa w m)</b>	<b>OKREŚLENIE POŁOŻENIA</b>	<b>ROK UZNANIA</b>
Skupienie 9 drzew: 2 dęby szypułkowe ( 3,62; 20) (3,88; 22) 3 buki pospolite (3,0 - 3,2; 20) 3 lipy drobnolistne (3,11 - 5,04; 19 - 25) 1 buk pospolity odm. czerwonolistna (2,94; 20)	park w Czachówkach	1998
skupienie 4 dębów szypułkowych (3,32 - 4,28; 18 - 22)	Czachówki, przy drodze polnej w strefie ochronnej parku zabytkowego	1998
skupienie 3 drzew: 2 buki pospolite (3,5; 22) (3,97; 16), jawor (3,76; 18)	Czachówki	1998

*Źródło: Program Ochrony Środowiska Gminy Biskupiec*

Cały teren Gminy Biskupiec jak i województwa warmińsko-mazurskiego znajduje się w granicach obszaru funkcjonalnego Zielone Płuca Polski. Celem jego istnienia jest promowanie rozwoju proekologicznego, utrzymanie zrównoważonych struktur przestrzennych dla zapewnienia wysokiego standardu środowiska przyrodniczego. Obszar objęty jest porozumieniem działań na rzecz ekorozwoju Zielone Płuca Polski. Zajmuje obecnie 63 235 km<sup>2</sup>, co stanowi około 20,0 % powierzchni kraju, a zamieszkuje go prawie 4.0 mln osób, co stanowi 9,7 % ludności kraju. Położony jest w północno-wschodniej jego części, obejmując województwa warmińsko-mazurskie i podlaskie oraz części województw: mazowieckiego, kujawsko-pomorskiego i pomorskiego. Podstawą delimitacji obszaru były jedne z najcenniejszych w kraju i Europie systemy ekologiczne. Ze względu na pragmatykę realizacji wspólnych przedsięwzięć, umowną granicę zewnętrzną stanowią granice administracyjne gmin.

## Obszar Zielonych Pluc Polskich



Źródło : [www.fzpp.pl](http://www.fzpp.pl)

### 2.2 Dziedzictwo kulturowe

Miejscowość Czachówki pomimo swojej niewielkiej powierzchni jest bogata w kulturową spuściznę.

Dwór, zbudowany prawdopodobnie w połowie XIX wieku, powstał z inicjatywy pierwszych właścicieli Czachówek z rodu Ruchardt, a mianowicie George'a Gottlieba Ruchardta i Frederici Louise. Dziś stanowi najstarszą część obecnego pałacu. Za przyczyną właścicieli w 1840 roku pobudowano także dwa domy mieszkalne na południe od pałacu. W roku 1860 kolejny właściciel - Eduard August Adolf Ruchardt rozbudował folwark, wznosząc w północnym sąsiedztwie dworu oborę, a w południowym sąsiedztwie - spichlerz. W 1863 roku zabudowania wiejskie zostały wzbogacone o budynek mieszkalny. Z II połowy XIX wieku pochodzi budynek chlewni.

**Część mieszkalna pałacu z wieżą zakończoną kopułą obrotową**



*Źródło: [www.gminabiskupiec.pl](http://www.gminabiskupiec.pl)*

**Weranda z tarasem na piętrze**



*Źródło: [www.gminabiskupiec.pl](http://www.gminabiskupiec.pl)*



W 1900 roku dwór przebudowany został na pałac. Wzniesiono wówczas ryzalit wejściowy i rozbudowano ogrodowy dawnego dworu. W elewacji południowej dobudowano werandę z tarasem na piętrze, skąd rozpościerał się widok na wnętrza parkowe i okoliczny krajobraz, a od północy dobudowano część mieszkalną z wieżą zwieńczoną widokową kopułą obrotową. Ponadto w 1900 roku w południowo - wschodnim sąsiedztwie powstał budynek elektrowni, a w 1912 roku - rządcówka. Rządcówkę wzniesiono na planie nieregularnym z niewielkim tarasem i dużą werandą od strony południowo - wschodniej. Dojazd do pałacu prowadził drogą pomiędzy zabudowaniami mieszkalnymi, rozszerzając się przed rządcówką i spichlerzem, a następnie rozwidlając się na boczny podjazd pod pałac i drogę prowadzącą na teren folwarku, okalając w ten sposób owalny przedpałacowy gazon.

### **Spichlerz folwarczny**



*Źródło: [www.gminabiskupiec.pl](http://www.gminabiskupiec.pl)*

### **Rządcówka z tarasem i werandą**



*Źródło: [www.gminabiskupiec.pl](http://www.gminabiskupiec.pl)*

Park powstał prawdopodobnie w II połowie XIX wieku na zrębach wcześniejszego zadrzewienia. Na początku XX wieku, po rozbudowie pałacu, został wzbogacony o elementy przestrzenne. Zlokalizowano go na zachód od pałacu, na lekko opadającym terenie w kierunku rzeki Osy.

### **Pałac – widok od strony parku**



*Źródło: [www.gminabiskupiec.pl](http://www.gminabiskupiec.pl)*

**Wykaz nieruchomości wpisanych do rejestru zabytków w miejscowości  
Czachówki**

<b>obiekt</b>	<b>nr rejestru</b>	<b>data wpisu</b>
<b>ZESPÓŁ PAŁACOWO-PARKOWY (Z ZABUDOWĄ FOLWARCZNA)</b>	<b>A-700/1-7/T</b>	<b>21 listopada 1997</b>
<b>DWOREK</b>	<b>A-596/T</b>	<b>14 grudnia 1989</b>
<b>PAŁAC</b>	<b>A-568/T</b>	<b>29 września 1987</b>

*Źródło: Wojewódzki Urząd Ochrony Zabytków w Olsztynie*

Oprócz obiektów objętych ochroną prawną w miejscowości Biskupiec istnieje wiele obiektów znajdujących się w wojewódzkiej ewidencji zabytków:

1. Dawny zespół folwarczny: obora, mur., 2 poł. XIXw., ok. 1860r.
2. Komisariat polskiej straży granicznej, ob. mieszkalny, mur., 1929r.
3. Zespoły pałacowo – parkowe, d. czworaki, ob. domy nr: 25, 29, 30, 31, 32, 34, 40, mur., 2 poł. XIXw.

Poza wyżej wymienionymi obiektami na uwagę zasługują również zabytkowe cmentarze znajdujące się w Czachówkach.

Pierwszym z nich jest cmentarz rodziny Ruchardt umiejscowiony w parku pałacowym. Zwłoki ekshumowano i przetransportowano na cmentarz parafii Krotoszyny. Na cmentarzu rodzinnym pozostał tylko pamiątkowy kamień nagrobny.

### **Pamiętkowy kamień nagrobny z cmentarza rodziny Ruchardt**



*Źródło: [www.gminabiskupiec.pl](http://www.gminabiskupiec.pl)*

Drugim tego typu obiektem w Czachówkach jest grób nieznanego żołnierza. Znajduje się w lesku u wylotu wsi w kierunku na Krotoszyny. Z relacji miejscowych ludzi wynika, że jest to grób żołnierza jeszcze z czasów I wojny światowej 1914-1918 roku.

### Grób nieznanego żołnierza



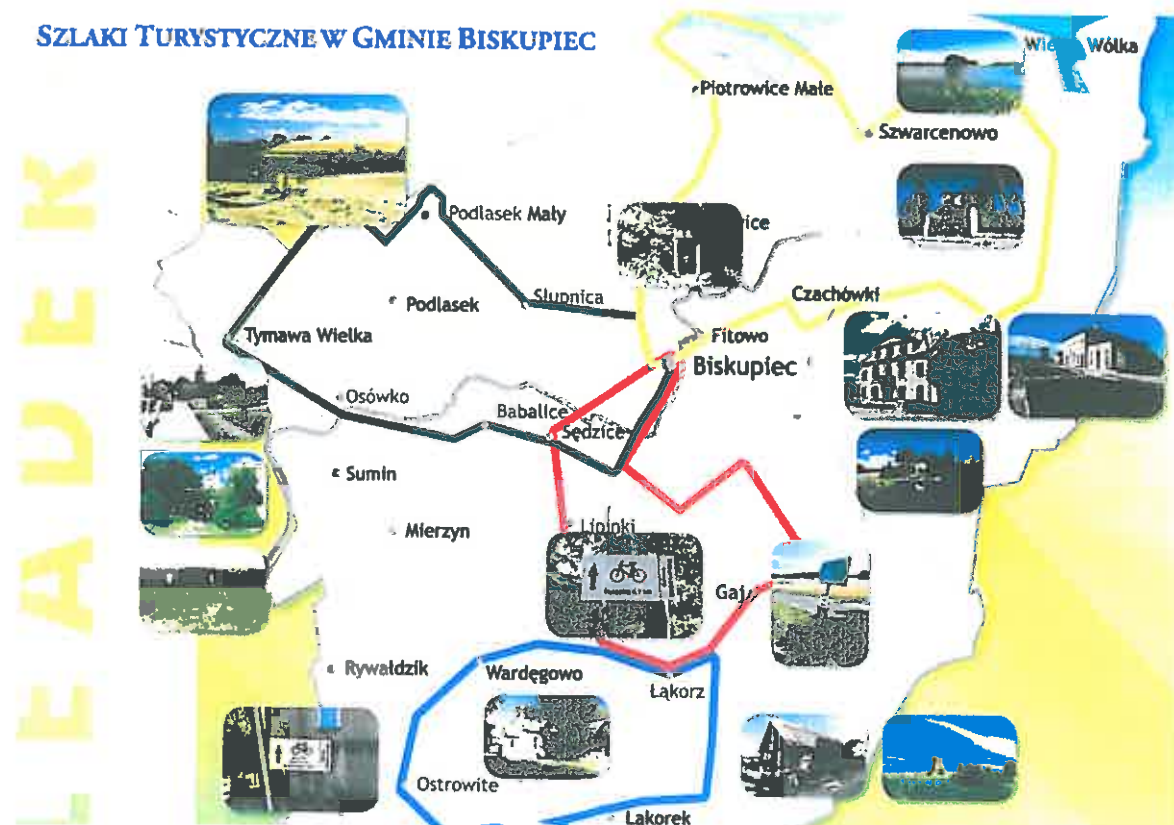
*Źródło: [www.gminabiskupiec.pl](http://www.gminabiskupiec.pl)*

### 2.3 Obiekty i tereny

Na terenie miejscowości Czachówki znajdują się:

- obiekty dziedzictwa kulturowego tj. pałac, dwór, zespół pałacowo-parkowy (z zabudową folwarczną), rządcówka, cmentarze
- jeden z trzech szlaków turystycznych na terenie gminy Biskupiec

kolor szlaku	nazwa szlaku	przebieg szlaku	długość szlaku
	Szlak Żółty	Biskupiec – Piotrowice – Ameryka – Trupel – Szwarcenowo – Wonna – Czachówki – Biskupiec	32,50 km
<b>atrakcje na szlaku</b>			
<ul style="list-style-type: none"> <li>• we wsi Biskupiec – pozostałości gotyckich murów miejskich, kościół parafialny (lata 1892 – 94) pw. św. Jana Nepomucena i Matki Bożej Różańcowej, układ urbanistyczny z pozostałościami dawnej zabudowy z pierwszej połowy XVIII w. Wraz z murami i dawnym kościołem ewangelickim (przebudowany 1726r.), ratusz (1972r.)</li> <li>• we wsi Piotrowice – dwór z parkiem, a w pobliżu wsi Piotrowice – rezerwat leśny “Uroczysko Piotrowice”</li> <li>• we wsi Szwarcenowo – kościół parafialny (1721r.) p.w.św. Mikołaja wraz z cmentarzem przykościelnym</li> <li>• we wsi Wonna – park, z drzewem pomnikiem przyrody, w pobliżu wsi Wonna – rezerwat ornitofaunistyczny, “Jezioro Karaś”, wpisany na światową listę rezerwatów RAMSAR 71</li> <li>• we wsi Czachówki – dworek, pałac i zespół pałacowo-parkowy wraz z zabudową folwarczną, w parku skupienia drzew pomników przyrody.</li> </ul>			



Źródło: Urząd Gminy

Większość z tych obiektów opisana jest w rozdziałach poświęconych konkretnym branżom.

## 2.4 Infrastruktura społeczna

### Ochrona zdrowia

Na terenie gminy opiekę zdrowotną świadczy Samodzielny Publiczny Zakład Opieki Zdrowotnej funkcjonujący w miejscowości Biskupiec.

Nazwa jednostki	Adres	Kierownik jednostki
Samodzielny Publiczny Zakład Opieki Zdrowotnej	ul. Lipowa 7 13-340 Biskupiec	Marek Umbras

### Oświata

Dzieci z terenu miejscowości Czachówki uczęszczają do Szkoły Podstawowej w Krotoszynach i Zespołu Szkół w Bielicach

## 2.5 Infrastruktura techniczna

### Drogi

Obszar gminy Biskupiec z krajem i województwem powiązany jest drogą wojewódzką nr 538 Łasin Nowe Miasto Lubawskie. Droga ta wiąże dwie drogi krajowe międzyregionalne tj. drogę nr 16 Dolna Grupa - Grudziądz - Iława - Olsztyn - Augustów - Ogrodniki - Granica Państwa (PL-LT) oraz drogę nr 15 - Trzebnica - Krotoszyn - Września - Gniezno - Inowrocław - Toruń - Brodnica - Ostróda. Poprzez te drogi gmina powiązana jest ze wschodem i z zachodem kraju oraz przejściami granicznymi.

Przez miejscowość Czachówki przebiegają następujące drogi:

kategoria drogi	nr drogi
powiatowa	1242N
	1299N
gminna	180084N
	180083N
	180098N
	180099N

Źródło: Urząd Gminy

## **Komunikacja**

Przez gminę przebiega Linia kolejowa nr 353 Poznań - Toruń - Iława - Olsztyn - Korsze - Skandawa, wiąże gminę z linią magistralną nr 9 Warszawa - Iława - Gdańsk, oraz z przejściem granicznym w Skandawie.

## **Wodociągi i kanalizacja**

Na terenie gminy Biskupiec występują 3 podstawowe ujęcia wodne wraz ze stacjami uzdatniania wody (poprzez odżelazianie) wraz z wodociągami grupowymi, które są we władaniu gminy. Znajdują się one w Biskupcu, Szwarcenowie i Łąkorcu. Miejscowość Czachówki korzysta z własnego ujęcia wody.

Z własnych ujęć wody w gminie korzystają również miejscowości Sędzice, Wonna, Bielice oraz Ostrowite.

Miejscowość Czachówki jest skanalizowana. Ścieki ze wsi odprowadzane są do oczyszczalni ścieków w Biskupcu.

## **Gospodarka odpadami**

Odpady z terenu miejscowości wywożone są na wysypisko odpadów komunalnych do Rudna.

## **Zaopatrzenie w gaz i ogrzewanie**

Na obszarze gminy Biskupiec brak jest rozdzielczej sieci gazowej. Mieszkańcy gminy, w tym miejscowości Czachówki, korzystają w 92,3% z gazu butlowego, pozostali z innych źródeł. Na obszarze gminy do zbiorowego centralnego ogrzewania podłączonych jest zaledwie 11,5% mieszkań, do indywidualnego 46,2%, ponadto wykorzystują piece kaflowe jako źródło generowania ciepła.

## **Telekomunikacja i poczta**

Na obszarze gminy Biskupiec nie ma trudności z dostępem do usług pocztowych. W gminie znajduje się kilka placówek pocztowych. W Biskupcu znajduje się Urząd Pocztowy. Na terenie gminy nie występują problemy z dostępem do telefonów stacjonarnych. Stopień telefonizowania w sołectwach gminy Biskupiec wynosi 95%.



## 2.6 Gospodarka i rolnictwo

### Podmioty gospodarcze w Gminie Biskupiec w roku 2015

		J. m.	2015
<b>Ogółem</b>			
ogółem		jed.gosp.	509
<b>Sektor publiczny</b>			
podmioty gospodarki narodowej ogółem		jed.gosp.	24
państwowe i samorządowe jednostki prawa budżetowego ogółem		jed.gosp.	17
<b>Sektor prywatny</b>			
podmioty gospodarki narodowej ogółem		jed.gosp.	492
osoby fizyczne prowadzące działalność gospodarczą		jed.gosp.	468
spółki handlowe		jed.gosp.	20
spółdzielnie		jed.gosp.	12
stowarzyszenia i organizacje społeczne		jed.gosp.	19

Źródło: GUS

W gminie Biskupiec według danych z GUS w roku 2015 zarejestrowanych było 509 podmiotów gospodarki narodowej. We wsi Czachówki działają poniższe podmioty gospodarcze:

nazwa	rodzaj działalności/branża
Sklep Ogólnospożywczy Bartnicki Edmund	sklep
Handel Obwoźny Artykułami spożywczo-chemicznymi Olesiejuk Roman	Handel obwoźny

Gmina Biskupiec ma w dużej mierze charakter rolniczy. W tym wyodrębnia się grupę właścicieli zwierząt gospodarskich, działki rolne i gospodarstwa indywidualne. Strukturę wielkości gospodarstw indywidualnych przedstawia poniższa tabela:

Gospodarstwa	do 1 ha	1 - 5 ha	5 - 10 ha	10 - 20 ha	20 - 50 ha	powyżej 50 ha
Ilość	51	435	151	216	164	23
Łączna powierzchnia gruntów	284,78	893,07	1109,24	3099,28	4812,27	2409,39
Powierzchnia gruntów w %	2,25	7,08	7,70	24,58	38,17	20,22

Przeważają wyraźnie na terenie gminy gospodarstwa średnie – od 10 do 20 ha, oraz małe – od 1 do 5 ha. Znacząca jest również ilość gospodarstw o powierzchni 20-50 ha. Małe

gospodarstwa zajmują się produkcją głównie na potrzeby własne. Gospodarstwa średnie i większe nastawione są głównie na produkcję zbóż, roślin okopowych i przemysłowych. Pewne znaczenie odgrywa też produkcja warzyw i sadownictwo.

Działalność rolnicza jest przede wszystkim wykonywana przez osoby fizyczne, zaś w przedsiębiorstwach rolnych zatrudniających powyżej 9 osób na terenie gminy pracuje 7,3% wszystkich zatrudnionych (tj. około 79 osób).

Największymi podmiotami, prowadzącymi działalność rolniczą we wsi Czachówki są:

- Gospodarstwo Rolne „Czachpol” Czachówki
- Gospodarstwo Rolne „Rolpol” Ostrowite
- PPUH „Ziemar” Szwarcenowo
- Przedsiębiorstwo Rolno-Produkcyjne „Specrol” Łąkorek
- Olejarnia „Baja” Mierzyn

W Czachówkach w sumie istnieje 25 gospodarstw rolnych.

## 2.7 Kapitał społeczny i ludzki

Na terenie miejscowości Czachówki nie działają jeszcze żadne organizacje.

## 3. Ocena mocnych i słabych stron miejscowości

### Analiza SWOT

Technika analityczna SWOT polega na posegregowaniu posiadanej *informacji o danej sprawie* na cztery grupy (cztery kategorie czynników strategicznych):

- **S** (*Strengths*) – **mocne strony**: wszystko to co stanowi atut, przewagę, zaletę analizowanego obiektu,
- **W** (*Weaknesses*) – **słabe strony**: wszystko to co stanowi słabość, barierę, wadę analizowanego obiektu,
- **O** (*Opportunities*) – **szanse**: wszystko to co stwarza dla analizowanego obiektu szansę korzystnej zmiany,
- **T** (*Threats*) – **zagrożenia**: wszystko to co stwarza dla analizowanego obiektu niebezpieczeństwo zmiany niekorzystnej.

### **Mocne strony**

1. Malownicze położenie w sąsiedztwie ciekawych obiektów przyrodniczych
2. Kompleks lasów
3. Bogate runo leśne, jagody, borówki, grzyby
4. Liczne jeziora w sąsiedztwie
5. Kompleks działek rekreacyjnych
6. Zwodociągowanie i skanalizowanie miejscowości
7. Dostęp do usług telekomunikacyjnych

### **Słabe strony**

1. Rozdrobnienie gospodarstw
2. Brak zainteresowania kapitału zewnętrznego i jego napływu
3. Odpływ młodzieży przedsiębiorczej
4. Duże bezrobocie
5. Brak placów zabaw, skwerków i parków rekreacyjnych
6. Brak dostatecznej promocji walorów gminy, miejscowości
7. Silny spadek urodzeń
8. Złe nawyki społeczeństwa – alkoholizm
9. Estetyka wsi
10. Słabe oznaczenie miejscowości
11. Brak bazy noclegowej i gastronomicznej
12. Brak własnych środków sołectwa

### **Szanse**

1. Funkcjonowanie programów rolno – środowiskowych
2. Dobra współpraca Gminy z mieszkańcami
3. Rolnictwo ekologiczne
4. Wykorzystanie odnawialnych źródeł energii
5. atrakcyjność okolicznych miejscowości
6. Zainteresowanie ludności miejskiej wykupem działek
7. Wykorzystanie środków ochrony środowiska
8. Wykorzystanie funduszy unijnych
9. Rozwój Internetu

## **Zagrożenia**

1. Duże bezrobocie
2. Niska świadomość społeczna
3. Trudna sytuacja budżetowa gminy, mogąca wpłynąć na realizację Programu

#### 4. Opis planowanych zadań i przedsięwzięć

Nazwa	Cel / Przeznaczenie	Harmonogram realizacji	Kwota końcowa	Źródło finansowania
Upowszechnianie modelu przedsiębiorczości wśród młodzieży: finansowanie organizacji kursów „mały biznes”, pogadanek, broszur, propagowanie zakładania młodzieżowych firm symulacyjnych, cykliczne konkursy „młodych przedsiębiorców”, finansowanie nagród dla zwycięzców	Poprawa warunków kształcenia dzieci i młodzieży	zadanie ciągłe	100 000,00	Budżet Gminy Środki UE Inne środki zewnętrzne
Współorganizacja kursów doskonalących i przekwalifikujących zawodowo: - analiza aktualnych potrzeb na rynku pracy, - oferta i informacja o kursach dostosowana do zidentyfikowanych potrzeb rynku	Poprawa warunków kształcenia dzieci i młodzieży	zadanie ciągłe	100 000,00	Budżet Gminy Środki UE Inne środki zewnętrzne
Rozwój rolnictwa ekologicznego i zintegrowanego	Ochrona środowiska przyrodniczego	zadanie ciągłe	30 000,00	Budżet Gminy Środki UE Inne środki zewnętrzne
Zwiększenie dostępu do sieci internetowej	Budowanie społeczeństwa informacyjnego	zadanie ciągłe	-	Budżet Gminy Środki UE Inne środki zewnętrzne
Remont i przebudowa dróg lokalnych	Poprawa dostępności miejscowości dla mieszkańców, inwestorów i turystów	2015-2020	600 000,00	Budżet Gminy Środki UE Inne środki zewnętrzne
Zagospodarowanie nieużytków i placów we wsi	Poprawa estetyki miejscowości i tworzenie infrastruktury przyjaznej	2015-2020	80 000,00	Budżet Gminy Środki UE Inne środki

	dla mieszkańców			zewnątrzne
Zmniejszenie zużycia energii przeznaczonej na oświetlenie w ramach Planu Gospodarki Niskoemisyjnej – zakup i montaż nowej infrastruktury oświetleniowej z uwzględnieniem rozwiązań energooszczędnych	Poprawa bezpieczeństwa mieszkańców, zastosowanie rozwiązań energooszczędnych	2015-2020	1 656 250,00	Budżet Gminy Środki UE Inne środki zewnątrzne
Działania pomagające zakładać plantacje roślin energetycznych w ramach Planu Gospodarki Niskoemisyjnej – organizacja szkoleń i doradztwa mieszkańcom Gminy w zakresie pozyskiwania dofinansowania do zakładania plantacji roślin energetycznych	Promowanie wśród mieszkańców rolnictwa ekologicznego	2015-2020	69 000,00	Budżet Gminy Środki UE Inne środki zewnątrzne
Promowanie stosowania lepszej jakości paliw oraz paliw niskoemisyjnych w ramach Planu Gospodarki Niskoemisyjnej – działania promocyjne skierowane do mieszkańców w zakresie zastosowania lepszej jakości paliw oraz paliw niskoemisyjnych w instalacjach c.o.	Wzrost świadomości o potrzebie zastosowania rozwiązań energooszczędnych	2015-2020	234 000,00	Budżet Gminy Środki UE Inne środki zewnątrzne
Poprawa jakości taboru gminnego w ramach Planu Gospodarki Niskoemisyjnej - zakup energooszczędnych pojazdów i maszyn komunalnych, autobusów itp.	Wzrost świadomości o potrzebie zastosowania rozwiązań energooszczędnych	2015-2020	1 000 000,00	Budżet Gminy Środki UE Inne środki zewnątrzne
Zwiększenie alternatywnych form transportu publicznego w ramach Planu Gospodarki Niskoemisyjnej – działania informacyjno-promocyjne skierowane do podmiotów świadczących transport publiczny na terenie Gminy w zakresie zmiany form transportu	Wzrost świadomości o potrzebie zastosowania rozwiązań energooszczędnych	2015-2020	250 000,00	Budżet Gminy Środki UE Inne środki zewnątrzne
Optymalizacja systemów organizacji ruchu w ramach Planu Gospodarki Niskoemisyjnej – wdrożenie oprogramowania do ewidencji dróg wraz z przeglądem dróg – wykonanie przeglądu 5-letniego dróg gminnych i opracowanie mapy sieci dróg gminnych wraz z jej	Poprawa bezpieczeństwa mieszkańców	2015-2020	125 000,00	Budżet Gminy Środki UE Inne środki zewnątrzne

wdrożeniem						
Edukacja i promocja – prowadzenie działań zmieniających świadomość i wiedzę lokalnych mieszkańców, przedsiębiorców, i podmiotów korzystających z lokalnych zasobów naturalnych w ramach Planu Gospodarki Niskoemisyjnej – organizacja akcji społecznych itp.	Promocja i informacja dla mieszkańców, inwestorów i turystów	2015-2020	78 125,00	Budżet Gminy Środki UE Inne środki zewnętrzne		
Budowa przydomowych oczyszczalni ścieków	Poprawa atrakcyjności zamieszkania oraz ochrona środowiska przyrodniczego	zadanie ciągłe	-	Budżet Gminy Środki UE Inne środki zewnętrzne		
Budowa świetlicy w msc. Czachówki	Poprawa atrakcyjności zamieszkania oraz tworzenie infrastruktury przyjaznej mieszkańcom	2015-2020	1 000 000,00	Budżet Gminy Środki UE Inne środki zewnętrzne		
Opracowanie i bieżąca aktualizacja informatora o gminie	Promocja i informacja dla mieszkańców, inwestorów i turystów	zadanie ciągłe	10 000,00	Budżet Gminy Środki UE Inne środki zewnętrzne		
Organizacja/współorganizacja imprez kulturalnych promujących gminę	Promocja i informacja dla mieszkańców, inwestorów i turystów oraz wzrost uczestnictwa w kulturze	zadanie ciągłe	30 000,00	Budżet Gminy Środki UE Inne środki zewnętrzne		
Rozwój agroturystyki	Poprawa ekonomiczna rolników i rozwój funkcji turystycznych	zadanie ciągłe	50 000,00	Budżet Gminy Środki UE Inne środki zewnętrzne		
Gospodarka wodno-ściekowa	Poprawa atrakcyjności zamieszkania oraz ochrona środowiska przyrodniczego	2015-2020	1 000 000,00	Budżet Gminy Środki UE Inne środki zewnętrzne		