



PROGNOZA ODDZIAŁYWANIA NA ŚRODOWISKO

dla
Programu Ochrony Środowiska
Gminy Biskupiec na lata 2013-2016

Biskupiec, marzec 2014r.

PRZEWODNICZĄCY
RADY GMINY
Jerzy Czapliński

Załącznik Nr 2 do Uchwały Nr XXXVIII/311/2014
Rady Gminy Biskupiec z dnia 18 września 2014r.

SPIS TREŚCI

1. Streszczenie sporządzone w języku niespecjalistycznym	4
2. Wprowadzenie	5
3. Opis analizowanego dokumentu	6
3.1 Cele analizowanego dokumentu	6
3.2 Powiązania z innymi dokumentami	10
3.3 Sposób wdrażania zapisów dokumentu	12
4. Zakres prognozy	13
4.1 Użyte metody przy sporządzaniu prognozy	13
4.2 Obszar oddziaływania objęty dokumentem	16
4.3 Horyzont czasowy oceny	18
4.4 Źródła danych	18
4.5 Rozpatrywane warianty	20
5. Cele wynikające ze zrównoważonego rozwoju i ochrony środowiska	21
5.1 Przyjęte cele ustanowione na szczeblu międzynarodowym, Wspólnotowym i krajowym, istotne z punktu widzenia projektowanego dokumentu, oraz sposoby, w jakich te cele i inne problemy środowiska zostały uwzględnione podczas opracowywania dokumentu	21
5.1.1 Woda	21
5.1.2 Powierzchnia ziemi / odpady	22
5.1.3 Powietrze i klimat	22
5.1.4 Fauna, flora i bioróżnorodność	24
5.1.5 Krajobraz i dziedzictwo kulturowe	25
5.1.6 Ludność i zdrowie ludzkie	26
5.2 Standardy jakości stanu środowiska	27
5.2.1 Normy jakości powietrza i ochrony klimatu	27
5.2.2 Wartości dopuszczalne poziomu dźwięku	27
5.2.3 Normy jakości wód i gruntów	28
6. Istniejący stan środowiska oraz potencjalne zmiany tego stanu w przypadku braku realizacji projektowanego dokumentu	29
6.1 Ocena stanu środowiska na obszarze objętym dokumentem	29
6.1.1 Geomorfologia i budowa geologiczna	29
6.1.2 Warunki klimatyczne i powietrze atmosferyczne	29
6.1.3 Hałas. Określenie terenów o podwyższonym hałasie	30
6.1.4 Zasoby wód powierzchniowych	30
6.1.5 Zasoby wód podziemnych	31
6.1.6 Gospodarka wodna i ściekowa	31
6.1.7 Gospodarka odpadami	32
6.1.8 Ochrona przyrody	32

6.1.9	Formy ochrony przyrody	32
6.1.10	Źródła promieniowania elektromagnetycznego.....	33
6.2	Prawdopodobne zmiany w środowisku w przyjętym horyzoncie czasowym.....	34
6.3	Istniejące problemy ochrony środowiska istotne z punktu widzenia realizacji projektowanego dokumentu, w szczególności dotyczące obszarów podlegających ochronie.....	35
6.4	Ocena środowiska z użyciem przyjętych celów.....	35
7.	Skutki oddziaływania planowanych przedsięwzięć w ramach analizowanego dokumentu.....	36
7.1	Opis przedsięwzięć z ich wzajemnymi powiązaniem.....	36
7.2	Uzasadnienie realizacji przedsięwzięć z punktu widzenia społeczno-gospodarczego.....	36
7.3	Opis rozwiązań alternatywnych	37
7.4	Przyjęte środki w celu uniknięcia, zmniejszenia lub zrównoważenia szkodliwego oddziaływania	37
7.5	Przewidywane oddziaływania na środowisko.....	38
7.5.1	Oddziaływanie transgraniczne.....	39
7.6	Ocena przedsięwzięć i ich alternatyw z użyciem przyjętych celów	39
8.	Rekomendacje do zastosowania w procesie przyjmowania dokumentu.....	41
8.1	Wymagania prawne i zobowiązania dobrowolne	41
8.2	Potencjalne konflikty między aspektami środowiskowymi a innymi.....	41
8.3	Zalecenia w procesie przyjmowania dokumentu	42
8.3.1	Propozycje rozwiązań służących zapobieganiu, ograniczaniu lub kompensacji negatywnych oddziaływań na środowisko	43
8.4	Zalecenia dla innych dokumentów.....	44
9.	Monitoring	45
9.1	Ocena i weryfikacja wskaźników.....	45
10.	Braki i trudności	48
11.	Spis tabel.....	49
12.	Spis rysunków	49
13.	Załączniki	49
13.1	Matryca oceny oddziaływania.....	49



1. Streszczenie sporządzone w języku niespecjalistycznym

Wymagania prawne sporządzenia prognozy oddziaływania na środowisko Programu Ochrony Środowiska Gminy Biskupiec na lata 2013-2016¹ (tzw. oceny strategicznej oddziaływania na środowisko) zawarte są zarówno w dyrektywie europejskiej, jak i w polskich przepisach dotyczących ochrony środowiska.

Przedmiotem oceny był projekt Programu z 2013r. – aktualizacja listopad 2013r.

Program ochrony środowiska to dokument, który na poziomie samorządu lokalnego ma pomóc w realizacji celów zrównoważonego rozwoju. To również narzędzie realizacji polityki ekologicznej państwa.

Przeprowadzona ocena oddziaływania na środowisko projektu Programu odnosiła się do oceny wpływu przyjętych kierunków działań na środowisko i jego zasoby.

Przy określaniu potencjalnych niekorzystnych oddziaływań na środowisko brano pod uwagę:

- oddziaływanie na poszczególne elementy środowiska i potencjalne ich skutki,
- zasoby dziedzictwa kulturowego,
- ochronę i użytkowanie zasobów naturalnych (w tym jakość i ilość wody, jakość powietrza, hałas, odpady stałe),
- zagospodarowanie przestrzenne.

Celem Prognozy jest również identyfikacja i ocena stopnia oraz sposobu uwzględnienia aspektów środowiskowych w analizowanym dokumencie.

W Prognozie odniesiono się także do niezbędnych modyfikacji Programu tak, by w jak największym stopniu był on spójny i komplementarny z zasadami zrównoważonego rozwoju oraz innymi dokumentami programowymi. Analizowano również możliwości eliminacji lub ograniczenia niepożądanych i nieakceptowanych celów i działań zapisanych w Programie.

Przeprowadzona analiza wykazała, że wdrożenie działań Programu będzie miało zasadniczo pozytywny wpływ na środowisko i jego zasoby, a przyjęte założenia oraz planowane działania mogą spowodować poprawę istniejącego stanu środowiska i warunków życia mieszkańców gminy.

Jednak w niektórych przypadkach realizacja zapisów Programu może powodować ujemny wpływ na określone elementy środowiska i mieszkańców gminy. Negatywne efekty, które wiążą się najczęściej z działaniami inwestycyjnymi i które nie są całkowicie do uniknięcia, powinny w każdym przypadku być analizowane i minimalizowane.

Analizowany projekt Programu w większości swoich zapisów obejmuje odwołania i cele związane z zapewnieniem zrównoważonego rozwoju gminy. Po rozszerzeniu ich o niezbędne korekty / rekomendacje wynikające z niniejszej analizy, będzie można wskazywać ją jako dokument, z którym powinny być zgodne również pozostałe ważne i strategiczne dokumenty wewnętrzne gminy Biskupiec.

¹ dalej Program



2. Wprowadzenie

Podstawą prawną wykonania niniejszej prognozy oddziaływania na środowisko projektu Programu są zapisy ustawy z dnia 3 października 2008r. o udostępnianiu informacji o środowisku i jego ochronie, udziale społeczeństwa w ochronie środowiska oraz o ocenach oddziaływania na środowisko², która wprowadza do polskiego prawodawstwa zapisy Dyrektywy Parlamentu i Rady Europy Nr 2001/42/WE z dnia 27 czerwca 2001r. w sprawie oceny skutków niektórych planów i programów na środowisko (tzw. Dyrektywa SEA³). Przepisy ustawy odnoszą się również do zapisów Dyrektywy 2003/4/WE Parlamentu Europejskiego i Rady z dnia 28 stycznia 2003r. w sprawie publicznego dostępu do informacji dotyczących środowiska oraz Dyrektywy 2003/35/WE Parlamentu Europejskiego i Rady z dnia 26 maja 2003r. przewidującej udział społeczeństwa w odniesieniu do sporządzania niektórych planów i programów w zakresie środowiska oraz zmieniającej w odniesieniu do udziału społeczeństwa i dostępu do wymiaru sprawiedliwości dyrektywy Rady 85/337/EWG i 96/61/WE.

Prognozę wykonano w oparciu o projekt Programu z 2013r. – aktualizacja listopad 2013r.

Zgodnie z obowiązującymi przepisami w tym zakresie, organ opracowujący zmianę Program, wystąpił do właściwych organów w celu określenia zakresu wymaganego dla niniejszej prognozy:

- pismo znak OŚ.604.1.2.2013 z 16.12.2013r. do Regionalnego Dyrektora Ochrony Środowiska w Olsztynie
- pismo znak OŚ.604.1.2.2013 z 16.12.2013r. do Państwowego Wojewódzkiego Inspektora Sanitarnego w Olsztynie

Powyzsze organy ustaliły zakres informacji, zgodny z art. 51 ust.2 UOOS:

- pismo RDOŚ znak WOOŚ.411.107.2013.MT z 23.12.2013r.
- opinia sanitarna ZNS.9082.2.92.2013.W z 10.01.2014r.

Przygotowana prognoza powinna być poddana konsultacjom społecznym wraz z opracowanym projektem Programu.

Organ opracowujący projekt dokumentu jest zobowiązany wziąć pod uwagę ustalenia zawarte w prognozie oddziaływania na środowisko, opinie ww. organów oraz rozpatrzyć uwagi i wnioski zgłoszone w wyniku udziału społeczeństwa w procesie konsultacji społecznych.

Następnie, po zatwierdzeniu projektu dokumentu, powinien on być udostępniony społeczeństwu wraz z informacją w jaki sposób ocena środowiskowa została uwzględniona.

² zwanej dalej UOOS

³ zwanej dalej DSEA



3. Opis analizowanego dokumentu

3.1 Cele analizowanego dokumentu

Program określa cel strategiczny gminy Biskupiec w zakresie ochrony środowiska:

Zrównoważony rozwój szansą na rozwój gminy i jej mieszkańców

Mając wyznaczony cel strategiczny w Programie wskazano cele główne i szczegółowe:

I. Ochrona i racjonalne użytkowanie zasobów przyrodniczych

1. Skuteczna ochrona środowiska naturalnego

- stosowanie instrumentów prawno-ekonomicznych (opłaty, kary, skuteczniejsze kontrole) oraz ich egzekwowanie,
- zagospodarowanie przestrzenne z bezwzględnym uwzględnieniem wymogów ochrony środowiska i krajobrazu,
- aktualizacja planów zagospodarowania przestrzennego pod kątem wymagań ochrony środowiska, przyrody oraz ochrony krajobrazu, ze szczególnym uwzględnieniem konieczności zachowania i tworzenia korytarzy ekologicznych,
- ochrona linii brzegowych zbiorników wodnych, w szczególności poprzez konsekwentne utrzymywanie wokół jezior i rzek stref ochronnych zagospodarowanych trwałą zielenią i niezabudowanych i zakaz zabudowy letniskowej w bezpośrednim sąsiedztwie wód,
- zapobieganie stwarzaniu kolejnych barier ekologicznych,
- określenie granic polno-leśnych w miejscowych planach zagospodarowania przestrzennego,
- planowanie przeznaczania terenów pod rekreację oraz infrastrukturę turystyczną w sposób nie naruszający walorów środowiska i krajobrazu,
- tereny przeznaczone pod turystykę i rekreację oraz masowo odwiedzane powinny być kompleksowo wyposażone w niezbędną infrastrukturę sanitarną oraz służącą zagospodarowaniu odpadów,
- dostosowanie nasilenia presji turystycznej i penetracji do odporności i chłonności turystycznej terenu,
- kontrola turystyki i wypoczynku, szczególnie na terenach o dużej wartości przyrodniczej,
- na obszarach najcenniejszych przyrodniczo dopuszczanie ruchu turystycznego tylko po wyznaczonych szlakach i w obecności przewodnika – kontrolowana turystyka kwalifikowana,



- odpowiednie oznakowanie szlaków turystycznych wraz z informacjami o regulaminie, obowiązujących przepisach i karach za ich naruszanie,
- pełna, egzekwowalna odpowiedzialność organizatorów za imprezy masowe na wolnym powietrzu.

2. Zachowanie istniejącego świata roślin i zwierząt

- ochrona terenów przyrodniczo cennych,
- ochrona ekosystemów wodnych, w tym wprowadzenie zakazu znacznych zmian stosunków wodnych na obszarach przyrodniczo cennych (obszary chronionego krajobrazu, parki krajobrazowe, rezerваты przyrody),
- zachowanie równowagi gatunkowej.

3. Zachowanie wysokich walorów krajobrazowych

- niedopuszczanie do trwałych zmian rzeźby terenu na dużych powierzchniach;
- zakaz lokalizacji ferm wielkotowarowych (>50 DJP) na obszarach cennych przyrodniczo (parki krajobrazowe, rezerваты, użytki ekologiczne) i terenach zbiorników wód podziemnych bez izolacji; na pozostałych obszarach zakaz lokalizacji nowych ferm bezściółowych oraz modernizacji w kierunku bezściółowym; limitowanie wielkości obsady obszarem posiadanych gruntów, warunkującym pełne zagospodarowanie odchodów zwierzęcych i dobrostanu zwierząt; niedopuszczalna jest kolizja lokalizacji z wymogami w zakresie ochrony środowiska, ochrony przyrody, oddziaływania na wody powierzchniowe, gruntowe, podziemne, gleby i powietrze;
- umożliwianie lokalizowania wysokich budowli (np. maszty telefoniczne) tylko poza terenami o najwyższych walorach krajobrazowych (Brodnicki Park Krajobrazowy) i warunkowanie prowadzenia inwestycji liniowych sposobem najmniej kolidującym z krajobrazem;
- dążenie do harmonii zabudowy z krajobrazem, preferowanie budownictwa o charakterze tradycyjnym i regionalnym.

4. Racjonalne korzystanie z zasobów naturalnych

- racjonalne zużycie wód, materiałów i energii;
- uruchomienie programów oszczędzania wody, w tym ograniczenie zużycia wody do celów przemysłowych.

II. Poprawa jakości środowiska

1. Ochrona jakości wód

- rozwój sieci kanalizacyjnej;
- modernizacja gminnej oczyszczalni ścieków oraz tworzenie warunków do budowy oczyszczalni przydomowych i przyzagrodowych, gdy nie ma możliwości przyłączenia do zbiorowej sieci kanalizacyjnej lub jest to nieuzasadnione ekonomicznie;
- wyposażanie sieci kanalizacji deszczowej w urządzenia podczyszczające;
- rekultywacja zdegradowanych ekosystemów wodnych;



- prawidłowa modernizacja istniejących i likwidacja nieczynnych ujęć wody;
- rozbudowa systemu małej retencji;
- renaturyzacja obszarów wodno-błotnych;
- wzmocnienie systemu monitoringu i kontroli wód powierzchniowych i podziemnych;
- kontrola przestrzegania wymagań stref ochronnych wód podziemnych;
- ochrona stref litoralowych zbiorników wodnych;
- zmniejszanie tzw. spływów obszarowych z obszarów wiejskich;
- skuteczne zabezpieczenie przed umyślnym lub nieświadomym zatruciem wód powierzchniowych i podziemnych;
- budowa i utrzymanie spójnego systemu ochrony przeciwpowodziowej;
- wspólne działania gmin w celu usprawnienia i unowocześnienia gospodarki wodno-ściekowej w ramach porozumień czy np. związków międzygminnych.

2. Ochrona powierzchni ziemi

- ograniczanie powstawania odpadów u źródła;
- segregacja i selektywna zbiórka odpadów;
- organizowanie punktów zbiórki makulatury, stłuczki szklanej, puszek aluminiowych, itp. oraz punktu odbioru odpadów niebezpiecznych z posesji prywatnych i użyteczności publicznej;
- rekultywacja składowiska;
- likwidacja nielegalnych wysypisk odpadów;
- właściwe zagospodarowanie odpadów medycznych;
- kontrola i monitoring systemu zagospodarowania chemikaliów;
- uregulowanie postępowania z odpadami motoryzacyjnymi przez osoby fizyczne;
- ochrona gleb przed degradacją;
- rekultywacja gruntów zdegradowanych;
- ograniczanie degradacji gleb poprzez górnictwo;
- właściwe użytkowanie rolnicze gleb, w tym odpowiednie nawożenie i stosowanie środków ochrony roślin;
- zapobieganie zanieczyszczania metalami ciężkimi;
- stosowanie fitomelioracji, zalesień gruntów nieprzydatnych rolniczo;
- zachowywanie odpowiedniego odczynu gleb;
- prowadzenie obserwacji zmian chemizmu gleb, a w szczególności koncentracji metali ciężkich w glebach użytkowanych rolniczo;
- ograniczenie przeznaczania gleb o wysokich klasach bonitacyjnych na cele nierolne i nieleśne;



- poprawianie wartości użytkowej gleb oraz zapobieganiu obniżania ich produktywności przez stosowanie odpowiednich zabiegów technicznych i agrotechnicznych.

3. Czyste powietrze

- wprowadzanie odnawialnych źródeł energii, ze szczególnym uwzględnieniem biomasy;
- działania pomagające zakładać plantacje roślin energetycznych;
- analiza zasobów i potencjalnych możliwości rozwoju odnawialnych źródeł energii na terenie gminy;
- promowanie stosowania lepszej jakości paliw oraz paliw niskoemisyjnych;
- stosowanie instalacji wysokosprawnych i nowych, przyjaznych dla środowiska technologii;
- budowa nowych urządzeń ograniczających emisję, tam gdzie nie można ograniczyć zanieczyszczeń do powietrza w inny sposób;
- termomodernizacja budynków;
- działania ograniczające zużycie energii, w tym elektrycznej;
- ograniczenia w transporcie tranzytowym przez zwartą zabudowę;
- budowa ekranów akustycznych;
- nakładanie obowiązku ograniczania hałasu przemysłowego środkami technicznymi;
- lokalizacja zakładów uciążliwych ze względu na poziom hałasu poza terenami zabudowanymi;
- kontrola przestrzegania ustaleń w strefach ciszy i na akwenach objętych zakazem stosowania jednostek pływających z silnikami spalinowymi;
- budowa ścieżek rowerowych;
- wspieranie transportu przyjaznego dla środowiska;
- dbałość o stan czystości terenów zabudowanych (wtórna emisja niezorganizowana z zapyłonych ulic potęgowana przez ruch pojazdów);
- eliminacja zagrożeń spowodowanych emisją elektromagnetyczną;
- monitoring i kontrola urządzeń powodujących emisję elektromagnetyczną.

4. Bioróżnorodność

- zachowanie siedlisk oraz miejsc rozrodu gatunków chronionych i rzadkich;
- objęcie ochroną prawną cennych obszarów przyrodniczych lub podniesienie rangi formy ochrony;
- czynna ochrona cennych gatunków flory i fauny;
- renaturyzacja zniszczonych ekosystemów i siedlisk przyrodniczych;
- wspieranie programu restytucji gatunków rodzimych;
- zahamowanie inwazyjnego rozprzestrzeniania się gatunków obcych (m.in. rak pręgowany, norka amerykańska);



- preferowanie prowadzenia zarybień materiałem z tego samego dorzecza;
- powiększanie areału lasów, szczególnie na gruntach marginalnych;
- utrzymywanie odpowiedniej kondycji lasów;
- prowadzenie gospodarki leśnej w oparciu o dobre i aktualne plany urzędniowe;
- wprowadzanie odnowień naturalnych;

III. Edukacja ekologiczna

1. Wzrost świadomości ekologicznej mieszkańców gminy

- prowadzenie i wspieranie akcji edukacji dorosłych;
- wyszkolenie kompetentnych przewodników ekoturystycznych;
- podniesienie znaczenia edukacji ekologicznej w działalności samorządów, m.in. poprzez szkolenia urzędników, akcje informacyjne dla radnych;
- opracowanie gminnego programu edukacji ekologicznej;
- wytyczanie i urządzanie ścieżek dydaktycznych, rowerowych, pieszych, kajakowych, punktów widokowych;
- popularyzacja ochrony przyrody;
- organizacja warsztatów ekologicznych;
- organizacja i wspieranie konkursów, olimpiad, turniejów ekologicznych oraz kółek ekologicznych;
- organizacja festynów i imprez poświęconych ochronie środowiska;
- popularyzacja ochrony środowiska i przyrody w lokalnych środkach masowego przekazu;
- upowszechnianie zasad dobrej praktyki rolniczej zgodnie z Kodeksem Dobrej Praktyki Rolniczej.

3.2 Powiązania z innymi dokumentami

Prace nad Programem były determinowane poprzez inne dokumenty planistyczno-strategiczne. Kierunki oraz cele określone w Programie musiały być w dużej mierze komplementarne i spójne z tymi dokumentami lub też wprost z nich wynikać.

Koncepcja oraz zakładane założenia w Programie są zgodne z założeniami i celami **Strategii Rozwoju Kraju 2020**, w tym w szczególności z następującymi priorytetowymi kierunkami interwencji:

- I.1.5. Zapewnienie ładu przestrzennego,
- II.6.1. Racjonalne gospodarowanie zasobami,
- II.6.2. Poprawa efektywności energetycznej,



- II.6.4. Poprawa stanu środowiska,
- II.6.5. Adaptacja do zmian klimatu

Program realizuje bezpośrednio również cele **Polityki Ekologicznej Państwa** określone w dokumencie **Polityka Ekologiczna Państwa na lata 2009-2012 z perspektywą do roku 2016** m.in. poprzez uwzględnienie zasad ochrony i racjonalnego korzystania z zasobów oraz dążenia do poprawy jakości środowiska.

Gmina podejmując realizację działań, ujętych w Programie, przyczynia się do poprawy jakości środowiska, tym samym życia mieszkańców oraz przywrócenia ładu przestrzennego.

Program odpowiada także stawianym celom w **Koncepcji Przestrzennego Zagospodarowania Kraju 2030**. Poprzez swoje działania może on wpłynąć na poprawę zagospodarowania przestrzennego i planowania przestrzennego w skali gminy i regionu, tym samym racjonalne korzystanie z zasobów naturalnych oraz kształtowanie zasad ochrony i kształtowania krajobrazu.

Także na poziomie regionalnym Program wpisuje się w realizację najważniejszych dokumentów strategicznych dla województwa warmińsko-mazurskiego:

- **Strategia Rozwoju Społeczno-Gospodarczego Województwa Warmińsko-Mazurskiego do roku 2025**

Program to ważny dokument dla Gminy, który wskazuje cele niezbędne do ochrony i zachowania jej środowiska. Może zatem stanowić kolejny krok w wyrównaniu standardów europejskich i dostosowania lokalnej gospodarki do zrównoważonego rozwoju.

- **Plan zagospodarowania przestrzennego województwa warmińsko-mazurskiego**

Realizacja działań przyjętych w Programie umożliwi osiągnięcie celu nadrzędnego jakim jest „*uksztalowanie rozwoju przestrzennego województwa tak, by było to atrakcyjne, przyjazne i wyjątkowe miejsce zamieszkania, wypoczynku oraz rozwoju społeczno-gospodarczego w kraju i Europie*”.

- **Program Ochrony Środowiska Województwa Warmińsko-Mazurskiego na lata 2011-2014 z uwzględnieniem perspektywy na lata 2015-2018 oraz Plan Gospodarki Odpadami dla Województwa Warmińsko-Mazurskiego na lata 2011-2016**

Zgodność Programu z ww. dokumentami przejawia się w m.in. punkcie: ochrona dziedzictwa przyrodniczego i racjonalne wykorzystanie zasobów przyrody; dalsza poprawa jakości środowiska i bezpieczeństwa ekologicznego dla ochrony zdrowia mieszkańców Polski czy ochrona klimatu.



3.3 Sposób wdrażania zapisów dokumentu

Głównym koordynatorem realizacji „Programu Ochrony Środowiska” będzie Wójt, który jako organ wykonawczy gminy, zobligowany jest ustawowo do wykonywania zadań na terenie gminy w zakresie ochrony środowiska.

System realizacji Programu ściśle zależy od pozyskania środków finansowych z funduszy zewnętrznych, krajowych i zagranicznych. Ma na niego również wpływ aktywność oraz skuteczność działań partnerów społecznych i gospodarczych, organizacji pozarządowych oraz samych mieszkańców Gminy. Wszystkie te podmioty mogą same wspierać pożądane przemiany społeczne i gospodarcze w celu zrównoważonego rozwoju gminy i właśnie dlatego, właściwe wdrażanie Programu wymaga skumulowania działań wszystkich jednostek zaangażowanych w jego wdrożenie i realizację.



4. Zakres prognozy

4.1 Użyte metody przy sporządzaniu prognozy

Przeprowadzenie prognozy oddziaływania na środowisko w ramach postępowania strategicznej oceny oddziaływania dla planów i programów polega m.in. na identyfikacji możliwych do ustalenia skutków środowiskowych oraz zapewnieniu uwzględnienia uwarunkowań ekologicznych, ekonomicznych i społecznych we wczesnej fazie procesu podejmowania decyzji. Strategiczna ocena oddziaływania na środowisko umożliwi również analizę rozwiązań alternatywnych oraz wskazanie i włączenie wskaźników monitorowania skutków środowiskowych.

Celem Prognozy jest identyfikacja i ocena stopnia oraz sposobu uwzględnienia aspektów środowiskowych w Programie Ochrony Środowiska Gminy Biskupiec.

W Prognozie odniesiono się także do niezbędnych modyfikacji analizowanego dokumentu tak, by w jak największym stopniu był on spójny i komplementarny z zasadami zrównoważonego rozwoju oraz innymi dokumentami programowymi. Analizowano również możliwości eliminacji lub ograniczenia niepożądanych i nieakceptowanych celów i działań zapisanych w Programie. Choć konieczne jest wyraźne podkreślenie, że rolą Prognozy nie jest zasadnicza zmiana Programu.

Jako punkt wyjścia przyjęto, że prace nad Prognozą powinny zapewnić/umożliwić:

- identyfikację możliwych do określenia skutków środowiskowych realizacji Programu;
- identyfikację potencjalnych pól konfliktów przyrodniczo-przestrzennych;
- identyfikację sprzeczności z ustaleniami innych dokumentów programowych lub z wymogami prawa;
- wskazanie znaczących aspektów środowiskowych w poszczególnych obszarach Programu;
- identyfikację i eliminację tych celów, priorytetów i kierunków rozwoju, których negatywne skutki środowiskowe pozostają w sprzeczności z wymogami prawa;
- wskazanie metod ograniczania negatywnych (ale akceptowalnych) oraz wzmacniania pozytywnych (preferowanych) skutków środowiskowych realizacji Programu;
- wskazanie rozwiązań alternatywnych, mogących zmniejszyć obciążenia środowiska;
- określenie listy wymogów koniecznych do spełnienia podczas realizacji przedsięwzięć przewidzianych w ramach Programu;
- określenie listy wskaźników pozwalających monitorować i oceniać realizację Programu;
- określenie obszarów niepewności i ryzyka opracowywanej Prognozy.

Uwzględniając istniejące ograniczenia, związane m.in. z poziomem uogólnienia danych i informacji wyjściowych, należy zwrócić uwagę na pewne kwestie:

- dokument jakim jest Program, bezpośrednio nie powoduje skutków środowiskowych;
- źródłem potencjalnych skutków środowiskowych będzie realizacja przedsięwzięć inwestycyjnych;



- różne oddziaływania środowiskowe uwidaczniać się będą co najmniej w dwóch wymiarach:
 - przestrzennym – poprzez zmiany stanu środowiska,
 - systemowym – poprzez wpływ na możliwość realizacji wymogów zrównoważonego rozwoju,
- zmiany w środowisku są spowodowane wieloma czynnikami, przez co różne przedsięwzięcia mogą mieć zróżnicowany wpływ na środowisko;
- Prognoza nie może precyzyjnie określić skutków środowiskowych planowanych przedsięwzięć, tym samym odnosi się do rodzajów potencjalnych zdarzeń i dokonuje przede wszystkim oceny jakościowej skutków.

Niniejszą Prognozę opracowano wykorzystując metodykę opartą o ocenę ekspercką oraz w oparciu o najlepszą wiedzę i doświadczenie autorów.

Przy określaniu potencjalnych niekorzystnych oddziaływań na środowisko brano pod uwagę:

- oddziaływanie na poszczególne elementy środowiska i potencjalne ich skutki,
- zasoby dziedzictwa kulturowego,
- ochronę i użytkowanie zasobów naturalnych (w tym jakość i ilość wody, jakość powietrza, hałas, odpady stałe),
- zagospodarowanie przestrzenne.

W ramach analizy zakresu oddziaływania Programu, oceniono w jaki sposób planowane działania:

- 1) woda
 - a) będą miały wpływ na jakość wód powierzchniowych i/lub podziemnych wg przyjętych standardów
 - b) będą miały wpływ na system hydrogeologiczny
 - c) będą miały wpływ na zużycie zasobów wód
- 2) powierzchnia ziemi
 - a) pomogą chronić właściwości powierzchni ziemi
 - b) będą miały wpływ na tereny zanieczyszczone
 - c) będą promowały gospodarkę odpadami w oparciu o zasady zrównoważonego rozwoju, ze szczególnym uwzględnieniem zmniejszeniem ilości deponowanych odpadów i likwidacji składowisk
- 3) powietrze, klimat
 - a) będą prowadziły do redukcji zanieczyszczeń powietrza
 - b) będą prowadziły do redukcji emisji gazów cieplarnianych
 - c) będą miały wpływ na poprawę efektywności energetycznej
 - d) będą miały wpływ na korzystanie ze źródeł odnawialnych
 - e) będą prowadziły do redukcji zanieczyszczeń transportowych



- 4) fauna, flora, bioróżnorodność
 - a) będą wspierały przyjęte cele w zakresie zwiększenia bioróżnorodności
 - b) będą poprawiały jakość i/lub ilość obszarów chronionych, ze szczególnym uwzględnieniem obszarów w sieci Natura 2000
- 5) krajobraz, dziedzictwo kulturowe
 - a) będą miały wpływ na ochronę krajobrazu przed rozwojem terenów zurbanizowanych
 - b) będą wspierały ochronę bądź odtworzenie cennego krajobrazu kulturowego
 - c) będą ułatwiały ochronę dziedzictwa kulturowego
 - d) będą wspierały rozwój przestrzenny, zgodnie z zasadami zrównoważonego rozwoju
 - e) będą podnosiły poziom ochrony przeciw naturalnym zagrożeniom
- 6) ludność, ochrona zdrowia
 - a) będą umożliwiały zmniejszenie ekspozycji ludności na hałas
 - b) będą próbowały ograniczyć powiązane ze środowiskiem ryzyka dla zdrowia i życia

Analiza oddziaływania została przeprowadzona na najniższym, dostępnym szczeblu określonych w projekcie Programu przedsięwzięć i zadań. Przy identyfikacji elementów składowych planowanych działań i potencjalnego wpływu na środowisko, grupy społeczne i dobra materialne, zastosowano metodę matrycową, dostosowaną do rodzaju i skali przedsięwzięć.

Zestaw przeanalizowanych kryteriów bazowych, objął kilkadziesiąt najważniejszych z punktu oddziaływania inwestycji na środowisko oraz wymogów ochrony środowiska. Opracowana matryca objęła 3 290 pól. Do opracowania matrycy przyjęto 7-stopniową skalę oceny oddziaływania planowanych działań w ramach Programu, które następująco zdefiniowano jako:

- *Wzmacniające (W)* – służące bezpośrednio ochronie środowiska;
- *Korzystne (K)* – istotnie zwiększające szansę lub tempo minimalizacji oddziaływania na środowisko;
- *Potencjalnie Korzystne (PK)* – korzyści środowiskowe przeważają w sposób jednoznaczny nad ewentualnymi skutkami negatywnymi, jednak ich osiągnięcie nie jest zagwarantowane i wymaga spełnienia dodatkowych warunków;
- *Neutralne (N)* – nie można zidentyfikować istotnych (znaczących) pól wzajemnych oddziaływań (ani pozytywnych, ani negatywnych) poszczególnych działań z priorytetami ochrony środowiska;
- *Potencjalnie Negatywne (PN)* – koszty/negatywne skutki środowiskowe równoważą lub przewyższają możliwe pozytywy, związane z realizacją przedsięwzięć, jednak ujemny bilans w tym zakresie jest uzależniony od sposobu, lokalizacji lub innych czynników związanych z realizacją danego działania (innymi słowy możliwe jest, przynajmniej częściowe wyeliminowanie negatywnych skutków, pod warunkiem odpowiedniej realizacji działania);



- *Niekorzystne/Hamujące (H)* – realizacja określonego działania, niesie ze sobą niemożliwe do uniknięcia koszty środowiskowe, przeważające ewentualne (o ile występują) pozytywy w tym zakresie;
- *Konflikt (F)* – realizacja danego działania niesie ze sobą niemożliwe do uniknięcia konflikty z innymi celami lub wymogami ochrony środowiska, praktycznie wykluczając możliwość ich osiągnięcia.

Opracowana matryca, stanowi załącznik do niniejszego Raportu. Przyjęta metoda analizy pól konfliktów, pozwala identyfikować potencjalne kolizje, a nie oceniać je w kategoriach rachunku kosztów-korzyści. Należy zatem zwrócić uwagę, że porównywanie ilości oraz próby zrównoważenia wskazań pozytywnych i negatywnych w celu ustalenia czy określone działanie bądź inwestycja jest mniej lub bardziej „przyjazna dla środowiska” jest nieuzasadnione. Mimo najlepszej wiedzy autorów Prognozy, możliwe jest wystąpienie potencjalnych konfliktów w przypadku realizacji niektórych działań w zakresie, dla których analiza celów nie wykazywała oddziaływań potencjalnie negatywnych.

Opis stanu środowiska, z uwzględnieniem planowanego przedsięwzięcia, przygotowany został w oparciu o dostępne wyniki monitoringu środowiska, prowadzone przez odpowiednie służby na terenie gminy Biskupiec.

Prognoza wielkości oddziaływania na środowisko sporządzona została w oparciu o wiedzę i doświadczenie autorów raportu, przy wykorzystaniu istniejących materiałów w zakresie skutków dla środowiska podobnych dokumentów oraz przedsięwzięć.

4.2 Obszar oddziaływania objęty dokumentem

Obszar gminy Biskupiec zajmuje powierzchnię 240,6 km². Teren położony jest w obrębie w południowo-zachodniej części województwa warmińsko-mazurskiego na obszarze Pojezierza Brodnickiego.

Gmina graniczy z czterema gminami województwa warmińsko-mazurskiego: Kisielicami, Hławą, Nowym Miastem Lubawskim oraz Kurzętnikiem, a także czterema gminami województwa kujawsko-pomorskiego: Łasinem, Świeciem nad Osą, Jabłonowem i Zbiczmem.

Na terenie Gminy Biskupiec znajduje się 27 miejscowości wiejskich, podzielonych na 25 sołectw. Gminę zamieszkuje 9 603 mieszkańców.

Wiodącą funkcją gospodarki gminy jest rolnictwo rozwijające się przede wszystkim na bazie gospodarstw indywidualnych. Największe zakłady w opierają się o przetwórstwo drewna.

Gmina posiada dobrze zachowane warunki przyrodnicze. Na jej terenie stwierdzono obecność wielu stanowisk unikalnych gatunków chronionych zwierząt oraz roślin. Nieznacznie zanieczyszczone środowisko gminy oraz jej zasoby stanowią o dużym potencjale ekologicznym, który powinien stanowić atut w zrównoważonym rozwoju gminy.

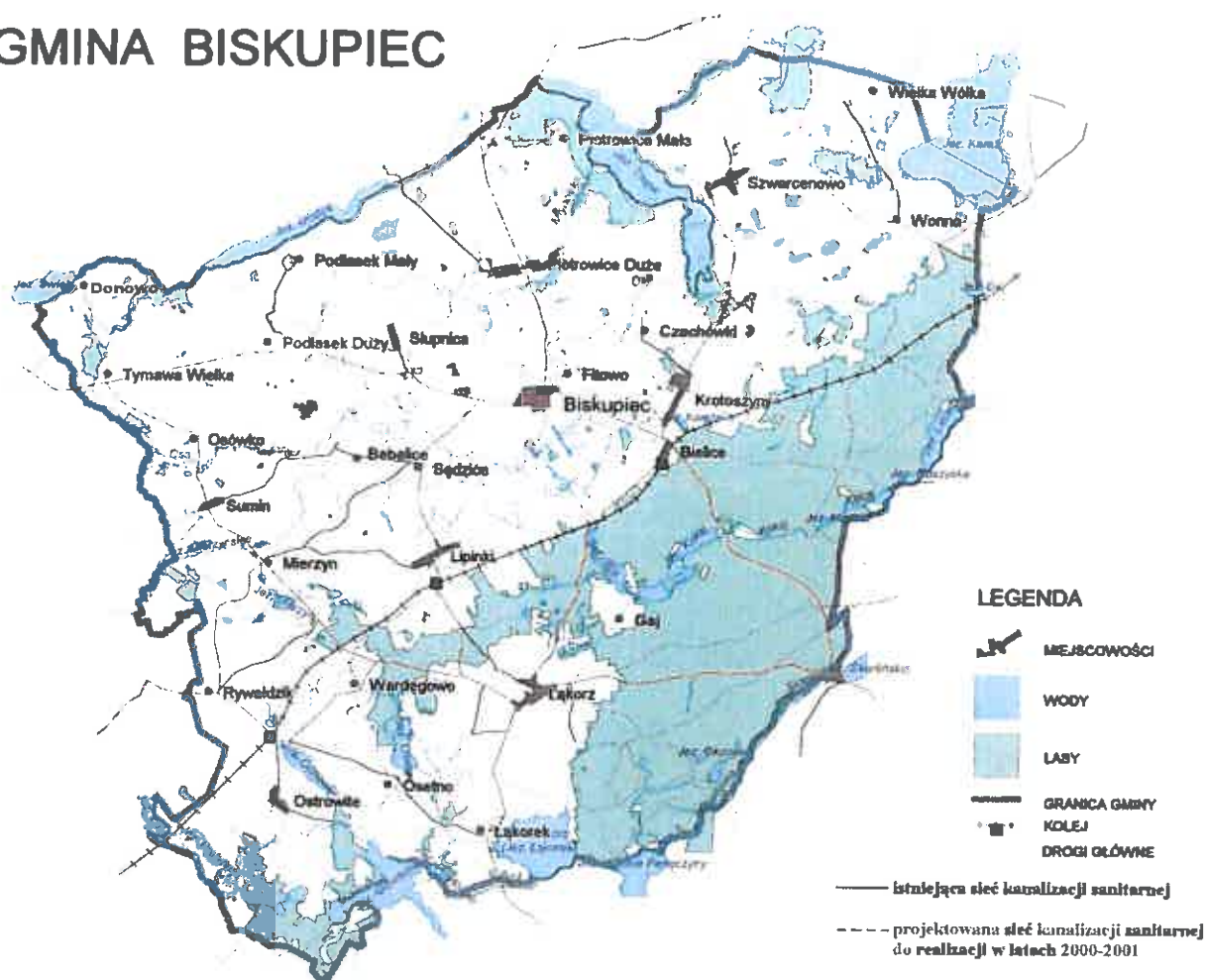


Na terenie gminy znajduje się też wiele ciekawych zabytków, które to obiekty i zespoły architektoniczne zostały wpisane do rejestru zabytków województwa warmińsko-mazurskiego.

Program obejmuje swoim zasięgiem obszar całej gminy.

Rysunek 1 Obszar oddziaływania Programu – gmina Biskupiec

GMINA BISKUPIEC



Źródło: <http://www.gminabiskupiec.pl/>



4.3 Horyzont czasowy oceny

W analizowanym dokumencie przyjęto okres programowania na lata 2013-2016.

W związku z powyższym, okres potencjalnych oddziaływań odniesiono do powyższego okresu, tj. do 2016r.

Rokiem bazowym do oceny aktualnej sytuacji przyjęto stan na dzień 31.12.2012r⁴.

4.4 Źródła danych

W ramach analizy SEA wykorzystano aktualne przepisy prawa polskiego oraz wspólnotowego, raporty i sprawozdania o stanie środowiska, dane Głównego Urzędu Statystycznego, Instytutu Meteorologii i Gospodarki Wodnej, Regionalnych Dyrekcji Lasów Państwowych, Regionalnej Dyrekcji Ochrony Środowiska, Wojewódzkiego Inspektoratu Ochrony Środowiska, Wojewódzkiego Stacji Sanitarno-Epidemiologicznej, Urzędu Marszałkowskiego, Urzędu Wojewódzkiego, Urzędu Miasta, służb ochrony zabytków, literaturę fachową oraz m.in. następujące źródła danych:

- 1) Koncepcja Przestrzennego Zagospodarowania Kraju 2030
- 2) Polska 2030 Trzecia fala nowoczesności Długookresowa Strategia Rozwoju Kraju
- 3) Strategia Rozwoju Kraju 2020
- 4) Strategia Rozwoju Kraju 2007-2015
- 5) Narodowe Strategiczne Ramy Odniesienia Narodowa Strategia Spójności
- 6) Narodowy Plan Rozwoju 2004-2006
- 7) Polityka Ekologiczna Państwa na lata 2009-2012 z perspektywą do roku 2016
- 8) Polityka Ekologiczna Państwa na lata 2003-2006
- 9) II Polityka Ekologiczna Państwa
- 10) Narodowa strategia ochrony środowiska na lata 2000-2006; Ministerstwo Środowiska, 2000
- 11) Uchwała Nr 217 Rady Ministrów z dnia 24 grudnia 2010r. w sprawie „Krajowego planu gospodarki odpadami 2014”
- 12) Uchwała Nr 233 Rady Ministrów z dnia 29 grudnia 2006r. w sprawie krajowego planu gospodarki odpadami 2010
- 13) Uchwała Nr 219 Rady Ministrów z dnia 29 października 2002r. w sprawie krajowego planu gospodarki odpadami
- 14) Uchwała Rady Ministrów z dnia 14 lipca 2009r. w sprawie ustanowienia programu wieloletniego pod nazwą „Program oczyszczania kraju z azbestu na lata 2009-2032”
- 15) Krajowy Program Oczyszczania Ścieków Komunalnych

⁴ W przypadku braku danych dla wskazanego punktu odniesienia, przyjęto ostatnie aktualne dane.



- 16) Narodowa Strategia Edukacji Ekologicznej
- 17) Krajowa Strategia Ochrony i Zrównoważonego Użytkowania Różnorodności Biologicznej
- 18) Narodowa strategia rozwoju regionalnego
- 19) Długookresowa strategia trwałego i zrównoważonego rozwoju – Polska 2025
- 20) Krajowy Program Zwiększania Lesistości
- 21) Strategia rozwoju energetyki odnawialnej
- 22) Krajowa strategia ograniczenia emisji metali ciężkich i trwałych zanieczyszczeń organicznych
- 23) Strategia rozwoju Obszaru Funkcjonalnego Zielone Płuca Polski; Rada Programowa Porozumienia ZPP
- 24) Studium Diagnostyczne Obszaru Funkcjonalnego Zielone Płuca Polski
- 25) Ramowy Program Rozwoju Obszaru Funkcjonalnego Zielone Płuca Polski na lata 2001-2010
- 26) Strategia rozwoju społeczno-gospodarczego województwa warmińsko-mazurskiego do 2025r.
- 27) Strategia rozwoju społeczno-gospodarczego województwa warmińsko-mazurskiego do 2020r.
- 28) Strategia rozwoju społeczno-gospodarczego województwa warmińsko-mazurskiego
- 29) Plan zagospodarowania przestrzennego województwa warmińsko-mazurskiego
- 30) Program Ochrony Środowiska Województwa Warmińsko-Mazurskiego na lata 2011-2014 z uwzględnieniem perspektywy na lata 2015-2018
- 31) Program Ochrony Środowiska Województwa Warmińsko-Mazurskiego na lata 2007-2010 z uwzględnieniem perspektywy na lata 2011-2014
- 32) Plan Gospodarki Odpadami Województwa Warmińsko-Mazurskiego na lata 2011-2016
- 33) Plan Gospodarki Odpadami Województwa Warmińsko-Mazurskiego na lata 2003-2006 z uwzględnieniem perspektywy na lata 2007-2010
- 34) Plan Gospodarki Odpadami Województwa Warmińsko-Mazurskiego, na lata 2007-2010
- 35) Program ekoenergetyczny województwa warmińsko-mazurskiego na lata 2005-2010
- 36) Wojewódzki program zwiększanie lesistości na lata 2001-2010
- 37) Regionalny program rozwoju rolnictwa na lata 2002-2006
- 38) Strategia rozwoju turystyki województwa warmińsko-mazurskiego
- 39) Studium uwarunkowań i kierunków zagospodarowania przestrzennego Gminy Biskupiec
- 40) Raporty o stanie środowiska województwa warmińsko-mazurskiego WIOŚ
- 41) Implementation of directive 2001/42 on the assessment of the effects of certain plans and programmes on the environment
- 42) Handbook on SEA for Cohesion Policy 2007-2013



- 43) The SEA manual a sourcebook on strategic environmental assessment of transport infrastructure plans and programmes
- 44) A Handbook on Environmental Assessment of Regional Development Plans and EU Structural Funds Programmes
- 45) SEA and Integration of the Environment into Strategic Decision-Making
- 46) The Relationship between the EIA and SEA Directives – Final Report to the European Commission
- 47) Podstawy metodyczne sporządzania strategicznych ocen oddziaływania na środowisko dla potrzeb planowania przestrzennego
- 48) Zarządzanie obszarami Natura 2000
- 49) Ocena planów i przedsięwzięć znacząco oddziałujących na obszary Natura 2000. Wytyczne metodyczne dotyczące przepisów Artykułów 6(3) i (4) Dyrektywy Siedliskowej 92/43/EWG Podręcznik dobrych praktyk wykonywania opracowań środowiskowych dla dróg krajowych.
- 50) Zarządzanie obszarami Natura 2000. postanowienia artykułu 6 dyrektywy „siedliskowej” 92/43/EWG

4.5 Rozpatrywane warianty

Uwzględniając przyjętą metodykę, przeanalizowano planowane do realizacji w ramach Programu działania. Podczas oceny odniesiono się do panujących trendów oraz ewentualnego zaniechania planowanych działań (wariant „0”). Rozpatrywano również wariant zaproponowany w Programie.

Należy przy tym zaznaczyć, że proponowane do realizacji przedsięwzięcia w ramach Programu mają zdecydowanie pozytywny wpływ na środowisko. Przyjęto tym samym, że stanowią one wariant najbardziej korzystny dla środowiska, tj. uwzględniający cele ochrony środowiska w poszczególnych dziedzinach.

Jednocześnie, na etapie wdrażania działań, będą analizowane szczegółowe alternatywne rozwiązania, np. dotyczące lokalizacji czy wariantów technicznych, zgodnie z obowiązującymi przepisami oraz procedurami postępowania ws oddziaływania na środowisko.

Warto zaznaczyć, że w przypadku wariantu „0” nastąpi rozproszenie działań, co może skutkować potencjalnymi konfliktami. Brak realizacji Programu dodatkowo utrudni koordynację działań oraz ograniczy możliwość współpracy administracji gminy z jego mieszkańcami, innymi instytucjami oraz podmiotami gospodarczymi, a tym samym hamować będzie zrównoważony rozwój gminy.



5. Cele wynikające ze zrównoważonego rozwoju i ochrony środowiska

5.1 Przyjęte cele ustanowione na szczeblu międzynarodowym, Wspólnotowym i krajowym, istotne z punktu widzenia projektowanego dokumentu, oraz sposoby, w jakich te cele i inne problemy środowiska zostały uwzględnione podczas opracowywania dokumentu

Tłem do oceny zmian Programu, są przyjęte cele ochrony środowiska na poziomie międzynarodowym, Wspólnotowym i krajowym. Dla potrzeb tego opracowania przyjęto cele wynikające przepisów i umów międzynarodowych oraz krajowego prawa ochrony środowiska.

Oceniając po kolei stopień uwzględnienia wymogów, czy priorytetów ochrony środowiska określonych w dokumentach takich jak Strategia Lizbońska i Strategia Goeteborska czy Szósty Program Działań na Rzecz Środowiska „Środowisko 2010: Nasza Przyszłość, Nasz wybór” na lata 2002-2012, można stwierdzić, że w odniesieniu do dziedzin, które stanowiąc będą pole działań w ramach Programu nie występują zasadnicze rozbieżności.

5.1.1 Woda

Na poziomie międzynarodowym zagadnienia związane z ochroną wód oraz gospodarką wodną reguluje kilka konwencji:

- *Konwencja o ochronie środowiska morskiego obszaru Morza Bałtyckiego z 1974r.*, która reguluje zagadnienia związane z kompleksową ochroną środowiska morskiego Morza Bałtyckiego.
- *Konwencja Helsińska o ochronie środowiska morskiego obszaru Morza Bałtyckiego z 1992r.* (II Konwencja Helsińska). Nowa Konwencja Helsińska wzmacnia zobowiązania stron w porównaniu do Konwencji z 1974 roku. Zgodnie z Art. 7 Konwencji Helsińskiej, każde przedsięwzięcie, które może mieć negatywny wpływ na środowisko Morza Bałtyckiego wymaga przeprowadzenia oceny oddziaływania na środowisko oraz powiadomienia Komisji Helsińskiej i państw stron, które mogą być narażone na transgraniczne oddziaływanie planowanej działalności.
- *Konwencja o ochronie i użytkowaniu cieków transgranicznych i jezior międzynarodowych z 1992r.*, która określa zasady umów o współpracy na wodach granicznych w zakresie ochrony środowiska, zapobiegania i przeciwdziałania zanieczyszczeniu środowiska oraz zapewnienia racjonalnego wykorzystania wód przez państwa będące członkami Europejskiej Komisji Gospodarczej Narodów Zjednoczonych.

Wspólnota Europejska dużą rolę przywiązuje także do ochrony wód. Kierunkową rolę w tym zakresie odgrywają *Ramowa Dyrektywa Wodna* wraz z wieloma dyrektywami córkami. Dyrektywa Wodna ustala wymagania jakościowe w stosunku do zrównoważonej gospodarki wodnej. Szczególnie istotne są zapisy *Dyrektywy dotyczącej oczyszczania ścieków komunalnych* – ma ona na celu zredukować zanieczyszczenie wody wskutek niewystarczającego oczyszczania ścieków oraz *Dyrektywy wody pitnej*, która określa wartości graniczne dla zanieczyszczeń wody przeznaczonej do spożycia.



W obszarze ochrony wód morskich Parlament Europejski przyjął *Europejską Strategię Morską* oraz *Strategię Tematyczną na rzecz ochrony i zachowania środowiska morskiego*.

5.1.2 Powierzchnia ziemi / odpady

Z ochroną powierzchni ziemi związanych jest wiele aspektów. Jednym z nich jest oszczędne gospodarowanie gruntem i powierzchnią ziemi, tak by minimalizować ilość dodatkowo zajmowanych powierzchni gruntów. Powyższe podejście jest także ważne z punktu korzystania z zasobów naturalnych, do czego odnosi się *Strategia tematyczna w sprawie zrównoważonego wykorzystywania zasobów naturalnych*, przyjęta przez Parlament Europejski w 2007r.

Istotnym elementem ochrony powierzchni ziemi jest również zapobieganie jej erozji. W tym zakresie ważną rolę odgrywa *Protokół w sprawie stosowania konwencji alpejskiej z 1991 roku w zakresie ochrony gleby*.

Bardzo ważne jest również unikanie wytwarzania odpadów i recyklingu odpadów. Podstawowym celem Wspólnoty Europejskiej jest unikanie wytwarzania odpadów, wspieranie ponownego ich wykorzystywania, recyklingu i utylizacji w celu zmniejszenia oddziaływania na środowisko. Długoterminowym celem jest wdrożenie gospodarowania w ramach obiegu zamkniętego.

W Polsce cele w zakresie gospodarki odpadami określa obecnie *Krajowy Plan Gospodarki Odpadami 2014*.

5.1.3 Powietrze i klimat

Zwiększający się poziom zanieczyszczeń powietrza oraz stopniowych zmian klimatu, spowodował przyjęcie w 1992r. w Rio de Janeiro *Ramowej Konwencji Narodów Zjednoczonych w sprawie zmian klimatu*, mającej na celu redukcję gazów cieplarnianych. Konsekwencją Konwencji było stopniowe podpisanie przez większość państw w 1997r. *Protokołu z Kyoto*, zakładającego redukcję emisji sześciu gazów cieplarnianych (CO₂, CH₄, N₂O, SF₆, HFCs, PFCs) w okresie 2008-2012 łącznie o 5% poniżej poziomu z 1990r. Unia Europejska początkowo zobowiązała się do redukcji gazów o 8%, by w późniejszym okresie (2007r.) zwiększyć swoje zobowiązania do co najmniej 20% w porównaniu z rokiem 1990 do roku 2020 (a nawet 30% o ile uda się uzyskać porozumienie międzynarodowe w tym zakresie).

Celem strategicznym *Polityki Klimatycznej Polski* jest współdziałanie Polski w dążeniach wspólnoty międzynarodowej do ochrony klimatu. Szczególnie w sektorach energetycznym, przemyśle, transportu i gospodarki leśnej należy zredukować emisję gazów cieplarnianych. Działania w sektorze gospodarki leśnej powinny ponadto prowadzić do zwiększenia zdolności związania dwutlenku węgla. Cele ten ma być osiągnięty poprzez szereg działań w różnej perspektywie czasowej i na różnych poziomach władzy.



Warto też odnieść się do innych celów w tej dziedzinie, przyjętych na poziomie międzynarodowym. Takim dokumentem z pewnością jest *Konwencja w sprawie transgranicznego zanieczyszczenia powietrza na dalekie odległości*, sporządzona w Genewie dnia 13 listopada 1979r. Przedmiotem Konwencji jest ochrona człowieka i jego środowiska przed zanieczyszczeniem powietrza poprzez podejmowanie działań polegających na zapobieganiu powstawaniu, dążenie do ograniczenia zanieczyszczeń oraz jego zmniejszaniu, włączając w to transgraniczne zanieczyszczenie powietrza na dalekie odległości. Do Konwencji Genewskiej zostało sporządzonych 8 protokołów z czego Polska podpisała i ratyfikowała tylko jeden.

Inną ważną kwestię związaną z ochroną atmosfery, reguluje *Konwencja w sprawie ochrony warstwy ozonowej* (Konwencja Wiedeńska z 22 marca 1985 roku). Celem Konwencji jest regularne prowadzenie pomiarów zawartości ozonu w atmosferze, pomiarów promieniowania ultrafioletowego słońca – zakresu UV-B oraz badania skutków osłabienia warstwy ozonowej w środowisku.

Z realizacją ww. Konwencji związany jest bezpośrednio *Protokół Montrealski w sprawie substancji zubażających warstwę ozonową* z 16 września 1987 roku. Celem Protokołu jest redukcja zużycia i produkcji substancji niszczących warstwę ozonową. Protokół zobowiązuje do redukcji zużycia i produkcji substancji zubażających warstwę ozonową zgodnie z przyjętym harmonogramem.

Na poziomie Wspólnotowym warto odnieść się do:

- *Strategii tematycznej dotyczącej zanieczyszczenia powietrza*, która wytycza cele i działania w ramach polityki europejskiej na rzecz jakości powietrza do 2020r.
- *Dyrektywy w sprawie krajowych pułapów emisji*, która wyznacza na poziomie państw członkowskich pułapy (limity) emisji czterech najważniejszych czynników zanieczyszczających powietrze (tlenki azotu, dwutlenek siarki, niemetanowe lotne związki organiczne i amoniak), szkodliwych dla zdrowia ludzi i środowiska.
- *Dyrektywy w sprawie jakości powietrza otaczającego i czystego powietrza dla Europy*, która jest jednym z głównych narzędzi w ramach strategii tematycznej dotyczącej zanieczyszczenia powietrza. Jest to zarazem pierwsza dyrektywa UE określająca limity stężeń PM_{2.5} (drobnych cząstek stałych).

Nie mniej istotne dla osiągnięcia zakładanych celów są również przepisy regulujące ograniczenie emisji zanieczyszczeń pochodzących z transportu (m.in. *Biała Księga Europejska Polityka Transportowa 2010*), zwiększenie efektywności energetycznej czy wykorzystanie energii pochodzącej ze źródeł odnawialnych. Na terenie całej Unii Europejskiej udział energii odnawialnej w stosunku do zużycia energetycznego ma wynieść do roku 2010 12 %.

W Polsce przyjęto za cel wzrost udziału energii odnawialnej w całkowitym zużyciu energii z poziomu 2,6 % (2005) na 7,5 % w roku 2010 i wzrost do 9,0 % w roku 2015.



5.1.4 Fauna, flora i bioróżnorodność

Bardzo dużą rolę w naszym życiu odgrywa przyroda i jej ogromna bioróżnorodność. Ochrona świata zwierząt i roślin jest treścią wielu umów międzynarodowych, m.in.:

- *Konwencji o obszarach wodno-błotnych mających znaczenie międzynarodowe*, zwłaszcza jako środowisko bytowania ptactwa wodnego (tzw. *Konwencja Ramsarska*) z 2 lutego 1971r.). Celem Konwencji jest ochrona i utrzymanie obszarów wodno-błotnych (według konwencji, obszarami wodno-błotnymi są tereny bagien, błot i torfowisk lub zbiorniki wodne naturalne, sztuczne stałe i okresowe, o wodach stojących lub płynących) wraz z populacją ptactwa wodnego zamieszkującego te tereny lub choćby czasowo na nich przebywającymi.
- *Konwencja o międzynarodowym handlu dzikimi zwierzętami i roślinami gatunków zagrożonych wyginięciem* (tzw. *Konwencja Waszyngtońska*) z 3 marca 1973r. Celem Konwencji jest ochrona poprzez reglamentację i kontrolę międzynarodowego handlu dzikimi gatunkami roślin i zwierząt zagrożonych wyginięciem, a także ich częściami i produktami z nich pochodzącymi.
- *Konwencja o ochronie dzikiej fauny i flory europejskiej oraz ich siedlisk naturalnych* (tzw. *Konwencja Berneńska*) z 19 września 1979r.). Celem Konwencji jest ochrona gatunków zagrożonych i ginących roślin i zwierząt oraz ich naturalnych siedlisk, których ochrona wymaga współdziałania kilku państw.
- *Konwencja o ochronie wędrownych gatunków dzikich zwierząt* (tzw. *Konwencja Bońska*) z 23 czerwca 1979r. Celem Konwencji jest ochrona zagrożonych wyginięciem wędrownych gatunków dzikich ssaków, ptaków, gadów i ryb wymienionych w załącznikach I i II do Konwencji. Polskie prawo ochrony przyrody uwzględnia ochronę zwierząt gatunków wędrownych, a dla najbardziej zagrożonych gatunków wdrażane są krajowe programy ochrony, np. *Program ochrony nietoperzy* czy *Krajowy program ochrony ryb wędrownych*.
- *Konwencja o różnorodności biologicznej* sporządzona w Rio de Janeiro 5 czerwca 1992r. Celem Konwencji jest zachowanie i ochrona pełnej różnorodności form życia w biosferze poprzez ich ochronę i rozsądne, oszczędne użytkowanie. Ochrona różnorodności biologicznej jako elementu ochrony środowiska jest zagwarantowana w Polsce przez Konstytucję i liczne akty prawne.

Na poziomie Wspólnoty bardzo dużą rolę odgrywają:

- Dyrektywa w sprawie ochrony dzikich ptaków z 1979r.
- Dyrektywa w sprawie ochrony siedlisk naturalnych oraz dzikiej fauny i flory z 1992r.

które stanowią realizację powyższych zobowiązań międzynarodowych.

Dyrektywa Siedliskowa ma na celu ogólnoeuropejską ochronę dzikich gatunków, a także ma zapewnić powiązanie i ochronę tych siedlisk. Połączenie w sieciach ma służyć (od-)tworzeniu i rozwojowi współzależności ekologicznej a także wsparciu procesów rozprzestrzeniania się i ponownego osiedlania zwierząt. Dyrektywa ta tworzy sieć obszarów chronionych zwanych obszarami Natura 2000. Ten system chronionych obszarów uzupełniają tereny chronione dyrektywą ptasią. Przy tworzeniu tych obszarów wykorzystano założenia i wyniki projektu CORINE, zwłaszcza CORINE Biotopes, wskazującego najcenniejsze ostoje przyrody o znaczeniu europejskim.



Istotnym dla ochrony bioróżnorodności jest rozwój i ochrona lasów. W tym zakresie Komisja Europejska przyjęła w roku 1998 *Strategię leśną*, poprzez którą Komisja zamierza wspierać zrównoważony rozwój lasów.

W Polsce najważniejsze cele dla ochrony flory i fauny oraz bioróżnorodności wyznaczają:

- Krajowa Strategia Ochrony i Umiarkowanego Użytkowania Różnorodności Biologicznej wraz z Programem Działań
- Strategia Ochrony Obszarów Wodno-Błotnych w Polsce wraz z Planem Działań
- Polityka Leśna Państwa

5.1.5 Krajobraz i dziedzictwo kulturowe

Różne aspekty związane z ochroną krajobrazu reguluje na poziomie międzynarodowym *Europejska konwencja Krajobrazowa* z 2000r. W Konwencji tej Wspólnota Europejska uznała, że krajobraz stanowi ważny składnik jakości życia ludzi we wszystkich miejscach: w obszarach miejskich, na wsi, w obszarach o wysokim stopniu degradacji, a także w obszarach o wysokiej jakości, w obszarach uznawanych za niezwykle piękne i obszarach codziennych. Celem Konwencji jest promowanie ochrony, zarządzania i planowania krajobrazem, a także organizacja współpracy europejskiej w zakresie kwestii krajobrazowych.

W szczególności istotne zapisy dotyczące środowiska miejskiego znalazły się w Strategii tematycznej w sprawie środowiska miejskiego przyjętej w 2006r. przez Komisję Europejską.

Biorąc pod uwagę że dziedzictwo kulturalne i dziedzictwo naturalne są coraz bardziej zagrożone zagładą, także wobec zjawiska zmian i zniszczeń, jakie niesie ewolucja społeczna i gospodarcza, zważywszy, że zniszczenie lub uszkodzenie dobra należącego do dziedzictwa kulturalnego lub naturalnego stanowi groźne zubożenie dziedzictwa wszystkich narodów świata Konferencja

Generalna Organizacji Narodów Zjednoczonych dla Wychowania, Nauki i Kultury (UNESCO) w 1972r. przyjęła *Konwencja w sprawie Ochrony Światowego Dziedzictwa Kulturalnego i Naturalnego*.

W ramach Konwencji za „dziedzictwo kulturowe” uznaje się:

- zabytki: dzieła architektury, rzeźby i malarstwa monumentalnego, elementy i formacje o charakterze archeologicznym, napisy groty i zgrupowania tych elementów, przedstawiające wyjątkową wartość dla całej ludzkości z punktu widzenia historii, sztuki lub nauki;
- zespoły: budowli oddzielnych lub łącznych, które z racji ich architektury, ich jednorodności lub ich integracji w krajobrazie przedstawiają wyjątkową wartość dla całej ludzkości z punktu widzenia historii, sztuki lub nauki, miejsca zabytkowe (sites): dzieła człowieka lub dzieła łączne człowieka i przyrody, jak również strefy, a także stanowiska archeologiczne, przedstawiające wyjątkową wartość dla całej ludzkości z punktu widzenia historycznego, estetycznego, etnologicznego lub antropologicznego.



zaś „dziedzictwo naturalne”:

- pomniki przyrody składające się z formacji fizycznych lub biologicznych, albo zgrupowania takich formacji przedstawiające wyjątkową wartość dla całej ludzkości z punktu widzenia estetycznego lub naukowego,
- formacje geologiczne i fizjograficzne oraz strefy ściśle rozgraniczone, stanowiące siedlisko zagrożonych zagładą gatunków zwierząt lub roślin, przedstawiające wyjątkową wartość dla całej ludzkości z punktu widzenia nauki, albo konserwacji,
- miejsca krajobrazowe (sites naturels) oraz strefy naturalne ściśle rozgraniczone, przedstawiające wyjątkową wartość dla całej ludzkości z punktu widzenia nauk, konserwacji lub wrodzonego piękna.

Aspekty ochrony dziedzictwa kulturowego, w tym dóbr kultury regulują również *Konwencja dotycząca ochrony światowego dziedzictwa kulturalnego i narodowego* (Paryż 1972r.), *Konwencja o ochronie dziedzictwa architektonicznego Europy* (Granada 1985r.) czy *Europejska konwencja o ochronie dziedzictwa archeologicznego* (La Valetta 1992r.).

5.1.6 Ludność i zdrowie ludzkie

Ochrona zdrowia jest ściśle związana z ochroną środowiska, stanowiąc składnik różnych dziedzin ochrony środowiska. W praktyce wszystkie cele ochrony w poszczególnych dziedzinach (m.in. klimat/powietrze, woda, ziemia, gospodarka odpadami, ochrona wód), odnoszą się w sposób bezpośredni bądź pośredni do celu ochrony ludzkiego zdrowia.

Również od samego początku powstania, polityka Unii Europejskiej w zakresie ochrony środowiska uwzględniała aspekty zdrowotne. W celu rozwiązania tego złożonego zagadnienia, Komisja Europejska w 2003r. ogłosiła „*Europejską Strategię Środowiska i Zdrowia*”, która opiera się na zintegrowanym podejściu do problemów zdrowia środowiskowego. Działania podejmowane w ramach wdrażania tej strategii stanowią uzupełnienie prac toczących się w dziedzinie ochrony środowiska.

Istotną kwestią, związaną z ochroną zdrowia i środowiska jest ograniczanie oddziaływania hałasu. Kwestie związane z hałasem reguluje dyrektywa 2002/49/WE odnosząca się do oceny i zarządzania poziomem hałasu w środowisku.



5.2 Standardy jakości stanu środowiska

5.2.1 Normy jakości powietrza i ochrony klimatu

Na właściwy stan jakości powietrza składa się wiele czynników. Dopuszczalne poziomy niektórych substancji w powietrzu oraz dopuszczalne ich odchylenia są normowane przez stosowne regulacje prawne. Wśród nich można wymienić m.in.:

- rozporządzenie Ministra Środowiska z dnia 24 sierpnia 2012r. w sprawie poziomów niektórych substancji w powietrzu (Dz. U. z 2012r. poz. 1031),
- rozporządzenie Ministra Środowiska z dnia 13 września 2012r. w sprawie dokonywania oceny poziomów substancji w powietrzu (Dz. U. z 2012r. poz.1032),
- rozporządzenie Ministra Środowiska z dnia 26 stycznia 2010r. w sprawie wartości odniesienia dla niektórych substancji w powietrzu (Dz. U. z 2010r. Nr 16 poz. 87),
- rozporządzenie Ministra Środowiska z dnia 22 kwietnia 2011r. w sprawie standardów emisyjnych z instalacji (Dz. U. z 2011r. Nr 95 poz. 558).

5.2.2 Wartości dopuszczalne poziomu dźwięku

Wartości dopuszczalne poziomu dźwięku określają szczegółowo:

- rozporządzenie Ministra Środowiska z dnia 14 czerwca 2007r. w sprawie dopuszczalnych poziomów hałasu w środowisku (Dz.U. Nr 120, poz.826 z późn.zm.).

Oceniając klimat akustyczny należy brać pod uwagę również higieniczny aspekt wpływu hałasu na człowieka, kiedy przekroczenie poziomów progowych, powodować może ryzyko utraty zdrowia. Państwowy Zakład Higieny opracował na podstawie badań ankietowych, skalę subiektywnej uciążliwości hałasu komunikacyjnego, przyjmując wartości:

- | | |
|---------------------------|------------------------|
| • mała uciążliwość | $LA_{eq} < 52$ dB |
| • średnia uciążliwość | $52 < LA_{eq} < 62$ dB |
| • duża uciążliwość | $63 < LA_{eq} < 70$ dB |
| • bardzo duża uciążliwość | $LA_{eq} > 70$ dB |

W analizie klimatu akustycznego w zakresie hałasu komunikacyjnego, można stosować dodatkowo skalę pomocniczą.



Tabela 1 Skala pomocnicza uciążliwości hałasu

Opis warunków	LAeq [dB]	
	Dzień	Noc
Pełny komfort akustyczny	<50	<40
Przeciętne warunki akustyczne	50-60	40-50
Przeciętne zagrożenie akustyczne	60-70	50-60
Wysokie zagrożenie	>70	>60

Źródło: na podstawie Raportów o stanie środowiska województwa warmińsko-mazurskiego, WIOŚ Olsztyn

5.2.3 Normy jakości wód i gruntów

Normy w zakresie jakości wód określają m.in.:

- ustawa z dnia 18 lipca 2001r. Prawo wodne (t.j. Dz.U. z 2012r. poz. 145 z późn.zm.),
- rozporządzenie Ministra Środowiska z dnia 24 lipca 2006r. w sprawie warunków, jakie należy spełnić przy wprowadzaniu ścieków do wód lub ziemi, oraz w sprawie substancji szczególnie szkodliwych dla środowiska wodnego (Dz.U. Nr 137 poz. 984 z późn.zm.),
- rozporządzenie Ministra Środowiska z dnia 4 października 2002r. w sprawie wymagań, jakim powinny odpowiadać wody śródlądowe będące środowiskiem życia ryb w warunkach naturalnych (Dz.U. Nr 176, poz.1455),

Normy zaś w zakresie jakości gleby i jakości ziemi określają m.in. następujące przepisy:

- rozporządzenie Ministra Środowiska z dnia 9 września 2002r. w sprawie standardów jakości gleby oraz standardów jakości ziemi (Dz.U. Nr 165 poz. 1359).



6. Istniejący stan środowiska oraz potencjalne zmiany tego stanu w przypadku braku realizacji projektowanego dokumentu

6.1 Ocena stanu środowiska na obszarze objętym dokumentem

6.1.1 Geomorfologia i budowa geologiczna

Według podziału Polski na krainy fizyczno-geograficzne gmina Biskupiec leży na pograniczu czterech jednostek: Pojezierza Chełmińskiego, Pojezierza Iławskiego, Garbu Lubawskiego i Pojezierza Dobrzyńskiego.

Na terenie gminy dominuje krajobraz młodoglacjalny, powstały podczas ostatniego zlodowacenia - „vistulianu”. Jest on mocno zróżnicowany dzięki występowaniu kilku rodzajów form polodowcowych. Najszerzej występuje tzw. wysoczyzna morenowa typu falistego – w północnej i środkowej części gminy (szeroki pas od jeziora Karaś do jeziora Prątynia). Kolejne formy, wzgórza i pagórki morenowe, występują w ciągach m. in. między Wonną i Szwarcenowem, Słupnicą i Tymawą, Lipinkami i Rywałdzikiem. Wysokości względne wzgórz wynoszą na ogół do 10 m, maksymalnie do 20 m (w okolicach Lipinek).

Geologicznie obszar gminy leży w obrębie Niecki Brzeźnej, stanowiącej region przejściowy między prekambryjską Platformą Wschodnioeuropejską a paleozoiczną Platformą Zachodnioeuropejską.

Oprócz form naturalnych na terenie gminy występują także formy powstałe w wyniku działalności człowieka. Są to nasypy budowlane, drogowe i kolejowe oraz wyrobiska poeksploatacyjne, a także wysypiska gruzu.

6.1.2 Warunki klimatyczne i powietrze atmosferyczne

Ze względu na małą zróżnicowaną rzeźbę terenu, rejon Biskupca nie posiada dużego zróżnicowania w warunkach klimatu lokalnego. Zasadnicze różnice zaznaczają się pomiędzy doliną rzeki i zagłębieniami o charakterze bezodpływowym, a terenem wysoczyzny.

Średnia temperatura waha się ok. 7,0 do 7,5°C, przy czym najcieplejszym miesiącem jest lipiec, ze średnią temperaturą oscylującą w okolicy 17,5°C, a najzimniejszym luty -4,1°C.

Długość okresu wegetacyjnego to około 165 dni.

Przeciętne wieloletnie sumy opadów wynoszą tu 598 mm (dane stacji opadowej w Brodnicy, 1997), a liczba dni z opadem zamyka się w granicach 150 do 160 w roku. Miesiącem najbardziej deszczowym według statystyki okazuje się lipiec.

Na terenie gminy obserwuje się przewagę wiatrów zachodnich (19,5%).



Na terenie gminy brak jest większych zakładów przemysłowych, emitujących zanieczyszczenia gazowe czy też pyły. Największy udział w emisji ogólnej posiada niska emisja ze źródeł rozproszonych (paleniska domowe, kotłownie węglowe). Głównym paliwem wśród odbiorców indywidualnych jest węgiel, sporadycznie – olej opałowy, gaz płynny czy energia elektryczna. Coraz częściej paliwem wiodącym jest biomasa (drewno i jego pochodne). Na terenie gminy zrealizowane są również inwestycje, wykorzystujące pompy ciepła oraz inne odnawialne źródła energii. Gmina Biskupiec nie posiada sieciowej infrastruktury gazowniczej, a istniejąca sieć przesyłowa, która mogłaby stanowić podstawę gazyfikacji jest w zbyt dalekiej odległości.

Istotne znaczenie ma również niekontrolowana emisja z transportu samochodowego.

Na podstawie danych pochodzących z badań WIOŚ można wnioskować, że stan powietrza na terenie gminy Biskupiec jest dobry.

6.1.3 Hałas. Określenie terenów o podwyższonym hałasie

Jednym z najistotniejszych obecnie czynników determinujących jakość środowiska stanowi hałas. Hałas pochodzenia antropogenicznego, występujący w środowisku, można podzielić na dwie podstawowe kategorie: hałas komunikacyjny (drogowy, kolejowy, lotniczy) i hałas przemysłowy.

Hałas przemysłowy na terenie gminy nie stanowi poważnego zagrożenia. Zakłady przemysłowe, emitujące hałas o poziomie przekraczającym wartości dopuszczalne (50 dB w dzień i 40 dB nocą) nie występują.

Odczuwalnym problemem jest zlokalizowanie tych zakładów na terenach zabudowanych, w bliskim sąsiedztwie budynków mieszkalnych, co powoduje pewnego rodzaju uciążliwość.

Na uciążliwość hałasu w ciągach drogowych wpływa głównie nieodpowiedni stan nawierzchni dróg, wzrastający udział samochodów ciężarowych w ruchu, niezadawalający stan techniczny pojazdów, brak ekranów dźwiękochłonnych izolujących otoczenie dróg tranzytowych, przekraczanie dopuszczalnej ładowności.

6.1.4 Zasoby wód powierzchniowych

Wody powierzchniowe na terenie gminy Biskupiec zajmują około 3,56% powierzchni (przy średniej dla województwa 5,73%).

Gmina Biskupiec podzielona jest na 2 zlewnie II rzędu oznaczone numerami:

- 234 - dotyczy rzeki Drwęcy i obejmuje miejscowości Gaj, Łąkorek, Łąkorz, Osetno, Ostrowite, Wardęgowo
- 237CP – dotyczy większych prawostronnych dopływów Wisły między Wdą a Nogatem, a przypadku Gminy Biskupiec – rzeka Osa, obejmuje pozostałą północną część gminy.



Na terenie gminy znajduje się wiele jezior. Są to na ogół tzw. oczka o powierzchni poniżej 1 ha i często występują w skupiskach. Jezior o powierzchni powyżej 1 ha naliczono 31. Największe jeziora to:

- Łąkorek (Łąkorz) - 168,00 ha,
- Karaś - 141,81 ha,
- Trupel - 57,70 (278,40) ha.

6.1.5 Zasoby wód podziemnych

Warunki zaopatrzenia w wodę podziemną na terenie gminy są dość korzystne. Najważniejszym zasobem wód podziemnych na terenie gminy jest Główny Zbiornik Wód Podziemnych GPWZ 210 – Iławski. Obejmuje on swym zasięgiem północno-wschodnią część gminy (obszar miejscowości Szwarcenowo, Piotrowice Duże i Piotrowice Małe). Wodonoścem jest pierwszy międzymorenowy poziom wodonośny zlodowacenia bałtyckiego, stadiału pomorsko-leszczyńskiego. Są to wody infiltracyjne, których wiek nie przekracza 36 lat. Średni wiek określono na 15 lat. Na obszarze GPWZ potencjalne wydajności pojedynczych studni przekraczają 70 m³/godz. Spodziewane mniejsze wydajności (10-30 m³/godz.) dotyczą wschodniej części gminy, porośniętej kompleksem leśnym.

6.1.6 Gospodarka wodna i ściekowa

Na terenie gminy – poza Biskupcem – występują 3 podstawowe ujęcia wodne (Szwarcenowo, Łąkorek, Sędzice) wraz ze stacjami uzdatniania wody (poprzez odżelazianie), które wraz z wodociągami grupowymi stanowią własność gminy. Małe miejscowości gminy posiadają własne, lokalne, małe ujęcia ze stacjami uzdatniania i lokalne przyłącza wodociągowe. Na terenie gminy 94,8% mieszkań oraz 79,4% mieszkańców korzysta z sieci wodociągowej. Pod względem jakości wody nie widać większych zagrożeń.

Gmina posiada 1 zbiorową mechaniczno-biologiczną oczyszczalnię ścieków w Biskupcu. Przepustowość oczyszczalni wynosi maksymalnie 915,0 m³/dobę, zaś docelowo maksymalnie 1 225 m³/dobę. Obecna jej wielkość została określona na 8333 RLM. Obszar obsługiwany przez oczyszczalnię ścieków został wyznaczony jako aglomeracja Biskupiec na podstawie Rozporządzenia Nr 15 Wojewody Warmińsko-Mazurskiego z dnia 27 lutego 2006 r. w sprawie wyznaczenia aglomeracji Biskupiec (Dz.Urz.Woj. Warm.-Maz. z 2006 r., Nr 34, poz. 726 z późn.zm.). Obiekt ten spełnia warunki określone w pozwoleniu wodnoprawnym na odprowadzanie ścieków oczyszczonych. Na terenie gminy znajduje się również oczyszczalnia zakładowa: Ostrovita w msc. Ostrowite – aktualnie jest ona nieeksploatowana z powodu czasowego nieprowadzenia działalności przez zakład. Zlokalizowane są również oczyszczalnie przydomowe w miejscowościach Osetno, Wonna, Ostrowite, Piotrowice, Rywałdzik, Mierzyn i Łąkorz. Na terenie gminy jest 886 szt. przyłączy kanalizacji sanitarnej do budynków mieszkalnych, co stanowi 47,6% wszystkich budynków w gminie. Z kanalizacji sanitarnej korzysta 4099 mieszkańców, co stanowi 42,7% mieszkańców.



6.1.7 Gospodarka odpadami

Gmina Biskupiec – zgodnie z przyjętym podziałem w Planie Gospodarki Odpadami dla Województwa Warmińsko-Mazurskiego – należy do Zachodniego Regionu Gospodarki Odpadami. Dla tego obszaru zostały wskazane jako regionalne instalacje przetwarzania odpadów komunalnych instalacje w Rudnie (prowadzona przez ZUOK Rudno Sp. z o.o.) oraz w Działdowie (którą prowadzi Ekologiczny Związek Gmin „Działdowszczyzna”).

Na terenie gminy w 2012r. zostało zebranych 404,32 ton zmieszanych odpadów komunalnych, 86,2% odpadów, tj. 348,57 ton pochodziło z gospodarstw domowych.

Z dniem 1 lipca 2013r. Gmina Biskupiec, zgodnie z zapisami znowelizowanej ustawy o czystości i utrzymaniu porządku, przejęła obowiązki od mieszkańców w zakresie odbioru i zagospodarowania odpadów komunalnych. Odpady są gromadzone w sposób selektywny i odbierane nie rzadziej niż 2 razy w miesiącu. Gmina w 2014r. przystąpi do rekultywacji zamkniętego składowiska odpadów komunalnych w Łąkorzu.

6.1.8 Ochrona przyrody

Gmina Biskupiec charakteryzuje się dużym potencjałem cennych obszarów przyrodniczych. Występujące na terenie gminy lasy zajmują ponad 27,3% jej powierzchni.

Lasy i liczne jeziora stanowią siedliska dla wielu cennych gatunków roślin i zwierząt, w tym zagrożonych w skali Polski i Europy.

6.1.9 Formy ochrony przyrody

Na terenie gminy znajduje się ok. 8,4 tys. ha różnych form obszarów chronionych.

Na formy prawnej ochrony przyrody, zgodnie z ustawą o ochronie przyrody składają się:

- 1) parki narodowe;
- 2) rezerваты przyrody;
- 3) parki krajobrazowe;
- 4) obszary chronionego krajobrazu;
- 5) obszary Natura 2000;
- 6) pomniki przyrody;
- 7) stanowiska dokumentacyjne;
- 8) użytki ekologiczne;
- 9) zespoły przyrodniczo-krajobrazowe;
- 10) ochrona gatunkowa roślin, zwierząt i grzybów.



Na terenie gminy Biskupiec występują następujące formy ochrony przyrody:

- ✓ Brodnicki Park Krajobrazowy
- ✓ rezerваты przyrody
 - 1) „Jezioro Karaś”,
 - 2) „Kociołek”,
 - 3) „Łabędź”,
 - 4) „Uroczysko Piotrowice”
- ✓ obszar chronionego krajobrazu
 - 1) Skarliński Obszar Chronionego Krajobrazu
- ✓ pomniki przyrody – 25 obiektów
- ✓ użytki ekologiczne – 132 obiektów
- ✓ zespoły przyrodniczo-krajobrazowe
 - 1) „Oz Tymawski”,
 - 2) „Las Słupnicki”
- ✓ sieć obszarów NATURA 200
 - 1) Jezioro Karaś (PLH280003),
 - 2) Dolina Kakaju (PLH280036),
 - 3) Ostoja Brodnicka (PLH040036).

6.1.10 Źródła promieniowania elektromagnetycznego

Promieniowanie niejonizujące związane jest z występowaniem pól elektromagnetycznych. Do głównych źródeł powstawania pól elektromagnetycznych należą:

- linie elektroenergetyczne i stacje transformatorowe,
- obiekty radiokomunikacyjne w tym: stacje nadawcze radiowe i telewizyjne, stacje bazowe telefonii komórkowej,
- stacje radiolokacyjne.

Istotny wpływ na środowisko mają linie i stacje elektroenergetyczne o napięciach znamionowych równych co najmniej 110 kV i wyższych. Teren gminy Biskupiec przecina linia 110 kV, łącząca GPZ Iława – Łasin – Grudziądz.

Na obszarze gminy obiektami radiokomunikacyjnymi, które mogą mieć również wpływ na środowisko, są stacje bazowe telefonii komórkowej. Pole elektromagnetyczne występujące przy antenach telefonii komórkowej występuje na przestrzeni kilkunastu metrów na poziomie zawieszenia anteny. Normy techniczne i przepisy aktualnie stosowane w Polsce, dotyczące umieszczania anten stacji, zabezpieczają wymagane odległości od miejsc przebywania ludzi.



Na terenie Gminy Biskupiec stacje przekaźnikowe telefonii komórkowej znajdują się w miejscowości Biskupiec, Bielice, Krotoszyny, Sumin, Łąkarz.

Jednym ze źródeł promieniowania niejonizującego są stacje nadawcze radiowe i telewizyjne. Na terenie gminy brak jest tego typu urządzeń.

6.2 Prawdopodobne zmiany w środowisku w przyjętym horyzoncie czasowym

Analizowany Program obejmuje okres lat 2013-2016. W poniższej Prognozie uwzględniono zatem ten horyzont czasu i odniesiono się do prawdopodobnych zmian w środowisku.

W Polsce od wielu lat systematycznie czyni się zróżnicowane działania na rzecz poprawy jakości środowiska i jego ochrony. Mimo wielu trudności związanych z aspektami prawnymi czy posiadanymi środkami finansowymi, zarówno jednostki samorządu terytorialnego, jak i przedsiębiorcy, zobowiązani są do wprowadzania rozwiązań proekologicznych i wyższych standardów środowiskowych.

Odnosząc się do celów dokumentów strategicznych, o których mowa jest w rozdz. 4.1, wśród tych najważniejszych należy wymienić:

- działania na rzecz zapewnienia realizacji zasady zrównoważonego rozwoju
- przystosowanie do zmian klimatu
- ochrona różnorodności biologicznej

Z tego też powodu planowane kierunki działań w najbliższych latach, uwzględniając przyjęte założenia Polityki Ekologicznej Państwa w latach 2009-2012 z perspektywą do roku 2016, to:

- ograniczenie zużycia wód i racjonalne gospodarowanie zasobami wodnymi
- ochrona wód przed zanieczyszczeniami
- wdrożenie rozwiązań systemowych w gospodarce odpadami
- ochrona powierzchni ziemi, w tym gleby
- niezbędne zmiany, związane z wdrażaniem pakietu klimatyczno-energetycznego
- rozszerzenie obszarów cennych przyrodniczo, w tym sieci obszarów Natura 2000.



6.3 Istniejące problemy ochrony środowiska istotne z punktu widzenia realizacji projektowanego dokumentu, w szczególności dotyczące obszarów podlegających ochronie

Istniejące problemy ochrony środowiska były również elementem uwzględnionym podczas analizy stanu gminy.

W ramach przeprowadzonej analizy SWOT stwierdzono m.in.:

Mocne strony / Szanse:

- dobrze zachowane warunki przyrodnicze, duża różnorodność siedlisk przyrodniczych
- obecność stanowisk unikalnych gatunków chronionych zwierząt oraz roślin
- stosunkowo nieznaczne zanieczyszczenie środowiska
- urozmaicona rzeźba terenu, duże walory krajobrazowe
- możliwości rozwoju ekoturystyki i turystyki kwalifikowanej
- ciekawy krajobraz kulturowy
- potencjalne warunki do rozwoju rolnictwa ekologicznego i uprawy roślin energetycznych

Słabe strony / Zagrożenia:

- niesatysfakcjonujący stan wód powierzchniowych
- niewystarczający poziom świadomości ekologicznej społeczeństwa
- chaotyczny rozwój indywidualnej zabudowy letniskowej, ograniczający możliwości powszechnego korzystania ze środowiska w przyszłości
- brak dostatecznej ochrony obszarów szczególnie cennych przyrodniczo
- brak tradycji racjonalnego wykorzystywania surowców i energii
- zbyt mała współpraca organów ochrony środowiska i jednostek zainteresowanych środowiskiem oraz organizacji pozarządowych
- spadek poziomu wód gruntowych i lustra wody większości zbiorników wodnych, szczególnie małych

6.4 Ocena środowiska z użyciem przyjętych celów

Uwzględniając przyjęte cele oraz przeprowadzoną analizę w Programie, środowisko gminy jest oceniane jako cenne i czyste. Stanowi ono o wysokiej atrakcyjności zarówno dla mieszkańców, jak i turystów. Dostrzega się konieczność uporządkowania gospodarki przestrzennej i potrzeby inwestycyjne, co jest jednym z istotnych elementów związanych z dalszym rozwojem gminy i świadczonymi usługami. Wskazuje się jako potrzebne działania, w wyniku których zostanie poprawiony stan środowiska, jednak ich realizacja ściśle uzależniona jest od możliwości finansowych, w szczególności od pozyskania środków zewnętrznych, przede wszystkim funduszy europejskich. Wydaje się zasadne, by do działań związanych z poprawą stanu środowiska i zachowaniem jego zasobów zaangażować w większym stopniu lokalnych przedsiębiorców i mieszkańców, co mogłoby przyspieszyć proces zrównoważonego rozwoju gminy.



7. Skutki oddziaływania planowanych przedsięwzięć w ramach analizowanego dokumentu

7.1 Opis przedsięwzięć z ich wzajemnymi powiązaniami

Zdefiniowanemu celowi strategicznemu w Programie, zostały przyporządkowane cele główne i szczegółowe, które odpowiadają przyszłym rodzajom przedsięwzięć. Wyznaczają one łącznie pola dla dalszego rozwoju i przedsięwzięć, które będą realizowane zarówno przez Gminę, jak i na jej terenie.

Budowa infrastruktury technicznej, uzbrojenie terenów umożliwi poprawę stanu środowiska. Może przyczynić się tym samym do przywrócenia walorów naturalnych obszaru gminy, co zwiększy ofertę dla turystów i poprawi warunki życia mieszkańców. Jednocześnie, obserwowana większa antropopresja, będzie mogła być lepiej kontrolowana – zarówno od strony administracyjnej (poprzez lepsze planowanie i zagospodarowanie terenu), jak również od strony środowiskowej (poprzez zmniejszenie negatywnego oddziaływania).

7.2 Uzasadnienie realizacji przedsięwzięć z punktu widzenia społeczno-gospodarczego

W wyniku realizacji Programu oczekuje się, że w długofalowym okresie nastąpi zachowanie oraz poprawa istniejącego stanu środowiska. Tym samym, dzięki szeregu działań będzie można osiągnąć zrównoważony rozwój w gminie.

Zakładane efekty Programu to m.in.:

- rozwiązywanie ważnych problemów i eliminowania zagrożeń środowiska w gminie poprzez podejmowanie wspólnych działań;
- podejmowanie decyzji w zakresie przedsięwzięć w dziedzinie ochrony środowiska i finansowania inwestycji ekologicznych;
- kreowanie lokalnej i regionalnej polityki ochrony oraz racjonalnego wykorzystania walorów przyrodniczo-krajobrazowych;
- koordynowanie i intensyfikowanie działań na rzecz ochrony środowiska, realizowanych przez jednostki samorządu, administrację publiczną, jak również jednostki gospodarcze, instytucje oraz organizacje społeczne.



7.3 Opis rozwiązań alternatywnych

W ramach Programu przeprowadzono szczegółową ocenę stanu istniejącego (wariant „0”), uwzględniając m.in.:

- sferę przestrzenną, w tym m.in.:
 - zagospodarowanie przestrzenne
 - uwarunkowania przyrodnicze i ochrony środowiska
 - uwarunkowania kulturowe
 - ochronę konserwatorską – granice stref
 - własność gruntów i budynków
 - infrastrukturę techniczną
- strefę gospodarczą, w tym m.in.:
 - strukturę podstawowych branż gospodarki
- sferę społeczną, w tym m.in.:
 - strukturę demograficzną i społeczną – trendy
 - stan i zróżnicowanie dochodowości gospodarstw domowych
 - organizacje pozarządowe

Zaproponowano również szereg działań i przedsięwzięć, które mają pomóc osiągnąć założone cele.

W niniejszej Prognozie odniesiono się do analizy wariantów, a następnie przeprowadzono ocenę wariantu najbardziej korzystnego dla środowiska. Należy przy tym przypomnieć, że proponowane do realizacji przedsięwzięcia w ramach Programu mają zdecydowanie pozytywny wpływ na środowisko. Przyjęto tym samym, że stanowią one wariant najbardziej korzystny dla środowiska, tj. uwzględniający cele ochrony środowiska w poszczególnych dziedzinach.

Jednocześnie, na etapie wdrażania działań, będą analizowane szczegółowe alternatywne rozwiązania, np. dotyczące lokalizacji czy wariantów technicznych, zgodnie z obowiązującymi przepisami oraz procedurami postępowania ws oddziaływania na środowisko.

7.4 Przyjęte środki w celu uniknięcia, zmniejszenia lub zrównoważenia szkodliwego oddziaływania

Co do zasady, autorzy Programu uznali, że jego cele i kierunki działań są zgodne z zasadami zrównoważonego rozwoju i przyczynią się do poprawy stanu środowiska naturalnego i nie wskazali dodatkowych środków w celu uniknięcia, zmniejszenia lub zrównoważenia potencjalnie szkodliwego oddziaływania na środowisko.

Wskazane zostały ogólne zasady związane z zakazem realizowania przedsięwzięć negatywnie oddziałujących na środowisko oraz uzgadniania poszczególnych przedsięwzięć z właściwymi organami w zakresie ochrony środowiska, zdrowia i zabytków.



7.5 Przewidywane oddziaływania na środowisko

Precyzyjne określenie, analiza i skwantyfikowana ocena przewidywanych znaczących oddziaływań na środowisko oraz zabytki, w tym oddziaływań bezpośrednich, pośrednich, stałych i chwilowych, skumulowanych i wtórnych, krótko-, średnio- i długoterminowych, przy założonym stopniu ogólności zamierzeń w Programie nie jest możliwe. Można zakładać, że w przypadku większości inwestycji, wpływ na środowisko, zabytki, dobra kultury i inne dobra materialne będzie analizowany w normalnym trybie uzgadniania inwestycji. W przypadku inwestycji liniowych, w szczególności dróg, należy zwrócić szczególną uwagę na ewentualne oddziaływanie na nieznanie wcześniej stanowiska archeologiczne, które wymagają oceny i badania jeszcze przed rozpoczęciem inwestycji. Również z tego typu inwestycjami związana jest niejednoznaczna ocena ryzyka zdrowotnego, gdzie oprócz bezpośrednich skutków wypadków drogowych, należy również uwzględnić długotrwałe emisje związków organicznych, w tym wielopierścieniowych węglowodorów aromatycznych, pyłu (a także sadzy) ze śladami metali ciężkich oraz najgroźniejszych w tej grupie prekursorów ozonu oraz podwyższony poziom hałasu.

W związku z powyższym, w ramach przeprowadzonej analizy, dokonano oceny działań zapisanych w Programie w odniesieniu do istotnych elementów środowiska i jego ochrony.

Zgodnie z załączoną matrycą, obejmującą 3 290 pól i prezentującą wyniki analizy, można wskazać kilka wniosków:

- efekty pozytywne (2 190 pól), np.:
 1. ochrona ekosystemów wodnych
 2. racjonalne zużycie wód, materiałów i energii
 3. ograniczanie powstawania odpadów u źródła
- efekty potencjalnie negatywne (120 pól), np.:
 1. rozwój infrastruktury
 2. budowa ścieżek
- efekty neutralne (980 pól), np.:
 1. analiza zasobów i potencjalnych możliwości rozwoju odnawialnych źródeł energii na terenie gminy
 2. monitoring i kontrola urządzeń powodujących emisję elektromagnetyczną

Dla większości przedsięwzięć przewidywanych do realizacji w Programie bezpośrednie oddziaływanie na środowisko będzie ograniczone do najbliższego sąsiedztwa. Można zatem wskazać istotne zagrożenia dla środowiska:

- praktycznie nieodwracalne przekształcenia terenów w przypadku realizacji nowych inwestycji infrastrukturalnych czy komunikacyjnych;
- pogorszenie wskaźników zanieczyszczenia powietrza – w przypadku nowych źródeł emisji zanieczyszczeń – źródła punktowe, liniowe czy zanieczyszczenia komunikacyjne;
- podwyższenie poziomu hałasu;
- wzrost ilości odpadów (zwiększenie ilości turystów, nowe obiekty i przedsięwzięcia);
- wzrost ilości ścieków nieoczyszczonych (drogi, nowe tereny zurbanizowane).



Oddziaływania pośrednie to przede wszystkim:

- wzrost intensywności gospodarowania i zmiany zagospodarowania terenu w rejonie nowych inwestycji;
- wzrost intensywności ruchu i związanych z tym emisji zanieczyszczeń.

Reasumując, przyjęte założenia w Programie oraz planowane działania mogą spowodować poprawę istniejącego stanu środowiska i warunków życia mieszkańców gminy. Negatywne efekty, które wiążą się najczęściej z działaniami inwestycyjnymi i które nie są całkowicie do uniknięcia, powinny w każdym przypadku być analizowane i minimalizowane.

7.5.1 Oddziaływanie transgraniczne

Ze względu na lokalizację działań na terenie gminy Biskupiec, realizacja celów i działań Programu będzie miała tylko lokalny wpływ i nie będzie miała oddziaływania transgranicznego.

7.6 Ocena przedsięwzięć i ich alternatyw z użyciem przyjętych celów

W ramach Programu przewidywane cele i działania powiązane są ze sobą i mogą mieć potencjalne oddziaływanie na obszary oceniane, zgodnie z obowiązującymi przepisami, w tym Dyrektywą w sprawie oceny wpływu niektórych planów i programów na środowisko.

Program zakłada osiągnięcie określonych celów w wyniku podjęcia skutecznych działań. Wszystkie one będą miały pośredni i bezpośredni wpływ na życie mieszkańców oraz stan środowiska. Część z nich jest niezbędna do zapewnienia zrównoważonego rozwoju gminy i jej mieszkańców. Niektóre, mogą mieć negatywny wpływ na środowisko i należy rozważyć ich alternatywy. Należy jednak zaznaczyć, że pozostawienie wariantu „0”, czyli stanu obecnego, nie zawsze jest najbardziej korzystne dla ochrony środowiska.

W przypadku poszukiwania alternatyw, warto uwzględnić faktyczne uwarunkowania lokalizacji niektórych inwestycji w silnie przekształconym środowisku. Wiąże się z tym często dość ograniczona swoboda w przestrzennym kształtowaniu infrastruktury.

W ramach dokonanej oceny, wykonano analizę wariantów, a następnie przeprowadzono ocenę wariantu najbardziej korzystnego dla środowiska w odniesieniu do:

- oddziaływania na środowisko
- wpływu na standardy jakościowe
- ochronę zasobów



Tabela 2 Synteza wariantowej oceny oddziaływania na środowisko

WARIANTOWA OCENA ODDZIAŁYWANIA NA ŚRODOWISKO		Wariant „0” (status quo)	Wariant I (zaproponowany w Programie = korzystny dla środowiska)
prognozowany wpływ na komponenty i cechy środowiska przyrodniczego	świat zwierząt	-	+
	świat roślin	-	+
	powierzchnię ziemi, z uwzględnieniem ruchów masowych ziemi	-	+
	wody powierzchniowe i podziemne	-	+
	powietrze i klimat	-	+
	wałory krajobrazowe	-	+
wpływ na zdrowie i życie ludzi		-	+
wpływ na dobra materialne		-	+
wpływ na zabytki i krajobraz kulturowy, objęte istniejącą dokumentacją, w szczególności rejestrem lub ewidencją zabytków		-	+
WZAJEMNE ODDZIAŁYWANIE POMIĘDZY WYBRANYMI ELEMENTAMI		-	+

Źródło: opracowanie własne

gdzie:

Wariant „0” – wariant zakładający pozostawienie obecnego stanu i zaniechanie realizacji celów i działań opisanych w Programie

Wariant I – zgodnie z przyjętymi wcześniej założeniami, ze względu, że proponowane do realizacji przedsięwzięcia w ramach Programu mają zdecydowanie pozytywny wpływ na środowisko, wariant ten jest tożsamy z wariantem najbardziej korzystnym dla środowiska, tj. uwzględniający cele ochrony środowiska w poszczególnych dziedzinach.

o – potencjalne efekty obojętne

-- potencjalne efekty negatywne

+ – potencjalne efekty pozytywne

-/+ – potencjalne efekty negatywne / pozytywne – zmiana w stosunku do wariantu „0”



8. Rekomendacje do zastosowania w procesie przyjmowania dokumentu

8.1 Wymagania prawne i zobowiązania dobrowolne

Organ opracowujący Program jest zobowiązany przepisami prawa do stosowania zapisów zapewniających zachowanie zrównoważonego rozwoju. Wymogi takie między innymi wynikają z Konstytucji RP, Polityki Ekologicznej Państwa, wielu aktów prawnych i dokumentów strategicznych, ustalających cele i zasady ochrony środowiska. Zobowiązania te wynikają również z podpisanych konwencji i traktatów międzynarodowych, w tym z Traktatu Akcesyjnego z Unią Europejską.

Organ może również przyjąć zobowiązania dobrowolne, w których może zwiększyć swoje obowiązki, skrócić czas wdrażania określonych standardów bądź wprowadzić nowe, dodatkowe wymogi, związane z ochroną środowiska.

W analizowanym dokumencie, wyznaczone cele i działania, co do zasady zgodne są z wymaganiami prawa. Program zakłada zapewnienie pełnej zgodności z celami opracowywanych strategii i programów na poziomie krajowym, regionalnym i lokalnym. Organ opracowujący projekt odnosi się do przestrzegania zasady zrównoważonego rozwoju czy unikania antropopresji i wszelkich zagrożeń dla środowiska naturalnego.

Organ nie odnosi się i nie przyjmuje dodatkowych zobowiązań w zakresie zidentyfikowanych celów i potrzeb środowiskowych.

8.2 Potencjalne konflikty między aspektami środowiskowymi a innymi

W kontekście przeprowadzonej analizy, największe potencjalne konflikty stwierdzono w zakresie planowania i zagospodarowania przestrzennego oraz budowy infrastruktury.

Oddziaływań potencjalnie negatywnie oddziaływujących na środowisko i jego zasoby stwierdzono 120, co stanowi 3,65% wszystkich pól oddziaływań. Dotyczą one m.in.:

- rozwoju infrastruktury,
- budowy ścieżek.

Według przeprowadzonej analizy, nie można stwierdzić, że przyjęcie całego dokumentu może znacząco negatywnie oddziaływać na siedliska i gatunki priorytetowe, w związku z czym przyjęcie dokumentu nie będzie znacząco negatywnie oddziaływać na obszar Natura 2000 (art. 55 ust. 2 UOOS). Należy jednak zaznaczyć, że niektóre działania wymienione w POS będą zakwalifikowane jako mogące znacząco oddziaływać na środowisko. Będą one tym samym, poddane procedurze OOS, która będzie również obejmować ewentualne oddziaływania na obszary Natura 2000 i będzie stanowić podstawę do podjęcia decyzji o realizacji konkretnej inwestycji.



8.3 Zalecenia w procesie przyjmowania dokumentu

W ramach przeprowadzonej analizy, odniesiono się do zaproponowanych celów i działań w kontekście osiągnięcia wariantu najbardziej korzystnego dla środowiska. Zostały one ujęte w poniższej tabeli.

Tabela 3 Zestawienie celów/potrzeb ochrony środowiska w procesie przyjmowania Programu

Zasoby środowiskowe	Cele/potrzeby ochrony środowiska
woda	zapewnienie dobrego stanu wód powierzchniowych, gruntowych i podziemnych do 2015 roku
	ograniczenie ilości substancji wprowadzanych do wód
	ograniczenie zużycia wód
powierzchnia ziemi	racjonalne wykorzystanie obecnych zasobów na cele mieszkalne i komunikacyjne
	ograniczenie przekształceń terenów zajętych na cele inwestycyjne, mieszkaniowe i komunikacyjne
	zmniejszenie produkcji odpadów
	ograniczenie odpadów kierowanych na składowiska
powietrze / klimat	ograniczenie ilości zanieczyszczeń gazowych i pyłów wprowadzonych do atmosfery
	redukcja gazów cieplarnianych
	wzrost udziału energii odnawialnej w wykorzystaniu energii
	promocja alternatywnych środków transportu, w tym budowa niezbędnej infrastruktury dla ruchu rowerowego
fauna, flora, różnorodność biologiczna	zapewnienie różnorodności gatunków poprzez zachowanie naturalnych przestrzeni życiowych
	ochrona dziko żyjących zwierząt i roślin
	zachowanie lub odtworzenie wystarczającej różnorodności i wystarczającej powierzchni przestrzeni życiowej wszystkich dziko żyjących gatunków
krajobraz / dziedzictwo kulturowe	zachowanie niepodzielonych nieurbanizowanych obszarów
	zachowanie i tworzenie nowych korytarzy ekologicznych łączących różne środowiska
	ochrona istniejących zabytków oraz obiektów dziedzictwa kulturowego
ludność, ochrona zdrowia	redukcja emisji pyłu zawieszonego
	wprowadzenie stref ograniczonego ruchu w wyznaczonych miejscach
	rozwój potencjałów dla turystyki zdrowotnej
	promocja zdrowego stylu życia i działania z zakresu edukacji ekologicznej

Źródło: opracowanie własne



8.3.1 Propozycje rozwiązań służących zapobieganiu, ograniczaniu lub kompensacji negatywnych oddziaływań na środowisko

Kierunkiem docelowym Programu powinno być dążenie do zrównoważonego i spójnego rozwoju gminy, ukierunkowanego na ochronę unikalnych wartości przyrodniczych i kulturowych, które stanowią o jego potencjale rozwojowym. Dotyczy to m.in.:

1. gospodarki przestrzennej,
2. zasad korzystania z zasobów środowiska,
3. rozwoju turystyki,
4. modernizacji infrastruktury,
5. rozwoju świadomości i wiedzy ekologicznej wśród mieszkańców.

Jednym z głównych celów oceny oddziaływania na środowisko planów/programów jest wskazanie możliwości zapobiegania, rekompensowania lub minimalizacji niekorzystnych skutków środowiskowych realizacji zapisów tych dokumentów. W przypadku prognozy dla dokumentu o charakterze strategicznym, ważne jest wskazanie pewnych zasad postępowania w odniesieniu do realizacji poszczególnych celów. Również ocena wykonana na tym etapie, kiedy powstaje Program, umożliwi wskazanie skutków, które bezwzględnie należy wyeliminować lub też takich, na które można zareagować właśnie na tak wczesnym etapie, zanim nastąpi decyzja wskazująca konkretne umiejscowienie danego przedsięwzięcia, lub konkretne rozwiązanie technologiczne.

Na poziomie Programu można wskazać następujące opcje działania w celu unikania, zmniejszania i kompensacji znaczących negatywnych oddziaływań na środowisko:

1. rezygnacja z zaplanowanych obszarów przedsięwzięć;
2. wprowadzenie dodatkowych obszarów przedsięwzięć;
3. zmiana priorytetów poszczególnych celów i działań.

W ramach ograniczania negatywnych oddziaływań planowanych działań, powinny być stosowane określone zasady zarówno na etapie budowy, jak i eksploatacji poszczególnych inwestycji. Ze względu na skalę możliwych do zaistnienia konfliktów społecznych, istotną uwagę należy poświęcić kwestiom ochrony środowiska przyrodniczego i warunków życia ludzi.

Do tego typu działań ograniczających należą:

- ograniczenie zajęcia terenu,
- prawidłowe zabezpieczenie techniczne sprzętu i placu budowy;
- stosowania odpowiednich technologii, materiałów i rozwiązań konstrukcyjnych;
- dostosowanie terminów prac do okresu wegetacji i rozrodu poszczególnych gatunków;
- maskowanie elementów dysharmonijnych dla krajobrazu.

W przypadku niebezpieczeństwa zniszczenia szczególnie cennych elementów przyrody, konieczne jest podjęcie działań kompensacyjnych. Do najczęściej stosowanych rozwiązań należeć będą:

- odtwarzanie zniszczonych siedlisk w innych miejscach;
- wzmacnianie populacji;
- tworzenie alternatywnych korytarzy i połączeń ekologicznych.



W ramach oceny na poziomie poszczególnych celów i działań, zidentyfikowano przede wszystkim planowanie przestrzenne, w tym stworzenie możliwości rozwoju inwestycji oraz działania związane z budową i rozwojem infrastruktury technicznej, w tym drogowej, jako obszary, które mogą powodować możliwe znaczące oddziaływania obciążające środowisko.

Wyraźnie zatem widać, że istotną rolę w realizacji celów Programu będzie miało wzmocnienie roli planowania przestrzennego oraz jego integracja z ochroną środowiska. Nie oznacza to rezygnacji z działań inwestycyjnych, a wprowadzenie pewnych korekt i minimalizowania ich oddziaływań podczas późniejszych etapów, związanych z realizacją i wdrażaniem konkretnych przedsięwzięć, zgodnie z obowiązującymi przepisami w tym zakresie.

Istotne jest również zatem, by prowadzić szeroko zaplanowane działania, związane ze wsparciem przedsięwzięć infrastrukturalnych, m.in. stworzenie i wspieranie zdrowego stylu życia czy prowadzenie edukacji ekologicznej na różnych poziomach. Dzięki temu, będzie można stworzyć szansę, by z odpowiednim wyprzedzeniem potraktować zagadnienia przyjaznego dla środowiska rozwoju gminy. Tego typu działania są również bardzo istotne i zalecane na poziomie planowania przestrzennego oraz wyboru sposobów i technologii realizacji poszczególnych przedsięwzięć inwestycyjnych.

8.4 Zalecenia dla innych dokumentów

Program to opracowany, przyjęty i koordynowany przez gminę Biskupiec wieloletni program działań w sferze przestrzeni, infrastruktury, społeczeństwa i gospodarki zmierzający do stworzenia warunków do dalszego zrównoważonego rozwoju gminy.

W kontekście powiązań z innymi dokumentami, należy podzielić je na zewnętrzne i wewnętrzne.

1. Dokumenty zewnętrzne

1. przyjmowane są przez inne organy i instytucje
2. gmina i jej społeczność mogą mieć udział w ich tworzeniu, wypowiadać się na ich temat,
3. po ich zatwierdzeniu, dokumenty wewnętrzne powinny być spójne z nimi i realizować przyjęte i określone cele i działania na poziomie lokalnym

2. Dokumenty wewnętrzne

1. przyjmowane są przez właściwe organy jednostki samorządu terytorialnego
2. mieszkańcy gminy, zainteresowana społeczność oraz inne organy biorą udział w ich tworzeniu, opiniują i konsultują proponowane zapisy
3. po ich zatwierdzeniu, mają charakter kierunkowy, czasami legislacyjny i powinny być ze sobą spójne w realizacji określonej wizji rozwoju danej jednostki

Oceniany Program należy do istotnych dokumentów wewnętrznych gminy. To on wyznacza długofalowe kierunki zrównoważonego rozwoju samorządu i potrzeby jego mieszkańców.



9. Monitoring

9.1 Ocena i weryfikacja wskaźników

Program będzie poddawany systematycznej, okresowej analizie i ocenie oraz w razie potrzeby aktualizowany w zakresie dostosowania się do zmieniających się uwarunkowań.

Monitorowanie jest procesem systematycznego zbierania, raportowania i interpretowania danych. Dostarcza informacji o postępie realizacji i efektywności wdrażania poszczególnych projektów oraz programów, jak i sposobie oraz prawidłowości wykorzystania udzielonej pomocy finansowej.

Monitorowanie dotyczyć będzie przede wszystkim kontroli realizacji poszczególnych projektów oraz osiągania planowanych wskaźników produktów i rezultatów.

Monitoring prowadzony będzie w zakresie rzeczowym i finansowym. Ten pierwszy będzie obejmował dane obrazujące postęp we wdrażaniu programu oraz umożliwienie oceny jego wykonania w odniesieniu do celów ustalonych w Programie i będzie prowadzony w trzech kategoriach:

- wskaźniki produktu,
- wskaźniki rezultatu.

Monitoring finansowy będzie obejmował natomiast dane realizacji projektów będących podstawą do oceny sprawności wydatkowania przeznaczonych na nie środków finansowych.

Do monitorowania oceny realizacji Programu i jego aktualizacji, służyć będzie system współpracy pomiędzy podmiotami zaangażowanymi w realizację Programu. Na ten system składają się:

- zespół ds. realizacji Programu;
- Partnerzy, w tym:
 - radni,
 - mieszkańcy miasta,
 - przedsiębiorcy,
 - organizacje pozarządowe,
 - partnerzy instytucjonalni.

Projekt Programu zawiera zatem przykładowe wskaźniki rozwoju, które mają odpowiedzieć na pytanie o trafność zaplanowanych, wykonanych i zakończonych projektów w odniesieniu do potrzeb, ocenić efekty i korzyści z ich wdrożenia, a także ich wpływ na kwestie horyzontalne.

Odnoszą się one w sposób bezpośredni do celów środowiskowych. W związku z powyższym, dla poszczególnych zasobów środowiska, podlegających analizie, wskazano wskaźniki, które mogą stanowić źródło monitorowania i oceny osiągnięcia poszczególnych celów Programu. Są one komplementarne w odniesieniu do zdefiniowanych w Programie wskaźników.



Tabela 4 Zestawienie proponowanych wskaźników monitoringu realizacji Programu

Zasoby środowiskowe	Cele/potrzeby ochrony środowiska	Wskaźniki
woda	ograniczenie ilości substancji wprowadzanych do wód	ładunek zanieczyszczeń w ściekach po oczyszczeniu
	ograniczenie zużycia wód	zużycie wody na potrzeby gospodarki narodowej i ludności
powierzchnia ziemi	racjonalne wykorzystanie obecnych zasobów w granicach gminy na cele mieszkalne i komunikacyjne	udział gruntów zabudowanych i zurbanizowanych, w tym: <ul style="list-style-type: none"> • tereny mieszk. • tereny przemysł. • inne tereny zabudow. • zurb. tereny niezabud. • tereny rekr. wypoczynk. • tereny komunikacyjne (drogi, tereny kolejowe, inne) • użytki kopalne
	ograniczenie przekształceń terenów zajętych na cele inwestycyjne, mieszkaniowe i komunikacyjne	udział gruntów rolnych i leśnych wyłączonych z produkcji rolniczej i leśnej
	zmniejszenie produkcji odpadów	ilość odpadów wytworzonych w ciągu roku
	ograniczenie odpadów kierowanych na składowiska	udział odpadów składowanych do wytworzonych
powietrze / klimat	ograniczenie ilości zanieczyszczeń gazowych i pyłów wprowadzonych do atmosfery	emisja NO _x , SO ₂ i pyłów PM10
	redukcja gazów cieplarnianych	emisja CO ₂ , O ₃ ,
	wzrost udziału energii odnawialnej w wykorzystaniu energii	<ul style="list-style-type: none"> • udział energii odnawialnej w produkcji energii cieplnej • moc instalacji wykorzystujących odnawialne źródła energii
	promocja alternatywnych środków transportu, w tym budowa niezbędnej infrastruktury dla ruchu rowerowego	długość ścieżek rowerowych
fauna, flora, różnorodność biologiczna	zapewnienie różnorodności gatunków poprzez zachowanie naturalnych przestrzeni życiowych	udział w powierzchni całkowitej miasta: <ul style="list-style-type: none"> • użytków rolnych, • gruntów leśnych oraz zadrz. i zakrz. • gruntów pod wodami • użytków ekologicznych • nieużytków



	ochrona dziko żyjących zwierząt i roślin	udział obszarów chronionych w powierzchni całkowitej
	zachowanie lub odtworzenie wystarczającej różnorodności i wystarczającej powierzchni przestrzeni życiowej wszystkich dziko żyjących gatunków	udział nakładów finansowych na utrzymanie terenów zielonych, lasów i obszarów chronionych
krajobraz / dziedzictwo kulturowe	zachowanie niepodzielonych nieurbanizowanych obszarów	udział niepodzielnych nieurbanizowanych obszarów w powierzchni całkowitej miasta
	zachowanie i tworzenie nowych korytarzy ekologicznych łączących różne środowiska	udział korytarzy ekologicznych w powierzchni całkowitej miasta
	ochrona istniejących zabytków oraz obiektów dziedzictwa kulturowego	liczba obiektów podlegających ochronie konserwatorskiej
ludność, ochrona zdrowia	redukcja emisji pyłu zawieszonego	emisja PM 2,5
	wprowadzenie stref ograniczonego ruchu w wyznaczonych miejscach	<ul style="list-style-type: none"> • liczba wprowadzonych stref • zmniejszenie stref o przekroczonym poziomie hałasu
	rozwój potencjałów dla turystyki zdrowotnej	liczba turystów i stopień wykorzystania miejsc noclegowych
	promocja zdrowego stylu życia i działania z zakresu edukacji ekologicznej	liczba działań z zakresu promowania zdrowego stylu życia i edukacji ekologicznej

Źródło: opracowanie własne

Proponowany zakres monitoringu dotyczący wymogów środowiskowych, jest związany bezpośrednio z celami / potrzebami ochrony środowiska wyszczególnionymi w tabeli. W szczególności monitoring będzie musiał odpowiedzieć, czy zostały zastosowane środki zalecane w ramach wykonanej oceny w przypadku działań, które mogą powodować negatywne skutki środowiskowe.

W kontekście monitoringu skutków środowiskowych Programu, konieczna jest również weryfikacja i kontrola raportów o oddziaływaniu planowanych projektów na środowisko, jeśli takowe będą wymagane dla poszczególnych przedsięwzięć na etapie ich przygotowania i realizacji.



10. Braki i trudności

W trakcie opracowywania niniejszej Prognozy oparto się na przyjętych przez organ dokumentach, przyjętych założeniach oraz przekazanych i pozyskanych informacjach.

W ramach analizy zwrócono uwagę na występujące braki i trudności:

1. niedostępność danych na odpowiednim poziomie dokładności regionalnej lub też ich nieosiągalność przy rozsądnym (efektywnym) nakładzie pracy;
2. brak szeregu danych w pełnym zakresie i dla wszystkich okresów i poziomów szczegółowości.

Można jednak stwierdzić, że podczas prac nad Prognozą dysponowano niezbędnymi danymi w celu przeprowadzenia szczegółowej oceny oddziaływania, zaś zebrane i otrzymane od organu dane wyjściowe były pełne i w sposób jednoznaczny umożliwiały ocenę wpływu na otaczające środowisko.



11. Spis tabel

Tabela 1	Skala pomocnicza uciążliwości hałasu	28
Tabela 2	Synteza wariantowej oceny oddziaływania na środowisko	40
Tabela 3	Zestawienie celów/potrzeb ochrony środowiska w procesie przyjmowania Programu...	42
Tabela 4	Zestawienie proponowanych wskaźników monitoringu realizacji Programu	46

12. Spis rysunków

Rysunek 1	Obszar oddziaływania Programu – gmina Biskupiec	17
-----------	---	----

13. Załączniki

13.1 Matryca oceny oddziaływania

№	№ п/п	№ задачи	Содержание задачи	1. Анализ исходных данных					2. Анализ результатов					3. Анализ эффективности				4. Анализ рисков																
				1	2	3	4	5	6	7	8	9	10	11	12	13	14	15	16															
1	1	1	1. Оценка эффективности реализации мероприятий по развитию системы	1	2	3	4	5	6	7	8	9	10	11	12	13	14	15	16															
				2	3	4	5	6	7	8	9	10	11	12	13	14	15	16	17	18	19	20												
				3	4	5	6	7	8	9	10	11	12	13	14	15	16	17	18	19	20	21	22											
				4	5	6	7	8	9	10	11	12	13	14	15	16	17	18	19	20	21	22	23	24										
				5	6	7	8	9	10	11	12	13	14	15	16	17	18	19	20	21	22	23	24	25	26									
				6	7	8	9	10	11	12	13	14	15	16	17	18	19	20	21	22	23	24	25	26	27	28								
				7	8	9	10	11	12	13	14	15	16	17	18	19	20	21	22	23	24	25	26	27	28	29	30							
				8	9	10	11	12	13	14	15	16	17	18	19	20	21	22	23	24	25	26	27	28	29	30	31	32						
				9	10	11	12	13	14	15	16	17	18	19	20	21	22	23	24	25	26	27	28	29	30	31	32	33	34					
				10	11	12	13	14	15	16	17	18	19	20	21	22	23	24	25	26	27	28	29	30	31	32	33	34	35	36				
				11	12	13	14	15	16	17	18	19	20	21	22	23	24	25	26	27	28	29	30	31	32	33	34	35	36	37	38			
				12	13	14	15	16	17	18	19	20	21	22	23	24	25	26	27	28	29	30	31	32	33	34	35	36	37	38	39	40		
				13	14	15	16	17	18	19	20	21	22	23	24	25	26	27	28	29	30	31	32	33	34	35	36	37	38	39	40	41	42	
				14	15	16	17	18	19	20	21	22	23	24	25	26	27	28	29	30	31	32	33	34	35	36	37	38	39	40	41	42	43	44

Lp. kolumny	Opis przedsięwzięcia	Wzrost gospodarczy										Zdrowie										Środowisko										Społeczność										Kultura										Edukacja										Sport										Turystyka										Inne																	
		1	2	3	4	5	6	7	8	9	10	11	12	13	14	15	16	17	18	19	20	21	22	23	24	25	26	27	28	29	30	31	32	33	34	35	36	37	38	39	40	41	42	43	44	45	46	47	48	49	50	51	52	53	54	55	56	57	58	59	60	61	62	63	64	65	66	67	68	69	70	71	72	73	74	75	76	77	78	79	80	81	82	83	84	85	86	87	88	89	90	91	92	93	94	95	96	97	98
I. Wykaz zadań																																																																																																			
1. Wykaz zadań																																																																																																			
2. Wykaz zadań																																																																																																			
3. Wykaz zadań																																																																																																			
4. Wykaz zadań																																																																																																			
5. Wykaz zadań																																																																																																			
6. Wykaz zadań																																																																																																			
7. Wykaz zadań																																																																																																			
8. Wykaz zadań																																																																																																			
9. Wykaz zadań																																																																																																			
10. Wykaz zadań																																																																																																			
11. Wykaz zadań																																																																																																			
12. Wykaz zadań																																																																																																			
13. Wykaz zadań																																																																																																			
14. Wykaz zadań																																																																																																			
15. Wykaz zadań																																																																																																			
16. Wykaz zadań																																																																																																			
17. Wykaz zadań																																																																																																			
18. Wykaz zadań																																																																																																			
19. Wykaz zadań																																																																																																			
20. Wykaz zadań																																																																																																			
21. Wykaz zadań																																																																																																			
22. Wykaz zadań																																																																																																			
23. Wykaz zadań																																																																																																			
24. Wykaz zadań																																																																																																			
25. Wykaz zadań																																																																																																			
26. Wykaz zadań																																																																																																			
27. Wykaz zadań																																																																																																			
28. Wykaz zadań																																																																																																			
29. Wykaz zadań																																																																																																			
30. Wykaz zadań																																																																																																			
31. Wykaz zadań																																																																																																			
32. Wykaz zadań																																																																																																			
33. Wykaz zadań																																																																																																			
34. Wykaz zadań																																																																																																			
35. Wykaz zadań																																																																																																			
36. Wykaz zadań																																																																																																			
37. Wykaz zadań																																																																																																			
38. Wykaz zadań																																																																																																			
39. Wykaz zadań																																																																																																			
40. Wykaz zadań																																																																																																			
41. Wykaz zadań																																																																																																			
42. Wykaz zadań																																																																																																			
43. Wykaz zadań																																																																																																			
44. Wykaz zadań																																																																																																			
45. Wykaz zadań																																																																																																			
46. Wykaz zadań																																																																																																			
47. Wykaz zadań																																																																																																			
48. Wykaz zadań																																																																																																			
49. Wykaz zadań																																																																																																			
50. Wykaz zadań																																																																																																			
51. Wykaz zadań																																																																																																			
52. Wykaz zadań																																																																																																			
53. Wykaz zadań																																																																																																			
54. Wykaz zadań																																																																																																			
55. Wykaz zadań																																																																																																			
56. Wykaz zadań																																																																																																			
57. Wykaz zadań																																																																																																			
58. Wykaz zadań																																																																																																			
59. Wykaz zadań																																																																																																			
60. Wykaz zadań																																																																																																			
61. Wykaz zadań																																																																																																			
62. Wykaz zadań																																																																																																			
63. Wykaz zadań																																																																																																			
64. Wykaz zadań																																																																																																			
65. Wykaz zadań																																																																																																			
66. Wykaz zadań																																																																																																			
67. Wykaz zadań																																																																																																			
68. Wykaz zadań																																																																																																			
69. Wykaz zadań																																																																																																			
70. Wykaz zadań																																																																																																			
71. Wykaz zadań																																																																																																			
72. Wykaz zadań																																																																																																			
73. Wykaz zadań																																																																																																			
74. Wykaz zadań																																																																																																			
75. Wykaz zadań																																																																																																			
76. Wykaz zadań																																																																																																			
77. Wykaz zadań																																																																																																			
78. Wykaz zadań																																																																																																			
79. Wykaz zadań																																																																																																			
80. Wykaz zadań																																																																																																			
81. Wykaz zadań																																																																																																			
82. Wykaz zadań																																																																																																			
83. Wykaz zadań																																																																																																			
84. Wykaz zadań																																																																																																			
85. Wykaz zadań																																																																																																			
86. Wykaz zadań																																																																																																			
87. Wykaz zadań																																																																																																			
88. Wykaz zadań																																																																																																			
89. Wykaz zadań																																																																																																			
90. Wykaz zadań																																																																																																			
91. Wykaz zadań																																																																																																			
92. Wykaz zadań																																																																																																			
93. Wykaz zadań																																																																																																			
94. Wykaz zadań																																																																																																			
95. Wykaz zadań																																																																																																			
96. Wykaz zadań																																																																																																			
97. Wykaz zadań																																																																																																			
98. Wykaz zadań																																																																																																			
99. Wykaz zadań																																																																																																			
100. Wykaz zadań																																																																																																			

Opis przedsięwzięcia	Klasyfikacja budżetowa		Miejscowość				Rodzaje wydatków					Planowana liczba mieszkańców			Planowana liczba gospodarstw domowych				
	72	73	74	75	76	77	78	79	80	81	82	83	84	85	86	87	88	89	
4 Rozwój turystyki i zabudów turystycznych	N	N	N	N	N	N	N	N	N	N	N	N	N	N	N	N	N	N	N
4.1. Zakup materiałów																			
4.2. Wydatki na personel																			
4.3. Wydatki na utrzymanie i remonty																			
4.4. Wydatki na energię																			
4.5. Wydatki na sprzęt i wyposażenie																			
4.6. Wydatki na usługi																			
4.7. Wydatki na działalność gospodarczą																			
4.8. Wydatki na inwestycje																			
4.9. Wydatki na środki trwałe																			
4.10. Wydatki na zakup nieruchomości																			
4.11. Wydatki na zakup pojazdów																			
4.12. Wydatki na zakup sprzętu																			
4.13. Wydatki na zakup wyposażenia																			
4.14. Wydatki na zakup materiałów																			
4.15. Wydatki na zakup usług																			
4.16. Wydatki na zakup materiałów eksploatacyjnych																			
4.17. Wydatki na zakup materiałów																			
4.18. Wydatki na zakup materiałów																			
4.19. Wydatki na zakup materiałów																			
4.20. Wydatki na zakup materiałów																			
4.21. Wydatki na zakup materiałów																			
4.22. Wydatki na zakup materiałów																			
4.23. Wydatki na zakup materiałów																			
4.24. Wydatki na zakup materiałów																			
4.25. Wydatki na zakup materiałów																			
4.26. Wydatki na zakup materiałów																			
4.27. Wydatki na zakup materiałów																			
4.28. Wydatki na zakup materiałów																			
4.29. Wydatki na zakup materiałów																			
4.30. Wydatki na zakup materiałów																			
4.31. Wydatki na zakup materiałów																			
4.32. Wydatki na zakup materiałów																			
4.33. Wydatki na zakup materiałów																			
4.34. Wydatki na zakup materiałów																			
4.35. Wydatki na zakup materiałów																			
4.36. Wydatki na zakup materiałów																			
4.37. Wydatki na zakup materiałów																			
4.38. Wydatki na zakup materiałów																			
4.39. Wydatki na zakup materiałów																			
4.40. Wydatki na zakup materiałów																			
4.41. Wydatki na zakup materiałów																			
4.42. Wydatki na zakup materiałów																			
4.43. Wydatki na zakup materiałów																			
4.44. Wydatki na zakup materiałów																			
4.45. Wydatki na zakup materiałów																			
4.46. Wydatki na zakup materiałów																			
4.47. Wydatki na zakup materiałów																			
4.48. Wydatki na zakup materiałów																			
4.49. Wydatki na zakup materiałów																			
4.50. Wydatki na zakup materiałów																			
4.51. Wydatki na zakup materiałów																			
4.52. Wydatki na zakup materiałów																			
4.53. Wydatki na zakup materiałów																			
4.54. Wydatki na zakup materiałów																			
4.55. Wydatki na zakup materiałów																			
4.56. Wydatki na zakup materiałów																			
4.57. Wydatki na zakup materiałów																			
4.58. Wydatki na zakup materiałów																			
4.59. Wydatki na zakup materiałów																			
4.60. Wydatki na zakup materiałów																			
4.61. Wydatki na zakup materiałów																			
4.62. Wydatki na zakup materiałów																			
4.63. Wydatki na zakup materiałów																			
4.64. Wydatki na zakup materiałów																			
4.65. Wydatki na zakup materiałów																			
4.66. Wydatki na zakup materiałów																			
4.67. Wydatki na zakup materiałów																			
4.68. Wydatki na zakup materiałów																			
4.69. Wydatki na zakup materiałów																			
4.70. Wydatki na zakup materiałów																			
4.71. Wydatki na zakup materiałów																			
4.72. Wydatki na zakup materiałów																			
4.73. Wydatki na zakup materiałów																			
4.74. Wydatki na zakup materiałów																			
4.75. Wydatki na zakup materiałów																			
4.76. Wydatki na zakup materiałów																			
4.77. Wydatki na zakup materiałów																			
4.78. Wydatki na zakup materiałów																			
4.79. Wydatki na zakup materiałów																			
4.80. Wydatki na zakup materiałów																			
4.81. Wydatki na zakup materiałów																			
4.82. Wydatki na zakup materiałów																			
4.83. Wydatki na zakup materiałów																			
4.84. Wydatki na zakup materiałów																			
4.85. Wydatki na zakup materiałów																			
4.86. Wydatki na zakup materiałów																			
4.87. Wydatki na zakup materiałów																			
4.88. Wydatki na zakup materiałów																			
4.89. Wydatki na zakup materiałów																			
4.90. Wydatki na zakup materiałów																			
4.91. Wydatki na zakup materiałów																			
4.92. Wydatki na zakup materiałów																			
4.93. Wydatki na zakup materiałów																			
4.94. Wydatki na zakup materiałów																			
4.95. Wydatki na zakup materiałów																			
4.96. Wydatki na zakup materiałów																			
4.97. Wydatki na zakup materiałów																			
4.98. Wydatki na zakup materiałów																			
4.99. Wydatki na zakup materiałów																			
4.100. Wydatki na zakup materiałów																			

Liczba ocen	skala ocen										skala ocen					skala ocen							
	1	2	3	4	5	6	7	8	9	10	11	12	13	14	15	16	17	18	19	20	21	22	23
Cela i Działania Programu Ochrony Środowiska Gminy Białobrzegi	Liczba ocen																						
	Wzmacniająca (W) – służące bezpośrednio ochronie środowiska																						
	Korzystna (K) – istotnie zwiększające szansę lub tempo minimalizacji oddziaływania na środowisko																						
	Potencjalnie Korzystna (PK) – korzyści środowiskowe przeważają w sposób jednoznaczny nad ewentualnymi skutkami negatywnymi, jednak ich osiągnięcie nie jest zagwarantowane i wymaga spełnienia dodatkowych warunków:																						
Neutralna (N) – nie można zidentyfikować istotnych (znaczących) pól wzajemnych oddziaływań (ani pozytywnych, ani negatywnych) poszczególnych działań z priorytetami ochrony środowiska;																							
Potencjalnie Negatywna (PN) – koszty/negatywne skutki środowiskowe równoważą lub przewyższają możliwe pozytywne, związane z realizacją inwestycji, jednak ujemny bilans w tym zakresie jest uzależniony od sposobu, lokalizacji lub innych czynników związanych z realizacją danego działania (innymi słowami możliwe jest, przynajmniej częściowo wyeliminowanie negatywnych skutków, pod warunkiem odpowiedniej realizacji działania);																							
Niekorzystna/harmująca (H) – realizacja określonego działania, niesie ze sobą niemożliwe do uniknięcia koszty środowiskowe, przeważające ewentualne (o ile występują) pozytywne w tym zakresie																							
Konflikt (F) – realizacja danego działania niesie ze sobą niemożliwe do uniknięcia konflikty z innymi celami lub wymogami ochrony środowiska, praktycznie wykluczając możliwość ich osiągnięcia																							

LEGENDA

- Wzmacniająca (W)** – służące bezpośrednio ochronie środowiska
- Korzystna (K)** – istotnie zwiększające szansę lub tempo minimalizacji oddziaływania na środowisko
- Potencjalnie Korzystna (PK)** – korzyści środowiskowe przeważają w sposób jednoznaczny nad ewentualnymi skutkami negatywnymi, jednak ich osiągnięcie nie jest zagwarantowane i wymaga spełnienia dodatkowych warunków:
- Neutralna (N)** – nie można zidentyfikować istotnych (znaczących) pól wzajemnych oddziaływań (ani pozytywnych, ani negatywnych) poszczególnych działań z priorytetami ochrony środowiska;
- Potencjalnie Negatywna (PN)** – koszty/negatywne skutki środowiskowe równoważą lub przewyższają możliwe pozytywne, związane z realizacją inwestycji, jednak ujemny bilans w tym zakresie jest uzależniony od sposobu, lokalizacji lub innych czynników związanych z realizacją danego działania (innymi słowami możliwe jest, przynajmniej częściowo wyeliminowanie negatywnych skutków, pod warunkiem odpowiedniej realizacji działania);
- Niekorzystna/harmująca (H)** – realizacja określonego działania, niesie ze sobą niemożliwe do uniknięcia koszty środowiskowe, przeważające ewentualne (o ile występują) pozytywne w tym zakresie
- Konflikt (F)** – realizacja danego działania niesie ze sobą niemożliwe do uniknięcia konflikty z innymi celami lub wymogami ochrony środowiska, praktycznie wykluczając możliwość ich osiągnięcia

Kryteria oceny	Składowe wskaźniki														
	Wzrost gospodarczy			Zatrudnienie			Innowacje i badania i rozwój			Wzrost gospodarczy i zatrudnienie					
	Wzrost gospodarczy	Zatrudnienie	Innowacje i badania i rozwój	Wzrost gospodarczy	Zatrudnienie	Innowacje i badania i rozwój	Wzrost gospodarczy	Zatrudnienie	Innowacje i badania i rozwój	Wzrost gospodarczy	Zatrudnienie	Innowacje i badania i rozwój	Wzrost gospodarczy	Zatrudnienie	Innowacje i badania i rozwój
Cele i Działania Programu Ochrony Środowiska Gminy Żubowice	Wzrost gospodarczy	Wzrost gospodarczy	Wzrost gospodarczy	Wzrost gospodarczy	Wzrost gospodarczy	Wzrost gospodarczy	Wzrost gospodarczy	Wzrost gospodarczy	Wzrost gospodarczy	Wzrost gospodarczy	Wzrost gospodarczy	Wzrost gospodarczy	Wzrost gospodarczy	Wzrost gospodarczy	Wzrost gospodarczy
	Zatrudnienie	Zatrudnienie	Zatrudnienie	Zatrudnienie	Zatrudnienie	Zatrudnienie	Zatrudnienie	Zatrudnienie	Zatrudnienie	Zatrudnienie	Zatrudnienie	Zatrudnienie	Zatrudnienie	Zatrudnienie	Zatrudnienie
	Innowacje i badania i rozwój	Innowacje i badania i rozwój	Innowacje i badania i rozwój	Innowacje i badania i rozwój	Innowacje i badania i rozwój	Innowacje i badania i rozwój	Innowacje i badania i rozwój	Innowacje i badania i rozwój	Innowacje i badania i rozwój	Innowacje i badania i rozwój	Innowacje i badania i rozwój	Innowacje i badania i rozwój	Innowacje i badania i rozwój	Innowacje i badania i rozwój	Innowacje i badania i rozwój
	Wzrost gospodarczy i zatrudnienie	Wzrost gospodarczy i zatrudnienie	Wzrost gospodarczy i zatrudnienie	Wzrost gospodarczy i zatrudnienie	Wzrost gospodarczy i zatrudnienie	Wzrost gospodarczy i zatrudnienie	Wzrost gospodarczy i zatrudnienie	Wzrost gospodarczy i zatrudnienie	Wzrost gospodarczy i zatrudnienie	Wzrost gospodarczy i zatrudnienie	Wzrost gospodarczy i zatrudnienie	Wzrost gospodarczy i zatrudnienie	Wzrost gospodarczy i zatrudnienie	Wzrost gospodarczy i zatrudnienie	Wzrost gospodarczy i zatrudnienie

LEGENDA

- Wzmacniające (W)** – służące bezpośrednio ochronie środowiska
- Korzystne (K)** – istotnie zwiększające szansę lub tempo minimalizacji oddziaływania na środowisko
- Potencjalnie Korzystne (PK)** – korzyści środowiskowe przeważają w sposób jednoznaczny nad ewentualnymi skutkami negatywnymi, jednak ich osiągnięcie nie jest zagwarantowane i wymaga spełnienia dodatkowych warunków;
- Neutralne (N)** – nie można zidentyfikować istotnych (znaczących) pól wzajemnych oddziaływań (ani pozytywnych, ani negatywnych) poszczególnych działań z priorytetami ochrony środowiska;
- Potencjalnie Negatywne (PN)** – koszty/negatywne skutki środowiskowe równowazą lub przewyższają możliwe pozytywne, związane z realizacją inwestycji, jednak ujemny bilans w tym zakresie jest uzależniony od sposobu, lokalizacji lub innych czynników związanych z realizacją danego działania (innymi słowami możliwe jest, przynajmniej częściowe wyeliminowanie negatywnych skutków, pod warunkiem odpowiedniej realizacji działania);
- Niekorzystne/hamujące (H)** – realizacja określonego działania, nie jest ze sobą niemożliwa do uniknięcia kosztów środowiskowych, przeważające ewentualne (o ile występują) pozytywne w tym zakresie
- Konflikt (F)** – realizacja danego działania nie jest ze sobą niemożliwa do uniknięcia konfliktu z innymi celami lub wymogami ochrony środowiska, praktycznie wykluczając możliwość ich osiągnięcia

